

016073

江苏省

JIANGSUSHENG

如东县地名录

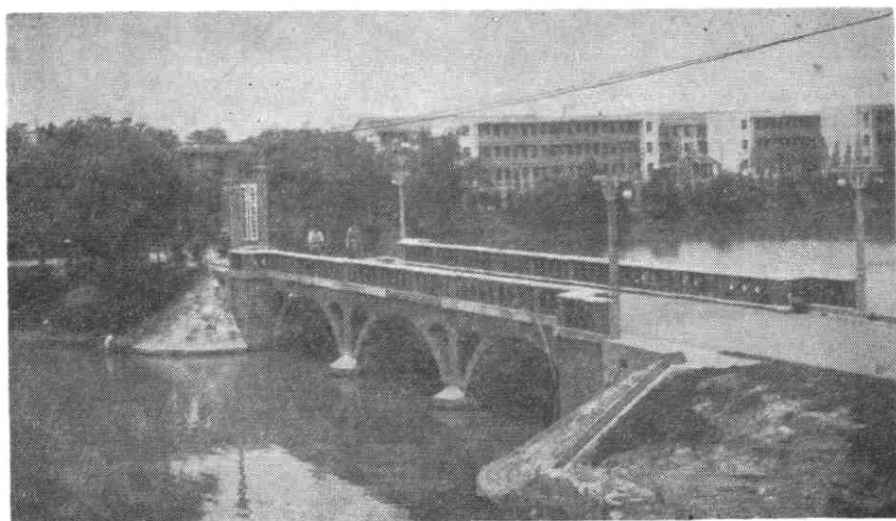
RUDONGXIAN DIMINGLU



如东县地名委员会编

# 江苏省 如东县地名名录

(内部资料)



如东县地名委员会编

一九八二年十二月

# 前 言

地名，既是人类历史的产物，又是社会主义建设中的一个重要组成部分，随着历史的发展和社会的进步，它不断地发展与变化。由于我县地处黄海之滨，涨滩逐渐向东延伸，经多次围垦造田，加之各个历史时期的地名不断变更，随之而来的问题不少。有的重名或一名多写；有的含义不妥；有的名字生僻；有的地图上所标名称和所在地的地名不符，或错位，或错字，或错名；还有少数地名带有侮辱劳动人民的含义。同时全县的生产大队有98%以上都是以序数为名，在“文化大革命”时期又大搞了地名“一片红”，更增加了地名的混乱。这对四化建设和人民群众的日常生活，带来了许多不便。

遵照国务院（1979年）305号文件和江苏省人民政府的有关规定，我们从1980年10月至1981年10月止，以一年时间，在全县范围内开展了地名普查工作，以1：5万军用地形图（1971年版）为基础，普查了县境内地名4168条，删去了不复存在以及失去作用的地名381条，纠正错位、错字、错名等地名120条，总共501条，占图上地名的12.1%。重定大队等地名1580条，其中对736个以序数为主和少数概念化名词命名更名的大队，本着尊重历史、保持地名稳定、反映地理特征、反映社会主义革命和建设的原则，重新更名命名，基本上达到了地名标准化、规范化的要求。地名普查的四项成果，（图、表、卡、文）经省、地地名委员会验收、评定为成绩优良。

这次地名普查是建国以来的第一次，虽有不少困难，但是在县委和县人民政府的领导下，加之省、地有关部门的关怀、支持，并得到有关单位的协助，迅速组织力量，深入调查研究，广泛搜集资料，反复核实，工作基本是顺利的。整个成果已成为具有一定历史意义和现实意义的基础材料。为使地名普查成果更好地为四化建设事业服务，现整理、汇编成《如东县地名录》，以供使用单位参考。本地名录参照1：5万军用地形图，编制成《如

《东县地名图》，标注了公社以上行政区划名称和部分自然村名称；收集了地名普查中撰写的概况材料86篇；辑录了全县生产大队以上行政单位及其驻地、自然镇、自然村、自然地理实体、企事业单位、人工建筑等地名共3208条（在河流、桥梁方面仅选录了带有地名意义的一部分）。对每条地名加注了汉语拼音；并在备注栏内，对大队名称和一部分现用地名的来历、含义等作了简要说明。气候特征，因全县基本相同，因此，只在县文字概况中作了反映。各单位距县治（县政府驻地掘港镇）的距离均为直线距离。

本地名录引用的数据：人口、工农业生产和文教卫生方面均为1980年县局统计和有关单位的年报数，生产大队为1980年地名普查实数。在编写过程中，我们虽以历史唯物主义的观点，揭示社会发展的基本线索，但限于水平问题，不妥之处在所难免。尚祈读者批评指正。

今后，各单位和个人在使用如东县地名时，请以本地名录为准。

# 地名目录

## 一、如东县地名图

## 二、如东县概况 ( 1 )

## 三、行政区划和居民地名称 (包括文字概况和标准地名录)

掘港镇 ( 3 )	丰西公社 ( 78 )
丰利镇 ( 8 )	环农公社 ( 81 )
栟茶镇 ( 10 )	栟茶区 ( 83 )
岔河镇 ( 14 )	浒湾公社 ( 84 )
马塘镇 ( 16 )	河口公社 ( 88 )
掘港区 ( 19 )	于港公社 ( 92 )
掘郊公社 ( 20 )	新林公社 ( 97 )
童店公社 ( 24 )	靖海公社 ( 103 )
饮泉公社 ( 27 )	洋口公社 ( 106 )
九总公社 ( 30 )	双甸区 ( 109 )
掘东区 ( 33 )	沿南公社 ( 110 )
兵房公社 ( 34 )	袁庄公社 ( 115 )
南坎公社 ( 37 )	景安公社 ( 119 )
丁店公社 ( 40 )	双南公社 ( 124 )
华丰公社 ( 42 )	石甸公社 ( 128 )
苴镇区 ( 45 )	双甸公社 ( 132 )
苴镇公社 ( 46 )	岔河区 ( 137 )
长沙公社 ( 49 )	岔北公社 ( 138 )
新光公社 ( 52 )	汤园公社 ( 143 )
北坎公社 ( 56 )	新店公社 ( 147 )
卫海公社 ( 58 )	岔南公社 ( 152 )
丰利区 ( 61 )	古坝公社 ( 156 )
石屏公社 ( 62 )	岔东公社 ( 160 )
光荣公社 ( 67 )	马塘区 ( 163 )
凌河公社 ( 70 )	孙窑公社 ( 164 )
五义公社 ( 74 )	曹埠公社 ( 167 )



桐本公社..... ( 170 )	南港渔业公社..... ( 195 )
潮桥公社..... ( 174 )	( 场 )
凌民公社..... ( 179 )	国营掘港农场..... ( 197 )
环北公社..... ( 183 )	如东县稻麦原种场..... ( 199 )
环镇公社..... ( 186 )	如东县狼山鸡种鸡场..... ( 201 )
( 渔业 )	国营如东农场..... ( 203 )
东凌渔业公社..... ( 189 )	如东县棉花原种场..... ( 205 )
北渔公社..... ( 191 )	如东县洋口农场..... ( 207 )
环港渔业公社..... ( 193 )	
<b>四、专业部门和企事业单位名称 ( 包括文字概况和标准地名录 )</b> ..... ( 209 )	
<b>五、古迹和革命纪念地 ( 包括文字概况和标准地名录 )</b>	
范公堤..... ( 215 )	如东县烈士陵园..... ( 216 )
<b>六、人工建筑物名称 ( 包括文字概况和标准地名录 )</b>	
公路、河、桥、闸..... ( 219 )	
<b>七、自然地理实体名称 ( 包括文字概况和标准地名录 )</b>	
港..... ( 229 )	
<b>八、部分图片</b> ..... ( 233 )	
<b>九、标准化地名更名、命名的通知和有关文件</b>	
关于公社、大队及路、街、巷更名、命名通知..... ( 237 )	
关于《如东县地名录》( 草本 ) 征求意见的信件..... ( 244 )	
关于方言用字、生僻字、土俗字的说明..... ( 246 )	
<b>十、地名录汉字首字笔画检字表</b> ..... ( 247 )	
<b>十一、地名录汉字首字笔画索引</b> ..... ( 251 )	
<b>后 记</b>	

# 一、如东县地名图

4

## 二、如东县概况



# 如东县概况

如东县位于江苏省东南部,长江以北。南与南通县毗连,西与如皋县接壤,西北与海安县为邻,东、北两面濒临黄海。全县面积1800多平方公里。划分为8个区,5个县属镇,44个农村公社,4个渔业公社,6个场圃,763个生产大队。有18个自然镇,1579个自然村。总人口107万多人,除回族18人,蒙古族10人,满族2人,维吾尔族1人,彝族2人,壮族2人,朝鲜族3人外,其余均为汉族。县人民政府驻地在掘港镇(东经 $121^{\circ}11'$ ,北纬 $32^{\circ}19'$ )。省属国营掘港农场、如东农场亦在县版图之内。

如东县在春秋时代是一块卵形沙洲,其后泥沙不断淤积成陆。东晋安帝义熙七年(公元411年)属如皋县。宋天圣五年(1028年)筑范公堤后,开始垦荒,土壤逐步熟化。北宋开始设置掘港、丰利、栟茶、马塘、古坳诸场。1912年实行地方自治,建掘港、苜镇、丰利、双甸、岔河、马塘6个行政局。1928年为如皋县的第四、第五、第六、第八、第十共五个区。1940年新四军东进后,将如皋县划为如西、如皋两县。白蒲、丁堰、柴湾运盐河一线以西为如西县,以东为如皋县。1945年9月如西县复名为如皋县,如皋县易名为如东县。1949年东台县的栟北区划属如东。1954年将白蒲、林梓、丁堰、雪岸、东陈一线划归如皋县。1956年将四港、五窑乡划归南通县。1959年将旧场公社划归海安县,形成现在的版图。1957年全县分为9个片、41个大乡,604个高级社。1958年建立36个人民公社。

如东县革命历史较长。1922年共产党员吴亚鲁同志在掘港等地组织“平民社”,主编《平民声》等进步刊物,宣传党的主张。1926年秋,在中共南通特委领导下,江家园、下漫灶一带开展了农民运动,同地主恶霸进行了斗争,并在下漫灶建立了如皋东乡第一个中共支部。1927年中国工农红军第十四军某部活动在洋岸、华丰等地。从此,如皋东乡人民心中开始点燃了革命之火。

抗日战争中,我四分区军民坚持反“清乡”斗争,于1943年7月1日一夜焚毁日、伪封锁分割我四分区根据地的竹篱笆200多华里(我县境内170多华里)。闻名苏中的“双灰山战斗”和“耙齿凌战斗”就分别发生在凌河和景安公社境内。

如东县系平原地区,从西北略向东南倾斜,西北部高程5.2米,东南部高程2.7米,平均高程4米。地形呈东西长,南北窄的不规则多边形。气候温和湿润,年平均气温 $14.8^{\circ}\text{C}$ ,一月平均气温 $2.1^{\circ}\text{C}$ ,七月平均气温 $27.3^{\circ}\text{C}$ ,极端低温 $-10.6^{\circ}\text{C}$ ,极端高温 $38.6^{\circ}\text{C}$ 。年平均降水量1024毫米,夏季雨量较多,并常受台风或龙卷风影响。无霜期224天左右。土地肥沃,以沙壤土为主,粘土次之,沿海地区为盐碱土,适宜农业。全县现有耕地面积140余

万亩，粮食作物以水稻、三麦、二豆为主，其次玉米、薯类。经济作物以棉花为主，其次油菜、桑蚕、药材、水果等。解放初期，农业生产水平较低，1950年粮食平均亩产311.5斤，棉花平均亩产皮棉25.1斤。农业合作化后，党和政府领导全县人民开挖了如泰运河、栢茶运河等三级以上河道400多条。沿海一带兴建了小洋口、掘苴河等8座挡潮闸，还修筑了挡潮海堤。内河建有节制闸30多座，电灌车口920多个，基本形成了灌、排、降的水系。有效灌溉面积占耕地面积的90%左右。此外，农业机械有了发展，现有大、中型拖拉机200多台，手扶拖拉机4000多台，脱粒机1.2万多台。由于重视了农田基本建设和农业机械化，促进了生产发展。1980年粮食平均亩产1100多斤，总产7.6亿多斤；皮棉亩产110多斤，总产73万多担。1978年和1979年皮棉总产分别达到和超过100万担。从1969年至1980年围垦海滩16万多亩，经过改良土壤，部分已经开始种植粮棉。

如东县海岸线长达100公里，海涂辽阔，海洋资源丰富。如东盐场以海水制盐，年平均产盐万吨以上。东凌渔业公社养殖文蛤10万多亩。1980年海洋捕捞各种鱼类50余万担，文蛤、虾类产品还远销国外。内地副业以饲养猪、羊为主，圈、栏年存量：猪50多万头；羊20多万只。同时，还有育蚕、养兔、养蜂和编织等。1980年全县工农业总产值6.4亿多元。社员年平均口粮500多斤，经济分配1000余元。

地方工业，解放前只有几家手工业作坊，现有化工、机械、农具、电子、轧花、缫丝、纺织、印刷、油米、酿酒等762个工厂（其中全民所有制工厂51个），1980年产值3.7亿多元。

水陆交通比较便利。掘青、掘丁、通掘、掘栢公路纵贯横穿境内，通车里程400多公里。农村公共汽车基本通达各公社、集镇。水路以27条一、二级河为骨干，纵横交汇，主要河道通航里程800余公里。全县邮路6100多公里，电话线路3900多对公里，便利了人民的通讯往来。

文教卫生事业有了很大发展。解放前夕，仅有中学一所，小学201所，现有中学112所，小学661所，幼儿班800多个，还有卫生学校、农干校、聋哑学校和电视大学各一所。共有教职员8000余人，在校学生20多万名。文化事业，解放前，仅有民间艺人组织起来的五个京戏班子和两个木偶班子。现有县电影管理站、杂技团、文化馆、剧场、图书馆、广播站、电视转播台等。区、社均有文化站、广播放大站、电影队。卫生事业，解放前只有一些中药铺及少数社会医生。现有县人民医院、中医院、卫生防疫站、妇幼保健所、麻疯病防治所、精神病医院各一所，区医院7所，公社和镇卫生院53所，病床2500余张，医护人员2900多人。大队卫生室750多个，赤脚医生1500余人。

如东县的计划生育工作在1971年成为全国的先进县之一。1980年人口出生率为8.37%，自然增长率为1.68%，计划生育率为97.65%，一胎率为90.23%。

如东县的名胜古迹，仅有宋代范公堤的遗址尚存，其余都在战争年代和“文化大革命”十年内乱中摧毁。庄严肃穆的县烈士陵园座落在掘港镇的东北部。

如东人民正在中国共产党的领导下，为全面开创社会主义现代化建设的新局面奋勇前进。

### 三、行政区划和居民地名称

(包括文字概况和标准地名录)

10

# 掘港镇概况

掘港镇位于如东县中部偏东，是中共如东县委和县人民政府所在地，也是全县政治、经济、文化和交通的中心。全镇面积约3平方公里。有1个蔬菜生产大队，5个居委会。有9条街，74条巷。城镇人口2.2万多人。除回族5人、蒙古族1人、壮族1人外，均为汉族。经济以工、商业为主。

相传唐代初期，此地原是海滩，缺少港口，称“缺港”，后掘地为港，以“缺”字不雅，称掘港。唐开成年间名掘港庭。宋代属如皋县掘港场。明嘉靖30年以后，形成较大的集镇。清代一度属丰掘场。民国初年设“董事会”，称掘港市。1928年属如皋县第八区。1948年4月建掘港镇。1954年建立掘港镇人民政府。1958年建立掘港镇人民公社，现为掘港镇人民政府。

掘港解放时，仅有三家油米坊，三家糖坊，14家糟坊，工商业凋蔽不堪。现有工厂34个，职工近6500人，工业年产值达5300万元。糠醛、钢镐、服装、鞋帽等产品远销国外。蔬菜大队原是义冢荒丘，后垦荒成熟，变为良田。耕地面积近1500亩，所产蔬菜基本满足全镇居民生活需要。

近几年来，楼房增多，街道拓宽，更具城市风貌。现有中、小学6所，教职员工190多人，在校学生近4000名，学龄儿童入学率达99%，是解放前的六倍。如东县中、聋哑学校、进修学校、电视大学亦在境内。解放前只有几个私人开业医生，现有镇卫生院一所，另有县立医院两所。床位370多张，医护人员440多名。

1948年3月13日，我人民解放军某部，经过两昼夜激战，全歼顽守掘港的（曾受国民党南通绥靖公署嘉奖为“苏北模范工事”，王匪自吹的“保险箱”）王宗林纵队和国民党二十一师留守的三个机动中队，及四三六团等匪军，共2000多人，毙伤450余人，其余全部活捉，缴获各种火器2000多件，及全部装备。

县烈士陵园位于镇东北部，有牌楼、烈士塔、烈士纪念馆、烈士碑、亭、墓等建筑，树木繁茂，庄严肃穆。

掘港镇历史悠久，原为如皋东乡第一个大镇，海产丰盛，市场繁荣，曾有“小扬州”之称。名胜古迹较多：有唐宪宗元和年间（800—815）建造的“国清寺”。还有一关、二典、三街、四坊、五堂、六庵、七官、八台、九桥、十庙等掌故。有“南坎春潮”、“嶷山晓日”、“西寺晨钟”、“碧霞晚眺”、“范堤归牧”、“管池泛月”、“东林诗社”、“盐岭积雪”等嶷山八景，但由于战争的摧残和“文化大革命”的破坏，所有古迹无一幸存。

3/1

类别	标准名称	汉语拼音	曾用名	备注
县	如东县	Rúdōng Xiàn	如皋县	驻地在掘港镇北公路。
镇	掘港镇	Juégǎng Zhèn	掘港场	驻地在市公路。
街	人民路	Rénmín Lù		曾系小河，后发动群众填平筑路，故称。
街	南公路	Nán Gōnglù		
街	市公路	Shì Gōnglù		
街	北公路	Běi Gōnglù		
街	光明路	Guāngmíng Lù		曾系臭水沟，后填平成路称之。
街	迎丰路	Yíngfēng Lù		
街	南街	Nán Jiē	南大街	
街	北街	Běi Jiē	北大街	
街	竖街	Shù Jiē		
巷	石家场巷	Shíjiāchǎng Xiàng	永红巷	
巷	钱家巷	Qiánjiā Xiàng	爱国巷	
巷	曹家巷	Cáojiā Xiàng	先进巷	
巷	顾家巷	Gùjiā Xiàng	支农巷	
巷	杭家巷	Hángjiā Xiàng	向阳巷	
巷	沈家巷	Shěnjiā Xiàng	灭资巷	
巷	一人巷	Yīrén Xiàng	先人巷	
巷	厉家巷	Lìjiā Xiàng	劳动巷	
巷	徐家巷	Xújiā Xiàng	人民巷	
巷	国清寺巷	Guóqīngsì Xiàng	国庆巷	原北通国清寺庙宇，故名。
巷	殷家巷	Yīnjiā Xiàng	朝阳巷	
巷	朱家园巷	Zhūjiāyuán Xiàng	光荣巷	
巷	汪家巷	Wāngjiā Xiàng	新建巷	
巷	鲍家桥巷	Bàojiāqiáo Xiàng	四新巷	
巷	光明巷	Guāngmíng Xiàng		
巷	爱民巷	Àimín Xiàng	刘家巷	
巷	东营东巷	Dōngyíng Dōngxiàng	东风园	唐朝于此驻兵扎营，分东、西、野三营，此处为东营东侧，故名。
巷	东营西巷	Dōngyíng Xīxiàng	东风园	
巷	东营中巷	Dōngyíng Zhōngxiàng	东风园	

类别	标准名称	汉语拼音	曾用名	备注
巷	东营横巷	Dōngyíng Héngxiàng	东风园	
巷	康家巷	Kāngjiā Xiàng	新民北巷	
巷	严家巷	Yánjiā Xiàng	新民中巷	
巷	绳索巷	Shéngsuǒ Xiàng	新民南巷	巷内曾有一户绳网店，得名。
巷	杨家塞巷	Yángjiā Sāixiàng	东北塞巷	杨家世居巷中，一端堵塞，故名。
巷	麻油巷	Máyóu Xiàng	红旗巷	曾由一户麻油店得名。
巷	麻油横巷	Máyóu Héngxiàng	红旗横巷	
巷	蒋家桥巷	Jiǎngjiāqiáo Xiàng	民专巷	
巷	牌楼巷	Páilóu Xiàng	民专横巷	巷口曾立一石牌楼，故名。
巷	洪楼巷	Hónglóu Xiàng		
巷	武庙巷	Wǔmiào Xiàng	建设巷	曾有一座关帝庙，又称武庙而得名。
巷	武庙塞巷	Wǔmiào Sāixiàng	建设塞巷	位于武庙巷中段，东端堵塞，故名。
巷	混堂巷	Hùntáng Xiàng	卫生巷	曾有一户开浴室得名。
巷	圈门横巷	Quānmén Héngxiàng	卫生横巷	此巷连接圈门巷与混堂巷的中段，故名。
巷	圈门巷	Quānmén Xiàng	斗争巷	清朝时，巷中盐商为确 <sup>9</sup> 保安全，在两端砌了圈门得名。
巷	唐家巷	Tángjiā Xiàng	反修巷	
巷	郡庙巷	Jùnmiào Xiàng	冲锋巷	南首曾有一座城隍庙，又叫郡庙，故得名。
巷	三弯巷	Sānwān Xiàng	前进巷	该巷有三个弯，故称。
巷	万福桥巷	Wànfúqiáo Xiàng	造福巷	因巷南头曾有一座万福桥，故名。
巷	典当巷	Diǎndàng Xiàng	翻身北巷	因巷内曾有一户开当铺，故名。
巷	典当横巷	Diǎndàng Héngxiàng	翻身横巷	
巷	典当南巷	Diǎndàng Nánxiàng	翻身南巷	
巷	普照巷	Pǔzhào Xiàng	曙光巷	因巷内曾有户丁普照菜馆，故名。
巷	普照横巷	Pǔzhào Héngxiàng	曙光横巷	
巷	混堂西巷	Hùntáng Xīxiàng	跃进巷	
巷	混堂北巷	Hùntáng Běixiàng	跃进北巷	

类别	标准名称	汉语拼音	曾用名	备注
巷	上真庙巷	Shàngzhēnmiào Xiàng	胜利巷	以此巷南首曾有座上真庙得名。
巷	上真庙北巷	Shàngzhēnmiào Běixiàng	胜利北巷	
巷	上真庙横巷	Shàngzhēnmiào Héngxiàng	胜利横巷	
巷	永记巷	Yǒngjì Xiàng	工农巷	以此巷曾有永记钱庄得名。
巷	螭儿场巷	Wāircháng Xiàng	清洁巷	以此巷南首曾有螭儿(贝壳)堆场, 得名。
巷	大生西巷	Dàshēng Xīxiàng	新生西巷	以此巷东侧曾有大生厂得名。
巷	洋桥巷	Yángqiáo Xiàng	南公路	以此处曾有一座洋桥得名。
巷	岑楼巷	Cénlóu Xiàng	勇士巷	该巷内曾有岑姓建一座小楼得名。
巷	广隆巷	Guǎnglóng Xiàng	大众巷	因曾有王姓开店, 启号“广隆”, 故名。
巷	陶家巷	Táojiā Xiàng	革命巷	
巷	交通巷	Jiāotōng Xiàng		由巷内交通旅社而得名。
巷	交通横巷	Jiāotōng Héngxiàng		
巷	七秀巷	Qīxiù Xiàng	红专巷	明朝时期, 巷内出了七名秀才, 得名。
巷	三义阁东巷	Sānyìgé Dōngxiàng	新风东巷	巷内曾有刘、关、张三雄塑像称三义阁, 故名。
巷	三义阁西巷	Sānyìgé Xīxiàng	新风西巷	
巷	三义阁东寨巷	Sānyìgé Dōngsāixiàng	丰收巷	
巷	解放巷	Jiěfàng Xiàng		解放掘港时在此巷插上红旗故名。
巷	磨子巷	Mòzi Xiàng	劳动巷	由巷头用一块磨子垫路而得名。
巷	井栏巷	Jǐnglán Xiàng	文卫巷	以此巷北首有一井得名。
巷	健康巷	Jiànkāng Xiàng		
巷	慎盛巷	Shènshèng Xiàng	红卫巷	曾有管慎盛开店而得名。
巷	夏家巷	Xiàjiā Xiàng	武卫巷	
巷	洋楼巷	Yánglóu Xiàng	反帝巷	以巷西首有一座楼房, 称洋楼, 得名。
巷	为农南巷	Wèinóng Nánxiàng		
巷	为农北巷	Wèinóng Běixiàng		



类别	标准名称	汉语拼音	曾用名	备注
巷	为农东巷	Wèinóng Dōngxiàng		
巷	为农西巷	Wèinóng Xīxiàng		
巷	於家巷	Yūjiā Xiàng	新民巷	
巷	石碑巷	Shíbēi Xiàng	迎丰巷	清朝末年，为纪念一名石将军立一碑得名。
居	龙王桥外居民区	Lóngwángqiáowài Jūmínqū	立新桥	
	东河边居民区	Dōnghébiān Jūmínqū	东河边	
	烟墩桥外居民区	Yāndūnqiáowài Jūmínqū	生资路	
	戚家井居民区	Qījiājīng Jūmínqū	利群井	
	西营居民区	Xīyíng Jūmínqū	民主新村	
	东南河边居民区	Dōngnánhébiān Jūmínqū	东南河边	
	团结居民区	Tuánjié Jūmínqū	居民区	
	南河边居民区	Nánhébiān Jūmínqū	南河边	
	西南河边居民区	Xīnánhébiān Jūmínqū	南河边	
	施家院子居民区	Shījiāyuànzi Jūmínqū	新民场	
区	鹅园居民区	Yāyuán Jūmínqū	幸福园	此处曾多户养鹅捕鱼得名鹅园。
	市河边居民区	Shìhébiān Jūmínqū	市河边	
	地藏桥外居民区	Dìzàngqiáowài Jūmínqū	四新桥	
大队	王彭大队	Wángpéng Dàduì	蔬菜大队	以王金玉、彭春林两烈士而得名。

废 村

丁家棚儿      Dīngjiāpéng'r      1947年被反动派拆除。

## 丰利镇概况

丰利镇位于如东县中部偏北，距县治约20公里。东接石屏公社，南邻凌河、丰西公社，西连五义公社，北界光荣、石屏公社。全镇面积约1.5平方公里。有4条街道，16条巷，设松泉、学林、虹桥3个居委会；1个蔬菜生产大队，6个生产队。近5000人，除回族2人外，余均为汉族。

丰利镇原是海滩，唐代在此建一大庙。庙旁生长一棵枫树，人们逐渐靠树定居，从事农商，群众取吉祥衍庆之意，祝愿各业能获得丰硕之利，遂名丰利。宋代为丰利场。清代和掘港场合并名丰掘场。民国初期，建立丰利自治会（以上行政机构的设置都是以丰利镇为中心的）。1929年属如皋县第八区。1930年设丰利镇，隶属如皋县第七区。1940年新四军东进后，仍名丰利镇属如皋县丰利区。1941年8月被日、伪侵占。1943年10月31日我军全歼日、伪军。1945年秋设丰利镇人民政府。1947年初为国民党反动派侵占，1947年4月解放。1958年建丰利人民公社，设丰利工区。1961年另建丰利镇人民公社，1981年成立丰利镇人民政府。

丰利镇是县属五大集镇之一，经济以工商业为主，现有塑料、针织、电扇、制胶等7个工厂。年产值600多万元，县办阀门、五金、棉织、印刷、食品、轧花、油米等工厂亦在境内。

蔬菜生产大队有耕地500多亩，所产蔬菜足供全镇居民需要。

水陆交通很为便利，马丰河穿越镇中心，马丰、古丰、苴丰等公路交汇于此。

文教卫生事业：有中、小学各1所，教职员工近70人，在校学生近1000名，学龄儿童入学率达99.8%。文化站、电影队各1个。有镇卫生院1所，区医院亦在镇上，共有医护人员100多人，病床60多张，还有一个卫生保健室。

丰利镇历史悠久，古迹有文峰塔、人顶桥、绿澗园等。清代名画家、文学家郑板桥、袁枚、洪亮吉等曾来绿澗园游览赋诗。但所有文物古迹都被日、伪、蒋先后摧毁无存。