

009548

贛撫大堤志

江西省贛撫大堤志編纂委員會編

赣抚大堤志

江西省赣抚大堤志编纂委员会编

主 编 谢银良

赣抚大堤志

江西省赣抚大堤志编纂委员会编

开本：787×1092 1/16 印张：12.25 字数：217千字 彩页：8页
江西省测绘局制印大队印刷厂 1992年5月印刷 定价：80.00元 | 印数：1000册

江西省赣抚大堤志编纂委员会

主 任	王少农					
副主任	王 辛	熊水耕				
委 员	王少农	王 辛	左兆雄	吴志东	曾士伟	
	曹 遂	黄等则	谢银良	谢多恩	熊水耕	

编 辑 室 主 任	谢银良		
编辑室工作人员	金启明	姚波兰	陈素英
撰 稿	谢银良		
制 图	姚波兰		
摄 影	邵晓笙等		



1991年1月21日,全国政协副主席钱正英(中)在张逢雨、钟积贤等陪同下视察赣东大堤。

邵晓笙 摄



1990年10月19日,水利部副部长侯捷(左三)在钟积贤、徐义生等陪同下,考察赣东大堤和樟树拦洪墙。

罗云生 摄



1989年6月24日,水利部副部长张春园(左三)在钟积贤、周述荣等陪同下考察泉港分洪工程。



1990年4月7~8日,江西省副省长张逢雨(中)检查各地对赣抚大堤的防汛准备工作。

胡细崇 摄



1991年4月10日,江西省副省长舒惠国(左)检查泉港分洪工程,并座谈渡汛方案。

胡细崇 摄



赣东大堤 邵晓笙 谢志林 摄



大堤培修





赣东堤的高度：①民国 26 年(1937 年)，②1983 年，③1990 年

谢银良 摄



块 石 护 坡

邵晓笙 摄



混 凝 土 护 坡

黄春生 摄



填塘

邵晓笙 摄



丁坝
邵晓笙 摄



矶头

邵晓笙 摄

4



潜 坝

邵晓笙 摄



樟 树 拦 洪 墙

谢银良 摄



丰 城 拦 洪 墙

邵晓笙 摄



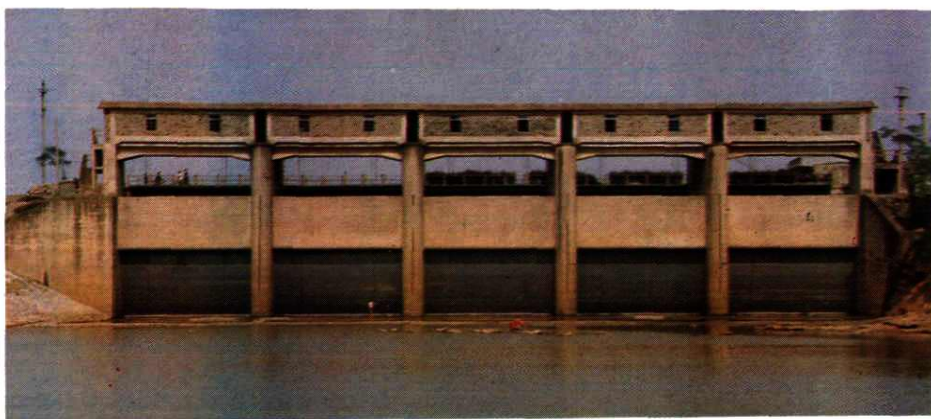
龙 溪 闸

黄春生 摄



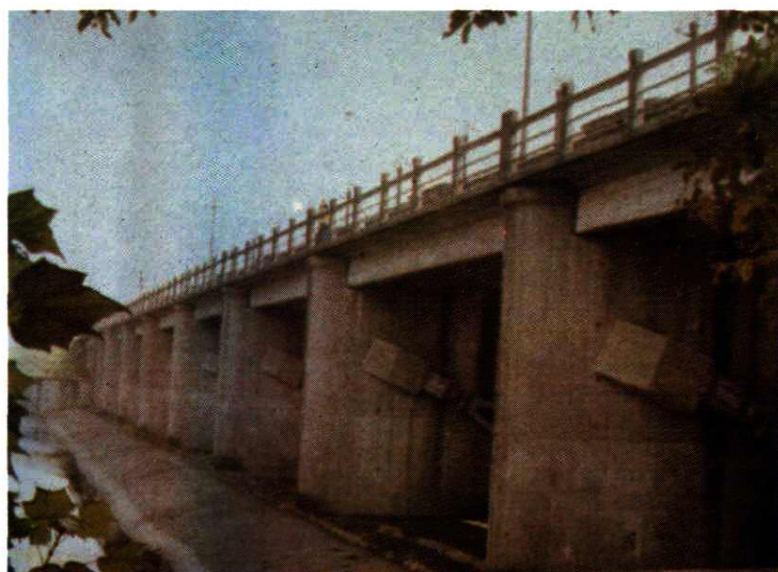
正在建设中的小港口大闸

邵晓笙 摄

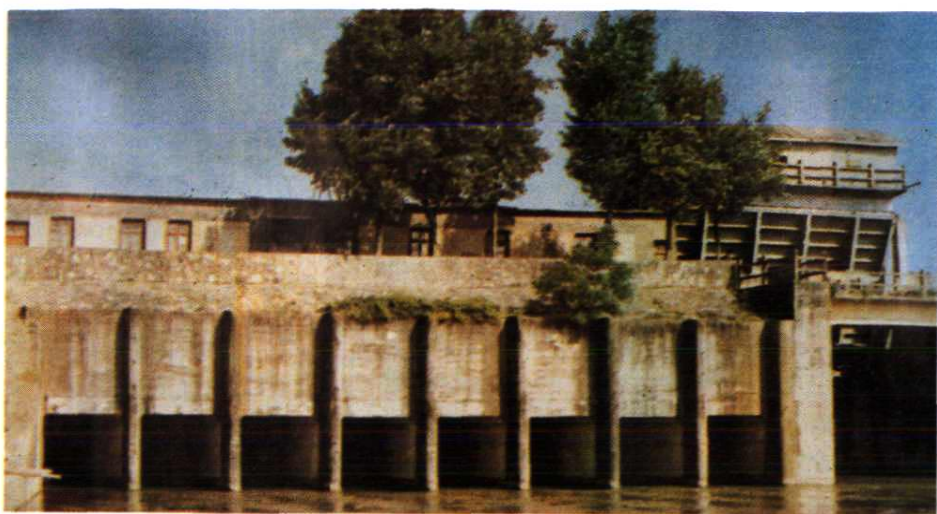


泉港分洪闸

邵晓笙 摄



箭江口分洪闸



王家洲防洪节制闸

赣抚大堤志评审会



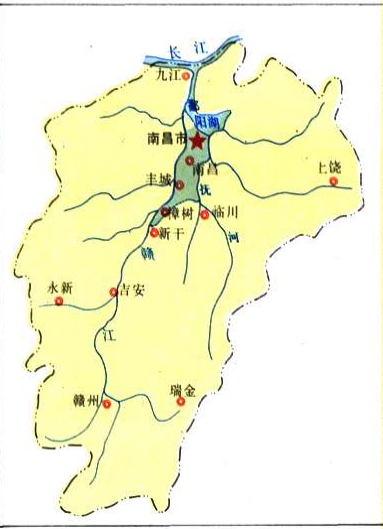
1991年1月《赣抚大堤志》评审会与会人员合影，自左至右：

前排 谢银良、熊水耕、万尚荫、陈志诚、王少农、王辛、樊得众、汤维增；

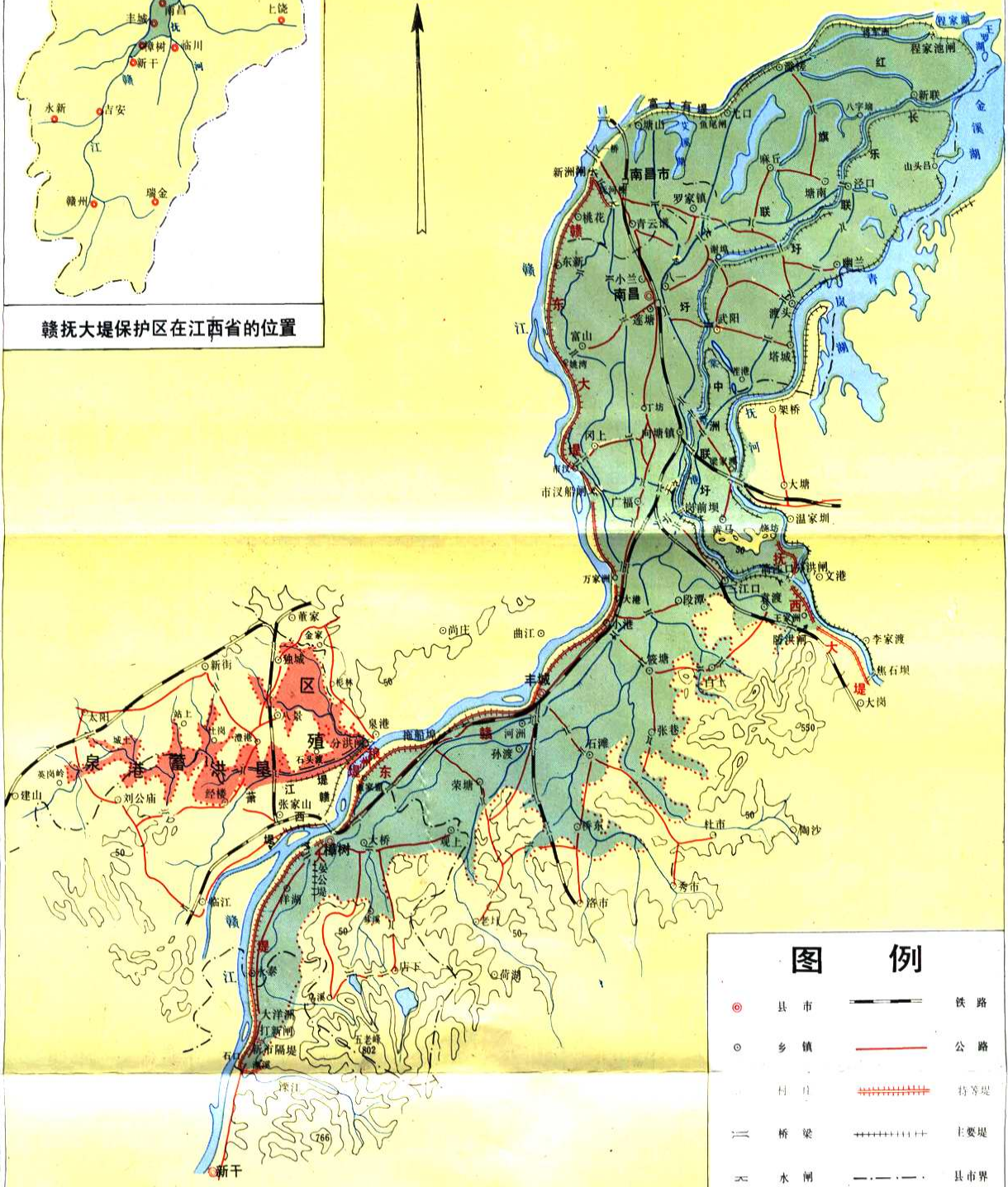
中排 陈素英、王锡祚、聂朝成、曾士伟、梅锦、周太瑞、顾恒金；

后排 胡细崇、吴志东、金启明、曹遂、左兆雄、陈镇。

赣抚大堤现状平面图



赣抚大堤保护区在江西省的位置



图例

- | | |
|-------|-----------|
| ● 县市 | —— 铁路 |
| ○ 乡镇 | —— 公路 |
| □ 村庄 | —— 特等堤 |
| — 桥梁 | +++++ 主要堤 |
| — 水闸 | —— 县市界 |
| — 渡槽 | —— 保护区 |
| —— 河流 | —— 蓄洪区 |



序

白棟材^①

赣抚平原土地肥沃,气候温和,雨量充沛,人口稠密,交通发达,是江西省政治、经济、文化的中心,工业、粮食生产的重要基地,也是全国商品粮的重要产区之一。赣抚大堤是江西省最重要的堤防工程,是赣抚平原地区的防洪屏障。它的安危,不仅对江西省至关重要,而且对国家的经济建设也有一定影响。因此,研究其形成发展的历史,总结其成败的经验教训,对于建好、管好赣抚大堤,提高其抗洪能力,具有十分重要的意义。

赣抚大堤保护区,东临抚河,西靠赣江,区域内地势低洼,河港纵横,湖塘密布。历史上洪水灾害频繁,广大群众长期与洪水作斗争,早在汉、唐时,局部地段就开始筑堤御水。但在旧社会,圩堤普遍低矮、单薄,抗洪能力极低,每逢大水,圩堤漫决,田庐被淹,人畜漂流,饿殍载道,广大群众饱受洪水灾害之苦。

新中国成立后,在党中央、国务院的关怀下,中共江西省委、江西省人民政府将赣抚大堤的建设列为江西省水利建设的重点,每年拨出大批经费、器材,派出大批干部,组织受益地区广大群众对大堤进行培修加固,整治险段,并将大堤建设列入国家基本建设计划,进行有计划地综合整治,增强了大堤的抗洪能力。自1963年以来,大堤岁岁安全渡汛,人民安居乐业,经济建设稳步发展,这是党的正确领导,广大人民群众劳动的结晶。但是,赣抚大堤基础差,隐患多,防洪标准偏低,不安全的因素仍然存在。对此,各级领导、有关部门绝不能掉以轻心,一定要居安思危,防患于未然,进一步加强领导,加强调查研究,采取科学方法,加强大堤的建设和管理,确保大堤安全,为振兴江西,为建设有中国特色的社会主义作出更大贡献。

① 白棟材,原任中共江西省委书记、中共中央委员,现任中共中央顾问委员会委员

《赣抚大堤志》，是江西省赣抚大堤的第一部工程专志，它以翔实的史料记述了赣抚大堤的形成发展，以客观的事实总结了赣抚大堤建设、维修管理、防汛抢险等方面的经验教训，以科学的态度提出了对赣抚大堤今后建设的意见，对存史、资治、教化，有积极作用，特书此为序。

序

陈志诚^①

赣抚大堤自有记载的 1800 余年以来,尚无一部全面系统地记述其沿革、变迁、发展的专志。在过去的历史典籍中,虽偶有记述局部堤段的兴圯,多是一鳞片爪,既无纵横之编联,亦无本末之串通,难以起到资治、教化的作用。党的十一届三中全会以后,喜迎盛世,全国修志风起,省水利厅组织人员在撰修省水利志的同时,编纂赣抚大堤志,宏扬祖先业绩,歌颂党和人民的功德,资治当今,鉴戒后人,诚为了一件大好事。编辑人员自 1985 年 11 月至 1986 年 12 月一年多时间里,从浩瀚的历史档案中,点点滴滴地收集、摘抄 100 多万字的史料,然后用 4 年多的时间,横分门类、纵贯古今,以新观点新形式编写出赣抚大堤第一部社会主义新志,这是值得庆贺的。

赣抚大堤护卫着江西的心腹之地,其安危关系着全省乃至全国政治稳定、经济发展。因此,历代都为当政者所重视。但在建国前,因受社会制度所限,大堤建设只停留在旧基础上修修补补。1949 年 5 月,中国人民解放军一进入江西,就遇上赣江、抚河大水,赣抚平原一片汪洋。建国后,中共江西省委、江西省人民政府把复堤堵口、赈济灾民列为议政第一件大事。省长邵式平亲自抓这项工作。经过 50 年代全面培修、60 年代全面整险、70 年代全面建设,大堤抗洪标准由不到 2 年一遇提高到 30 年一遇。到目前已实现赣抚大堤 29 年安然渡汛。不久在第二期基建完成后,赣抚大堤防洪标准将达 50 年一遇水平。

此外,书里还记载了 1951、1961、1962 年赣东大堤决口实况,每次决口,都给党和国家及保护区的人民带来了重大损失。这几次决口,客观上或因洪水来得过早,思想上、物资上缺乏准备,或因洪水过大,超过了当时圩堤抗洪能力;主观上也由于对已经变化了的

^① 陈志诚,原任江西省水利电力厅厅长

情况没有来得及详尽研究和采取相应的对策。旧志记述圩堤决口原因是：“刷堤脚而决者十之一，漫堤面而决者十之九。”建国后第一、二个五年计划期间，普遍加高加大堤身防止漫决是必要的，但对圩堤本身的内涵结构缺乏历史的考察和第一手资料，以致 1961、1962 年连续 2 年溃决于堤基渗流和堤身漏洞。此后通过勘测、锥探、挖探，访老农、查旧迹，弄清了大堤险情险因，采取在普遍加高加大的同时，重点整治险段，亦即“全面防守，重点加固”的正确方针。经过连年培修整险，尤其是自 1965 年以来正式列入国家基建计划，成立专门指挥、管理机构，组织专门施工养护队伍，每年冬季动员大批农民积累工进行土方、石方工程建设。大堤建设速度突飞猛进，抗洪能力空前提高，建国后共完成土方 7159.65 万立方米、石方 179.47 万立方米。现在，赣东、抚西大堤堤身土方分别超过建国前的 10 倍、80 多倍。

这部志书还忠实地记载了沿江人民在中国共产党领导下加固大堤、保护大堤、防汛抢险的艰苦奋斗事迹和英勇献身精神，且编排得体、内容丰富、文字简明扼要，可称得上是一部有关赣抚大堤的史书、资料书、工具书。建议有关党政领导干部、水利工作者、水利工程技术人員，在建设有中国特色的社会主义事业中勤翻此书，对于了解赣抚大堤，指导防汛抢险，是定有好处的。