

长治市民族宗教志

CHAN ZHI SHI MIN ZU ZONG JIAO ZHI

中共长治市委统战部
长治市民族宗教事务处 编印

长治市民族宗教志

中共长治市委统战部
长治市民族宗教事务处 编印

编志领导：卫文良 田 龙 孟福昌 徐水云

 张汉良 张木锁 赵怀卿 丁长生

顾 问：许守江 程吉庆 玉惠文 杨忠义

 李兴堂

主 编：丁长生

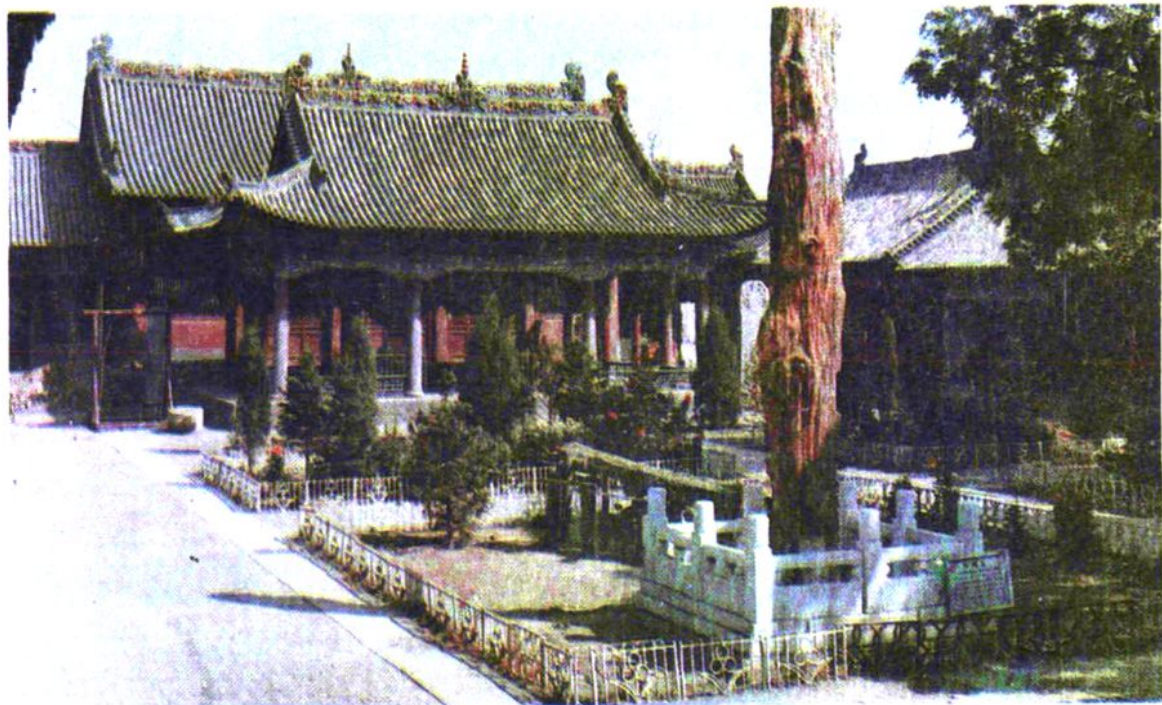
摄 影：赵怀卿

校 对：王成光 银 霞

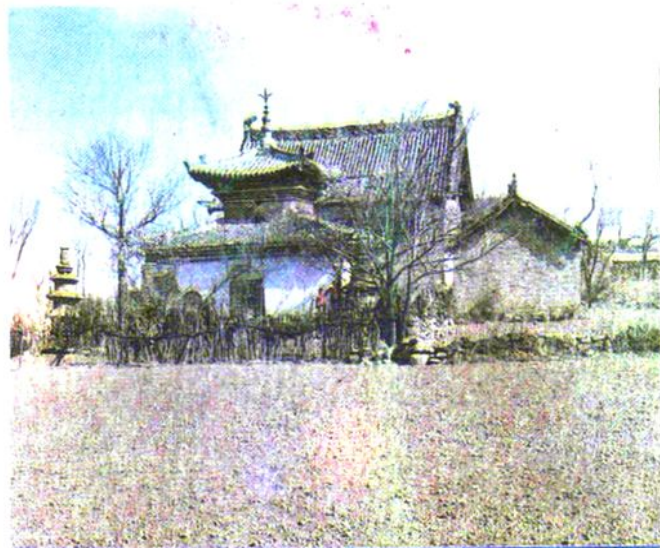
廣泛收集資料
總結歷史經驗
尊重宗教信仰
維護民族團結

謝栓貴

八九.十一.廿。



← 图为城区东街府城隍庙献亭、中
大殿，始建于元代至元二十二年。

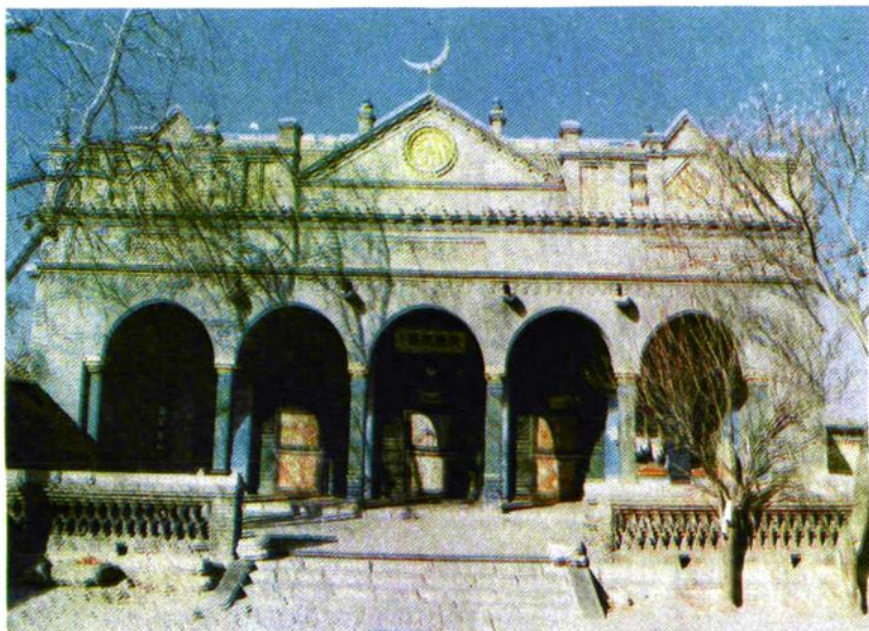


← 图为襄垣县赵家岭天主堂，建于1985年。

↘ 图为郊区梁家庄观音堂大殿中的悬塑，为珍贵文物。始建于明代。

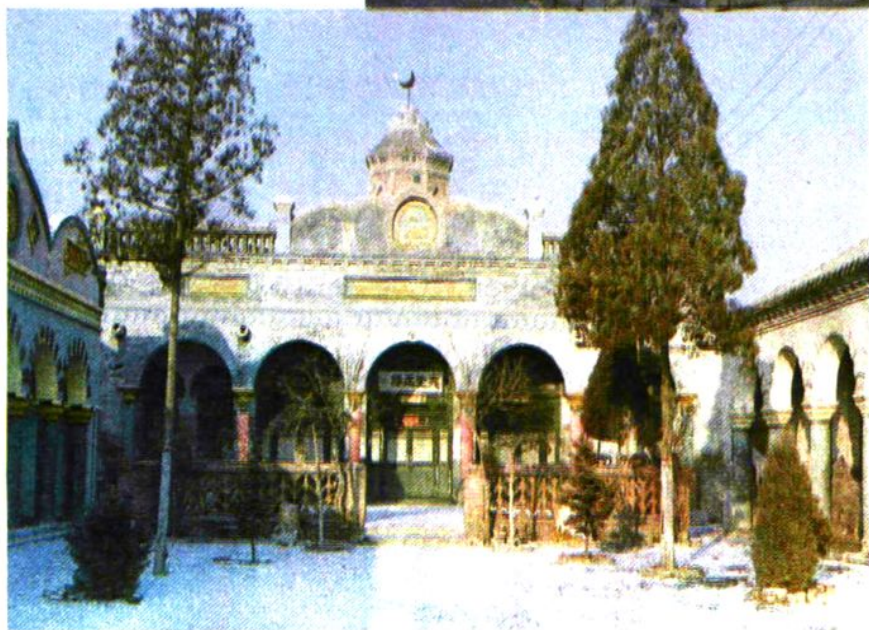
↑ 图为长子县位于慈林山的法兴寺，建于北魏神瑞元年，为我市最早的佛教寺院。





← 城区清真北寺, 约建于1454年。
图为清真北寺大殿。

→ 城区清真南寺, 建于明朝末年。
图为南寺亭式月台, 全国罕见。

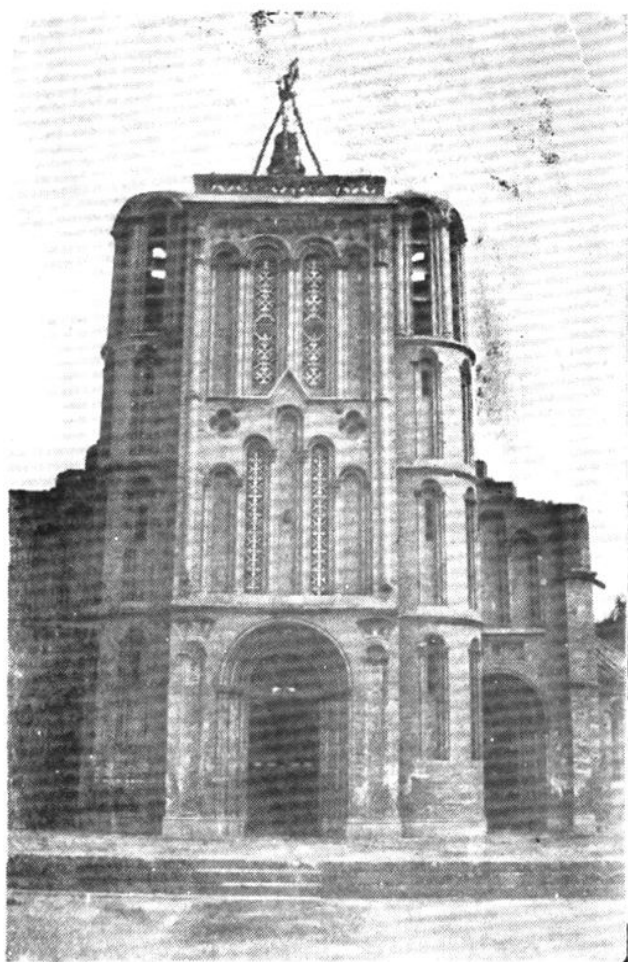


← 城区清真中寺, 建于1928年。
图为中寺大殿。

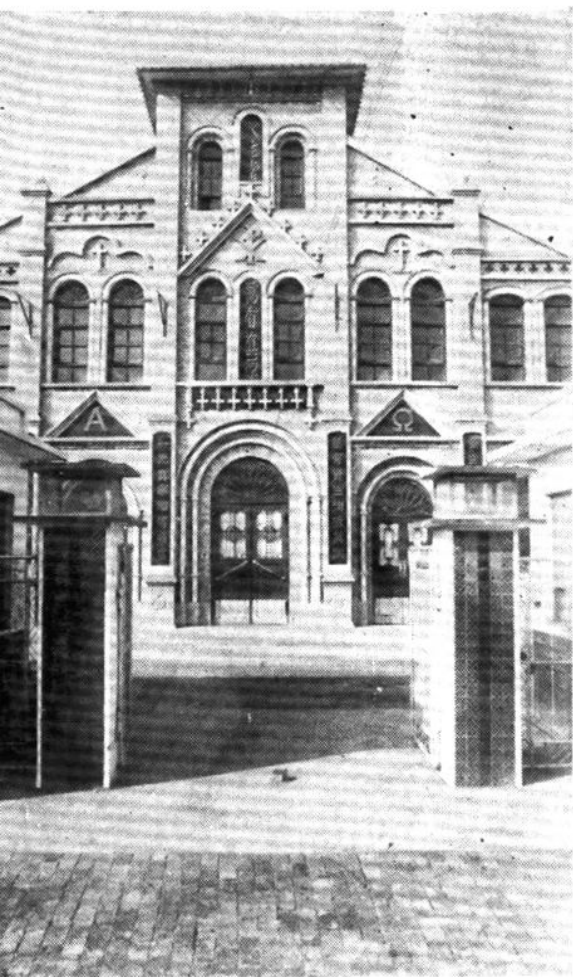


图为平顺县的大云院，建于五代。

图为潞城县南天贡天主堂，建于一九〇三年。

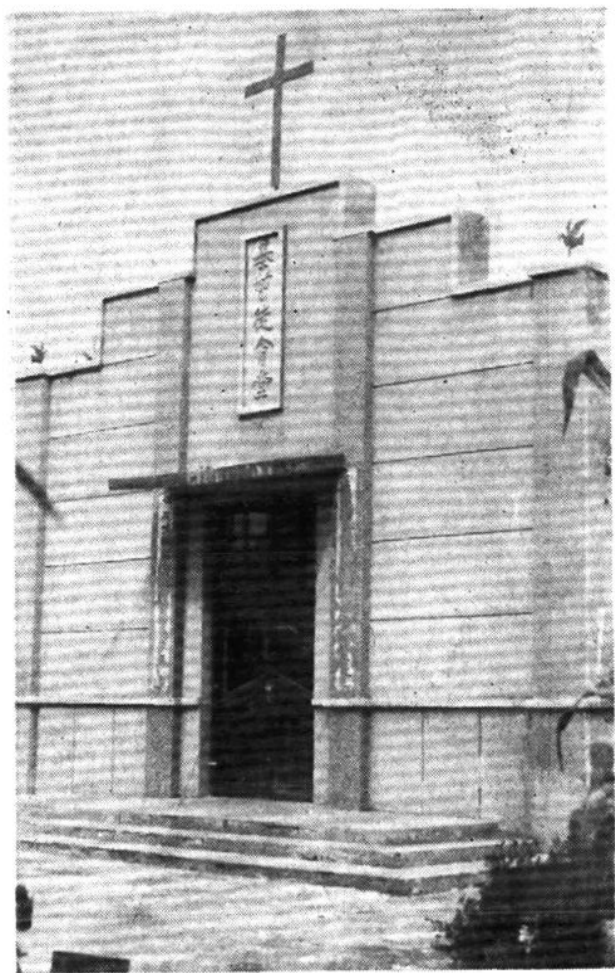


马厂天主堂建于一八七三年，
曾为山西南圻教区主教座堂。



图为城区安古巷天主堂，建于一九八五年。

图为郊区李村沟基督教堂，
建于一九八六年。



壶关县东黄野池清真寺始建于一四二〇年。
图为维修后的大殿。

前 言

长治市所辖十三个县区，历史上曾有过天主教、基督教、伊斯兰教、佛教和道教五大宗教的传播。虽然各教传入的时间不同，发展的规模不一，但对各个历史时期的政治、经济、文化、思想、生活习俗等方面都产生过深刻的影响。它们的兴衰都有着具体的社会条件和历史背景，与当时当地的阶级矛盾、阶级斗争、政治倾向和社会变革休戚相关。

建国以后，特别是党的十一届三中全会以来，在党的宗教信仰自由政策的指引下，全市开放和建立了各教活动堂、点七十九个，其中天主教五十二个，伊斯兰教十一个，基督教十六个，佛教因人数少，且比较分散，没有建立活动点。教徒多在自己家里供佛诵经。宗教活动基本上在法律和政策允许范围内进行。道教在长治市已基本绝迹。

宗教在历史上都留下了许多宝贵的文化遗产和艺术珍品。因此，编写宗教志不仅是承前启后积累史料的需要，而且对继承祖国文化遗产，考察研究历史，都有着重要的意义。

长治市的佛教于后魏时期传入，距今已有1500余年历史；伊斯兰教于明初传入，有近600年历史；天主教于康熙年间传入，有300余年历史；基督教于清咸丰年间传入，也有百余年历史。但由于各教大都没有历史记载，加之战争和天灾人祸的破坏，许多文物和记事碑文被破坏。缺乏历史资料，给编志增加了困难。为此，我们

在编写过程中，采取调查访问和搜集历史资料相结合的办法，努力做到真实可靠。

编写宗教志，自然要涉及到宗教方面的知识，宗教对客观事物的认识是空幻的、颠倒的。本来是现实的东西，却从前世和来世去解释；本来是人类社会的问题，却采取了“天国”的形式，让人们去崇拜偶像和神仙。我们应怎样编写宗教志，怎样去认识历史事件，怎样来区分和对待宗教本身的信仰和迷信的讹传呢？这就必须按照唯物史观来处理。对待各教的信仰、教规、教义，我们不加任何评论，按其原面貌去写，而对那些迷信的讹传，一般不编入，对于一些历史事件，我们则尽量如实加以反映。

据1982年全国第三次人口普查，我市有十八个少数民族成份，除回族外，其他少数民族人口较少。回族迁徙我市已有近600年历史。我们在编写宗教志的同时，也编写了回族志。由于民族宗教史和整个社会发展史有着密切的关系，但因缺乏历史资料，所以编写民族宗教志在同社会历史的纵横联系上就有很大困难，难免出现疏漏和不衔接的地方，加之我们知识浅薄，水平有限，缺点和错误很可能不少。现作为初稿编印成书，请专家学者及关心修志的同志和民族宗教界人士多加指正，以便进一步修改，使之完善，为后人留下一部较完整的历史资料。

编 者

1989. 5. 18

长 治 市 宗 教 志

中共长 治 市 委 统 战 部
长 治 市 民 族 宗 教 事 务 处 编 印

长治市宗教志目录

第一编 天主教志

第一章 天主教概述.....	(1)
第一节 天主教的形成和发展.....	(1)
第二节 天主教的教义和教规.....	(3)
第三节 天主教的主要节日.....	(5)
第二章 中国天主教.....	(5)
第一节 天主教的传入和发展.....	(5)
第二节 中国天主教爱国会.....	(6)
第三章 长治市天主教组织的沿革.....	(6)
第一节 长治市天主教的传入.....	(6)
第二节 潞安教区的建立.....	(7)
第三节 长治市天主教爱国会的建立.....	(8)
第四节 各个时期堂口、会口情况.....	(9)
第五节 主要堂口简介.....	(11)
第四章 党的十一届三中全会以来长治市天主教概况.....	(12)
第一节 长治教区的建立.....	(12)
第二节 长治市天主教爱国会恢复情况.....	(13)
第三节 长治市天主教徒的分布及活动点的建立.....	(14)
第四节 天主教神长、教友积极为“四化”做贡献.....	(18)
第五章 天主教的社会事业.....	(19)
第一节 教会学校.....	(19)

第二节	潞安总堂医院	(20)
第三节	教会慈善事业	(21)
第六章	潞安教区各种组织机构	(22)
第一节	主教府	(22)
第二节	修道院	(22)
第三节	修女会	(23)
第四节	圣母年	(24)
第七章	部分外国传教士在潞安	(25)
第一节	反对共产党, 反对新中国	(25)
第二节	专横跋扈, 欺压乡里	(25)
第三节	包揽词讼, 干涉司法内政	(27)
第八章	各个时期教会的态度	(27)
第一节	义和团运动时期	(27)
第二节	辛亥革命时期	(29)
第三节	抗日战争时期	(29)
第四节	解放战争时期	(30)
第九章	大事纪	(30)

第二编 基督教志

第一章	基督教的沿革及信仰	(34)
第一节	基督教的沿革	(34)
第二节	基督教在中国的传插和发展	(35)
第三节	基督教的教义	(35)
第二章	长治市基督教的传入与发展	(37)

第三章 长治市基督教的宗派·····	(38)
第四章 长治市基督教“三自”爱国运动的开展·····	(39)
第五章 基督教的慈善事业·····	(40)
第一节 鸿恩医院·····	(40)
第二节 鸿恩小学·····	(40)
第三节 商店·····	(41)
第六章 信教群众积极为“四化”做贡献·····	(42)

第三编 伊斯兰教志

第一章 长治市伊斯兰教的传入及沿革·····	(44)
第一节 概述·····	(44)
第二节 伊斯兰教的传入·····	(44)
第三节 伊斯兰教的分布和发展·····	(45)
第二章 伊斯兰教的信仰活动·····	(48)
第一节 伊斯兰教的信仰·····	(48)
第二节 伊斯兰教的宗教活动·····	(49)
第三节 清真寺概述·····	(50)
第四节 各寺历任伊玛目·····	(51)
第五节 清真女寺及师娘·····	(52)
第三章 伊斯兰教宗教团体·····	(53)
第四章 各个时期教会的态度·····	(54)
第一节 义和团运动时期·····	(54)
第二节 辛亥革命时期·····	(54)
第三节 抗日战争时期·····	(55)

第四节 解放战争时期.....	(56)
-----------------	--------

第四编 佛教志

第一章 佛教的产生与基本教义.....	(57)
第二章 佛教在中国的传播及其宗派概况.....	(58)
第三章 长治市佛教概况.....	(58)
第一节 佛教的传入和发展.....	(58)
第二节 佛教的管理.....	(59)
第三节 佛教寺院.....	(60) ✓
第四章 党的十一届三中全会后长治佛教简况.....	(61)

第五编 道教志

第一章 道教的形成和发展.....	(63)
第二章 道教的基本信仰和主要节日.....	(64)
第一节 道教的基本信仰.....	(64)
第二节 道教的主要节日活动.....	(64)
第三章 长治市道教概况.....	(65)
第一节 道教的传入与发展.....	(65)
第二节 道观道士的来源.....	(66)
第三节 道教宫观.....	(66)
第四节 道教的管理.....	(67)

第一编 天主教志

第一章 天主教概述

第一节 天主教的形成和发展

天主教是基督教三大宗派之一，中国天主教是罗马公教在我国
的名称。

基督教“在其产生时也是被压迫者的运动，它最初是奴隶和被
释放的奴隶、穷人和无权者被罗马征服或驱散的人们的宗教。”

（注1）天主教于一世纪初产生于犹太巴勒斯坦地区，以后传到罗
马帝国。那时奴隶、贫民、小手工业者在奴隶主阶级的极其残酷压
迫和剥削下，多次起义失败，陷于绝望地步，开始期望救世主来拯救
他们（当时犹太教就是信仰救世主的降临），多次出现巫神式的预
言家和传道者，他们号召人们准备迎接救世主，预言救世主将惩罚
恶人，毁灭罗马国家。随着关于耶稣基督（救世主）降生救赎人类
的神话也在人们中流传，信仰耶稣基督的人就成了教徒。

天主教徒起先在城市里组织小社团，他们集合在一起进行传
道、祈祷、聚餐，患难相济，财物与共。随着教徒的增多，一个城
市和另一个城市的社团开始联合，渐渐地在罗马帝国许多地方有了
较大的组织。公元二、三世纪期间，一部分不满罗马帝国的富人进
入社团，社团慢慢变得富裕起来，同时有了管理社团财产和其他事
物的必要，于是就产生了主持教会的主教和助祭。分散在各地的天

主教社团开始走向统一，教会逐渐形成。

据天主教会的传说：天主教是耶稣创立的。公元一世纪初，耶稣诞生于犹太的耶路撒冷。母亲名玛利亚，天主教尊她为圣母，耶稣三十多岁开始传教，他继承了犹太教的部分教义并加以改革创新，自称新教。并招收十二宗徒在巴勒斯坦地区传教。三年后遭到犹太教当权者的妒忌，被送罗马总督衙门，以“称王惑众”罪被钉死在十字架上。

初期的天主教与罗马帝国统治者经常有摩擦，三世纪中叶，罗马皇帝戴奥克理下令镇压天主教，解散它的组织，没收它的财产，天主教会转入“地窖活动”，称“教难时期”。但是，这一镇压并没有削弱教会，反而促使了它的发展。公元三一二年罗马皇帝君士坦丁在米兰颁布一条敕令，承认天主教与罗马旧教（多神教）有同等合法权利。公元三八〇年狄奥多西皇帝正式承认天主教为罗马帝国的国教，禁止其它宗教，并把大批土地、农奴和各种经济特权给予教会，这样天主教乘机发展，并竭力从政治上、思想上为巩固君主的统治效力。主教告诉信徒：君权乃受命于天，是神圣不可侵犯的，做顺民者有福，将进天堂；心怀不满者有祸，必入地狱。

十一世纪时，罗马帝国的封建割据也反映到教会内，各地天主教各自为政。罗马教皇格雷哥利七世要求统一领导整个教会，但东罗马帝国的教会由皇帝管辖，不承认教皇权力，一〇五四年东西两教分裂，西方称罗马公教即天主教，主要分布地区是西欧各国。东方的称东方正教（东正教），主要分布地区为地中海东岸及东欧各国。公元十六世纪初，德国天主教神甫马丁·路德，反对罗马教皇出售“赎罪卷”，不承认罗马教皇为教会元首，并在教义、教制等方面作出了许多改革，对罗马教皇提出公开抗议，这就产生了脱离