

019875

蛟河发电厂志

(1937—1985)

蛟河发电厂编志办公室

蛟河发电厂志

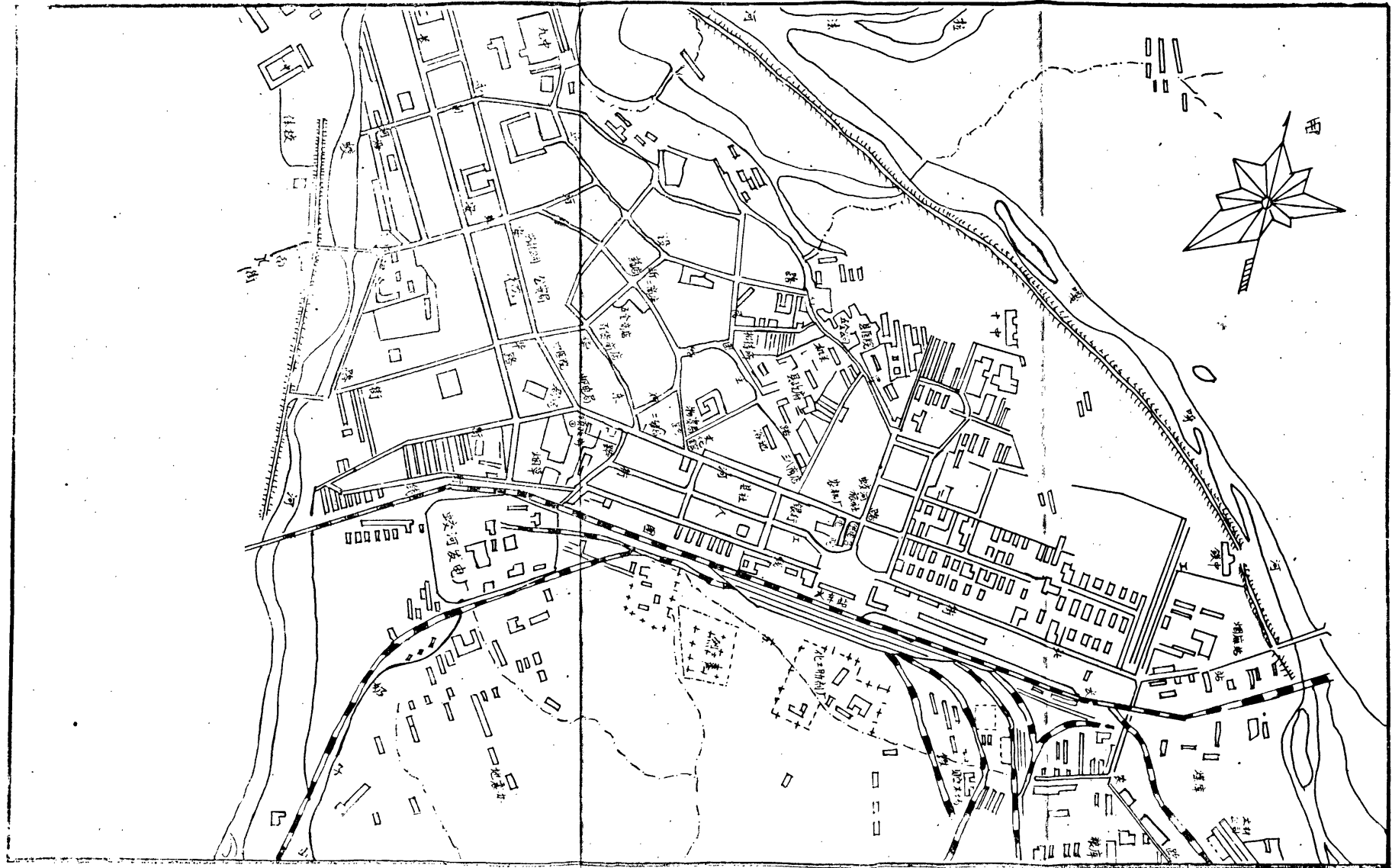
(1937—1985)

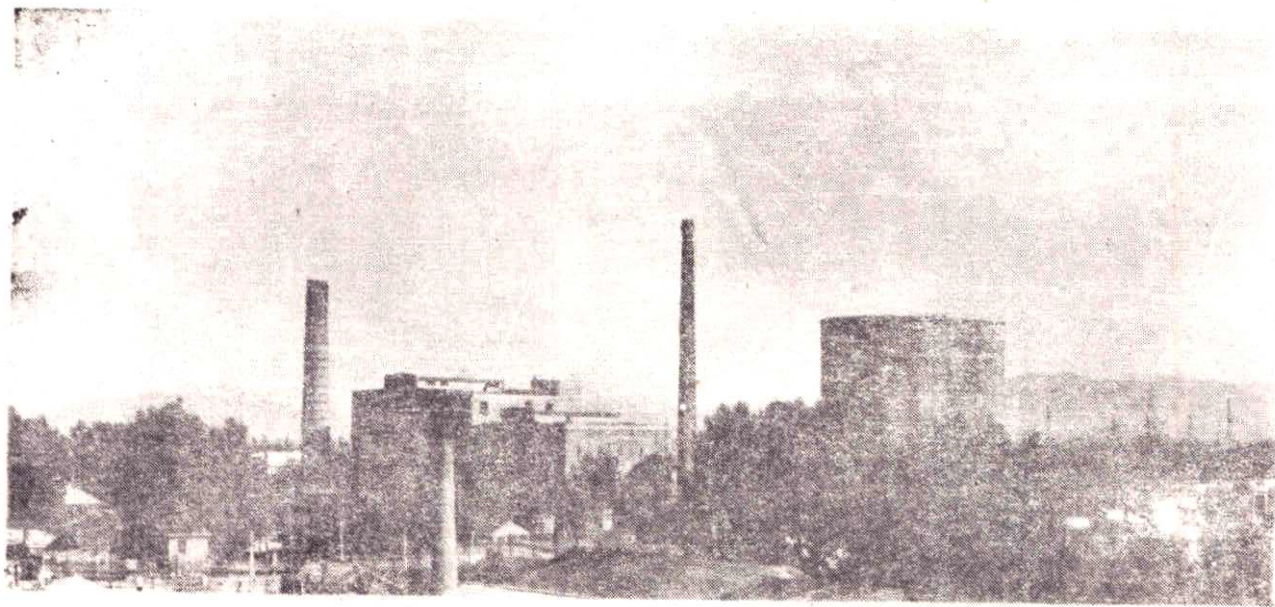
蛟河发电厂编志办公室

勘 误 表

| 编号 | 页 行 | 误 | 正 |
|----|----------|-----------------------|-----------------------|
| 1 | 序言中 18行 | 厂史 | 历史 |
| 2 | 4页 8行 | 1645年 | 1945年 |
| 3 | 10页 20行 | 1959年8月至1960年6月 | 1957年8月至1960年6月 |
| 4 | 13页 6行 | 张跃忠 | 张忠跃 |
| 5 | 22页 11行 | 工程师 | 总工程师 |
| 6 | 27页 9行 | 财务组 | 财务股 |
| 7 | 40页 11行 | 有到电厂 | 运到电厂 |
| 8 | 40页 16行 | 再经煤筒值 | 再经煤筒值 |
| 9 | 91页 6行 | 6.3000千伏安 | 63.000千伏安 |
| 10 | 103页 23行 | 水中磷酸三纳 | 水中加磷酸三纳 |
| 11 | 113页 1行 | 严格执行两票《制度 操作票、工作票》 | 严格执行两票制度《操 作票、工作票》 |
| 12 | 122页 9行 | 1987年 | 1978年 |
| 13 | 137页 2行 | 格正确1988 | 1985年 |
| 14 | 138页 3行 | 二级保案单位 | 二级保密单位 |
| 15 | 150页 23行 | 改为照季度发奖 | 改为按季发奖 |
| 16 | 154页 15行 | 车北电业管理局 | 东北电业管理局 |
| 17 | 154页 21行 | 全部按定组生产 | 全部按定额组织生产 |
| 18 | 166页 21行 | 撤消经理财 | 撤消经理股 |
| 19 | 172页 2行 | 严格核对二程总物资 数量 | 严格核对工程物资数量 |
| 20 | 224页 8行 | 民兵基本掌握动要领 | 民兵基本掌握动作要领 |
| 21 | 265页 15行 | 桑文王 | 桑文玉 |
| 22 | 261页 12行 | 王连有 | 王述有 |
| 23 | 266页 6行 | 张造礼 | 张传礼 |
| 24 | 279页 7行 | 南海电气 | 南满电气 |
| 25 | 一篇2页 6行 | 111.018 | 111018 |
| 26 | 47页 7行 | 璽度 | 温度 |
| 27 | 51页 5行 | 质量管理不平 | 质量管理不严 |
| 28 | 13页 5行 | 张跃忠 | 张忠跃 |
| 29 | 73页 5行 | 发电机规范制造厂面 门子 | 发电机规范制造厂 |
| 30 | 80页 11行 | 最低为 | 最低为 |
| 31 | 89页 11行 | 有烈纹的后部 | 有裂纹的后部 |
| 32 | 95页 表中 | 1680、1684 | 1980、1984 |
| 33 | 114页 14行 | 向旅馆方面 | 向旅馆化方面 |
| 34 | 116页 8行 | 超额完成105% | 超额完成102% |
| 35 | 163页 13行 | 依据合法的收关 | 依据合法的收支 |
| 36 | 164页 9行 | 燃料费9千元 | 燃料费9千元 |
| 37 | 210页 22行 | 并且和工人一起 | 并且和工人一起 |
| 38 | 241页 2行 | 当时有卫生人员3人 | 当时有卫生人员3人 |
| 39 | 250页 11行 | 秋季运动会 | 秋季运动会 |
| 40 | 254页 4行 | 安装3107自来水 | 安装3107户自来水 |
| 41 | 265页 4行 | 李志俊 | 李忠俊 |

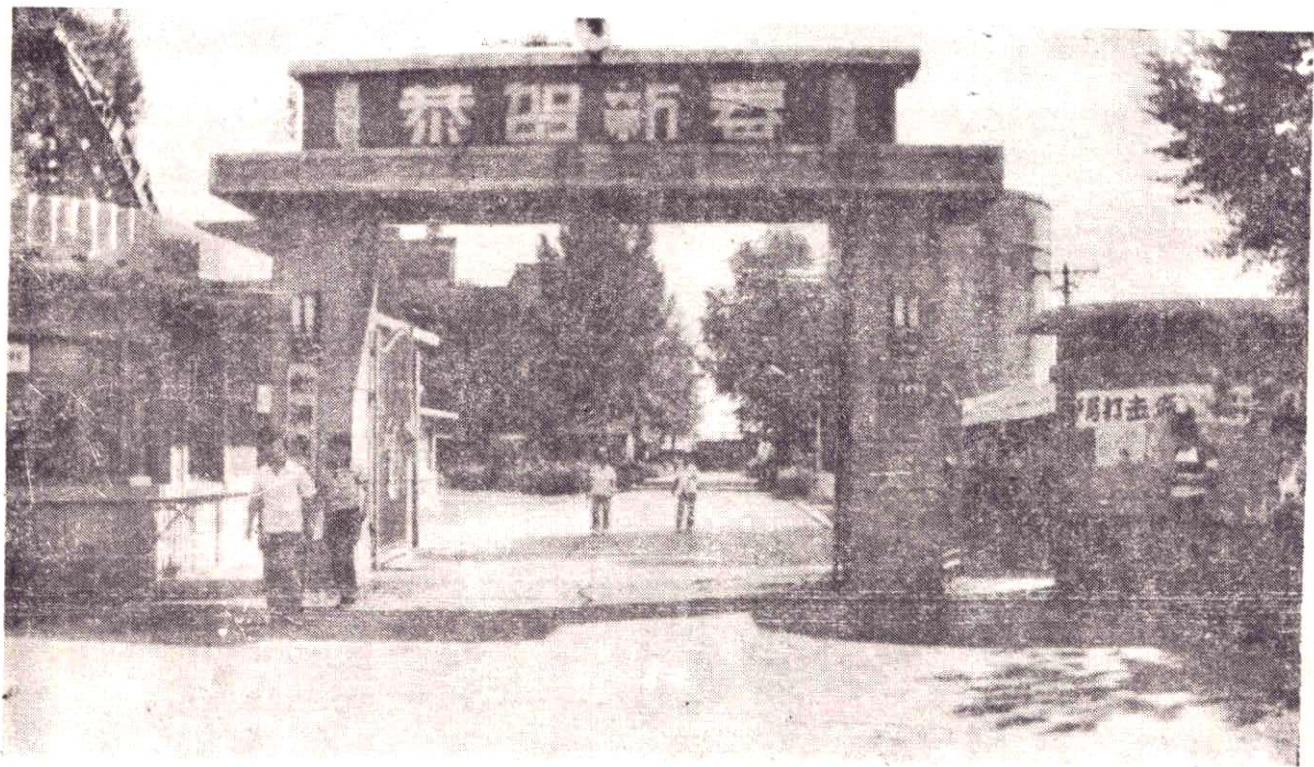
蛟河发电厂区位置图



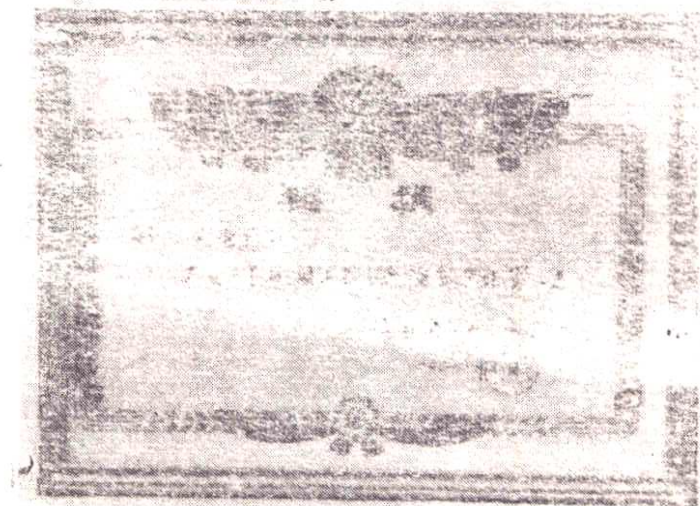
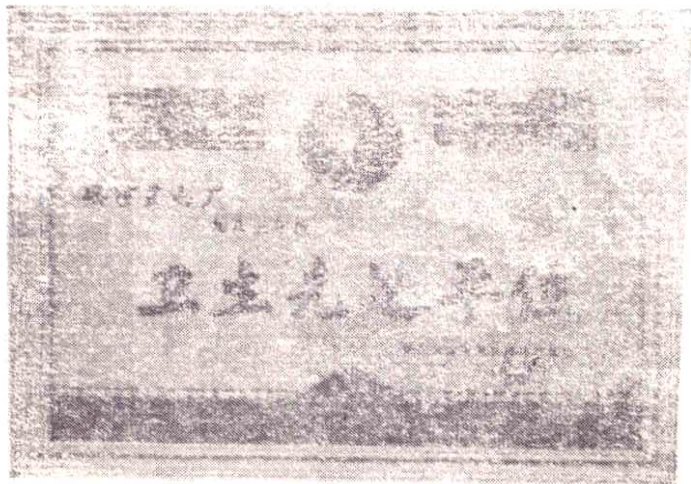
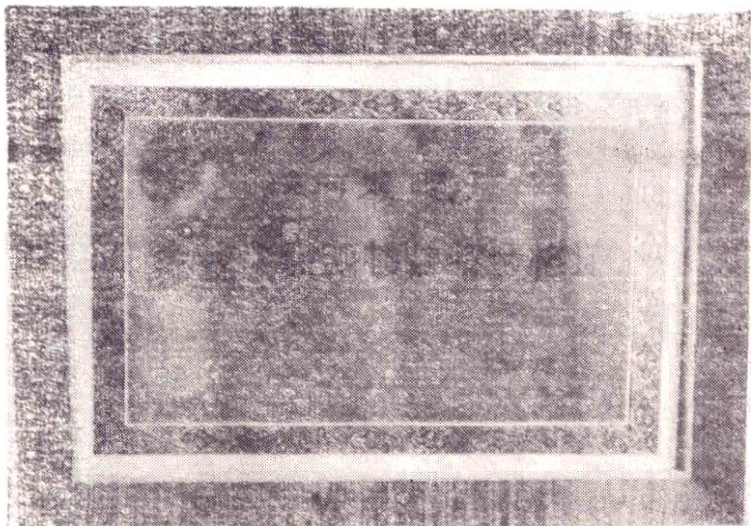


蛟河发电厂厂貌

4

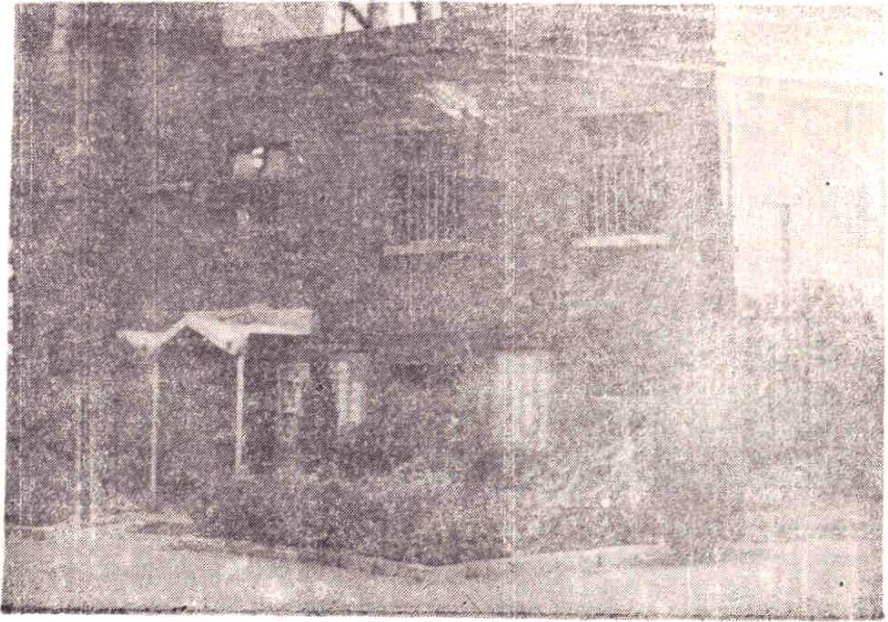


蛟河发电厂正门

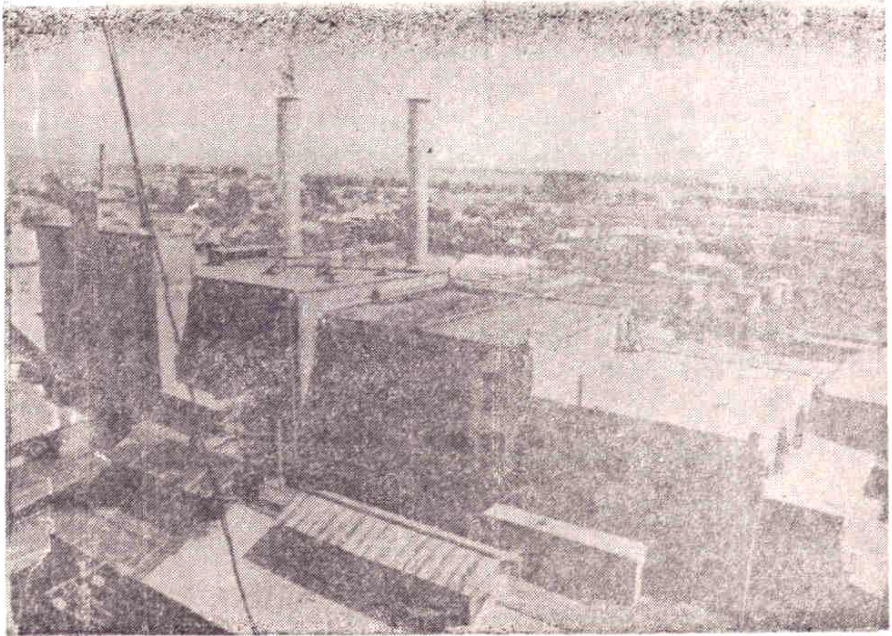


9

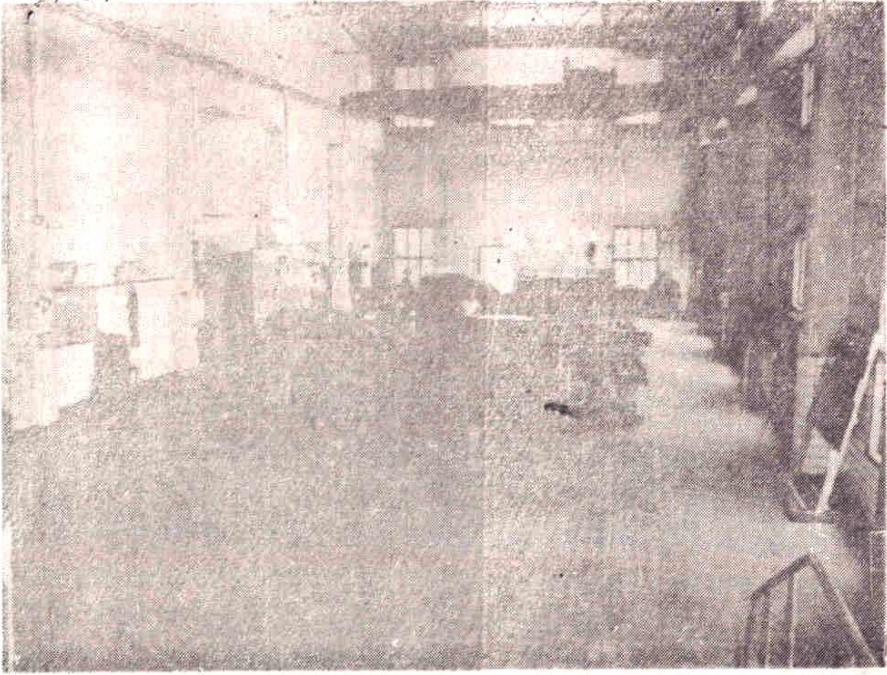
厂 荣 获 证 书



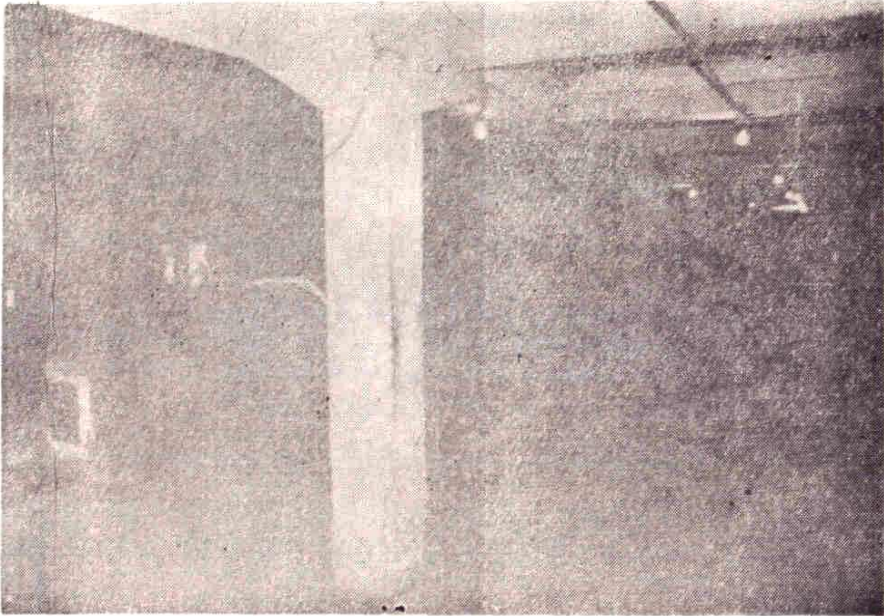
电 厂 办 公 楼



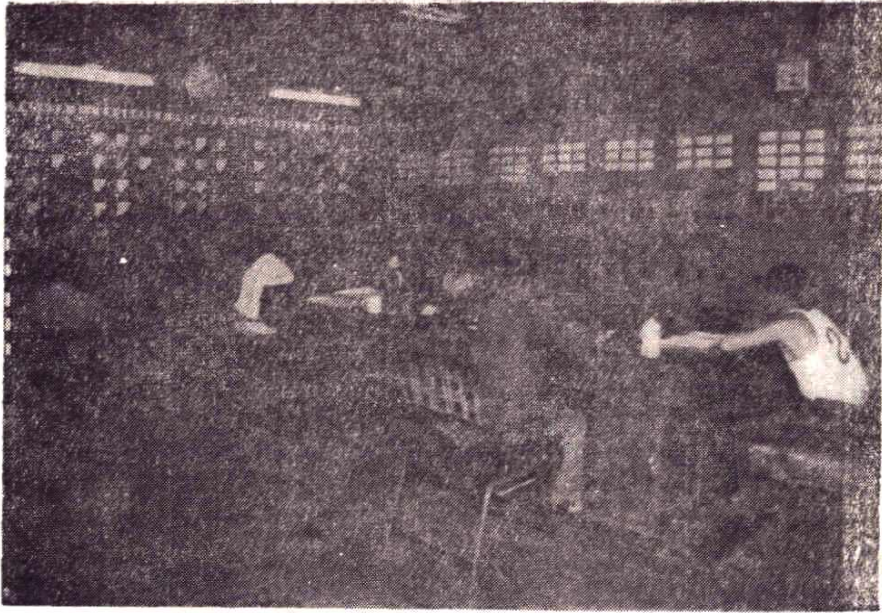
电 厂 生 产 厂 房



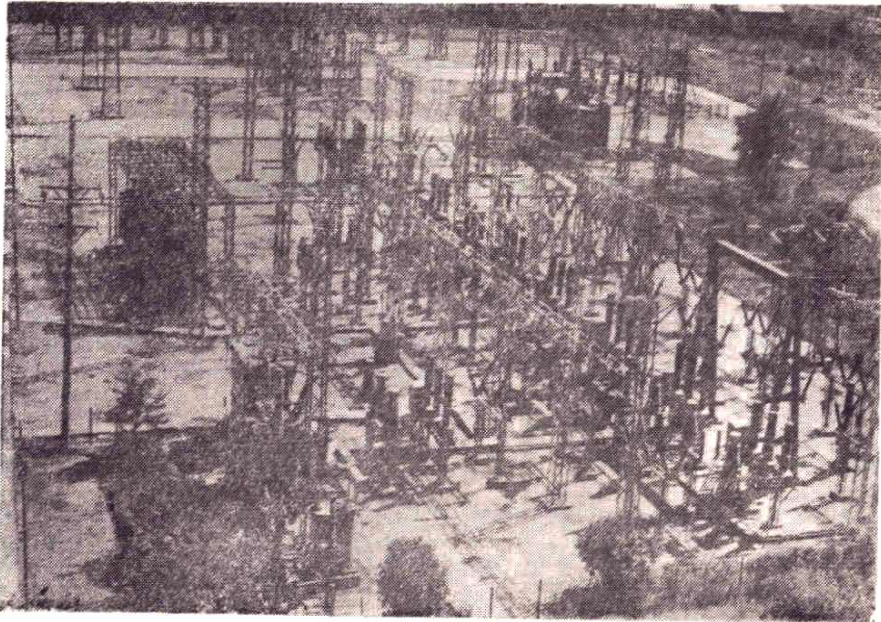
汽轮机分场



锅炉分场

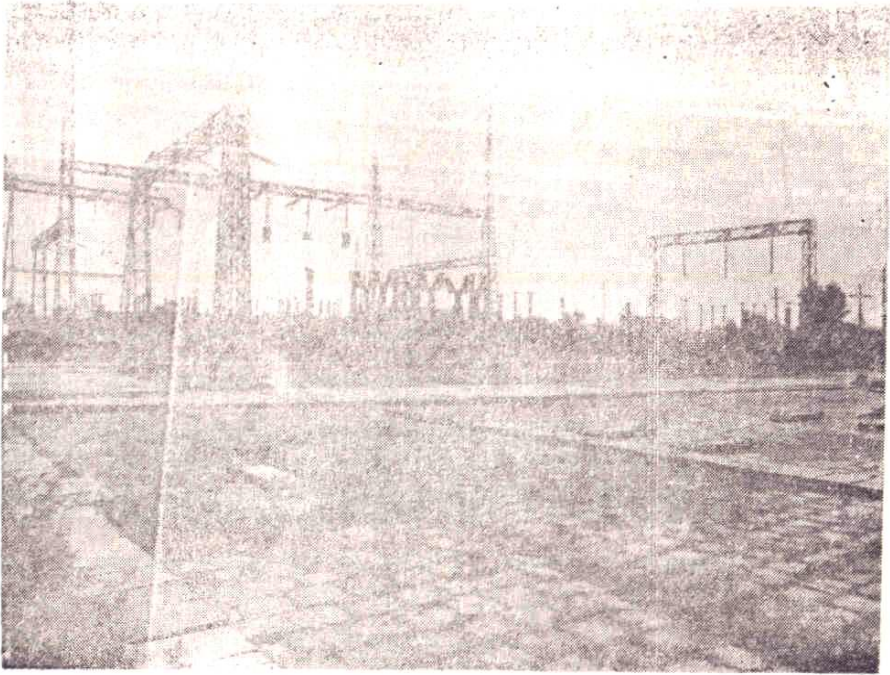


电 气 分 场 主 控 室

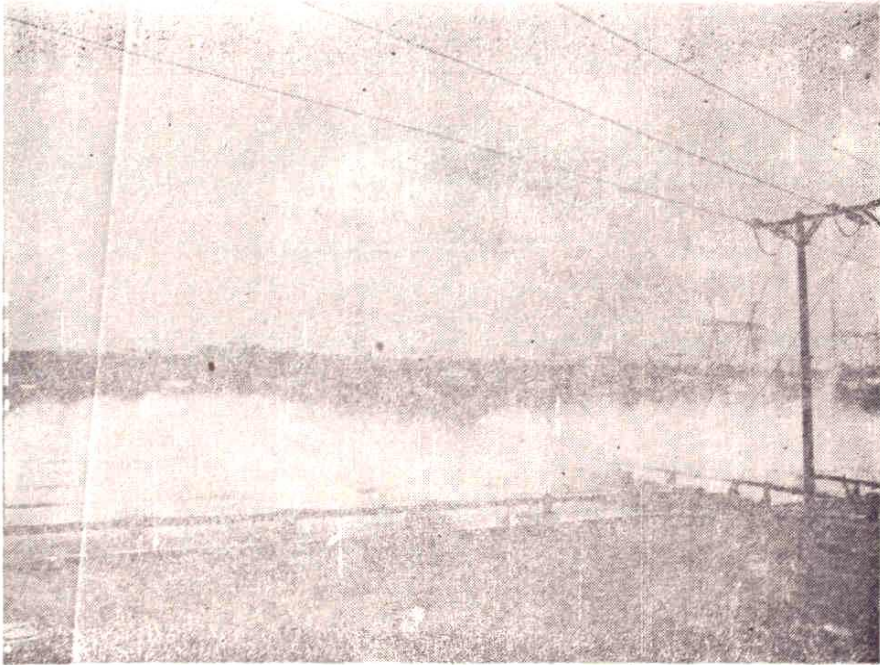


变 电 所 一 角

9



220 变 电 所 一 角



凉 水 池

序 言

《蛟河发电厂厂志》，在厂党委的正确领导下，在吉林省电力工业局的关怀和局编志办公室的指导下，经厂志办工作人员一年的辛勤劳动，现已正式脱稿。这是蛟河发电厂全体职工的一件大事。

蛟河发电厂建厂至今已有近五十年的历史了。在东北解放至一九六九年的二十余年，它一直是蛟河、敦化地区的唯一电源，它为这一地区的工农业生产、军工产品生产和人民生活用电作出了不可磨灭的贡献。一九六九年与丰满发电厂连网后，除往网内送电外，它对蛟河煤矿等单位还起着不可忽视的保安电力作用。总结它的历史，无疑将会对我们电力事业的继往开来起到一定的促进作用。

这部志书，以马克思列宁主义、毛泽东思想为指导思想，以《关于建国以来党的若干历史问题的决议》和《中共中央关于经济体制改革的决定》为准绳，坚持四项基本原则，运用历史唯物主义和辩证唯物主义的观点和方法，尊重历史，实事求是地记载了蛟河发电厂近五十年的历史进程。这部志书共十一篇。它以时序为径，以事件为纬，根据详今略古的原则，采用了记事本末体，横排竖写，分别记述了蛟河发电厂的机构设置，基本建设，安全生产，党群工作，企业管理，文化教育，生活福利等各方面工作。

这是蛟河发电厂建厂近五十年思想性、科学性、资料性较好的一部志书。为全面了解厂史从中借鉴经验，吸取它的教训，制定计划，指导工作，提供必不可少的依据，对探索电力事业的未来，也会起

到一定的帮助作用。

为了编写好这部志书，《厂志办》的同志们不辞辛苦共查阅各种资料一千二百多卷，摘录资料六十多万字，但由于历史长远，加上十年动乱的破坏，资料空缺较多，故此书难免有许多不足或错误之处，愿请电力战线上的老一辈和同志们给予批评指导。

蛟河发电厂是具有光荣历史的老厂，我们愿它在建设社会主义四个现代化的新征途上，为电力工业的发展，谱写出更加美好的篇章。

党委书记 李梦林

厂 长 冷殿君

1987年11月14日

凡 例

一、指导思想：编纂《蛟河发电厂厂志》以马克思主义、毛泽东思想为指导思想，坚持唯物史观和党的“十二大”精神为准则。实事求是地科学反映本厂的历史面貌和发展变化，力求编写一部思想性、科学性、资料性较好的志书。

二、书名：定名为《蛟河发电厂厂志》。

三、断限：《厂志》上限以1937年蛟河发电所建所开始，下限到1985年底止。

四、体裁：志书采用由志、记、图、表、录等组成，以志为主体，图表分别插到各篇章之中。

五、文体：采用语文体，记述体在篇章记述中兼用编年体记事本末体、说明体。

六、记述方法：横排竖写，以横为主，史志结合。以志为主，以横统纵，纵横交叉，有机结合。在竖写中依照历史发展顺序，写发生、沿革、现状三项内容。三项之中，以现状为重点。

七、篇目：本《志书》共十一篇二十八章一〇三节，还有序言、凡例、目录、后记等。

八、文风：力求严谨，朴实、简明、通俗。杜绝假话、套话，不发表论述，不用浮词，寓褒贬于叙事之中。

九、大事记：按照事件的顺序，记叙本厂大事、要事。建国以来历次运动遵循宜分不宜集，宜粗不宜细的原则。

十、称谓、数字、纪年、度量衡、注释、引文、书写方法均以“吉林省电业志书编写规定”执行。

目 录

图 片

序 言

凡 例

第一篇 概 述

第二篇 机 构 设 置

| | | |
|-----|--------|------|
| 第一章 | 党委机构 | (7) |
| 第一节 | 党委会 | (9) |
| 第二节 | 基层党支部 | (13) |
| 第三节 | 党委部门 | (14) |
| 第二章 | 行政机构 | (16) |
| 第一节 | 概述 | (16) |
| 第二节 | 厂长、副厂长 | (20) |
| 第三节 | 正副总工程师 | (22) |
| 第四节 | 行政部门 | (22) |
| 第三章 | 生产分场 | (29) |
| 第一节 | 锅炉分场 | (29) |
| 第二节 | 汽机分场 | (32) |
| 第三节 | 电气分场 | (35) |