

017246

云南省

YUN NAN SHENG

大关县地名志

DA GUAN XIAN DI MING ZHI

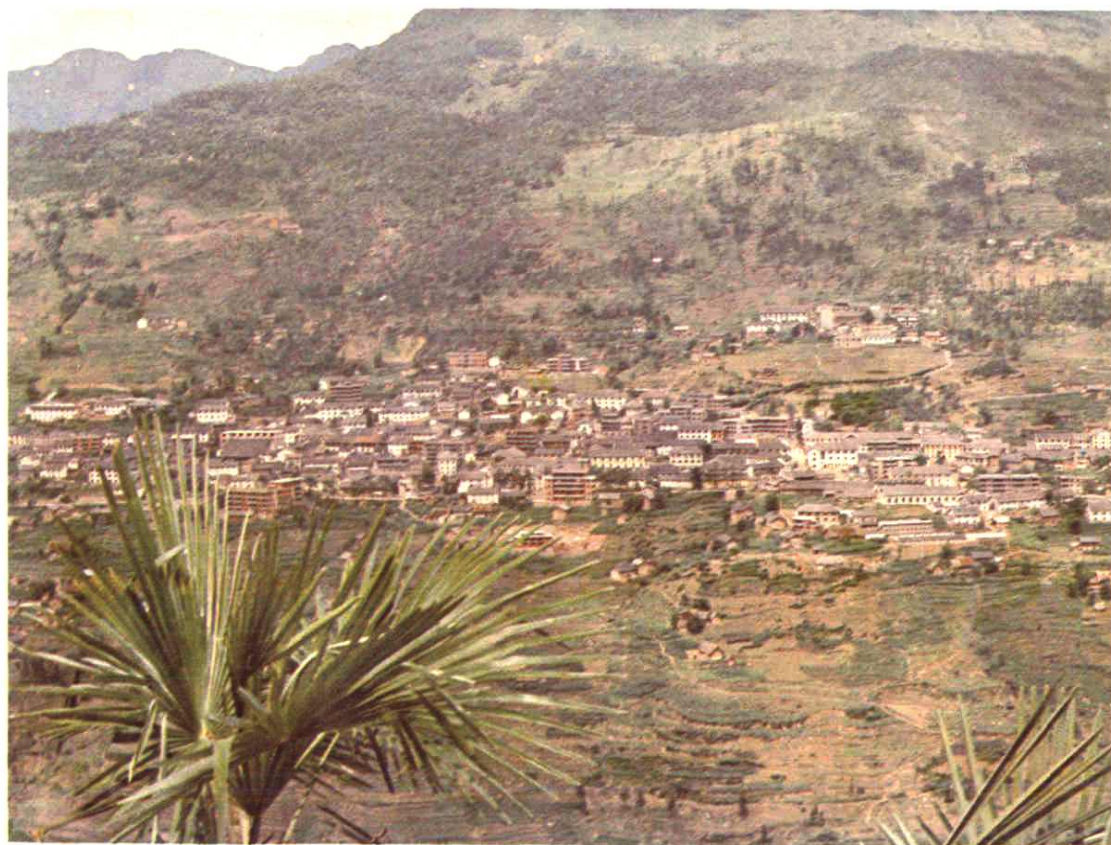


大关县人民政府 编

云南省

大关县地名志

(秘密资料)



大关县人民政府 编

一九八五年三月

目 录

大关县人民政府关于颁发本县《地名志》的通告	
前 言.....	1
大关县地图	
大关县山脉、水系、交通略图	
大关县概况.....	3
大关县古城略图	
大关厅木城略图	
行政区划和居民点名称	
翠华镇概况.....	9
翠华镇地名标准名称.....	11
木杆区概况.....	13
木杆区地名标准名称.....	15
高桥区概况.....	25
高桥区地名标准名称.....	27
吉利区概况.....	37
吉利区地名标准名称.....	39
寿山区概况.....	45
寿山区地名标准名称.....	47
天星区概况.....	55
天星区地名标准名称.....	57
悦乐区概况.....	75
悦乐区地名标准名称.....	77
黄葛区概况.....	85
黄葛区地名标准名称.....	87
翠华区概况.....	93
翠华区地名标准名称.....	95
上高桥区概况.....	105
上高桥区地名标准名称.....	107
青龙区概况.....	115
青龙区地名标准名称.....	117
企事业单位	
翠华茶厂概况.....	123
企事业单位标准名称.....	124

人工建筑物

罗汉坝水库概况.....	127
出水堰概况.....	128
*人工建筑物标准名称.....	129

名胜古迹、文物遗址

屯上概况.....	135
雄魁埫概况.....	136
岔河东汉崖墓简介.....	137
栅子门概况.....	139
名胜古迹、文物遗址标准名称.....	140

自然地理实体

云台山概况.....	143
大关河概况.....	144
自然地理实体标准名称.....	146

附录

地名首字音序索引.....	179
地名首字笔画索引.....	213
地名命名表.....	245
地名更名表.....	251
地名新名、旧名、别名对照表.....	252
大关县历史地名一览表.....	258
大关县历史沿革一览表.....	259
地震记录简略表.....	261
全县地名之最.....	262
编纂本志人员名单.....	263

大关县人民政府文件

政发(1985)第6号

关于颁发本县《地名志》的通告

各区、乡(镇),县属各、委、办、局、各厂矿、企事业单位:

遵照国务院(1979)305号文件和省人民政府的有关规定,在地区的直接领导下,我县于1980年12月对全县十区一镇的所有地名,以1比5万地图作基础,进行了全部普查(全县共有地名2360条)。经过一年半的努力,于1982年8月底全部结束。图、表、卡、文四项成果,各复制三套,已上报中央、省和地区。1982年底开始着手编纂《大关县地名志》,在各级党委和政府的领导下,对全县地名,经过反复调查核实,充分听取干部、群众意见,多次查考有关史料,以地名普查资料为基础,现已编纂出《大关县地名志》,经省、地主管部门验收合格,县人民政府决定予以颁发使用。

地名是人类历史的产物,是人们在长期的生产、生活活动中形成的。一个地名是对某个地域的指称。地名是社会交往中不可缺少的工具。所以,地名是否标准化,是一项关系到国家政治、经济、军事和文化建设,关系到国家领土主权、民族团结和国际交往的大事。我县历史上民族迁徙和演变较为复杂,各种民族对某一地名的称谓、解释互不相同,加上“文革”期间又大搞地名“一片红”,生产队有的用序数命名,造成了地名的混乱。随着四化建设的高度发展,纠正地名的混乱现象,实现地名标准化,越来越显得十分重要。

《大关县地名志》辑录的地名,是按“法定的书写,健康的含义,标准的读音”而经过规范化处理的。今后,在称呼、书写、使用时,应按此《地名志》确定的标准名称为准,不得随意更改。凡需更名和命名的地名,须报经县人民政府批准。

大关县人民政府

一九八五年三月

3

前 言

地名是人们在社会活动中，借以识别地球和宇宙间各种自然地理实体不同位置、范围、形状和特征，而共同约定的名称。地名包含着历史的演变和发展，是社会交往中不可缺少的工具。《地名志》是社会发展的产物，是历史文化遗产的组成部份。为适应社会高速发展的需要和地名历史的承接，按国务院(1979)305号文件精神和省人民政府主管部门的具体规定，以地名普查四项成果资料为基础，编纂而成的《大关县地名志》，全面记载了我县各类地名的历史和现状，是提供地名标准名称和有关地名资料，为四化建设服务的专业志书；是政府行政管理、经济建设、国防建设、公安、邮电、交通、文化、科研、财贸等各有关部门必备的地名典籍。

在编写过程中，以马列主义、毛泽东思想为指导，坚持“详今略古，古为今用”的原则，用新的观点，新的方法，新的材料，编写新的志书。力求做到去伪存真，求实准确，内容丰富，特点突出，编排醒目，体裁新颖，通俗易懂，科学适用，能更好地反映地名的全貌。

地名辑录，以行政区划和自然村、自然地理实体为主，兼收部份人工建筑物和各种专业部门名称及名胜古迹等，共分五大类。区以上名称 12 条，乡 65 条，区辖镇 9 条，办事处 1 条，自然村 1407 条，各专业部门名称 45 条，人工建筑物 86 条，自然地理实体 572 条，名胜古迹等 29 条，注销地名 127 条，共计 2360 条。

篇目安排，卷首为县人民政府颁发本县《地名志》的通告，次为前言、大关县地图，大关县概况，中间有地图 3 张，照片 44 幅，区、镇和重要地名的概况材料 20 篇，另有所录地名的简注释文。卷尾为附录，有地名首字音序和首字笔画索引，历史地名一览表，地名更名、命名统计表，地名新名、旧名、别名对照表，全县地名之最，地震记录简表，历史沿革一览表。全书共二百五十六个版面，近二十万字。

全县十区一镇、六十五个乡、九个区辖镇，除行政区划驻地(镇、村)外，其余区、乡、村和各类地名，一般按地图版面，自上而下，从左向右排列。每条地名均按标准名称、汉语拼音、类别、方位、范围、隶属关系、来历、含义、别名等，各作简要叙述。概况材料排在区和各类地名前面。

区、乡、镇建制沿革变更时间，见县概况和区概况，但各变动的具体时间不同，在此未作详细说明。

县地图，是各类地名在地图上的直观表现，本志所录地名全部收入地图。

志中引用数字以县统计局和各提供数字的单位年终报表为准，有的用绝对数，有的用相对数，发展数字用百分比。(引用数字，除已注明年限外，都以地名普查时为准。县、区、乡、镇总人口，以第三次人口普查为准)。专用术语，按专业部门的统一提法，力求合乎规范。

《大关县地名志》经县委和县人民政府审定批准，报省、地专业主管部门验收认可后出版，凡列入各类地名条目，均属标准名称。

编纂出版工作是在各级党委和政府的领导下进行的，并得到县属各有关部门的大力支持和很多干部群众的帮助。地区地名办的同志多次亲临指导，并为我们搞出了两个“索引”的初稿。在此，我们向地区地名办全体同志、对县属提供数字和资料的各单位全体同志、对抄写、打印地名表卡和《地名志》、帮助摄影、参加校对的各位同志，对昆明军区测绘大队、中国人民解放军 7217 工厂、上海市人民印刷一厂、上海市北印刷厂、浙江省奉化县岩楼印刷厂全体同志，表示衷心感谢！

《大关县地名志》是我县有史以来第一部地名专志，它的编纂是一项新工作，对我们来说还是第一次尝试。由于时间短，没有经验，水平有限，不妥之处，在所难免，敬请同志们批评指正。

云南省大关县概况

一、建制沿革概述

大关县位于云南省东北部，昭通地区北面，处在东经 $103^{\circ}42'$ 至 $104^{\circ}07'$ ，北纬 $27^{\circ}35'$ 至 $28^{\circ}15'$ 之间。总面积1750平方公里。所辖翠华镇、木杆、高桥、吉利、寿山、天星、悦乐、黄葛、翠华、上高桥、青龙10区1镇，65个乡，9个区辖镇，1个办事处，1703个生产队，1407个自然村，3个居民委员会。总户数36565户，人口192458人，其中非农业人口8586人。总人口中，苗族8460人，回族3207人，彝族3025人，另有纳西、白族等。少数民族占总人口的7.64%。

县人民政府驻翠华镇，位于大关县境南部，距昆明直线321.3公里，介于东经 $103^{\circ}53'$ ，北纬 $27^{\circ}45'$ 处，是全县政治、经济、文化的中心。

本县历史悠久，以县境天星场发现的石刀、石斧和石奔等文物来看，新石器时代就有人在此居住。夏、商属古梁州地，周为褒地甸，秦孝文王元年(公元前250年)，蜀国蜀郡太守李冰自焚道(现宜宾)始修通往西南边陲的道路(称“五尺道”)未达。秦始皇统一中国后，再派常頌续修“五尺道”经大关沿昭通达今曲靖。西汉建元六年(公元前135年)，置犍为郡，大关在郡境内。蜀汉及西晋为朱提郡地。东晋至宋、齐为南广郡地。隋开皇中曾置恭县(一名恭州)，大业初废，并入开边县。唐初复为曲州朱提地湖津县。唐南诏时为爨部地。宋大理时为乌蒙路地，元为乌撒乌蒙宣慰司，隶属云南行中书省。明洪武初，改为乌蒙军民府，隶属四川布政司。洪武十五年正月，属云南布政司，洪武十六年又改属四川布政司。清初为乌蒙府，隶属四川。清雍正五年“改土归流”后，隶属云南。

清雍正六年(公元1728年)，在雄魁埡设大关厅通判，分守现地(包括现盐津县境)。雍正八年(公元1730年)，土司禄氏复叛，又移厅于翠华山(即今老城)。九年，大关厅通判移驻鲁甸，改设清军抚彝府，后置昭通分防同知，领盐井渡巡检，属云南昭通府。雍正十三年，因驻地翠华山缺水，又移府于养马坝(一名放马坝)，即今县城。1913年(民国2年)，改称大关县。1917年(民国6年)6月15日，将县境黎山顶以北划出14乡，成立盐津县。初属滇东道，后废道，直属于省。1947年10月，将绥江飞洒地(现元亨、漂坝乡)划归本县木杆镇所辖。新中国成立后，1950年属昭通专区。1959年初大关和盐津并县，仍叫大关县，县人民政府驻盐津县城。1961年分县后各复原名，又将豆沙、柿子两区划归盐津县。

清设厅时，厅官称通判，后改同知，民国改县，县官初称县知事，后称县长。解放后，建立县人民政府，县政府设正副县长，1968年成立县革命委员会，设正副主任。1980年恢复县人民政府，设正副县长。

1950年4月，全县获得解放，建立了县人民政府，县以下成立区人民政府。土地改革后，1952年8月撤销村人民政府，建立乡人民政府。1954年试办农业合作社，1955年办起初级农业生产合作社，1956年改为高级社，1958年实现了人民公社化。1961年乡改为管理区。1962年公社改为区成立人民政府，管理区改为公社。1969年区改为公社，公社改为大

队。1981年公社成立管委会，城关镇建立人民政府。1984年农村体制改革，将公社恢复为区，设区公所，大队恢复为乡，成立乡人民政府，区驻地大队为区辖镇，建立镇人民政府。

大关二字始于清雍正六年(公元1728年)。县名的取义，有四种说法，都以关隘险要为来源。其一，以栅子门“灵关岩”得名。云南省档案馆所藏伪民政厅有关各县更改县名案卷中，略谓：距县治十里之栅子门地方，峭壁千仞，鸟道崎岖，骑不得成列，车不得方轨，山高箐密，地形险要。因其关锁之固，乃定名大关。现栅子门澎水岩上，石刻记：“怀远将军刘公讳昆，于雍正五年正月十六日夜破此关，大关别驾刘镇保。”(张维翰著《大关县志》为雍正八年)。其二：以大关县境的地形得名。查民国十年(1921年)，《大关县地志》记，“大关以有险可守，关寨重垒，故名。”其三：以“五尺道”上的石门(现豆沙关)得名。按省办《地名集刊》1979年第1期37页叙：“石门在元、明时期称罗佐关，从清代到现在称豆沙关。石门长期雄峙，附近的一些地名也与此有关。明代称石门边的横江为石门江。清代设大关厅，亦因此关得名，即今大关县。”(今盐津县全境原属大关县)。其四：本县大小关口的总称。张维翰著《大关县志》卷一大事记载：“按今寿山镇大湾子街首二里许，有石门关，虽不险要，但在戈矛时代亦有足称。且该场原称大关乡，环场二十里内，有大关隘、大关河，大关寨诸村落。”在本县境内有小关溪、灵关岩等。诸大小关口，足称是一“大关”。

综上所述，本志认为，“大关”二字以地形得名无疑。其义是关口、关隘、关卡、关寨重叠。“要经‘五尺道’，必闯数十关”。1939年，国民党云南省行政督察第一区专员王凤瑞，曾在本县境题“滇南第一关”。大关县境众多关口，足以说明本县所处位置优胜，所占地势险要。

二、自然地理概述

本县地处云贵高原北部边缘的缓冲部。县图形狭长似蕉叶，南北相距73.2公里，东西宽43.7公里。东北面与盐津县接壤，东南面与彝良县毗邻，南面和昭通市交界，西北两面与永善县相连。民国《大关县志稿》卷三疆域条记：“大关在京师之西南，为云南省之东北隅，距省垣940里，未分治以前，附属二十四乡。”形势条载：“直接川南一带。据西属(蜀)之上游，为滇南之门户，昔人谓为蕉叶形势也。势若建瓴，居高驭下，两山夹峙中，乃川滇孔道，直抵昭城。”张维翰著《大关县志》卷二疆域节叙：“关河纵贯其间，各乡镇位于河之东西两岸。”由于受关河、洛泽河、洒鱼河、高桥河等诸条河流的切割，地表起伏特别大，多切割侵蚀山地。山脉交错，河流丛横，崇山峻岭，峡谷遍布。

地势南北高，中部低。最高点为南部与昭通市交界处的高家梁子，海拔2785米，其次是北面的水平梁子，海拔2683米，再是中南部的白沙林，海拔2661米。最低点为吉利区鱼田乡的吊楼子，海拔492米。山脉河流多为南至北、西至东走向。

发源和流经我县的主要河流有大关河、洛泽河、洒鱼河、高桥河、木杆河、黄水河等，主要溪沟有14条。由于地表起伏悬殊，所以河流溪沟落差较大，因而水力资源较好。

主要山脉为乌蒙山系和五莲峰山系。起于贵州省威宁县境，经昭通至大关分界处的二支，一支由出水经石灰沿县城背后至马颈子，主要山峰有白沙林、老鹰岩和董董山。一支由上高桥插旗垭包经牛角湾梁子沿端坪坪至金坪后面的红岩山，主要山峰有大寨梁子和轿顶山。另由彝良县境来一支于洛泽河、大关河东岸，由罗汉坝经沿河至吉利尾甲入盐津县境，

主要山峰有平石板梁子和旗子堡，此为乌蒙山系。其次由永善县境来两支，一支从莲峰经寿山元坪沿高桥至甘顶、细沙入盐津县，主要山峰有汪家山和老熊坪，一支由马楠经太华沿车来到木杆接盐津县境，主要山峰有碓窝厂、斗蓬山和大雪槽，此为五莲峰山系。这只是大体划分，本县山脉丛横交错，河流溪沟流向混乱，所以，难于细分。

我县主要矿产有铁、铜、硫磺、煤、石灰石、黑石、清石、水晶、化石等。张维翰著《大关县志》记载有银，但产地不详。民国十年《大关县地志》记载：大关有铅、颜色矿，但产地都在盐津豆沙、柿子两区境内。

主要植物有木漆、油桐、枳子、茶树、棕树、香樟、银杏、桂花、杉树、松树、柑桔、苹果、核桃、板栗、桃子、李子、斑竹、茨竹、茅竹、罗汉竹等。

主要动物有猪、牛、羊、马、鸡、犬、鸭、虎、豹、豺、獐、猴、熊、兔、猫等。

全县气候属北亚热带气候。由于高差悬殊，立体气候的特点十分突出。有“一山分四季，十里不同天”、“山脚收庄稼，山顶才开花”之分。海拔1800米以上的高寒山区，年平均气温 11°C ，最低气温 -6.4°C ，年平均降水量1100毫米。海拔1100米至1600米的二半山区，年平均气温 12 至 15°C ，年平均降水量1000毫米。海拔1100米以下的低山河谷地区，年平均气温 17°C ，最高气温 40°C ，年平均降水量800毫米左右。根据县城气象站资料记载，(1958至1978)二十年平均气温 15.1°C ，最热月七月，平均气温 24°C ，最冷月一月，平均气温 4.9°C ，活动积温 4605.3°C ，全年日照时数为1032.6小时，日照百分率为23，年平均降水量为1006.7毫米，其中雨季(5至10月)降水量占全年降水量的88.5%，无霜期312天。二十年积雪(以县城计算)平均厚4.1公分，最高1958年积雪14公分，最低1970年0公分。秋冬多为西北风，风速每秒0.8米，最大风力6级左右，春夏多为东南风，风速每秒0.5米，最大风力5级左右。

主要土壤有红壤、棕壤和水稻土等。植被为常绿阔叶林、落叶阔叶林、杉木林等。森林覆盖率为8.4%。

大关属强震地区，据史料记载：1844年至1974年130年间，大于6级以上的地震共3次，6级以下的较多。1844年8月，发生在大关与永善县交界处海口的8级地震，使房屋倒塌数间，人畜伤亡惨重。1917年7月31日，县东北黄荆坝发生6级地震，纵横百里有余，山岳崩颓，房屋倒塌，石块堵江，大关河水倒流10余里，桥梁扭翻，金沙江波浪高腾，伤亡1800余人。1974年5月11日凌晨3点，县境木杆区元亨、漂坝等乡和永善县团结区发生的7.1级地震，破坏面积达2300平方公里，造成山崩地裂，桥翻树倒，死亡1403人，重伤442人，房屋倒塌4万余间，牲畜死亡2000余头，破坏农田4万余亩。尔后，5级以上地震发生数次。

三、社会发展概述

我县是一个立体气候比较突出，国民经济发展缓慢的山区。

农业：全县土地总面积262.5万亩，其中耕地28.92万亩，林地59.8万亩，灌木林35.2万亩，疏林1.06万亩，幼林0.9万亩，荒山、荒地和采伐迹地81.4万亩，其它占地为100.24万亩。水利条件很差，1984年仅有水库2座，有效容量401万立方米，灌溉面积3000余亩。全县主要靠引水灌溉。解放后，国家花了1248万元的水利补助款，先后动工新修和培修了罗汉坝、洗羊塘水库和出水堰、东堰、西堰、双河堰、新坪堰、青妥堰等数十条沟渠，总灌

溉面积才 2.7 万亩，占总耕地面积的 9%。全县旱地占优势，面积为 26 万亩，占耕地总面积的 90%。

总播种面积 37 万亩，复种指数为 128%，粮豆面积 33.78 万亩。最高年产量 1983 年 9633 万斤。玉米占总产量的 55%。其余为稻谷、小麦、薯类、豆类等。经济作物面积 9236 亩，占作物总面积的 2.5%。主要有烤烟、油菜、茶叶、芋片、兰花子、花生、药材等。名贵药材有天麻、杜仲、三七等。翠华茶，六十年前巴拿马赛会曾获得二等商标，现多年被省评为优质茶，名列第三。由于矮山河谷冬、春干旱严重，夏季时遇伏旱，高寒山区夏、秋冷冻频繁，霜期较长，所以全县粮食产量和经济作物产量很不稳定。

经济林木有木漆、油桐、枳椇、核桃、板栗等。果木有柑桔、苹果、桃子、李子、杏子、樱桃等。年产水果近 6000 担。竹木有斑竹、茨竹、白甲竹、水竹、滑竹、罗汉竹等。活立木总蓄量 200 万立方。其中壳斗科 167 万立方，其余为杉木、桦木科、山茶科和华山松。

牲畜存栏数：生猪 6.5 万头，黄牛 2.01 万头，水牛 0.15 万头，绵羊 2.75 万只，山羊 3.8 万只，马 0.4 万匹。

农业机械，解放初基本是空白，现已有各种农用机械 5001 台，总动力 5083 马力，农用拖拉机 15 混合台。

出口农产品主要有鲜笋(最高年产量一千吨)、笋干、木漆、桐油、天麻、杂皮、肠衣等。

工业交通方面：县办国营工业有煤厂、纸板厂、木工厂、电厂；集体企业有农机厂、沙砖厂、建筑公司、印刷厂、缝纫社等。党的十一届三中全会以来，国营和集体企业正在扭亏增盈，向优质高产方面迈进。原煤产量 1966 年只有 3000 吨，现已达 30000 余吨。国营和集体企业总产值 1963 年为 71.2 万元，1979 年已上升到 461.6 万元。乡镇企业也有很大发展，1977 年总产值为 35.3 万元，1979 年已达 52.47 万元。五小企业中，小煤窑、石灰、砖瓦、缝纫、加工等都在逐年增加。水电解放初也是空白，现有大小水电站 133 个，发电量达 282.54 万度，总装机容量 4095 千瓦。10 区 1 镇、43 个乡、700 个生产队通了电，12633 户人家点上了电灯。10 区 1 镇、61 个乡通了电话。

公路从 1958 年修建以来，现大小共有 22 条 413 公里，其中民办公路 224 公里。昆明杨林至四川宜宾的公路线纵贯县境，昭通至绥江的公路线已横穿于我县南北。10 区 1 镇、40 个乡，500 多个生产队通了汽车、拖拉机或马车。未建成的内昆铁路线从盐津入境，经我县吉利、寿山、黄葛、天星、青龙至彝良到水城。全县已有各种运输车辆 136 部，其中汽车 72 辆，客运车 4 辆。区、乡购买了汽车 12 辆、拖拉机 48 辆。长途的人背人挑基本解决，但还有 40% 的乡、70% 的生产队还未通公路。

商业财政方面：三中全会以来，购销两旺，市场繁荣，财政收入逐年增加。国营商业、供销商业、社办合作商店、代购代销店、个体商业、饮食业等各种服务网点，全县共有 1156 个，商品纯购进总值年平均增 10.7%，商品销售总值年平均增 31.7%。农村产品采购 1979 年达 627 万元。1982 年财政总收入 256.5 万元，支出 544.2 万元。1983 年收入 275.5 万元，支出 647.4 万元。县上分别建立了人行、建行、农行，现在又成立了工商银行，办事机构直到区一级机关，农行在乡有信用社，直接为农业生产服务。

县属百货、服务、贸易、食品、煤建、土产、农资、药材、外贸、物资、农机、烟草等公司，正在努力提高服务质量，按经济规律办事，扭亏增盈，为国家多作贡献。

文化教育、科技卫生方面：解放初全县只有学校9所，学生659人，其中中学一所，学生90人。现在共有公民办学校401所，中小学教师1204人，学生总数23069人，其中中学4所，农中1所，教师进修学校1所。50个初中班(附设初中)学生共3916人。高中班4个，学生240人。适龄儿童入学率达80.62%。1976年以来，录取了大专生共78人，中专生共302人。解放以来培养了高中毕业生612人，初中毕业生4866人，小学毕业生25231人，输送了有社会主义觉悟的各种建设人才30789人。县成立了文化图书馆，区办有文化站，县办有线广播，直到乡和部分村、社。新华书店图书发行量增加。电影队由原来的1个发展到6个，乡村社员也能看到电影。电视从无到有，电视机已发展到150余部。收音机、录音机、照相机、计算器等，在城乡从无到有，不断增加。

1979年成立了县科委，原来成立了农技站，5个区建立了农科站。各种科技人员(中专以上)329人，其中工程师(相当于工程师)6人。助理工程师39人。一个学科学、用科学的热潮正在兴起。解放初，县上只有1个医院，病床15张，部分区有联合诊所，医务人员仅有20余人。现已发展到县办医院4个，卫生所7个，防疫、保健站各1个，乡设有合作医疗站63个。医疗人员389人，其中技术人员198人，病床237张。医疗技术、医疗器械、中西药物等进一步增加，人民的健康水平在不断提高。

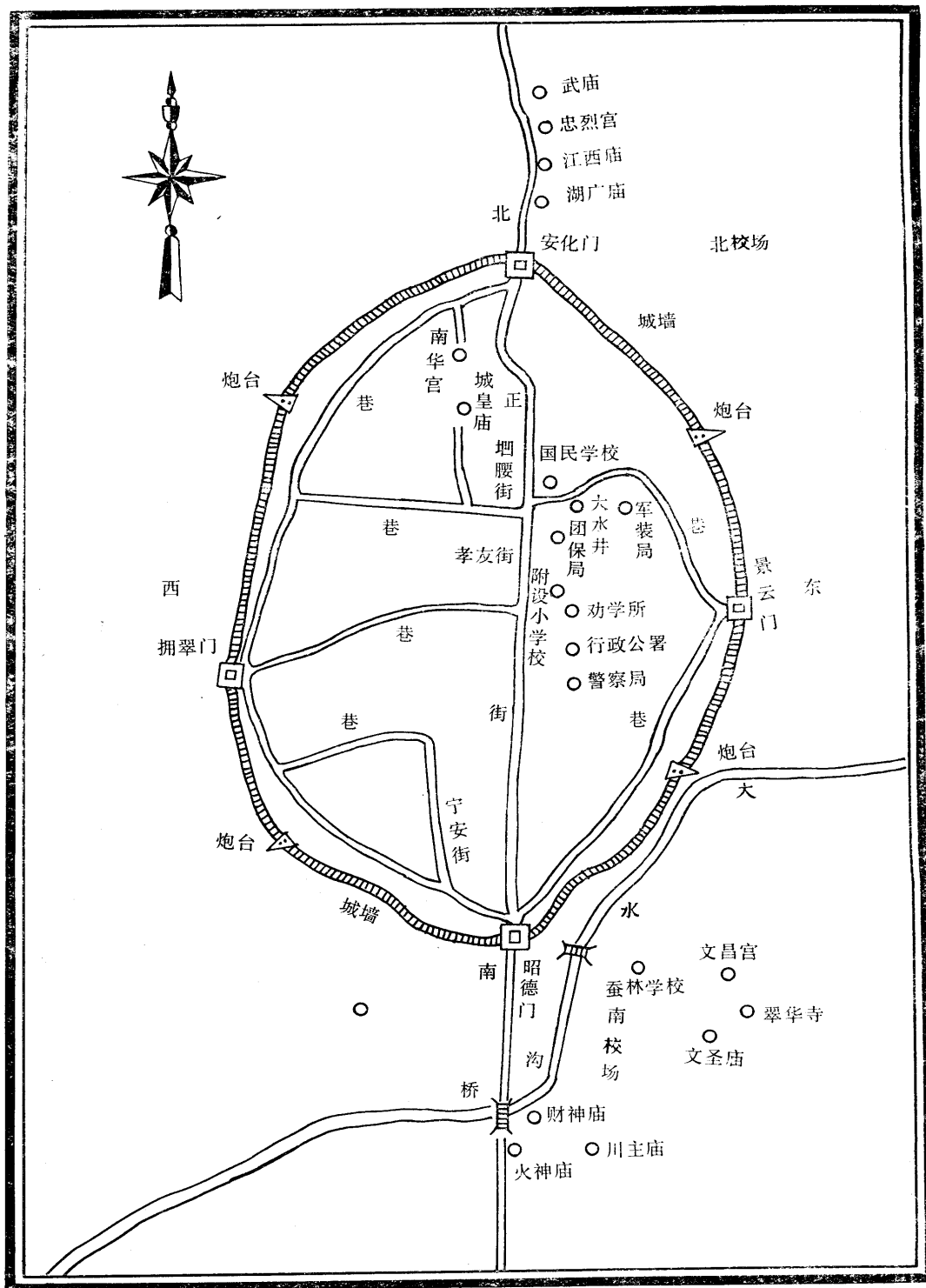
四、其它概述

1858年10月(清朝咸丰八年九月)在我县屯上，即今祥云、斜文等乡，暴发了以李永和、蓝朝鼎为首的农民起义运动。起义军自称“顺天军”。这支“顺天军”在“顺天王”李永和的率领下，转战于云南、四川、湖北、河南、陕西、甘肃六省，历时七年(1858至1865年)，队伍发展到50余万。在四川时曾打下80余州、县。此时正是太平天国革命运动蓬勃发展之际，“顺天军”与太平天国军相呼应，与云南、陕西、甘肃的回民起义、贵州的苗族起义和四川各族人民反对封建压迫剥削的斗争互为声援，狠狠打击了清王朝政府的反动统治。在我国农民战争史上谱写了极其光辉壮丽的篇章。后因起义军没有明确的政治纲领和长期的战略方针，加之主要将领被俘、阵亡，内部出了叛徒等。所以被清军以“诱降招安”、“合围会剿”的反革命手段所挫败。

在我县天星、翠华等区内数十处，发现新石器时代的生产工具，有石刀、石斧、石奔等。县境内汉代的砖拱墓、石拱墓、岩墓较多。1964年2月初，在岔河南200米，现大桥右侧距大关河10米高的岩坎上发现了一处较完整的崖墓群，其年代属于东汉。清理了3座，随葬器物有铜、铁、陶、漆器等。主要器物有100余件(五铢钱947枚)现藏于省博物馆。此墓的发掘，对于研究我省古代政治、经济、文化、民族的发展，具有一定的参考价值。

县城东面翠华山麓(县一中处)原是一庙宇群，有玉皇阁、孔庙、观音阁、翠华寺等，解放前夕被毁废，建立成县第一中学。著名的翠华茶故以此翠华寺得名。据有关资料记载，全县的寺、庙、祠、殿、阁、宫等，有数十处，后因无人培修，加之“文革”浩劫而毁于一旦，现仅存翠华寺和王家祠。

大关县古城略图



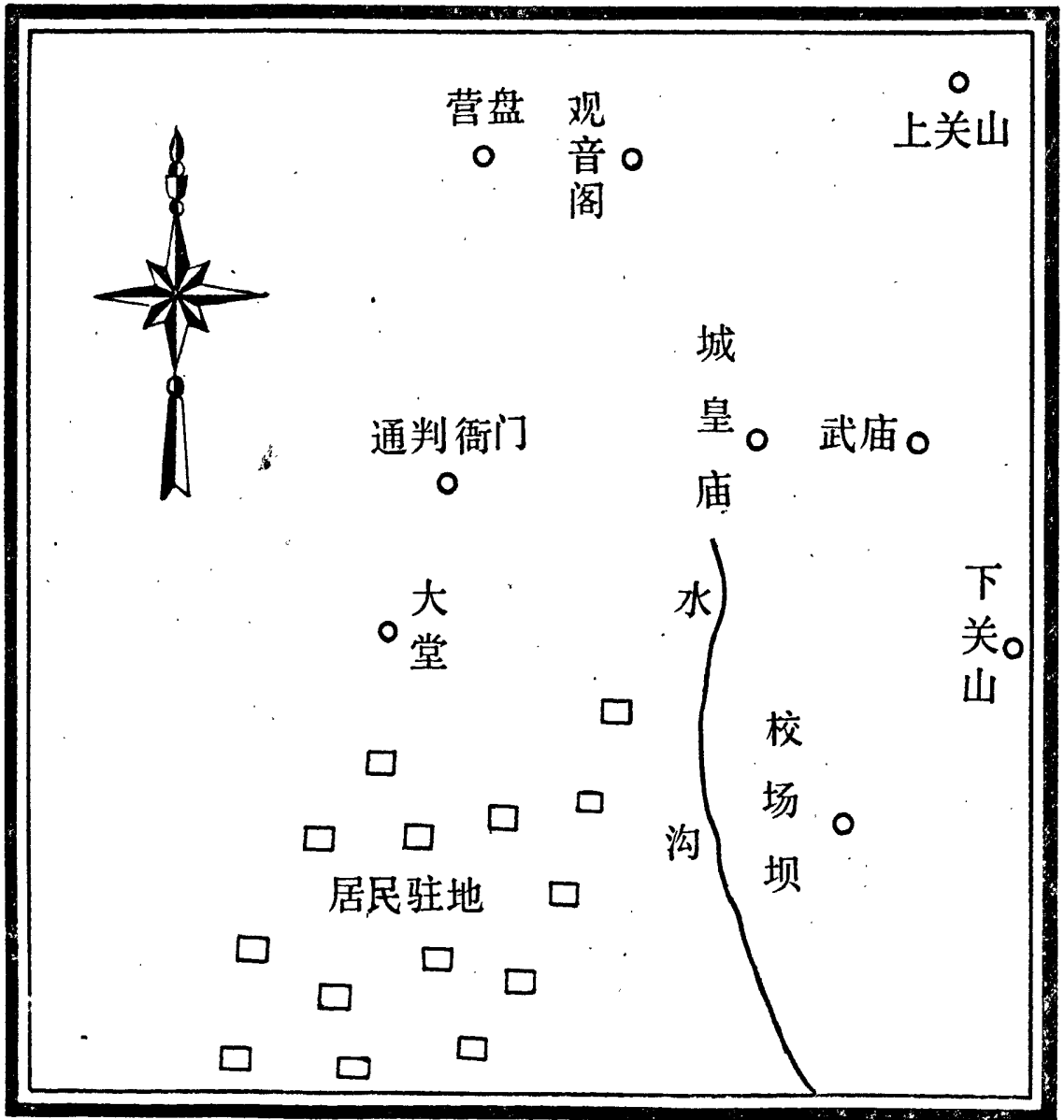
注：清朝末期县城平面略图

没有图例和比例尺

大关厅木城略图

1 : 3750

(公元 1728 年)



现为翠华区雄魁乡木家营盘
历史上叫雄魁埡

7-2

行政区划和居民点名称



7-3



“红日初升，光辉四射”，图为罗汉坝水库的晨辉。

8-4

翠华镇概况

翠华镇位于大关县南部翠屏山下，处在东经103°53′至56′，北纬27°44′至45′之间。东至翠屏山顶，南接联合乡黄家坳，西截大关河边，北邻雄魁乡倒流水和田坝乡茨竹林。全镇东高西低，成偏坡形状，地图上似一旗形。最高海拔(翠屏山)1910米，最低海拔(大关河边)913米。

翠华镇原名城关镇。一九八〇年十二月，全县开展地名普查，普查时，城关镇在昭通地区内属重名，多数县驻地均有此称。因而混淆不清，所以，有更此名之必要。该镇面对笔架山，此山为大关县城郊十景之一，有笔架朝晖之称。民国年间又创办“笔山小学”。多数群众认为，笔架之名完全可以作为本镇之名。同年十二月，镇领导依群众之见，决定起用“笔山镇”，上报县、地、省批准。县政府讨论同意此名，上报地区和省。地区行署一九八二年上半年讨论，认为大关县翠华茶较为出名，又背靠翠屏山，叫“翠华镇”为好。征求县上同意，报省批复。省人民政府一九八二年下半年批准为“翠华镇”。

翠华镇是县人民政府所在地，此城址原叫养马坝。据《大关县志稿》记载：大关经少保鄂公题，清雍正六年(公元1728年)，在雄魁埡设大关厅通判，分守其地。雍正八年因土司禄氏复叛，又改设于养马坝后山(现老城)，后因此地水源缺乏，于一七三三年迁在养马坝，即今城池也。自建城以来，清设有通判、衙署同知，一九一三年改名大关县，系旧县政府所在地。其名为大关城。一九五〇年四月四日，大关县获得解放，县人民政府又设于此地，镇名为大关县城关镇。一九五九年至一九六一年，大关与盐津并县，县名仍叫大关。县人民政府机关设于盐津城。此镇系翠华区所在地，于是改名为翠华镇。一九六一年分县后，此镇又恢复为城关镇至一九八〇年。一九八二年五月，又将翠华公社翠华大队十八个生产队划归翠华镇，大队名仍叫翠华，后改翠屏。

该镇由翠屏办事处、园门街、南门街、北门街居民委员会组成。几条街道基本连成一线，成长条形坐落于半山偏坡中间，南北走向。街道和房屋占地一平方公里。街道设有居民委员会。镇人民政府机关驻园门街。全镇人口1699户，8064人，其中非农业人口1014户，4739人，住有汉、苗、彝、回、白、纳西等民族。总面积13平方公里，耕地4885亩。

翠华镇面对笔架朝晖，背靠翠屏晚照，左视沙林峰顶，右眺洗马晴朗。大关河从脚底由南向北奔泄，出水堰从半山腰中缓缓横流。昔人称有：“清心明目，空气新鲜”之感，很似本省昆明市气候，土地滋润，气候温和。全镇平均气温在20℃左右，最冷的一月平均气温在8℃，最热的七月平均气温在28℃。风向多为南北风，风力较小。年平均降水量在1000毫米左右。

全镇基本上属二半山区，除主产玉米、水稻、小麦、洋芋外，还出产红薯、大豆、荞子、油菜等。经济林作物有茶叶、烤烟、木漆、棕树、芋片。果木有苹果、板栗、核桃、柿子、桃子、李子、樱桃等。林木有杉树、松树、银杏、桂花、香樟等。竹木有斑竹、茨竹、水竹、白甲竹、滑竹、罗汉竹等。