



# 抚顺矿务志

(1901—1985)

## 上 卷

抚顺矿务局煤炭志编纂委员会

辽宁人民出版社

憶往昔老煤礦 為國出力  
望今后綜合開發 再展宏圖

一九八八年四月十二日

王新三



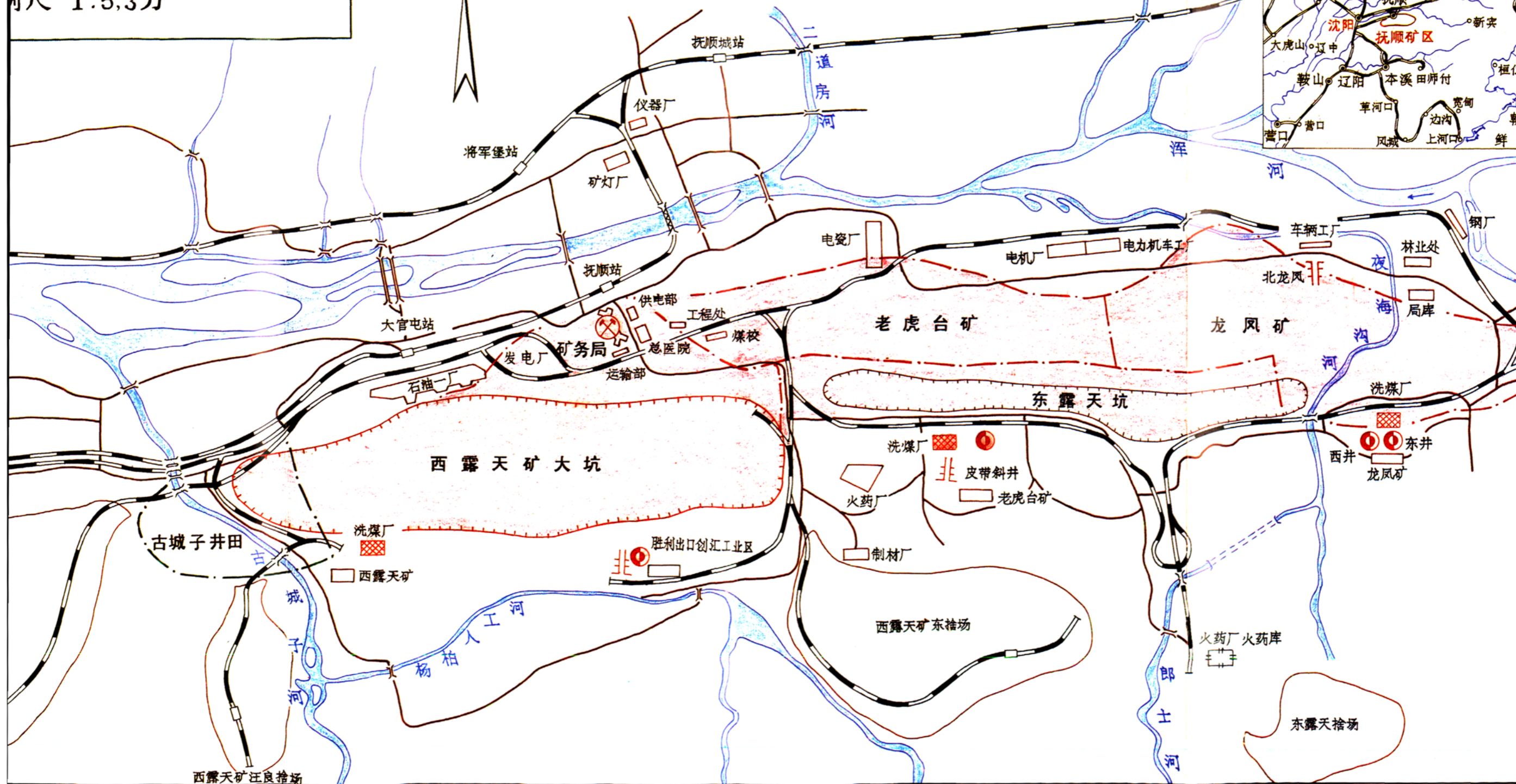
撫順礦務局辦公大樓  
Office Building of Fushun Mining Administration

# 礦平面圖

比例尺 1:5,3万

北

## 交通位置示意图



撫順煤礦平面圖  
A plane figure of Fushun Coal Mine



皮帶運輸機  
The Belt Conveyor



生活小區  
Residential Parts of the Miners



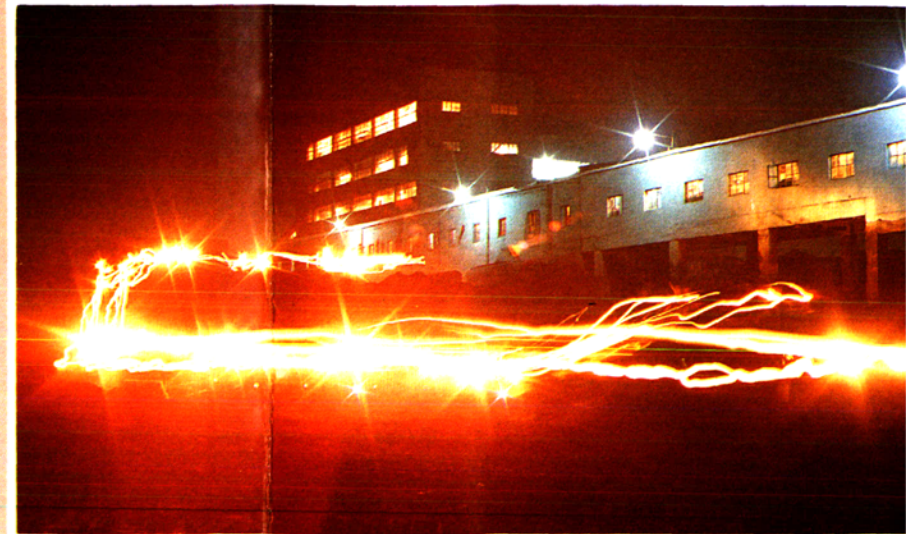
瓦斯鑽場  
The Gas Drilling Station



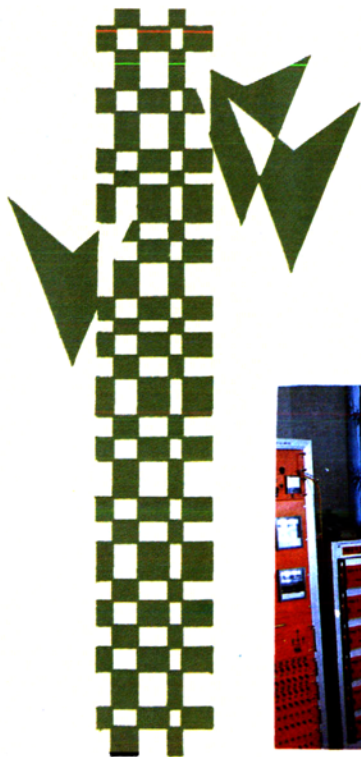
礦工升井  
Miners from Underground Workings (backing)



-580水泵房  
- 580 Compressed Water Pump Room



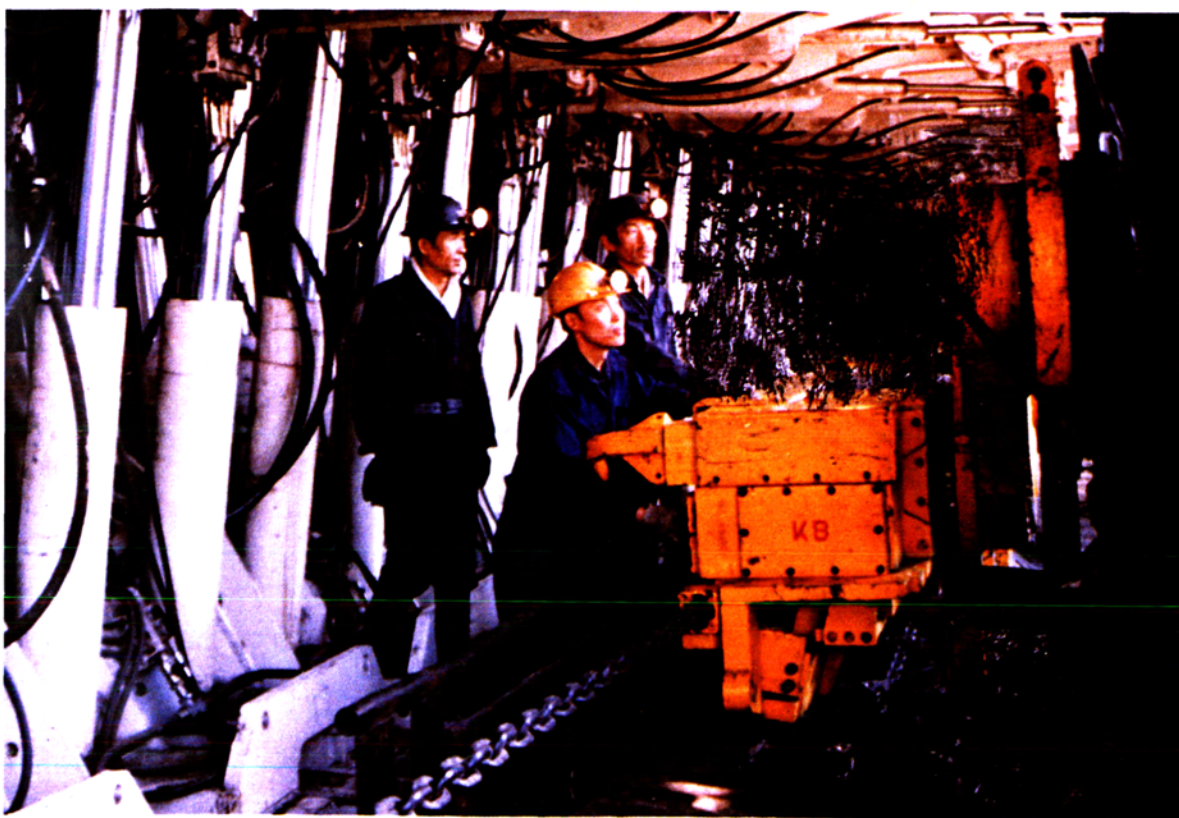
選煤廠夜景  
A Night View of Coal Washery



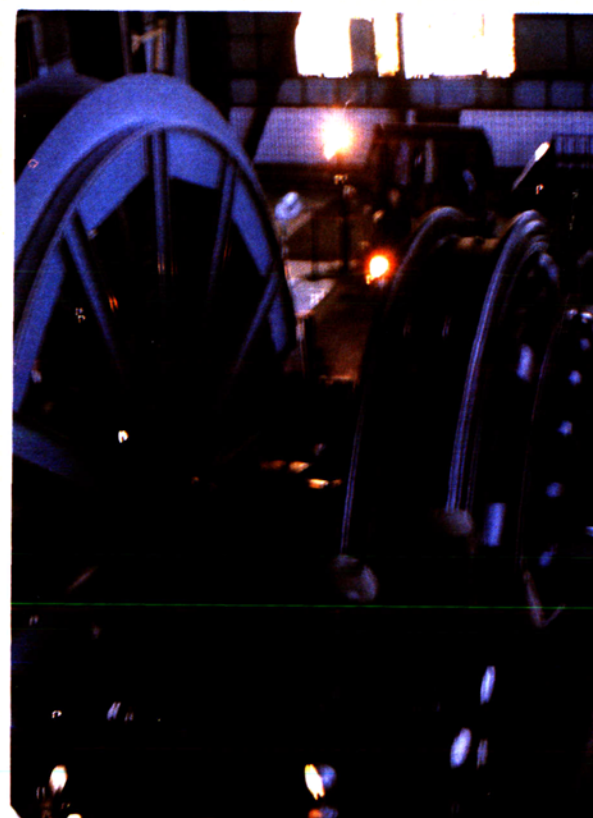
瓦斯監測  
Gas Monitoring



二級精煤獲金牌  
Grade 2 Cined Coal won gold Medal



綜采機械化  
Mechanized mining by Combined Methods



豎井主機  
Main Frame of the Vertical Shaft

## 勝利出口創匯工業區 Shengli Export Industrial Zone



開發區招待所  
The guest house

經政府批准成立的勝利出口創匯工業區，位於市區南部，規劃面積6.6平方公里，電力及煤炭供應充足，交通便利，有較好的工業、生活設施。在區內興辦出口創匯企業實行優惠政策：自投產之日起5年內保障供應生產所需的平價電50%；免征土地使用費5年；利用原有公用設施廠房、設備，按淨值計價；建築所需鋼材、水泥、木材平價供應60%；地方外匯留成，投產後3年內，市留部分給企業；外商投資企業，頭兩年免征所得稅，後3年減半征收所得稅。

該區的外向型經濟發展較快，建立了勝耀打火機有限公司、大利食品有限公司、勝天食用菌有限公司等5家中外合資企業，產品外銷美國、蘇聯和亞太地區。還同國外客商簽訂了陶瓷、化工等17項合資意向書。政府投資進行了公路、通訊等基礎設施的硬環境改造，為外商投資辦企業提供了良好的條件。

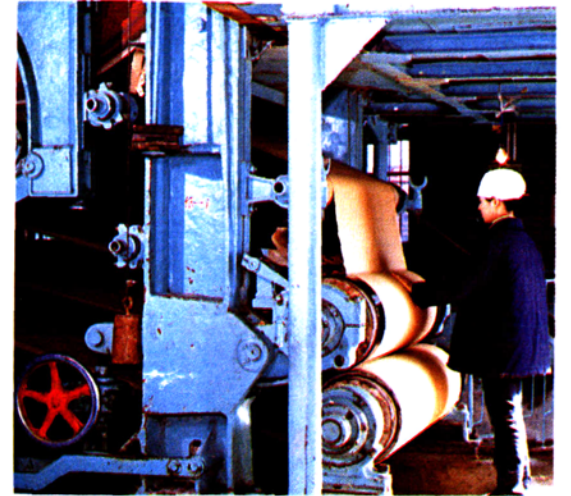
Shengli Export Industrial Zone was founded by permitting of the government in the southern part of Fushun. The coverage of plan of this zone is 6.6 square meters. Water, electric power and coal are sufficiently supplied, traffic is very convenient. In this zone, not only the better industrial facilities and living institutions are supplied, but also the preferential policy is given to the enterprises for export and foreign exchange earning as below:

1. From the beginning of production, the enterprises should be supplied 50% electricity for production at set price.
2. Land tax shall be free for 5 years.
3. Prices for the usage of the original factory buildings, equipments and infrastructural facilities shall be fixed on the net value.
4. 60% cement, timber, and steel for building are supplied at set prices.
5. The amount of foreign exchange shall belong to the enterprise for 3 years after production.
6. The whole income tax of the foreign investment enterprises shall be exempt in first two years, half in later three years.

In this zone, the internationally-oriented economy is developed so fast. Five joint ventures have already been established, such as Sheng Li lighter company Ltd, Da Li food company Ltd, Sheng Tian edible mushroom company Ltd. Their products are sold to the United States, the Soviet Union, Asia and Pacific ocean coast. 15 terms of joint intent agreements were signed with the foreign businessmen in porcelain, chemical industries. In order to provide the better investment environment for the foreigners to run enterprise, the basic facilities as highway, communication etc have been improved with the state investment.



香菇生產  
Mushroom production



造紙廠  
A paper mill



陶瓷馬賽克車間  
Ceramic mosaic workshop



表式打火機生產線  
Production line of electronic lighter with watch

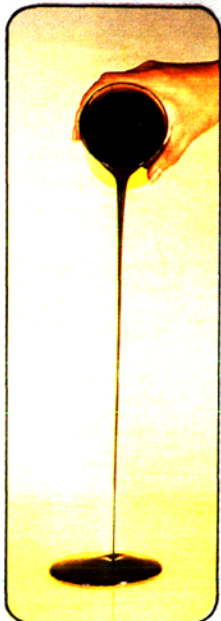




地板塊加工  
Wood scraps-composed floor processing



成立勝利出口創匯工業區  
Founding of Shengli Export Industrial zone



高濃度水煤漿  
Deuse Coal water mixture



新擴建公路  
Widened road



豆晶包裝  
Soyabean drinks packing



勝利水泥廠  
Shengli cement works



汽車運輸  
Transport by Automobile

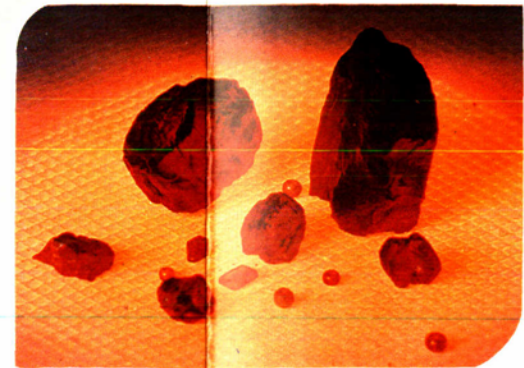
西露天礦全景  
Full View of West Open Pit



裝車  
Loading with Excavator



電鎬裝汽車  
Loading Truck with Excavator



琥珀  
Amber



油田頁岩 綠頁岩  
Oil Shale. Green Shale

## 龍鳳礦

The Longfeng Coal Mine

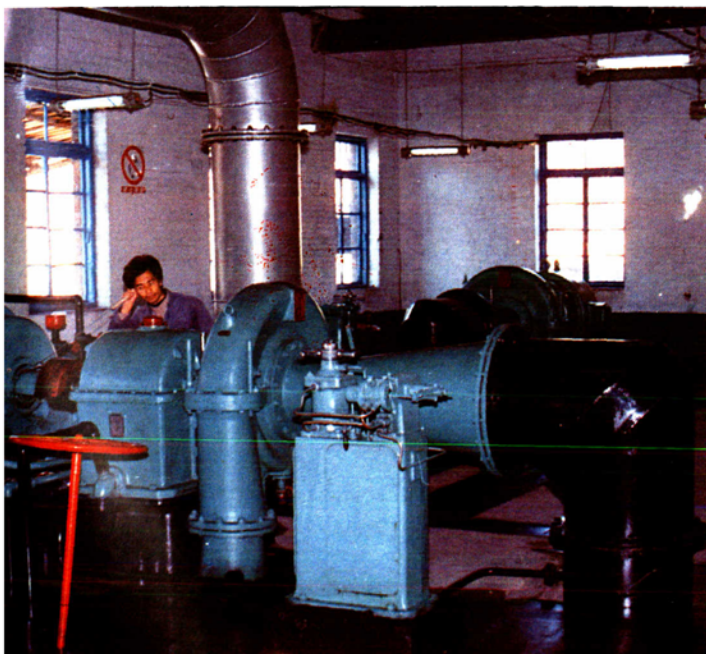


龍鳳井架  
Headframe of the Longfeng Coal Mine

龍鳳礦位於撫順煤田東部，1904年正式開采，是個年產原煤180萬噸的礦井，現采深730米。礦井原煤採用皮帶和豎井箕斗運輸提升方式。北翼淺部開采期間，成功的運用了水力提升新技術。主要產品為獲得部優的中塊和獲國家金牌獎的冶煉焦煤。

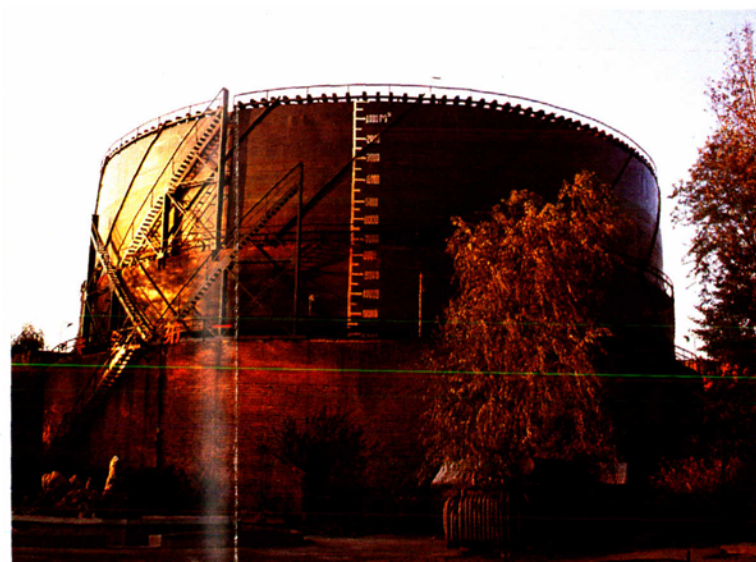


職工住宅區  
Residential Parts of the Miners



瓦斯泵站  
The Gas pumping station

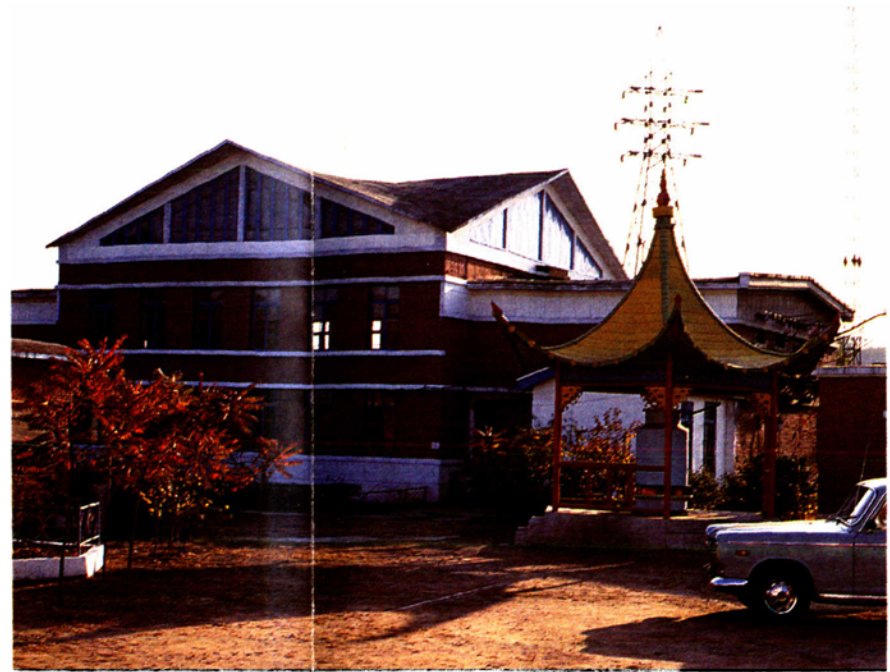
Long Feng Coal Mine, formally mined in 1904, is situated in the eastern part of Fushun coalfield. It produces crude coal 1.8 million tons coal annual, with 730 metres mining depth now. The underground hauling of coal is by belt conveying and shaft skip hoisting. The new technology of hydraulic hoisting method has been used successfully under the north of the coal mine. The main products are medium-size coal of good quality prize determined by Ministry of Coal Industry and coking coal for blast furnace which won gold prized awarded by the state.



瓦斯罐  
The Gas Tank



老虎台礦  
of Lao Hutai Coal Mine



扇風機房外景  
Exterior of the fan blower room



綜合服務樓  
The Comprehensive Service Building

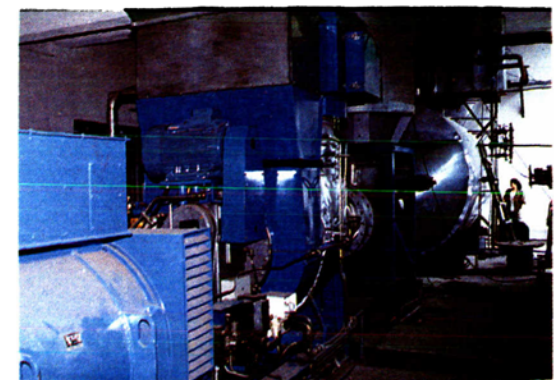
老虎台礦位於撫順煤田中部，1907年正式開采，是個年產原煤300萬噸的礦井，現開采深度700米。礦井原煤採用皮帶連續運輸提升方式。生產系統機械化、自動化程度都比較高。洗選加工採用電腦控制。主要產品為品質優良的冶煉氣煤。產值和利稅在全國煤礦中名列前茅。

Lao Hutai Coal Mine, formally mined in 1907, lies in the middle of Fushun coalfield. It produces crude coal for 3 million tons a year, with 700 metres mining depth now.

The coal mine has mechanized and automatic production system, with transporting coal of successive conveying and hoisting by belt conveyer. Coal-washing and coal-dressing are controlled by electronic computers. The main product is gas coal of high quality prize for smelting. The output value and tax on value added of the coal mine are among the best of those of the other mines in coal industry.



扇風機  
The Fan Blower



瓦斯電站一角  
A Part of Gas Supply Station

# 序 言

《抚顺矿区志》历经三年的准备和编纂，终于分卷面世了。这是新中国成立四十年来，抚顺矿务局正式出版的第一部较完整的志书。它表达了矿区广大干部和职工的心愿，也必然会引起人们的欢欣和注重。

抚顺煤矿是座具有近百年开采历史的老矿区。抚顺煤田曾以储量丰富，煤质优良，并有极丰富的共生矿床——油母页岩，而闻名于世。它建在抚顺历史上较繁华的千金寨，是三十年代东亚最大的煤田，四十年代中国人造石油最早的发祥地，五十年代被誉为中国的“顿巴斯”。当时，曾以每年盛产千万吨煤炭而为抚顺这座重工业城市赢来“煤都”之称。如果从本世纪初的1901年开矿起，时至今日，抚顺煤矿经历了清王朝愚昧昏匱的封建统治，俄、日两个帝国主义的霸占掠夺，反动势力的侵吞破坏，和新中国成立后创业的艰辛，社会主义建设事业的波折起伏，以及党的十一届三中全会以后煤炭工业的蓬勃发展。在这一系列历史性的变革中，它凝结着中华民族资产者，为反抗封建势力及帝国主义欺蛮的铮铮风骨；它凝聚着一代接一代的抚顺煤矿工人前赴后继，顽强斗争，以勤劳的双手，创立下的许多惊天地、泣鬼神的勋功伟业，积累下了大量开发矿山的宝贵经验，留下了足够我们几代人汲取的教益。在共和国的史册上，也记载着抚顺煤矿工人，在中国共产党领导下的无私奉献，是它最早建起了东北工业基地中的煤炭工业；从新中国成立到

1985年共生产煤炭3.45亿吨，创造了近30亿元的积累，培养了大批煤炭生产建设和经营管理的有用人才；为全国各地输送了众多的技术骨干力量，有力地支援了社会主义祖国的现代化建设事业。

进入80年代，我国历史开始了一个新的发展时期，建设一个繁荣富强的社会主义现代化国家，是历史赋予我们的伟大任务。可是，抚顺煤矿的煤炭可采量已步入中晚期，煤炭资源的逐渐减少，为抚顺煤矿的未来发展，提出了一个严峻的挑战。在这场决定抚顺煤矿生存的大挑战面前，广大职工和干部，敢于面对现实，迎接挑战，重新认识矿区，认真总结历史的经验教训，尽职尽责。他们正在齐心协力，艰苦奋斗，坚持改革创新，发扬特别能战斗的精神，开辟新的事业。通过大搞综合利用，发展多种经营，来实现历史性的转变和接续，使老矿区焕发出青春，为社会主义祖国再做新的贡献。

这部志书收录了已编写出版的《抚顺矿区大事记》和《抚顺矿区史略》两部内部资料书，又搜集、占有充分的历史资料，并经反复核对、删改的基础上编写而成的。它是以马克思主义的唯物史观为出发点，采取认真地修志态度，运用政治经济学、历史学、现代企业管理学、现代科技学等自然和人文科学的知识来加以充实编纂，以弥补过去编写之不足。在记述中，注重了历史的翔实，章节的铺排合理，突出企业实际特点，运用明晰的观点，简明的语言，揭示了史实的尖锐性与复杂性，提高了志书的实用价值。在记述同一史实时，也注意运用辩证唯物主义的观点，进行了多侧面的翔实记述，使人们能够看到抚顺矿区历史的真实风貌，以提供有价值的存史资料。

处于变革期间的抚顺矿区，正在通过艰苦不懈地努力，谱写新的历史篇章。我们尊重历史，珍视财富，用它来发展现实，规划未

来，抚顺煤矿会大有希望的，我们的志书也将有更丰富、更新的内容来填写。希望矿区广大职工、干部，各界有识之士，对我们编写的志书提出批评和帮助。

## 凡 例

一、《抚顺矿区志》(以下简称《矿志》),是抚顺这座具有80多年开采历史的综合开发的大型煤炭企业,于新中国成立后首次编写的第一部志书。全书分上、中、下卷,计15编,将分卷陆续出版。

上卷之首为《综述》,该编从宏观上高层次全方位地反映了矿区的形成及整体概貌,它是志书的统帅和中枢。志体采取横写纵贯,它与一般志书的概述有所区别,主要根据抚顺矿区历史悠久、资源丰富,目前已处于中晚期的特点,详细追溯了矿区历史的发展变化,反映生产成果、兴衰成败、经验教训,揭示规律以展望未来。将《抚顺矿区史略》的有关资料摘记纳入该编,并加以补充,为了解抚顺这一老矿区历史发展的全过程,提供系统的史料。

其次是《大事记》及历史年表,它是《矿志》的重要组成部分,是总揽全书的纲纪,是对矿区重大事件系统的记述。采取以时为经,以事为纬,按编年和纪事本末相结合的体例,纵贯古今,从宏观上获得对全矿区历史发展变化的认识,书写格式采用一般通行的方法,即年代居中,单占一行,月份另行起头,日在月中,接事件分行。《大事记》后附历史年表,以表格的形式,对矿区在解放前生产建设的发展变化进行综合记述。

《基层简介》列于上卷之后,主要以现状为主,记述矿区各厂矿、部处、院校的历史和现状,分单位记述各自不同的发展历程,以补



《综述》之不足。

中卷计6编，以生产建设开篇，依次是煤矿安全、科学技术、企业管理、综合利用、集体企业等编，着重反映抚顺矿区生产建设、经营管理发展变化的状况，是本志书的主体部分。下卷亦为6编，以党政工作开篇，有文化教育、医疗卫生、职工生活、外事工作、人物等编，从各方面记述抚顺矿区发展的面貌。

**二、资料** 《矿志》资料大部来源于抚顺矿务局档案馆所藏23952卷文书档案资料，历史档案除局档案馆现存资料外，大部系原“矿史办”从北京、南京、大连、沈阳、吉林、抚顺等地档案馆、图书馆收集整理的各种文献、书刊资料。其中尤以日伪资料居多，国民党统治时期的“旬刊”保持的也较完整，也有少量民国时期地方文献资料。建国后的资料，全部来自局档案馆。本局有关业务处室及各基层厂矿等单位志办或办公室，也搜集整理了过去局内外编写的史料、论文和翻译资料，也征集了一些口碑资料，回忆录等。

**三、断限** 《矿志》上限均始自1901年抚顺煤田开采初期，全志下限一般均断至1985年末，即“六·五”计划结束时止，但在《基层简介》编中，有少数组建较晚的企事业单位延至1987年末。

**四、体例** 体例是志书独特的编纂形式，包括体裁、布局、结构和文体章法等。《矿志》是企业志，也是专志的一种，同时又兼具地方志体的某些特点，一般以横为主，纵横结合，采用述、记、志、传、图、表、录等7种，以专志为志书的主体，正文部分层次按编、章、节、目阶梯排列，并重在记实，述而不论，寓褒贬于事实的记述之中。编纂《矿志》在继承和吸收的基础上，参照煤炭行业已出志书编纂的经验，进行改革与创新，使《矿志》的体例，更加符合抚顺煤田的特点。

**五、篇目** 篇目是指志书篇章标题的目录，是志书的框架和构想，是