

016005

黑 龙 江 省
海 伦 县 地 名 录

海伦县人民政府编制

黑龙江省标准化地名资料汇编

黑龙江省海伦县地名录

HEI LONG JIANG SHENG HAI LUN XIAN DI MING LU

秘密资料 注意保存

海伦县人民政府编制

一九八二年七月

前 言

地名标准化工作是“四化”建设的一个重要组成部分，它与政权建设、行政管理、军事、外事、新闻、交通、邮电、测绘等方面工作以及人民群众日常生活都有着密切联系。因此，我县根据国务院国发（77）79号文件和国发（79）305号文件以及省一九八〇年九月在宁安县召开的地名普查工作会议精神，于一九八〇年十一月十四日至一九八一年五月在全县范围内进行了地名普查工作。

地名普查工作，在县委和县人民政府的领导下，于一九八〇年十一月二十二日由县委常委、付县长于清和同志主持召开了有县政府办公室、县人武部、民政、交通、教育、水利、农业、林业、广播、邮电、建设和城建科等十二个单位领导参加的会议，组成了县地名领导小组，于清和同志任组长，关雨田（政府办公室主任）、张正贵（人武部付部长）同志任付组长。又从上述单位抽调韩英学、岳成、孙宝库、雷洪生、牛臣、周万和、王凤岐、董建国、吴国君、何维先、田曙光、陈明德、洪启金、沈延洪、聂洪琴、潘丙君、李树彬等十七名工作人员，具体担负全县地名普查工作。后在县召开的公社付主任（付书记）、财会辅导员的秋收分配会上对地名普查工作做了部署。各公社一名主持常务工作的领导挂帅，并从直属单位抽调三名干部组成地名普查工作小组进行工作。

整个地名普查工作，基本上是按国务院发布关于地名命名、更名的暂行规定和省地试点经验与方法进行的。于一九八〇年十二月三日至十日召开了县社地名普查专职干部会议并分成二个组去共合、前进公社进行地名普查试点，从而明确了任务，掌握了技术，统一了标准。试点后，全县一次铺开，主要采取领导与专业人员，查阅历史资料与现场调查，走出去与请进来相结合及一包到底的方法进行。县地名办除确定四人查阅历史资料和专项调查外，抽出十人分成五个组深入基层巡回检查指导，保证了成果质量。从一九八一年三月开始，在分片验收的基础上，县地名办逐公社验收，并进行资料整理和规范化处理工作，四月二十五日报

送地区审查，后经省验收合格。在此基础上，由地名办韩英学、陈明德、孙宝库、雷洪生、聂洪琴、田曙光等六名同志，历经四个月的时间编写了本册地名录。

此册地名录共收集各类地名1,789条，其中行政名称396条；自然村屯等名称1,346条；自然地理实体名称11条；重要人工建筑物8条；企事业单位名称23条；火车站5条。还有县和公社文字简介材料32份，有关照片56张；公社、生产大队标准名称与新旧名称对照表4项。

因篇幅限制，对地名的名称来历、更替及含义未能编入本册地名录（详细资料可查阅地名卡片和档案）。由于时间紧迫，有关的地方志和有关的参考资料收集的还不够齐全，加之编写人员水平有限，难免出现差错，诚恳希望有关部门和同志给予批评指正。

一九八一年七月廿日

目 录

前言

海伦县简介 (1)

海 伦 镇

海伦镇简介 (5)

海伦镇下属街道办事处及其驻地和街道名称 (7)

建 城 公 社

建城公社简介 (10)

建城公社下属生产大队及其驻地和所属自然屯名称 (11)

同 心 公 社

同心公社简介 (14)

同心公社下属生产大队及其驻地和自然屯名称 (15)

前 进 公 社

前进公社简介 (19)

前进公社下属生产大队及其驻地和自然屯名称 (20)

向 荣 公 社

向荣公社简介 (24)

向荣公社下属生产大队及其驻地和自然屯名称 (25)

长 发 公 社

长发公社简介 (29)

长发公社下属生产大队及其驻地和自然屯名称 (30)

东 方 红 公 社

东方红公社简介 (34)

东方红公社下属生产大队及其驻地和自然屯名称 (35)

护 林 公 社

护林公社简介 (39)

护林公社下属生产大队及其驻地和自然屯名称 (40)

东 风 公 社

东风公社简介 (43)

东风公社下属生产大队及其驻地和自然屯名称 (44)

南 兴 公 社

南兴公社简介 (48)

南兴公社下属生产大队及其驻地和自然屯名称 (49)

海南公社	
海南公社简介	(53)
海南公社下属生产大队及其驻地和自然屯名称	(54)
乐业公社	
乐业公社简介	(58)
乐业公社下属生产大队及其驻地和自然屯名称	(59)
共荣公社	
共荣公社简介	(63)
共荣公社下属生产大队及其驻地和自然屯名称	(64)
祥富公社	
祥富公社简介	(69)
祥富公社下属生产大队及其驻地和自然屯名称	(70)
海兴公社	
海兴公社简介	(74)
海兴公社下属生产大队及其驻地和自然屯名称	(75)
福民公社	
福民公社简介	(79)
福民公社下属生产大队及其驻地和自然屯名称	(80)
丰山公社	
丰山公社简介	(84)
丰山公社下属生产大队及其驻地和自然屯名称	(85)
永富公社	
永富公社简介	(89)
永富公社下属生产大队及其驻地和自然屯名称	(90)
新兴公社	
新兴公社简介	(94)
新兴公社下属生产大队及其驻地和自然屯名称	(95)
伦河公社	
伦河公社简介	(99)
伦河公社下属生产大队及其驻地和自然屯名称	(100)
百祥公社	
百祥公社简介	(105)
百祥公社下属生产大队及其驻地和自然屯名称	(106)
联发公社	
联发公社简介	(110)
联发公社下属生产大队及其驻地和自然屯名称	(111)
共合公社	
共合公社简介	(116)

共合公社下属生产大队及其驻地和自然屯名称	(117)
永和公社	
永和公社简介	(122)
永和公社下属生产大队及其驻地和自然屯名称	(123)
爱国公社	
爱国公社简介	(128)
爱国公社下属生产大队及其驻地和自然屯名称	(129)
爱民公社	
爱民公社简介	(133)
爱民公社下属生产大队及其驻地和自然屯名称	(134)
海北镇公社	
海北镇公社简介	(139)
海北镇公社下属生产大队及其驻地和自然屯名称	(140)
扎音河公社	
扎音河公社简介	(144)
扎音河公社下属生产大队及其驻地和自然屯名称	(145)
双录公社	
双录公社简介	(149)
双录公社下属生产大队及其驻地和自然屯名称	(150)
海伦农场	
海伦农场简介	(154)
海伦农场下属队及其驻地和自然屯名称	(155)
红光农场	
红光农场简介	(158)
红光农场下属队及其驻地和自然屯名称	(159)
县内自然地理实体名称	
山	(163)
河	(165)
大中型水库	(167)
公路	(169)
县内各级企事业单位及其驻地名称、驻在单位及其驻地名称	
企事业单位	(171)
农、林、牧等专业场	(175)
县内主要铁路站名称	
县内主要铁路站名称	(178)

公社、生产大队标准名称与新旧名称对照表

公社、生产大队标准名称表	(182)
公社新旧名称对照表	(188)
生产大队新旧名称对照表	(191)
自然屯(村)新旧名称对照表	(193)

海伦县简介

海伦县位于黑龙江省中部，东经一百二十六度三十八分，北纬四十七度二十六分，南与望奎、绥化县接壤，北临通肯河与北安县交界，东隔克音河与绥棱县相望，西隔通肯河与青冈、明水、拜泉为邻。县政府驻地海伦镇，距黑龙江省省会哈尔滨市二百二十七公里。全县有一个城镇人民政府，七个街道办事处；二十八个农村人民公社，三百六十四个生产大队，二千零三十二个生产队。县属国营农林牧场十二个。全县总人口八十万零二千。绝大多数是汉族，还有鲜、回、满、蒙少数民族。总户数为十五万八千五百九十六户，分居在一千二百八十八个自然屯和海伦、海北、伦河三个镇。

海伦县原名苏拉沁嘴子，是一草原密林地带。清初时被指为皇室围场，因而得名。当时居民仅有鄂伦春族游牧于此。迨至清朝同治末年（公元一八七四年），在绥化设置通判衙门，处理旗民事务，而海伦仍指为皇室围场。光绪二十三年（公元一八九七年），黑龙江巡抚延茂氏始准开放官荒，居民渐多。光绪二十四年（公元一八九八年），设通肯付督统衙门于绥化，海伦也在其管辖之内，故名为通肯城。当时城南有一条河生有水獭，水獭满语发音“开凌”，谐音海伦，此河启名海伦河，后县名也由此得之。光绪二十八年（公元一九〇二年），付督统衙门移于本县。光绪三十年（公元一九〇四年），设海伦直隶厅。宣统元年（公元一九〇九年），变厅为府。民国元年（公元一九一二年）改通肯府为海伦县。民国二年（公元一九一三年）将通肯河以北土地划出设通北县。民国五年（公元一九一六年），海（伦）望（奎）分治。伪满大同元年（公元一九三二年）改原有县衙门为海伦县公署。一九四五年获得解放，一九四五年十一月九日建立海伦县人民政府。

海伦县靠小兴安岭西麓，属松嫩平原。海拔二百三十九公尺。整个地势东高西低，东北部为低山丘陵，西南部为漫川漫岗，西和西北部为沿河低地，自然状况大体是“二山一水七分田”。总面积为四千四百平方公里。除海伦、红光两个省属国营农场外，县属农区总面积四百七十二万二千亩，其中耕地面积三百七十六万六千亩（不包括两农场），林地四十二万四千方亩，草地三十二万亩，水面十四万亩；林区面积七十九万亩。境内有通肯、扎音、海伦、克音四条河流和三道乌龙沟。东北部距县城二十二公里处有鹿马山（海拔三百三十四点一公尺）、哈拉巴山（海拔三百二十九点八公尺），储石丰富，开采量与年俱增，是我县建筑用石主要基地。

海伦地处亚寒地带，属大陆性气候。春季干旱多风，夏秋两季多雨，无霜期短，结冻期长，年平均温度一点三度，最高温度三十七度，最低温度零下四十度。年平均降雨量五百七十毫米，年降雨约一百零七天，多集中于六、七、八月份，降雨量占全年三分之二以上。年均日照二千六百七十四小时，年均积温二千四百度。无霜期为一百一十至一百二十天左右，终霜期多在五月中、下旬。全县土质肥沃，雨量充沛，气温适宜，盛产大豆、小麦、玉米、高粱、谷子五大作物和马铃薯，是黑龙江省主要商品粮基地，也是一九七八年被定为全国农业现代化综合科学实验基地的三个县之一。

建国三十年来，在党和政府的正确领导下，全县的工、农、文化、教育、卫生等各项事业都有了很大的发展。

工业：解放初海伦只有一家制粉厂，一家发电厂（只供部分居民照明），还有一些生产生活

日用品和铁木农具的小作坊。现在已有工厂企业一百六十一个，工人四万三千四百四十三名。有机械制造、粮油加工、电子、轻纺、化工、建材等工业，生产四十多种主要产品，八一年工业总产值可达九千五百万元。

农业：全县耕地面积三百七十六万六千亩，粮食作物以大豆、小麦、玉米为主，经济作物以亚麻、甜菜为主。建国初粮豆单产一百五十斤上下，近三年粮豆平均亩产为二百九十九斤。向国家交售基本是歉年二亿多、平年三亿多，丰年四亿多。历史最高水平的一九五九年曾达到五亿九千万斤，荣获国务院奖状。林、牧、副、渔各业也有很大发展。有林面积四十二万四千亩，森林复盖率为百分之八点九。全县养奶山羊三万只，奶牛二千头，绵羊三万只，生猪二十五万头。公社、大队办企业三百五十个，从业人数八千五百人，八一年总产值二千五百万元。有养鱼点一百二十一个，养殖水面十二万亩，计划产商品鱼三百五十吨，渔业总产值可达七十一万元。八〇年社员平均收入为一百元零八角。八一年可达一百四十元。

农田水利工程，从合作化到一九八〇年，全县共建成五座大中型水库（大型水库东方红中型水库有联丰、东边、星火、燎原）和三十三座小型水库。还有机电井八百五十三眼，有效灌溉面积达二十万零八千五百亩。修了防洪排涝工程一千五百三十华里，并配套扩建了万亩以上灌区三处，开挖灌排干渠五百多华里。农业机械化速度也很快，全县有大、中型拖拉机一千三百三十台，平均每台负担土地二千八百二十七亩；手扶拖拉机二千二百九十三台，共十万马力，每马力负担耕地三百四十九亩。大中型农机具四千多台（件）。

全县交通较为便利。滨北线铁路由本县通过，贯穿南北六个公社，境内有东边井、海伦、赵家、扎音河、海北五个火车站；还有海（伦）拜（泉）、海（伦）望（奎）、海（伦）兴（海兴）等三级公路和县社公路共三百零九条，全长一千九百八十公里。构成了四通八达的交通网。

商业供销：县镇内有一百零五个网点，农村有四百九十五个供销网点，职工五千一百零八人。八〇年农副产品收购额为七千一百四十万元，商品零售额一亿三千六百万，盈利三百九十六万元。

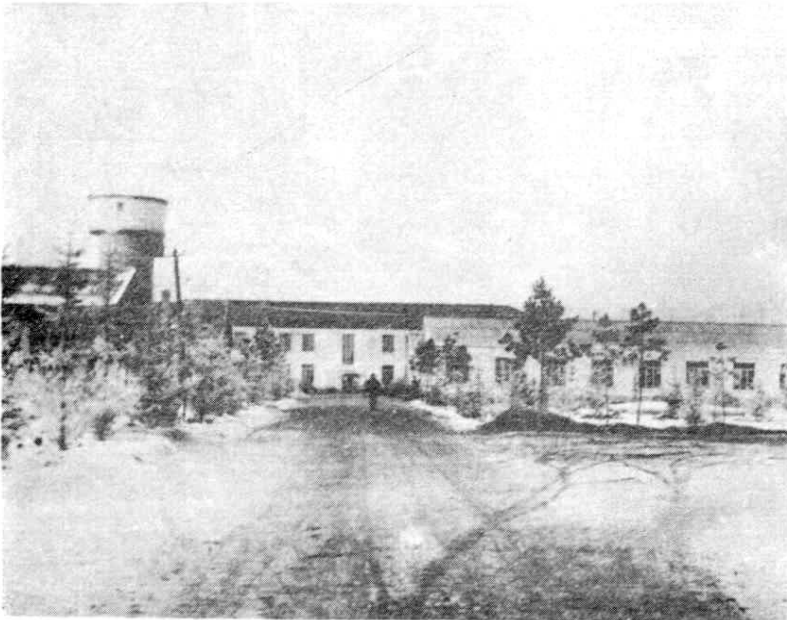
科技：有农业、农机两个研究所。县设立了技术室，公社设技术站，大队设技术组，小队设技术员，农业科技体系基本形成。工厂都有技术室和双革小组。全县共有工农业科技人员九百一十六名，其中工程师（农艺师）六十五名，助理工程师（助理农艺师）二百四十三名。

文化教育：解放初只有一所中学，九所完小，三百四十二所乡村学校，三所鲜族学校，共有学生五万零七百八十名。现有中学四十八所，小学六百八十所，聋哑学校一所，鲜族学校二所，农村建设学校一所，技工学校一所，教师进修校一所，幼儿园一所，共有学生十二万六千六百九十三名；教职员七千七百六十七人，其中中学教职员三千一百六十三人，小学教职员四千六百零四人。解放初只有一处影剧院，现在县城内有评剧院、电影院、民艺团、新华书店、文化馆各一处，开放俱乐部三处，有社办电影院二处，农村大队冬季开放演电影的俱乐部十处，各公社和部分大队都有电影放映队，公社社办公助文化站二十八个。

医疗卫生：县级医院由解放前的一处增加到三处，还有卫生防疫站、妇幼保健院、药品检验所、牙病防治所、卫校等各一处。农村有五个中心公社卫生院和二十四个公社卫生院，全县各大队都有卫生所和赤脚医生。全县共有一千七百五十三张床位，有工作人员一千九百四十六人，卫生技术人员一千五百四十人。大大地提高了人民群众的健康水平。



图为海伦县人民政府



图为海伦县人民政府南大门

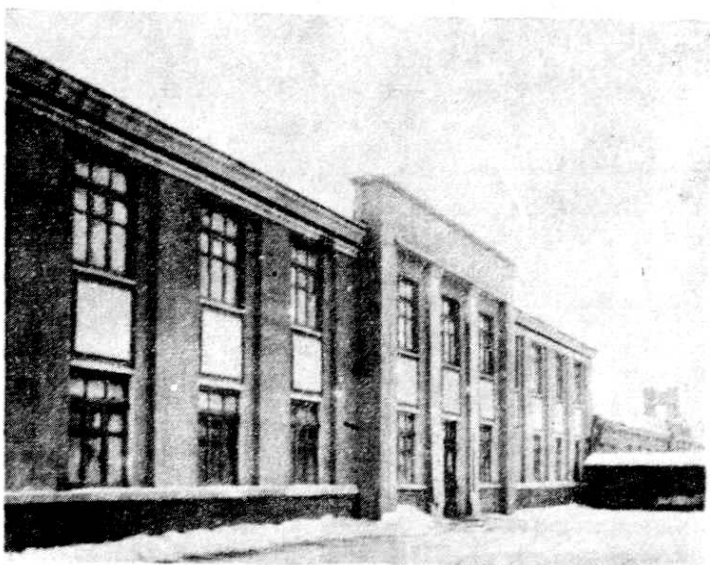
海 伦 镇

驻地：东西正大街路南

海 伦 镇 简 介

海伦镇是海伦县政府所在地。海伦镇命名由县名而得，镇内有五个街道办事处，四十四个居民委。人口：80,439人，汉族占95%，其余为回、鲜、满等少数民族。

解放前，海伦镇名曰海伦街公所，一九四五年解放，一九四六年建政，成立了城区人民政府。一九五〇年改为一区，人民公社化时期的一九五八年成立了幸福公社，实行政社合一。一九五九年从幸福公社划出，成立了海伦镇人民公社，一九八〇年改为海伦镇人民政府。



图为海伦镇人民政府

海伦镇是海伦县政治、经济、文化中心和交通枢纽。全镇东西长六公里，南北长四公里，面积约十五平方公里。地势中高四周略低，道路平坦，春季干旱多风，夏、秋两季多雨，无霜期短，结冻期长，年均温度约一点三度。

工业：解放初镇内仅有一处面粉厂，一处小型发电厂，还有一些生产生活日用品和铁木农具小作坊。现在发展到县属的工厂51个，其中集体所有制企业24个，工人达10,840人。有机械制造、粮油加工、电子、轻纺、化工、发电、建材等工业，生产四十多种主要产品，一九七九年全镇工业总产值达7,880万元。

商业：解放前仅有私人商店三十几家。现在镇内有商业行业139处，服务业86处，饮食业49处。商业共有职工4,600人。一九七九年上缴利润350万元。

文化教育：解放前，全镇只有高小两所，男女伪国高各一所，学生仅600人。现在有中学七所，小学十一所，还有师范、机校（均为中专）、聋哑学校、幼儿园各一所，共有学生17,673人。现镇内建有电影院、职工俱乐部各二处，评剧院、民艺团、新华书店、文化馆、图书馆各一处，共有职工265人。

卫生：解放前只有十几家私人药铺，现在已发展到有医院三处，医药商店三处，还有卫生防疫站、妇幼保健院、药品检验所、牙病防治所、卫校各一处，共有工作人员665人，卫生技术人员185人。承担全县医疗卫生工作，提高了人民群众的健康水平。



图为东西正大街东段



图为东西正大街西段



图为南北正大街

东西正大街是1912年修建的，1976年前为砂石路，1977年经整修铺成油渣路面，街道长六公里（东至火车站，西至现代化科研院所）路面宽11米。

沿街有县政府、邮电局、电影院、人民剧院等单位 and 建筑物，是海伦镇内主要的繁华街道。

南北正大街：1912年建立的，南北街道长四公里，（南至二砖厂、北至殡葬管理所）路面宽11米。现为砂石路面。

海 伦 镇

下属街道办事处及其驻地和街道名称

卡片号	标准名称	类别	汉语拼音	备注
1	海 伦 县	县	Hailun Xian	驻地: 海伦镇
2	海 伦 镇	镇政府	Hailunzhen	驻地: 海伦镇
3	海 伦	城镇	Hailun	系海伦县和海伦镇政府驻地
4	红旗街道办事处	办事处	Hongqi Jiedao Banshichu	驻地: 南二道街路南
5	红卫街道办事处	办事处	Hongwei Jiedao Banshichu	驻地: 北二道街路南
6	雷炎街道办事处	办事处	Leiyan Jiedao Banshichu	驻地: 西二道街路西
7	向阳街道办事处	办事处	Xiangyang Jiedao Banshichu	驻地: 北二道街路北
8	铁路街道办事处	办事处	Tielu Jiedao Banshichu	驻地: 东西正大街路南
9	东 西 正 大 街	街道	Dongxi Zhengdajie	系油渣路
10	南 北 正 大 街	街道	Nanbei Zhengdajie	系砂石路
11	东 二 道 街	街道	Dong 2- Dao Jie	系砂石路
12	东 三 道 街	街道	Dong 3- Dao Jie	系砂石路
13	东 四 道 街	街道	Dong 4- Dao Jie	系砂石路
14	东 五 道 街	街道	Dong 5- Dao Jie	系砂石路
15	东 六 道 街	街道	Dong 6- Dao Jie	系砂石路
16	东 七 道 街	街道	Dong 7- Dao Jie	系砂石路
17	西 二 道 街	街道	Xi 2- Dao Jie	系砂石路
18	西 三 道 街	街道	Xi 3- Dao Jie	系砂石路
19	北 二 道 街	街道	Bei 2- Dao Jie	系砂石路
20	北 三 道 街	街道	Bei 3- Dao Jie	系砂石路
21	南 二 道 街	街道	Nan 2- Dao Jie	系砂石路

建 城 公 社

驻地：东西正大街路南

10