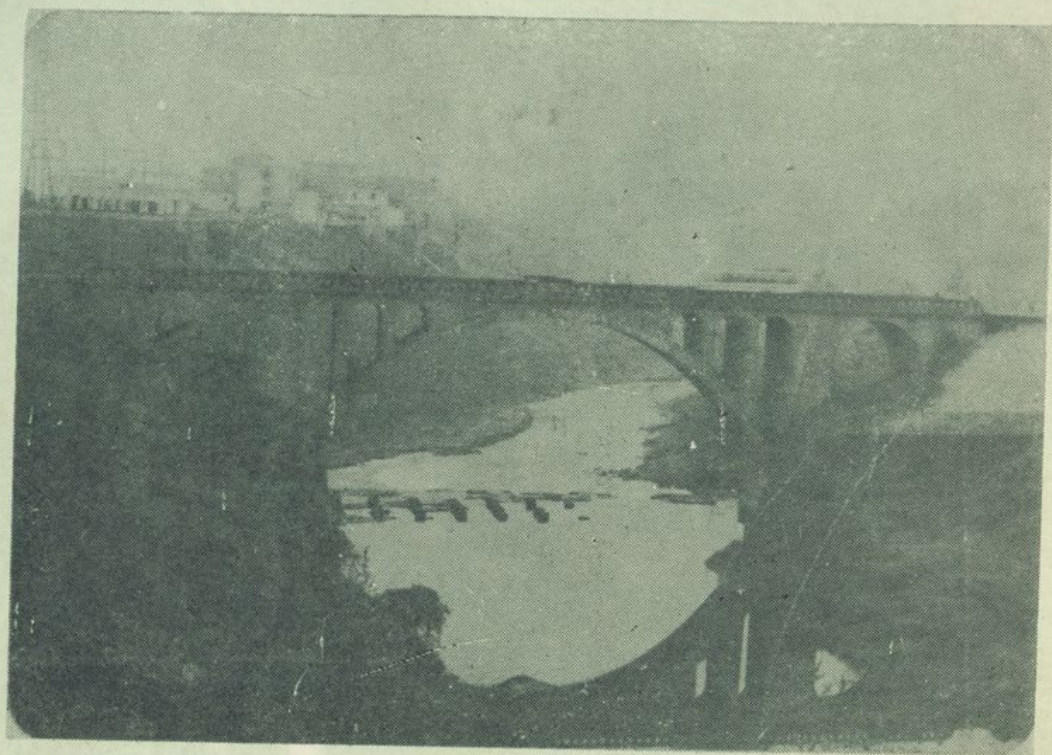


# 江北縣交通誌



江北縣交通局

一九八八年十月

# 前 言

“为着解决中国革命的理论问题和策略问题”，就“要懂得中国革命史。不但要懂得中国的今天，还要懂得中国的昨天和前天”。要搞好江北县交通，不但要懂得它的今天，还要懂得它的昨天和前天。但江北县有史以来没有一部交通志，历史赋予了我们编辑《江北县交通志》的任务。在中国共产党十一届三中全会以后，我们趁全国普遍修志的大好时机，在市、县政府的统一部署下，组织力量编辑了《江北县交通志》，这对全县交通运输事业具有重要的现实意义和深远的历史意义。

《江北县交通志》系统地记载了1911—1935年交通运输事业的历史和现状，重点记载了中华人民共和国成立后的交通运输事业，保存了许多宝贵资料，基本做到了思想性、科学性和资料性的统一。不但可作今后交通运输工作的重要借鉴，还可满足广大干部、群众对交通运输事业的认识和了解。

编辑《江北县交通志》是一项艰苦的探索性工作。1933年初、1935年4月组织的两次修志班子仅收集了部分资料，1936年4月重新组建的修志班子吸取了有益经验和教训，交通企事业单位和局机关各股、室积极配合，县档案馆、县志办公室、重庆市交通局志办等单位和个人的大力支持，使修志工作进行顺利，1938年10月完成了志稿。

“道路的历史，就是人类发展史”。“运输活动贯穿于社会再生产全过程之中，并深入到社会生活的各个领域——政治、经济、文化、军事等”。这就决定了编辑《江北县交通志》是一项时间绵延长，空间纵横广的工作，我们的水平、学识有限，加之人员不足，时间仓促，遗漏和错误在所难免，恳切希望知情的老同志，有关专家和广大读者批评、指正。

江北县交通局局长 艾道华  
江北县交通志编辑领导小组组长

一九八八年十月二十日

# 凡 例

时当盛世，修志乃大业。志书具有“资政、育人、存史”作用。今纂此志，旨在提供利用。

本志以马克思主义为指导思想，坚持中国共产党的四项基本原则，运用辩证唯物主义和历史唯物主义观点，实事求是，继承创新，直书史实，众手成志。

本志按照“详今略古，详近略远”、“古为今用，今为后用”原则，全面记述县内交通运输事业的历史和现状。

本志横排竖写，以横统纵，史志结合，以志为主。概述为纲，大事记为经，各篇为纬。事以类从，类为一篇，纵统章、节、目。

本志采用志、述、记、图、影、表、录、注等构成。

本志用规范的语体文记叙，文风严谨，朴实简洁。诗歌、艺文、术语等，照实引录。数据多用阿拉伯文记载。只取小数点后两位数，因四舍五入关系，各细数之和不完全等于合计。

本志引用石刻、古文中的标点符号，及（）号内的注释，系编者所加，“△”三角号，表示原字迹不清。

本志时间界限：上限自1911年，下限断至1985年。《大事记》、《古道、古桥》、《重庆江北机场》不受此限。

县域历经多变，对记述过去不同时期之事，以当时地域为准，不限于现在行政区划范围。

## 编辑领导小组

组长：艾道华 副组长：范映蒲 曾沪生  
成员：龚文华 但三贵

## 顾问

郑洪全 艾天泽 戴秀升

## 办公室

主任：范映蒲(兼) 副主任：刘世源  
打印：董晓英

## 编辑组

主编：刘世源  
编辑：刘世源 郑洪全 戴秀升 王成明 李华安  
资料员：董晓英  
封面书法：汪兴明

## 编辑领导小组

组 长：艾道华 副组长：范映蒲 曾沪生  
成 员：龚文华 但三贵

## 顾 问

郑洪全 艾天泽 戴秀升

## 办 公 室

主 任：范映蒲(兼) 副主任：刘世源  
打 印：董晓英

## 编 辑 组

主 编：刘世源  
编 辑：刘世源 郑洪全 戴秀升 王成明 李华安  
资 料 员：董晓英  
封面书法：汪兴明

## 编辑领导小组

组长：艾道华 副组长：范映蒲 曾沪生  
成员：龚文华 但三贵

## 顾问

郑洪全 艾天泽 戴秀升

## 办公室

主任：范映蒲(兼) 副主任：刘世源  
打印：董晓英

## 编辑组

主编：刘世源  
编辑：刘世源 郑洪全 戴秀升 王成明 李华安  
资料员：董晓英  
封面书法：汪兴明

## 编辑领导小组

组长：艾道华 副组长：范映蒲 曾沪生  
成员：龚文华 但三贵

## 顾问

郑洪全 艾天泽 戴秀升

## 办公室

主任：范映蒲(兼) 副主任：刘世源  
打印：董晓英

## 编辑组

主编：刘世源  
编辑：刘世源 郑洪全 戴秀升 王成明 李华安  
资料员：董晓英  
封面书法：汪兴明

编辑领导小组成员照片



前排左起：范映蒲、艾道华、曾沪生

后排左起：但三贵、龚文华



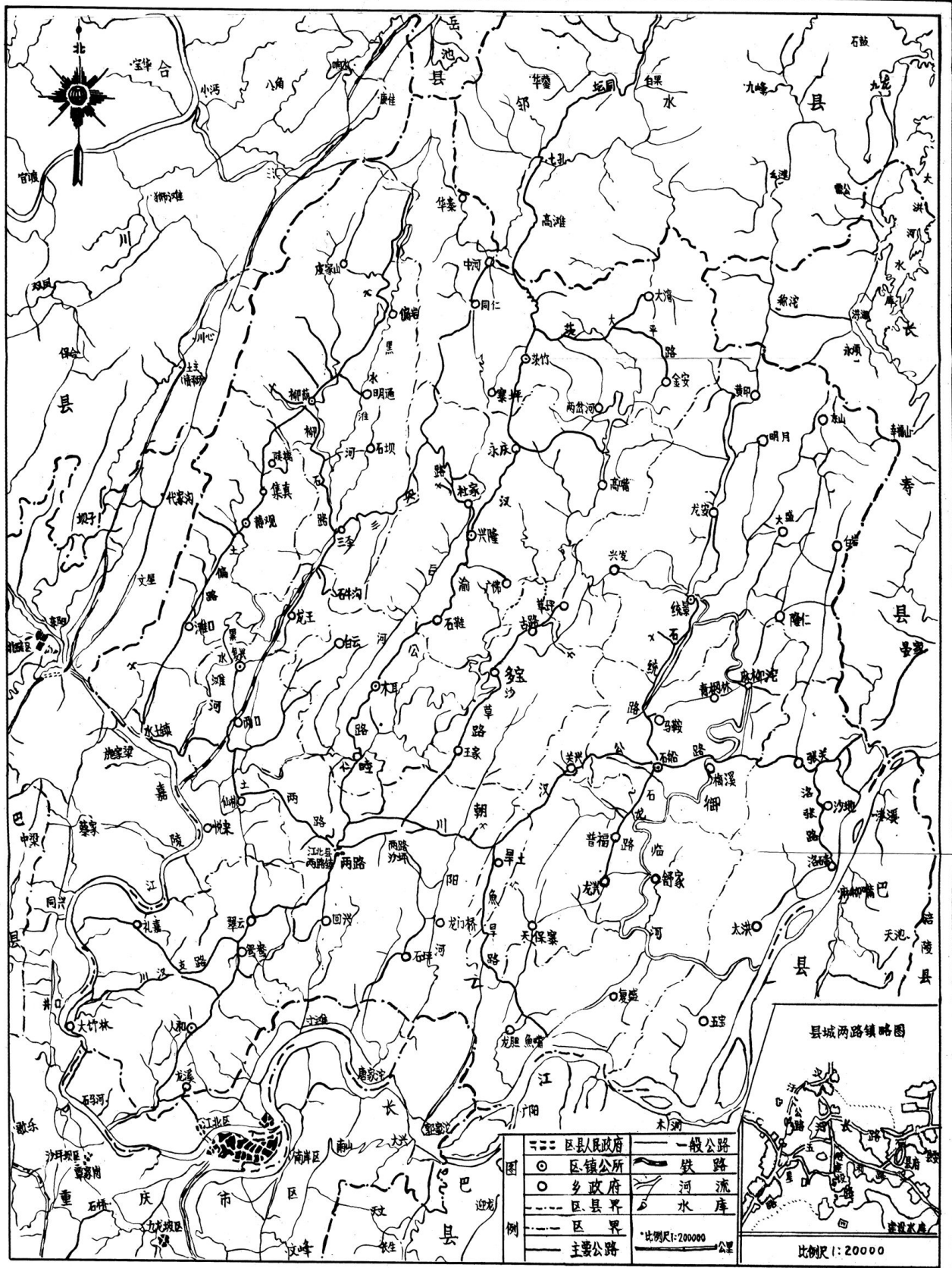
# 编 辑 组 人 员



前排左起：郑洪全、戴秀升、李华安

后排左起：刘世源、王成明、董晓英

# 江北县交通图



|     |        |   |      |
|-----|--------|---|------|
| —   | 区县人民政府 | — | 一般公路 |
| ○   | 区镇公所   | — | 铁路   |
| ○   | 乡政府    | — | 河流   |
| --- | 区界     | — | 水库   |
| --- | 区界     |   |      |
| —   | 主要公路   |   |      |

比例尺 1:200000 公里



本图依据江北县地名办公室据1981年地名普查成果绘制

# 目 录

|     |       |
|-----|-------|
| 概 述 | ( 1 ) |
| 大事记 | ( 4 ) |

## 第一篇 机构沿革

|                      |        |
|----------------------|--------|
| 第一章 历史沿革             | ( 14 ) |
| 第一节 民国时期交通机构沿革       | ( 14 ) |
| 一、实业所(局)             | ( 14 ) |
| 二、建设局(科)             | ( 14 ) |
| 第二节 中华人民共和国成立后交通机构沿革 | ( 14 ) |
| 一、建设科                | ( 14 ) |
| 二、交通科                | ( 14 ) |
| 三、交通局                | ( 14 ) |
| 1、股室设置               | ( 16 ) |
| 2、机关职能               | ( 17 ) |
| 3、1985年人员配备表         | ( 18 ) |
| 第二章 交通管理单位           | ( 18 ) |
| 第一节 江北航运管理站          | ( 18 ) |
| 第二节 江北县交通运输管理站       | ( 20 ) |
| 第三节 江北县码头管理站         | ( 22 ) |
| 第四节 江北县渡口管理所         | ( 23 ) |
| 第五节 江北交通监理站          | ( 24 ) |
| 第三章 企事业单位            | ( 24 ) |
| 第一节 县属运输企业简述         | ( 24 ) |
| 第二节 中央、市属交通单位        | ( 24 ) |

## 第二篇 党、团、工会

|                    |        |
|--------------------|--------|
| 第一章 中共组织           | ( 26 ) |
| 第一节 中共江北县交通局组织     | ( 26 ) |
| 第二节 中共江北航运管理站组织    | ( 28 ) |
| 第三节 中共江北县交通运输管理站组织 | ( 29 ) |

|            |               |        |
|------------|---------------|--------|
| 第四节        | 中共江北县交通系统组织表  | ( 30 ) |
| <b>第二章</b> | <b>共青团</b>    | ( 31 ) |
| 第一节        | 共青团江北县交通局委员会  | ( 31 ) |
| 第二节        | 共青团基层组织       | ( 31 ) |
| <b>第三章</b> | <b>工    会</b> | ( 33 ) |
| 第一节        | 江北县交通局工会工作委员会 | ( 33 ) |
| 第二节        | 基层工会          | ( 33 ) |

## 第三篇 江    河

|            |               |        |
|------------|---------------|--------|
| <b>第一章</b> | <b>长    江</b> | ( 35 ) |
| 第一节        | 江    域        | ( 35 ) |
| 第二节        | 航    道        | ( 35 ) |
| 第三节        | 气    候        | ( 39 ) |
| 第四节        | 物    产        | ( 39 ) |
| 第五节        | 史    迹        | ( 39 ) |
| 一、         | 五代石刻          | ( 39 ) |
| 二、         | 迎春石           | ( 40 ) |
| 三、         | 南沱子           | ( 40 ) |
| <b>第二章</b> | <b>嘉陵江</b>    | ( 41 ) |
| 第一节        | 江    域        | ( 41 ) |
| 第二节        | 航    道        | ( 41 ) |
| 第三节        | 整    治        | ( 43 ) |
| 第四节        | 信号台及水尺设置      | ( 47 ) |
| 第五节        | 气    候        | ( 47 ) |
| 第六节        | 物    产        | ( 47 ) |
| <b>第三章</b> | <b>御临河</b>    | ( 48 ) |
| 第一节        | 河    名        | ( 48 ) |
| 第二节        | 流    域        | ( 48 ) |
| 第三节        | 航    道        | ( 48 ) |
| 一、         | 河    床        | ( 48 ) |
| 二、         | 滩    险        | ( 48 ) |
| 三、         | 水    文        | ( 49 ) |
| 第四节        | 整    治        | ( 51 ) |
| 第五节        | 气    候        | ( 54 ) |
| 第六节        | 物    产        | ( 54 ) |
| 第七节        | 史    迹        | ( 54 ) |
| 一、         | 宋代洪水标记        | ( 54 ) |

|                 |        |
|-----------------|--------|
| 二、龙藏寺·····      | ( 54 ) |
| 第八节 风    光····· | ( 55 ) |
| 一、温塘峡·····      | ( 55 ) |
| 二、洞溪峡·····      | ( 55 ) |
| 第四章 主要溪流·····   | ( 56 ) |
| 第一节 温塘河·····    | ( 56 ) |
| 第二节 朝阳河·····    | ( 56 ) |
| 第三节 后    河····· | ( 56 ) |
| 第四节 黑水滩河·····   | ( 56 ) |

## 第四篇 古道、公路、桥梁

|                  |        |
|------------------|--------|
| 第一章 古道、古桥·····   | ( 57 ) |
| 第一节 古    道·····  | ( 57 ) |
| 一、江长路·····       | ( 57 ) |
| 二、江邻路·····       | ( 58 ) |
| 1、江邻西路·····      | ( 58 ) |
| 2、江邻中路·····      | ( 59 ) |
| 3、江邻东路·····      | ( 59 ) |
| 三、江合路·····       | ( 60 ) |
| 第二节 古    桥·····  | ( 62 ) |
| 一、龙门桥·····       | ( 62 ) |
| 二、万寿桥·····       | ( 63 ) |
| 三、跳石桥·····       | ( 64 ) |
| 四、新    桥·····    | ( 65 ) |
| 五、梅溪平桥·····      | ( 65 ) |
| 六、大碑寺平桥·····     | ( 66 ) |
| 七、卷洞桥·····       | ( 67 ) |
| 附、主要古桥一览表·····   | ( 67 ) |
| 第三节 递铺、塘路·····   | ( 80 ) |
| 一、递    铺·····    | ( 80 ) |
| 二、塘    路·····    | ( 81 ) |
| 第四节 道路修治、保护····· | ( 82 ) |
| 第二章 公    路·····  | ( 84 ) |
| 第一节 国、省道·····    | ( 84 ) |
| 一、汉渝公路·····      | ( 84 ) |
| 二、人和支路·····      | ( 89 ) |
| 三、柳石公路·····      | ( 90 ) |

|                   |         |
|-------------------|---------|
| 四、渝长公路            | ( 94 )  |
| 五、土偏公路            | ( 96 )  |
| 六、川汉支路            | ( 99 )  |
| 七、土施公路            | ( 101 ) |
| 附、公路建设情况统计表       | ( 103 ) |
| 第二节 县    道        | ( 105 ) |
| 一、三兴公路            | ( 105 ) |
| 二、鱼早公路            | ( 111 ) |
| 三、石统公路、石龙公路       | ( 112 ) |
| 四、土两公路            | ( 113 ) |
| 五、洛张公路、统回公路       | ( 116 ) |
| 六、沙草公路            | ( 117 ) |
| 七、茨大金公路           | ( 118 ) |
| 附、公路建设统计表         | ( 121 ) |
| 第三节 乡村公路 附表       | ( 122 ) |
| 第四节 专用公路 附表       | ( 127 ) |
| 第五节 主要公路桥梁        | ( 135 ) |
| 一、梅溪大桥            | ( 135 ) |
| 二、狮子口大桥           | ( 135 ) |
| 三、统景大桥            | ( 137 ) |
| 四、御临河大桥           | ( 138 ) |
| 五、大盛大桥            | ( 140 ) |
| 附、全县公路桥梁表         | ( 143 ) |
| <b>第三章 公路养护</b>   | ( 157 ) |
| 第一节 养护机构沿革        | ( 157 ) |
| 一、国、省道养护机构        | ( 157 ) |
| 二、县道养护机构          | ( 158 ) |
| 三、乡道及专用道养护        | ( 161 ) |
| 第二节 道班设置          | ( 161 ) |
| 第三节 养护管理和机具设备     | ( 161 ) |
| 第四节 民工建勤          | ( 162 ) |
| <b>第四章 路政管理</b>   | ( 164 ) |
| 第一节 政策规定          | ( 164 ) |
| 第二节 路标设置          | ( 166 ) |
| 第三节 公路绿化          | ( 167 ) |
| 第四节 拖拉机养路费征收      | ( 168 ) |
| <b>第五章 车    渡</b> | ( 169 ) |
| 第一节 石门车渡          | ( 169 ) |

|     |       |       |
|-----|-------|-------|
| 第二节 | 水土车渡  | (170) |
| 第三节 | 井池沱车渡 | (170) |

## 第五篇 铁 路

|            |                 |       |
|------------|-----------------|-------|
| <b>第一章</b> | <b>北川铁路</b>     | (171) |
| 第一节        | 缘 由             | (171) |
| 第二节        | 筹资修建            | (172) |
| 第三节        | 路况、设备           | (173) |
|            | 一、车站设置          | (173) |
|            | 二、道路状况          | (174) |
|            | 三、车辆配备          | (174) |
|            | 四、附属设施          | (175) |
| 第四节        | 运输效益            | (175) |
|            | 一、运 量           | (175) |
|            | 二、运 价           | (176) |
|            | 三、收 益           | (177) |
| <b>第二章</b> | <b>江北煤矿轻便铁路</b> | (178) |
| 第一节        | 赎回主权            | (178) |
| 第二节        | 兴建拖路            | (178) |
| 第三节        | 改机车道            | (178) |

## 第六篇 重庆江北机场

|            |              |       |
|------------|--------------|-------|
| <b>第一章</b> | <b>组织机构</b>  | (180) |
| 第一节        | 中共组织         | (180) |
| 第二节        | 指挥机构         | (180) |
|            | 一、科室设置       | (180) |
|            | 二、人员配备       | (181) |
| <b>第二章</b> | <b>拆迁、安置</b> | (181) |
| <b>第三章</b> | <b>土基建设</b>  | (181) |

## 第七篇 运 输

|            |             |       |
|------------|-------------|-------|
| <b>第一章</b> | <b>民间运输</b> | (182) |
| 第一节        | 人力挑运        | (182) |
| 第二节        | 肩 舆         | (183) |
| 第三节        | 驮 运         | (184) |

|            |                |       |       |
|------------|----------------|-------|-------|
| 第四节        | 人、畜力车运输        | ····· | (185) |
| 第五节        | 运    价         | ····· | (185) |
| <b>第二章</b> | <b>搬运装卸</b>    | ····· | (138) |
| 第一节        | 码头行帮           | ····· | (188) |
| 第二节        | 码头管理           | ····· | (189) |
| 第三节        | 主要港口码头         | ····· | (189) |
| 一、         | 水土港            | ····· | (189) |
| 二、         | 大石港            | ····· | (190) |
| 三、         | 鱼嘴港            | ····· | (190) |
| 四、         | 洛碛港            | ····· | (191) |
| 五、         | 统景码头           | ····· | (191) |
| 第四节        | 码头半机械化、机械化     | ····· | (192) |
| 第五节        | 县属搬运装卸企业       | ····· | (192) |
| 一、         | 江北县水土装卸运输公司    | ····· | (193) |
| 二、         | 江北县大石装卸运输公司    | ····· | (196) |
| 三、         | 江北县洛碛装卸运输公司    | ····· | (198) |
| 四、         | 江北县石船装卸运输站     | ····· | (201) |
| 五、         | 江北县复兴装卸运输站     | ····· | (202) |
| 第六节        | 搬运装卸运价         | ····· | (202) |
| <b>第三章</b> | <b>汽车运输</b>    | ····· | (210) |
| 第一节        | 参加江津专区交通运输投资公司 | ····· | (210) |
| 第二节        | 江北车站           | ····· | (211) |
| 第三节        | “保钢”、“保粮”突击运输  | ····· | (211) |
| 一、         | “保钢”运输         | ····· | (211) |
| 1、         | “高炉群”运输        | ····· | (211) |
| 2、         | 保江北钢铁厂运输       | ····· | (212) |
| 3、         | 生铁调运           | ····· | (212) |
| 二、         | “保粮”运输         | ····· | (212) |
| 1、         | 建立机构           | ····· | (214) |
| 2、         | 粮食来源           | ····· | (215) |
| 3、         | 粮食转运           | ····· | (215) |
| 第四节        | 江北县联合运输始末      | ····· | (215) |
| 一、         | 联合运输梗概         | ····· | (215) |
| 二、         | 战备运输           | ····· | (215) |



|                  |         |
|------------------|---------|
| 三、县联运服务公司        | ( 216 ) |
| 四、重庆汽车联运公司       | ( 216 ) |
| 第五节 县境内专业汽车运输企业  | ( 217 ) |
| 一、重庆汽车运输公司五公司    | ( 217 ) |
| 二、两路车站           | ( 217 ) |
| 三、江北县汽车运输公司      | ( 217 ) |
| 四、江北县客车队         | ( 219 ) |
| 第六节 江北县汽车维修综述    | ( 222 ) |
| 第七节 江北县汽车修配厂     | ( 222 ) |
| 第八节 运    价       | ( 224 ) |
| <b>第四章 水上运输</b>  | ( 226 ) |
| 第一节 行帮、工会、船民协会   | ( 226 ) |
| 一、木船行帮、公会        | ( 226 ) |
| 二、航运工会、船民协会      | ( 229 ) |
| 第二节 编组编队实行“三统”管理 | ( 230 ) |
| 第三节 水上运输合作社      | ( 231 ) |
| 一、建立合作社          | ( 231 ) |
| 二、经营管理、收益分配      | ( 232 ) |
| 第四节 运输、运量        | ( 232 ) |
| 一、木船运输           | ( 232 ) |
| 二、揽载船运输          | ( 235 ) |
| 1、嘉陵江航线          | ( 235 ) |
| 2、长    江航线       | ( 236 ) |
| 3、御临河航线          | ( 237 ) |
| 4、温塘河航线          | ( 239 ) |
| 三、机动船短途运输        | ( 240 ) |
| 四、轮驳船运输          | ( 240 ) |
| 专    述：出川运输      | ( 242 ) |
| 第五节 农村(厂矿)船运输    | ( 243 ) |
| 第六节 客、货运量、周转量    | ( 247 ) |
| 第七节 运    价       | ( 25 )  |
| 一、长航木船运价         | ( 260 ) |
| 1、机动船租费          | ( 262 ) |
| 2、非机动船租费         | ( 263 ) |
| 二、短航运价           | ( 263 ) |
| 第八节 水上运输企业       | ( 266 ) |
| 一、企业演变           | ( 266 ) |
| 1、国营江北县航运公司始末    | ( 266 ) |