

什刹海丛书

什刹海志

什刹海研究会 编
什刹海景区管理处

北京出版社

什刹海丛书

什刹海志

什刹海研究会
什刹海景区管理处 编

北京出版社

图书在版编目(CIP)数据

什刹海志/侯仁之主编. —北京:北京出版社,2002

ISBN 7-200-04695-7

I. 什… II. 侯… III. 文史资料—北京市 IV. K291

中国版本图书馆 CIP 数据核字(2002)第 065802 号

什刹海丛书

什刹海志

SHICHAHAIZHI

什刹海研究会

什刹海景区管理处

编

*

北京出版社出版

(北京北三环中路6号)

邮政编码:100011

网 址:www.bph.com.cn

北京出版社出版集团总发行

新华书店经销

河北省欣航测绘院印刷厂印刷

*

787×1092毫米 16开本 32.5印张 550千字 插页48

2003年12月第2版

印数 2000

ISBN 7-200-04695-7/K·490

定价:150.00元

什刹海丛书编辑委员会

名誉顾问

顾 问

主 任

副 主 任

编 委

单士元

周 南

李炳华

侯仁之

赵重清

萨兆洵

张必忠

(以姓氏笔划为序)

左汉桥

李 夏

侯仁之

赵重清

徐秀珊

谢辰生

黄 过

丁磐石

黄亚昌

李 宏

林 毅

刘可兴

李 敏

赵 洛

张 志

康 奉

王金鲁

赵 洛

李 敏

徐秀珊

刘宁勋

汪培基

赵光华

张必忠

黄亚昌

段天顺

康 奉

刘宁勋

李 宏

林 毅

赵其昌

悦光昭

萨兆洵

《什刹海志》

- 主 编** 侯仁之
- 常务执行副主编** 康 奉 赵重清
- 执行副主编** 赵 洛 萨兆洵
- 副 主 编** (按姓氏笔画为序)
- 刘 闯 刘季人 李 宏 李 敏 宋 柏
宋夫让 张必忠 徐秀珊
- 参加有关章节审稿专家** (按姓氏笔画为序)
- 朱自煊 刘之光 刘光民 吴梦麟 赵其昌
- 特 约 编 审** 刘宁勋
- 特 约 编 辑** (按姓氏笔画为序)
- 刘 闯 刘季人 宋夫让 张希穆 徐秀珊
- 撰 稿 人** 侯仁之
- (以下按姓氏笔画为序)
- 王铭珍 尹钧科 龙德麟 刘 闯 刘季人
李 敏 宋 柏 张必忠 金荟明 封启智
柳 捷 徐秀珊 徐洪烈 萨兆洵 蔡 蕃
- 摄 影 人 员** (按姓氏笔画为序)
- 马 毅 王建平 冯火焰 宋夫让 封启智
赵 迅 徐 勇 鲍耀曾
- 制 图 人 员** (按姓氏笔画为序)
- 马 慧 田 真 孙 辉 杨 薇 景 涛
- 英文目录翻译** 韩艳辉

序

侯仁之

风景优美的什刹海被世人被誉为北京的璀璨明珠,蕴涵着许多历史文化名迹的什刹海地区被人们盛赞为京华胜地。过去的一些文献关于这一地区有不少记载,但缺少一部《什刹海志》可以说是一大憾事。编刊此书,主旨就在于力求能够综合地概要地介绍这一水域和地区的历史与现实,希望能有助于它得到更广泛的了解和关心,今后能在各方重视和支持下持续发展。

溯源究始,北京建城已逾三千年,而作为元、明、清国都的北京城则奠基于元初兴建的大都城。大都的规划设计与此前在金代被称为白莲潭的湖泊(其北部水域即后元代之积水潭,为今北京什刹海之前身)是密不可分的。当时博识多谋的杰出学者刘秉忠奉忽必烈之命负责大都的规划设计。他把上述湖泊规划在新建都城类似心脏的部位上,紧傍其东岸选定全城自北而南的中轴线,定其北端起点为全城平面布局的几何中心,建标志曰中心台。将大都南墙确定在皇城南墙与中都旧城北墙中间的一条东西线上,然后以中心台至南墙的距离来确定北墙的位置。同时,以积水潭东西两岸的距离,作为全城宽度的一半于积水潭西岸确定西城墙的位置,只是中间留有一条顺城街;并以这段距离为半径确定东城墙的位置,但向内稍加收缩。这样就把大都城南北长方形的轮廓确定下来,并井然有序地像棋盘似地安排纵横交错的大都城各主干道以至街巷,然后根据以上的规划成功地建设起一座新的都城。这一以湖泊为中心的城市规划,在我国历代都城建设史上实为创举,充分显示出规划设计者的卓绝艺术手法和才能。以上所述已是七百多年前的事了。到了明朝嘉靖年间修建北京“外城”后,明初改造元大都旧城而成的北京城也就被称为“内城”了。鉴古知今,这内城北部的什刹海及迤近地区迄今仍处在北京这一历史文化名城核心部分的重要位置上,在今后的首都建设规划中对这一水域和迤近地区的发展以及其对城市的作用和影响予以充分重视,并在有关工作中妥善安排,是非常重要的。

有关的另一个重大问题即大都供水问题的解决,也是与上述水域的开发利用分不开的。建立大都城,水源和水质必须有保证,供水必须充分、稳定,而且还须满足济运通漕的需要。忽必烈为此采纳了刘秉忠的及门弟子,大水利家、

天文历算学家郭守敬的方案,引北山白浮泉水西折南转,经瓮山泊,下注高粱河,流入大都城内的积水潭,大大增加了它的蓄水量。这不仅解决了大都城的供水问题,而且实现了济运通漕的目的。为了南北通航与漕运,还在积水潭东岸建著名的澄清闸和万宁桥,自此凿渠东行南折,出大城南墙转而东南流与金朝所开的闸河故道相接,直至通州入白河。这就是著名的通惠河,利赖它沟通南北,实现京杭大运河的通航,对大都这一全国政治中心的稳定和发展起了至关重要的作用。后来由于历史、地理的演变,积水潭的水利已不同于既往。但从水源的开发、利用和保护来说,前人的有关经验是很宝贵而需加以继承、发展的。而且,至今什刹海在北京城的蓄水排洪和改善城市自然环境方面仍然发挥着很现实的重要作用,值得对有关情况予以高度重视和认真研究,以利今后工作。

这里还应当强调指出的是:随着通惠河的建成和南北通航,不久大都城就出现了经济繁荣的盛况以及文化的大发展。首先从经济方面来看,通惠河等于是大都城内输送血液的大动脉,而积水潭作为通惠河的终点码头,就成为大都经济命脉的中心,舳舻蔽水,盛极一时。其迤近地区商业荟萃,市肆连骈。如中心台以西的斜街,亦称斜街市,当时是全城商业最繁华的地方。积水潭迤近还有众多行业的集散中心,贸易殷盛。明宣德七年(1432年)后河道中阻,而漕船不再到积水潭,自此这一地区的商业大受影响。但后来迤近地带仍不失为市场比较发达之区。直到民国时期人们谈论北京商贾繁华之地仍以“鼓楼前”与东四、西单并提,俗谚有“东四西单鼓楼前”之说。北平和平解放前仅本志第三篇正文和附表所载多少有些名气的店铺和企业就有 230 多户。至今地安门外大街、新街口南大街和北大街等通衢大道仍是北京城区的重要商业街道,现在本地区的商业、服务业等行业仍在不断发展中,据 2001 年 1 月统计本地区已有店铺与企业 2065 户、另有个体工商户 645 户。同时从文化方面看,元代这一湖区迤近,茶楼酒肆,鳞次栉比,人们在此欣赏杂剧、散曲。元代之后数百年来这一地区不仅有文化名人如赵孟頫、虞集、卢摯、萨都刺、张怡云、危素、李东阳、袁宏道、纳兰成德、禹之鼎、法式善、罗聘、翁方纲、永理、龚自珍,直至近人黄侃、林纾、鲁迅、顾随、陆宗达、张伯驹、梅兰芳、田间、萧军、周怀民等在此从事诗文、戏曲、书画等群体文化活动,而且这一地区逐步兴起了人们喜闻乐见的群众性文化体育活动和一些有关场所。如海子浴象洗马,中元节的盂兰盛会,习武健身活动(包括摔跤、踢毽等),寒冬的冰上游嬉,近代以后在茶馆、市集和荷花市场等地的曲艺、评书、杂技演出,直至当前仍在流行的打太极拳、扭秧歌和群众歌咏活动等等,丰富多彩。其中有些活动饶有民俗气氛和情趣。这样,在什刹海

周围,就形成了北京城里最富有人民性的市井宝地。还有,根据一些历史文献和实地考察所获得的不完全统计,这一地区的名胜古迹和其他具有一定历史文化价值可供参考研究的处所仅本志第六篇、第七篇所载者即有 270 多处,其中多已不存,有些尚保存完好或仍有遗存物,有些则已恢复或正在恢复中。各级文物保护单位在本地区共有 40 处(包括在上述 270 多处中),现均受到保护。本地区现存 144 条街巷中,有些老街巷仍有不少四合院被较好地保存下来。特别是在金丝套地区,老北京的文化气氛浓郁,对中外游人很有吸引力。概而言之,对什刹海地区经济社会文化状况及其在北京所处的重要位置,鉴古知今,也很值得予以充分重视,研究借鉴,以利今后工作的进一步发展。

综上可知,编刊《什刹海志》是着眼于继往开来,企望它不仅有助于什刹海地区今后的保护、规划和建设,而且也有利于北京这一历史文化名城今后的保护和发展。从近期来说,此书的刊行也是为了迎接全民热情期待的 2008 年“奥运会”在北京的胜利召开。

近年,有一件方兴未艾值得大家称誉的事就是:在什刹海地区的一些居民和学校师生中兴起了“知海爱海建海护海”的热潮,组织学习,开展宣传,编演节目,有组织地巡回劝止有碍环保的行为等等,已见初步成效。编刊《什刹海志》(当然也包括与它同属《什刹海丛书》系列中的其他出版物)应该是配合这一活动的有力举措。《什刹海志》和《什刹海丛书》首先当能有助于“知海”,并进而求其他。义不容辞,我本人和我们参与修志和编刊丛书的同仁也都愿意投身于“知海爱海建海护海”的光荣行列之中。

我有幸在中学的最后一年来到了北京,七十多年来,对北京深有感情。上世纪 30 年代初就读燕京大学时研究课题涉及北京史地。在研究中我对什刹海和什刹海地区有很大兴趣,也饶有感情,在这方面也努力做过一些学术探索。但限于旧社会的条件,实地考察困难重重,成果不免受到影响。中华人民共和国成立后,特别是改革开放以来,客观情况大有改变。我不仅继续进行有关的研究,而且也曾尽自己之所知陈述过一些管窥之见,对首都的建设规划与有关项目提出过一些建议。仅就什刹海地区而言,我参与了总体规划的研讨,曾围绕保护这一地区的风貌格局,坚持人民性和保持其水面面积不再缩小等问题发表过意见,还先后建议:重修汇通祠,建立郭守敬纪念馆,修《什刹海志》,维修万宁桥并重用其旧名,为万宁桥西畔新桥命名为金锭桥,保护古迹三官庙免于拆除等等;文学艺术虽不是我的本行,但从爱护和弘扬我中华优秀传统文化这一点出发,我热烈支持 2001 年什刹海诗书画社的成立和其后的活动。上述我的一些建议在北京市和北京西城区领导以及市、区有关部门的支持下,也在什刹

海研究会的有力配合下,一般都程度不同地得以实现。我对此表示衷心的赞誉和深挚的谢忱,并对今后的有关建设和发展前景满怀信心地寄以厚望。

如上所述,编刊《什刹海志》也是我的有关建议之一,多年来一向企盼其能早日实现,但过去由于客观条件所限,未能如愿。直至1990年2月10日我才在什刹海研究会成立大会上提出这一建议,原想困难不小,并未奢望此事很快就能确定下来,并见之于行动,不意什刹海研究会会长、原北京西城区区长赵重清同志和当时的西城区区长衣锡群同志当场即发言接受这一建议,与会人士亦纷纷表示支持。其后几年中此事一直得到北京市领导和中共西城区委、区政府各届领导的大力支持,而且编纂此志的工作设计又有所发展。什刹海研究会邀集了专家、学者座谈,接受大家的建议,计划以《什刹海志》为主,编刊一套《什刹海丛书》。为此成立了编辑委员会,大家推举我承乏此丛书的编委会主任和《什刹海志》的主编。几年来这一丛书在《什刹海志》成书之前已先编刊了《京华胜地什刹海》、《诗文荟萃什刹海》二书和《什刹海研究》(内部资料),还有《访胜探幽什刹海》一书也正在编撰中。现在这一丛书的最主要项目《什刹海志》在我提出建议之后经过大家十二年持续的辛勤工作,终于也成书刊行了,真是快何如之!所憾我近年为高龄和健康条件所限,虽承乏主编,此志得以修成问世实应归功于所有参与修志的各位同志;同时需要强调的是:我们也很有幸得到了关心此书的许多学者、专家和其他朋友们以不同方式给予的支持和帮助,在此书问世之际,谨向大家表示衷心的感谢。

祝愿在今后的什刹海研究中,在继续编刊《什刹海丛书》的工作中,在什刹海水系与地区的建设中,一往直前,取得更大的成就。

2002年7月15日于北京大学燕南园

时年九十一岁

凡例

一、本志以马克思列宁主义、毛泽东思想、邓小平理论为指导，贯彻“三个代表”重要思想，实事求是记述什刹海地区的自然和社会的历史与现状。

二、本志按照北京市人民政府批准的《什刹海历史文化旅游风景区总体规划方案》和什刹海历史文化保护区的范围，根据需要适当扩展。

三、本志贯通古今。上溯不限，下限一般止于2001年。

四、本志由总述、大事记和专志组成，采用篇、章、节、目结构。

五、本志收入与什刹海地区有关的人士，生不立传，生年为序。

六、历史纪年，清代和清代以前使用朝代年号，括注公元纪年。民国元年后使用公元纪年。

七、地名、单位名称均用当时名称。单位名称第一次使用全称，括注简称，以后可用简称。

八、为记述方便，什刹海一词泛指今什刹海前海、后海和西海这一水域，志文中应用当时名称，第一次使用时括注今名。



1999年9月18日，中共中央总书记、国家主席江泽民考察北京市城市建设工作时，来到平安大街和什刹海前海



徐向前元帅和柳荫街居委会主任高玉桂在一起



1984年整治什刹海动员大会主席台



2000年12月20日，中共北京市委书记贾庆林和侯仁之、郑孝燮、张开济等专家在万宁桥修复工程竣工仪式上。侯仁之讲话



2002年6月18日贾庆林考察火神庙修缮工程



单士元、郑光中在什刹海"8.5"规划研讨会上。单士元讲话



吴良镛及夫人、朱自煊及夫人、郑光中及夫人等在荷花市场



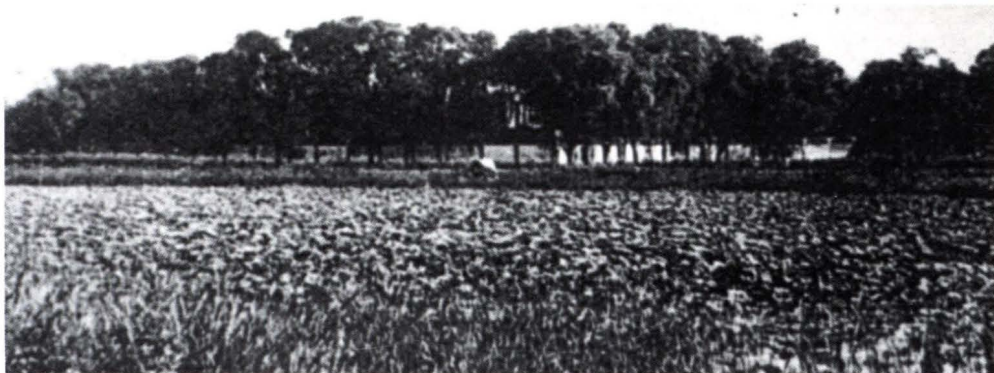
郑孝燮、罗哲文、朱自煊等专家在什刹海景区规划研讨会上



吕锡文、隋振江等西城区领导部署什刹海整治工作



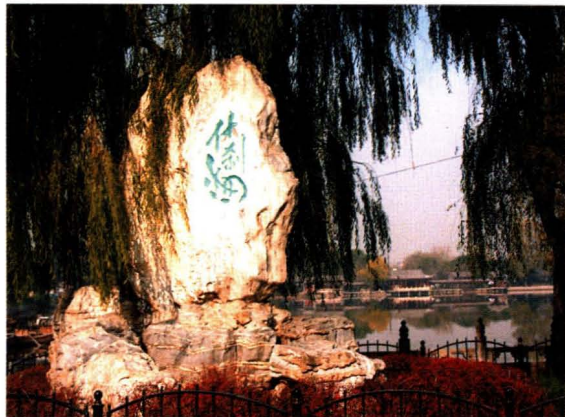
1997年11月西城区召开学术会议，主题是研讨保护和建设什刹海景区的问题



昔日什刹海之一（摄于20世纪30年代）



昔日什刹海之二（摄于20世纪30年代）



什刹海石刻



什刹海碑记



什刹海入水口



什刹海后海雪景



什刹海前海荷花



什刹海西海与汇通祠



万宁桥



昌平白浮泉（通惠河源头）



雪后的中轴线北端