

中国天牛图志

MONOGRAPHIA OF ORIGINAL COLORED
LONGICORN BEETLES OF CHINA

(基础篇)
下 卷

王直诚 编著

 科学技术文献出版社

中国天牛图志

MONOGRAPHIA OF ORIGINAL COLORED
LONGICORN BEETLES OF CHINA

(基础篇) 下 卷

Basics Volume 2

By

Wang Zhicheng

王直诚 编著

 科学技术文献出版社
SCIENTIFIC AND TECHNICAL DOCUMENTATION PRESS

· 北京 ·

中国天牛总科

Cerambycidae

各 论

下 卷

天 牛 科

Cerambycidae

沟 胫 天 牛 亚 科

Lamiinae

(为排序方便,暂时取消族)

图书在版编目(CIP)数据

中国天牛图志：全2册/王直诚编著.-北京：科学技术文献出版社.2013.11

ISBN 978-7-5023-8417-3

I.①中… II.①王… III.①天牛科-中国-图集 IV.①Q969.48-64

中国版本图书馆CIP数据核字(2013)第246691号



中国天牛图志(下卷)

策划编辑：崔 岩 责任编辑：崔 岩 责任校对：赵 瑗 责任出版：张志平

出 版 者 科学技术文献出版社

地 址 北京市复兴路15号 邮编 100038

发 行 邮 购 0432-64633346 18604498153 15643215866

信 箱 15643215866@163.com

发 行 者 吉林市丰满区华昆生物经销处 北华大学出版基金资助发行 邮编:132013

印 刷 者 吉林创大彩印包装有限公司

版 次 2014年1月第1版 2014年1月第1次印刷

开 本 889×1194 1/16

字 数 1901千

印 张 75.25

印 数 1—1000册

书 号 ISBN 978-7-5023-8417-3

定 价 1588.00元(全2册)



版权所有 违法必究

Genus *Apomecyna* (Lam)瓜天牛属

该属特征:成虫狭长圆柱形,常具粗深刻点。头部额宽胜于高;复眼小,下叶近方形,小眼面粗粒,下叶前缘常有一穴状深陷。触角基瘤分开,头顶宽浅陷。触角短,柄节肥短,第3、4节较长,常等于或稍短于第5和第11节。前胸背板长宽略等或长胜于宽,圆柱形,无侧刺突。鞘翅两侧几平行,表面常具白色斑点组成的斑纹。前胸腹板凸片狭,低于前足基节,前端弧形弯曲。足肥短,跗节末节大。

3131. *Apomecyna alboguttata* (Megerle, 1802)横点瓜天牛

特征:成虫鞘翅具3或4条白色斑点组成的狭窄倾斜的或横形带纹,鞘翅斑点排成4横列或斜列。倾斜背板中区4个白点排成一横列,即中央2个两侧各1个。体非极狭窄,长不达宽的4倍。

寄主:冬瓜属、丝瓜属、葫芦属。
分布:广东;印度、老挝、菲律宾。
无图。

3132. *Apomecyna cretacea* (Hope, 1831)白星瓜天牛

3132.1



8mm ♂
广西 乐业 2004-07-09

9.7mm ♀
云南 西盟
2011-07-11

Callidium cretacea Hope, 1831 In Gray, Zool. Misc, 28.
Apomecyna cretacea :Breuning, 1964 Bull. Soc. Ent. Fr, 43:124.
形态:成虫体长9.5~16mm。黑褐色,被棕黄色短毛。前胸背板具4个白毛斑,每鞘翅中部之前、后各有多个斜列白斑,近翅端有2~3个白斑。
分布:广东、海南、广西、云南;尼泊尔、菲律宾、老挝、印度、南亚。

3133. *Apomecyna excavaticeps* Pic, 1918凹顶瓜天牛

特征:成虫鞘翅在中央两侧之前或之后具一大形白斑点,或一组小斑点。前胸背板具若干白色中区斑纹,鞘翅不具许多沿鞘缝飞白色小点。头部在复眼之间具深沟,前胸方形。
寄主:南瓜。
分布:广东、广西、台湾。
无图。

3134. *Apomecyna histrio* (Fabricius, 1792)斜斑瓜天牛



6.5mm ♂
云南 孟腊 2004-08-02

Lamia histrio Fabricius, 1792 Ent. Syst. 1(2):288.
Apomecyna histrio Castelnau, 1840 Hist. Nat. Col. 2:40.
特征:成虫前胸背板中区4个白点排成一横带。
形态:成虫体黑褐色,被姜黄色毛,触角及足红褐色。前胸背板有4个白斑排成“+”字形,鞘翅上白斑有4斜行。
寄主:丝瓜、葫芦、紫薇、油瓜、冬瓜。
分布:广东、贵州、云南、台湾;老挝、印度、马六甲、菲律宾、日本、朝鲜。

3135. *Apomecyna longicollis* Pic, 1925 小瓜天牛*Apomecyna longicollis* Pic, 1925 Mel.Exot.Ent ,45:28,

形态:成虫体长5.5~9mm。棕褐至黑褐色,被姜黄或灰褐色毛。

前胸背板有4个白色毛斑,鞘翅有4斜行白毛斑。

分布:江西、广东、香港、贵州、云南;越南、老挝。

无图。

3136. *Apomecyna multinotata* Pic, 1918 多点瓜天牛

特征:成虫鞘翅斑点排成3列;鞘翅斑点显著;前胸背板斑点不规则;前胸斑点多少愈合;前胸背板刻点不规则。

分布:中国。

无图。

3138. *Apomecyna proxima* Breuning, 1938 南方瓜天牛

特征:前胸背板不具白色的中区斑纹。

分布:华南;印度。

无图。

3137. *Apomecyna naevia* Bates, 1873 瘦瓜天牛8mm ♀
山东 崑崙山 1993-06-?*Apomecyna naevia* Bates, 1873 Ann.Mag.Nat.Hist.(4)12:317.

特征:成虫体极狭窄,体长约为宽的5倍。

形态:成虫体长5~9.5mm。赤褐至黑褐色,前胸背板中央前、后及两侧各有1白毛点。鞘翅具4列白毛点。

分布:台湾;日本。

3139. *Apomecyna saltator niveosparsa* Fairmaire, 1895 愈斑南瓜天牛15mm ♂
江西 弋阳12.5mm ♂ 2
广西南宁植物园 罗汉果
1984-01-?10.5mm ♀
云南 西盟 2011-06-?*Apomecyna saltator niveosparsa* Fairmaire, 1895 Ann.Soc.Ent.Belg , 39:185.

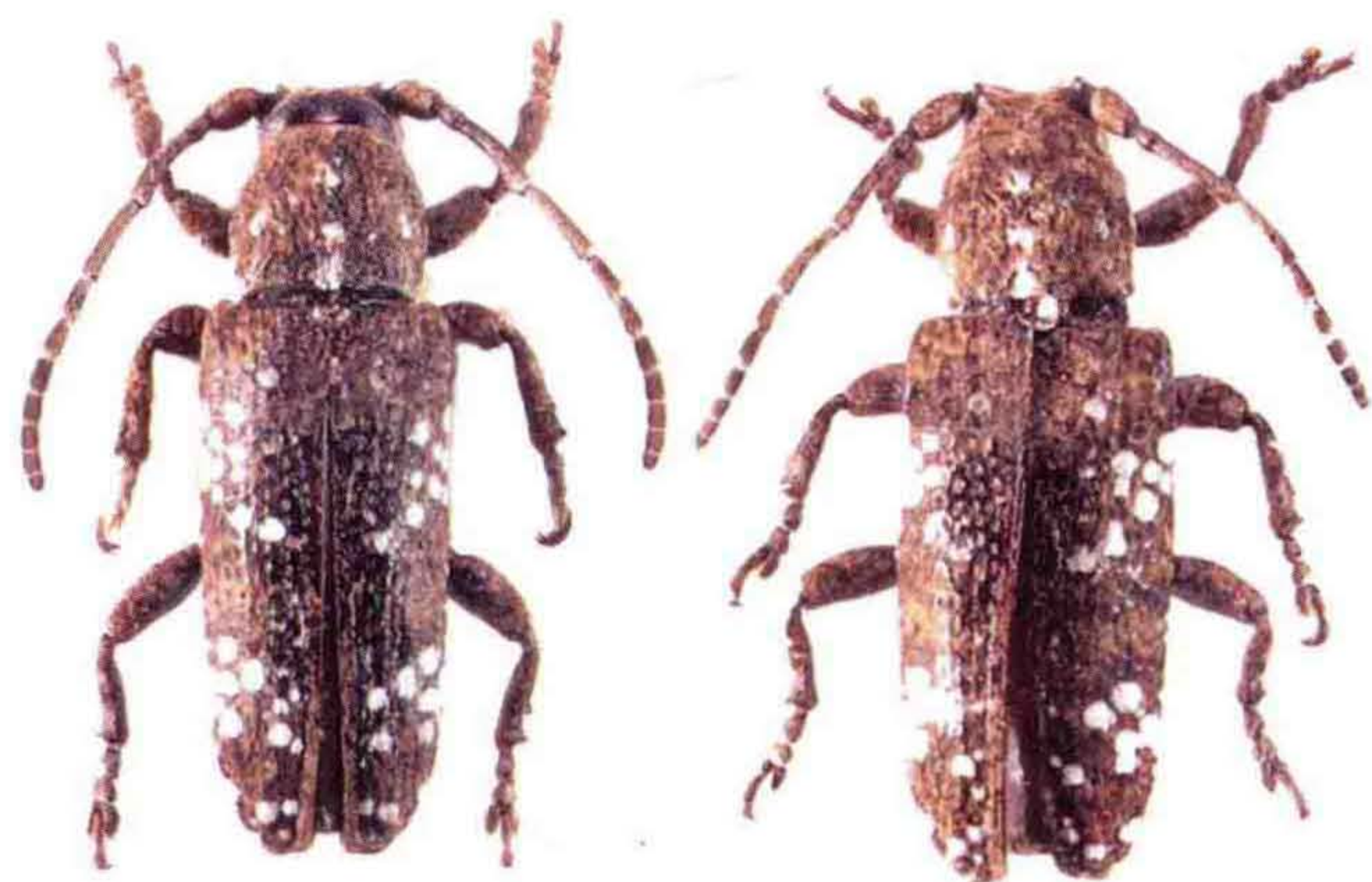
形态:成虫体长6~14mm。黑褐色,被棕色绒毛。前胸宽胜于长,中区具1明显的白色横带。鞘翅上白斑较小,愈合成3个小

堆,翅端斜截。

寄主:南瓜、冬瓜、丝瓜、葫芦。

分布:辽宁、江苏、江西、浙江、福建、湖南、广东、海南、广西、贵州、四川、云南;越南、老挝。

3140. *Apomecyna saltator saltator* (Fabricius, 1781)南瓜天牛



12.5mm ♂
江西弋阳
2002-07-13

12mm ♂2
安徽防垓山
2002-07-13

曾用名:瓜藤天牛
形态:成虫体长 25~28mm,体宽 5~6mm,小盾片三角形上有瘤状皱纹,翅上部略宽于下部,翅尾呈半圆型。触角红褐色,二节宽胜于长,雄性十一节最长,二节最短,柄节粗壮,开放式,其余各节相差无几。雌性触角第三节最长,二节宽胜于长,从短到长的排列顺序是 2、1、11~3 节。腹面全部红褐色,布满白色绒毛,后足第一跗节短于剩余几节之和。
寄主:丝瓜、黄瓜、水瓜等。
分布:辽宁(南部)、广东、江苏、浙江、台湾、云南;越南、老挝、印度、斯里兰卡、日本。

3140.1



12mm ♂
山东崑崙山 1993-09-31

3140.2



14mm ♂
云南勐腊 2011-07-?

3141. *Apomecyna tigrina* Thomson, 1857 虎纹瓜天牛
Apomecyna tigrina Thomson, 1857 Arch.Ent ,1:343.
形态:成虫体长 8~17mm。暗褐色,密被黄褐色毛。前胸背板有 2 条棕黑色横带,每鞘翅约有 10 条棕黑色横纹,近基部有白斑组成“C”形纹。
寄主:油瓜。
分布:云南;印度尼西亚、老挝、菲律宾。
无图。

Genus *Apriona* Chevrolat 1852 粒肩天牛属

该属种类成虫,体大型,背面较拱凸,头部额高大于宽。复眼下叶很大,近方形。触角粗壮,较光滑,柄节端部背方具齿状粗糙面,通常触角节基半部具淡色绒毛。雄虫触角较体稍长,雌虫触角较体稍短。前胸背板横宽,表面多皱脊,侧刺突发达,末端尖锐。鞘翅基部有颗粒瘤突,肩部有时有尖刺,翅端凹切。中胸腹板凸片无瘤突。爪全开式。

3142. *Apriona bicolor* Kriesche, 1919 二色粒肩天牛

52mm ♀

广西象州 2000-06-11

49mm ♂ 2

Apriona bicolor
Kriesche, 1919 Atch .
Naturg, LXXX, A/5:193.

形态:成虫体长
42mm。黑
色,密被黄
绿色细毛。
触角3~11节
基部具白毛
环,鞘翅基
部具稀疏褐
色颗粒。

寄主:山枇杷。

分布:广西;越南。

3143. *Apriona chemsaki* Hua, 1986 开氏粒肩天牛

Apriona chemsaki Hua, 1986 Pan-Pacif. Entomol, 62(3):209~213.
fig.1.

形态:成虫体长36mm。体长方形,黑色。触角节被棕黄色毛,3~11节基部具淡白色毛环,前胸侧刺突尖锐,中区有5条不规则的横皱。每鞘翅有2条纵脊,基部1/3具光裸的颗粒状突起。

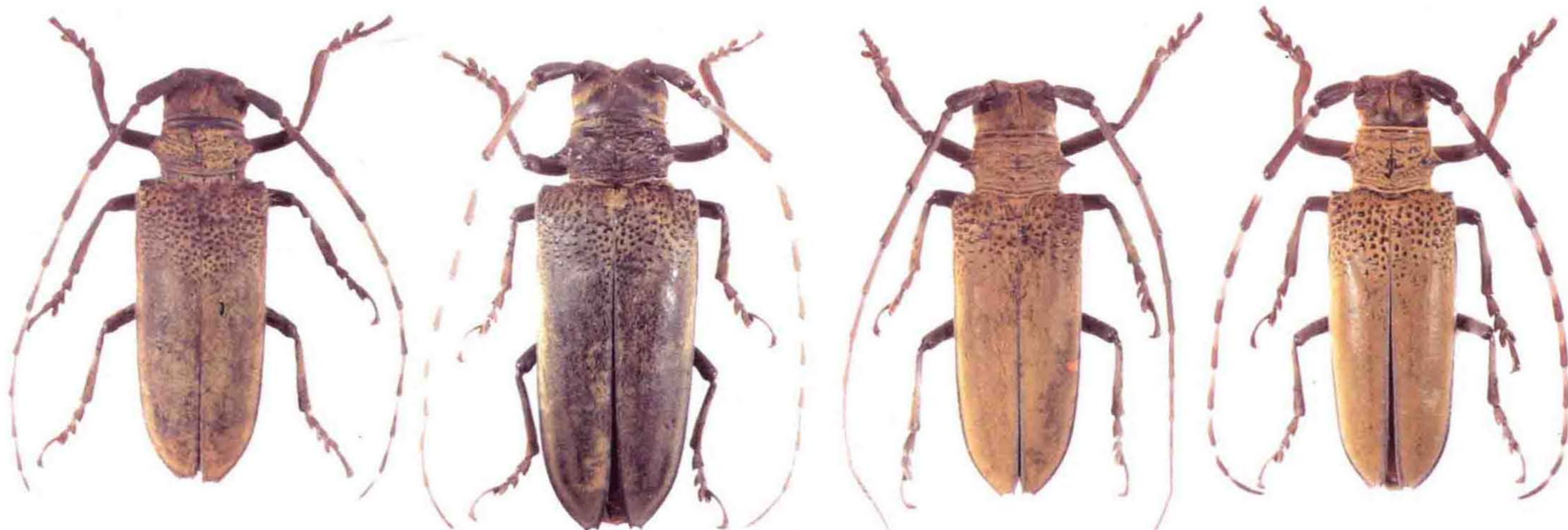
分布:江西。

仿华立中图



3144. *Apriona germari* (Hope, 1831) 粒肩天牛 (该种是林、农业重要防治害虫之一)

3144.1



36mm ♀

吉林 长白山

51mm ♀2

37mm ♂

内蒙古 赤峰 2002-07-01

34mm ♀



被害状

卵

幼虫头部

幼虫

蛹

曾用名: 桑天牛, 刺肩天牛;

Apriona rugicollis Chevrolat *Lamia germari* Hope, 1831, Gray Zool. Misc. 1: 28 (Sylhet, East Pakistan)

形态: 成虫体长 26~51mm, 体宽 8~16mm。体黑色, 全体密被绒毛, 一般背面青棕色, 腹面棕黄色, 有时腹面同样青棕色, 或背、腹都呈棕黄色, 深淡不一: 鞘翅中缝及侧缘、端缘通常有一条青灰色狭边。触角雌虫较体略长, 雄虫超出体长 2、3 节, 柄节端疤开放式, 从第 3 节起, 每节基部约三分之一为灰白色。头部沿眼后缘有 2、3 行隆起的刻点。前唇基棕红色。前胸背板前后横沟之间有不规则的横皱或横脊线。中央后方两侧、侧刺突基部及前胸侧片均有黑色光亮的隆起刻点。鞘翅基部密布黑色的光亮瘤状颗粒, 占全翅四分之一到三分之一强的区域。翅端内、外端角均呈刺状突出。

卵: 长椭圆形, 长 5~6mm, 前端较细, 略弯曲, 黄白色。

幼虫: 体圆筒形略扁, 向后端渐狭, 第九腹节背板向后伸, 超过尾节。头颅中部以后显著渐狭, 头盖除口器框及上颚深棕褐色外, 其余部分均淡黄褐色, 背中央深陷。额线不明显, 唇基横扁, 梯形, 光滑。口上毛 6 支, 上唇横卵形, 前区密生淡黄褐色刚

毛。上颚粗短,切口稍倾斜,端部钝,基半部着生刚毛约10支。下颚须短小,第一、二节等长,第二节长于第三节1.5倍,下颚叶大,卵形,高出下颚须顶端,密生粗长刚毛。下唇须与亚唇分界明显,下唇舌大,下唇须2节,第一节长过于第二节1.5倍;触角2节,第一节极短,第二节长宽略等,顶部透明的锥形主感器大而显著,并具微小的指形突和细毛各2。侧单眼1对,圆形,褐色,凸出,色素斑淡灰色或不明显。前胸背板骨化区近方形,前部中央突出呈弧形,色较深,表面共有4条纵沟,两侧的在侧沟内侧斜伸,较短,中央1对较长而浅,沟间隆起部纵列圆凿点状粗颗粒前几排较粗而稀,色深,向后渐次细密,色淡。前胸腹板中前腹片分界明显,前区散生细毛,后区具深色凿齿状颗粒约三四十个,小腹片褶密布细颗粒。腹部背步泡突扁圆形,具2横沟,两侧各具1弧形纵色,步泡突中间及周围凸起部均密布粗糙细刺突,腹面步泡突具1横沟,沟前方细刺突远多于后方的中段。各腹节上侧片突出,3~8节成突边,侧瘤突明显,宽卵形,两端骨化坑大而明显,具粗长刚毛2支。腹气门椭圆形,气门片褐色,后缘上方具小型缘室2或3个,多至8或9个。肛门1横裂。

老熟幼虫体长可达76mm,前胸背板宽可达13mm。

蛹:纺锤形,长约50mm,黄色。触角后披,末端卷曲。翅达第3腹节。尾端较尖削,轮生刚毛。

生态:在辽东地区此虫两年发生1代。以幼虫越冬,幼虫期长达2年左右,越冬幼虫6月初化蛹,下旬羽化,7月上旬开始产卵,产卵期长达2~3个月,卵多产在直径10~20mm左右的枝条上,木质松软的枝条产卵多。产卵痕呈“U”字形。产卵时间早晚最多,每一雌虫产卵80~100粒,成虫寿命可达80天。危害桑树和苹果时,幼虫在木质部内由上往下作纵直虫道,虫道长达1~2m,有时可达根部。排粪孔多至15~19个,由此排出粪屑使虫道内畅通。危害期幼虫多在最下一个排粪孔下方,越冬时在最下第3个排粪孔上方。蛹室距底部羽化孔10cm左右。羽化孔圆形,直径14cm左右。

危害:本种是我国果树及桑树的重要害虫,在北方以苹果、海棠、花红受害最重,在南方对桑、柳、无花果等危害最烈。成虫补充营养啃食新枝嫩皮,幼虫蛀入木质部,促使林木生长不良,树势早衰,产量锐减,降低木材工艺价值,严重的被害树,易受风折成无头树,使果树毁林绝收。

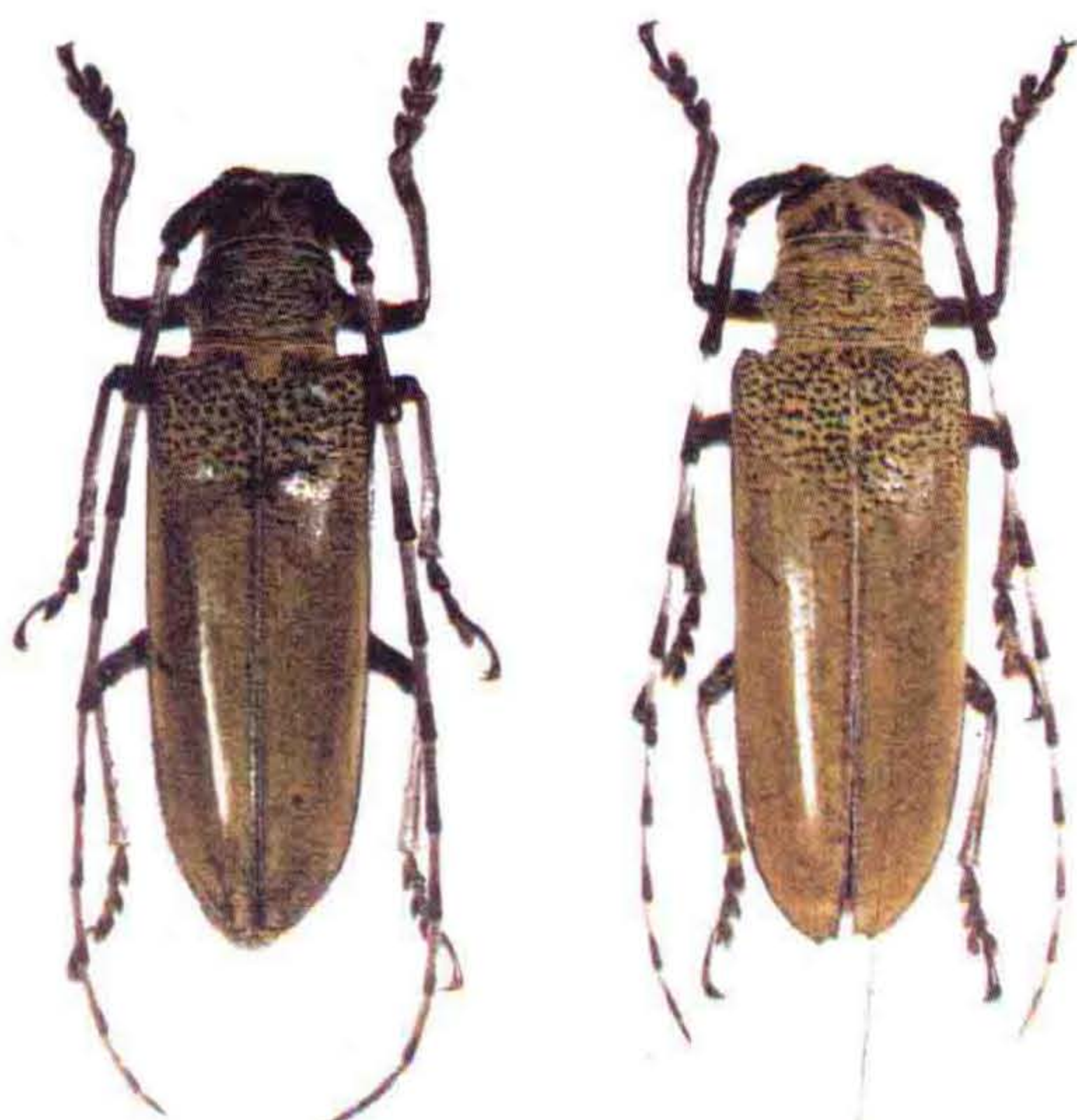
防治:

1. 在6~7月间人工捕捉成虫。
2. 幼虫活动期,寻有新鲜排泄的虫孔,将虫粪掏尽,施用农药。
3. 幼虫发生期,用铁丝插入每条蛀道最下蛀孔,刺杀幼虫。
4. 将被害快死的树及时连根伐除,处理害虫。
5. 未孵化的桑天牛的卵,多为啮步蜂寄生,应加以保护。

寄主:桑、柑橘、苹果、花红、泡桐、杨、栎、马尾松、杉木、油桐、油茶、刺槐、木荷、核桃、黄檀、乌柏、枫杨、樟、苦楝、海棠、樱桃、枇杷、梨、无花果、榆、柳、柞、楮等。

分布:辽宁、内蒙古、河北、山东、江苏、浙江、湖南、四川、福建、台湾、广东、广西:越南、日本、缅甸、印度。

3145. *Apriona japonica* Thomson 日本粒肩天牛



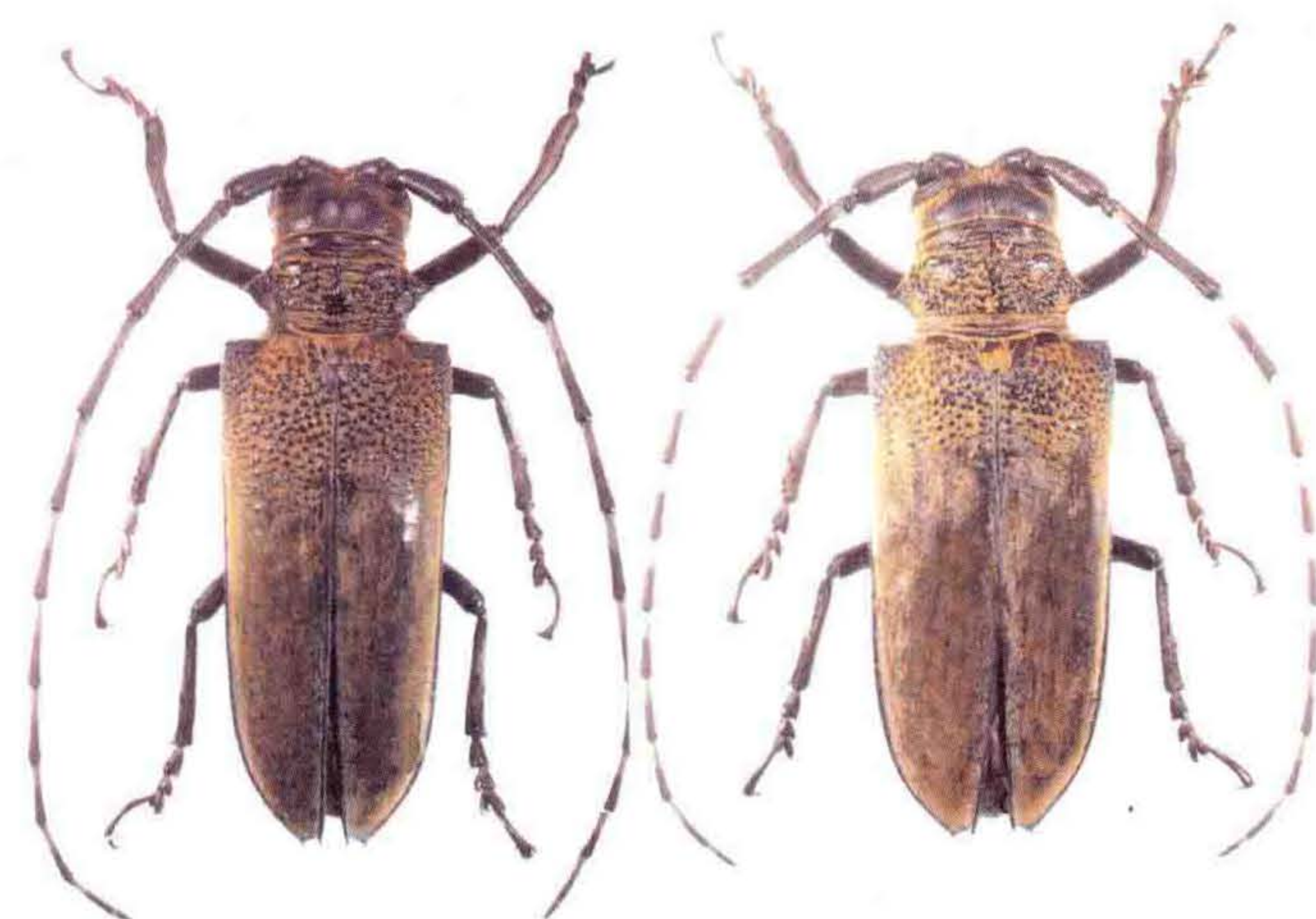
形态:成虫体长36~52mm,鞘翅比同类黑,有绒毛均匀分布,肩部及鞘翅前1/3处,有粒瘤状突出,凹处有黄色绒毛广泛均匀分布,往后渐密。翅毛有双刺状突出,较同类大,上宽略大于下宽。小盾片舌状,刻点细密,布满黄色绒毛。前胸背板黑色,宽远胜于长,侧突尖锐,中部有瘤状波纹,强凸起比同类长又大,有短中缝。头额黑色有黄绒毛不均匀分布,较窄,长约是宽的2倍,有较强烈的中缝,复眼肺形,黑褐色,上内凹圆形较深。使复眼呈G形,即连接下叶、上叶处较窄。头顶后部瘤突比同类矮。

生态:和粒肩天牛同时发生,生态基本相同,只是形态不同。

寄主:各种果树,柳、桑树等

仿李承模图

3146. *Apriona parvigranula* Thomson, 1878 细粒粒肩天牛



33mm ♂

34mm ♀

广西象州

Apriona parvigranula Thomson, 1878 Rev. Mag. Zool. (3) 6: 58.

特征:成虫前胸背板近于平滑,不具皱,鞘翅仅最基部具稀疏刻点。

形态:成虫体长53mm。黑色,密被赭黄色绒毛。复眼下叶宽胜于高,触角第3~11节基部灰白色,前胸背板中央具1横沟。鞘翅基部约1/6具颗粒,翅端稍斜切,缝角刺长于外端角刺。

分布:广西、广东;亚洲南部。

3147. *Apriona rugicollis* Chevrolat, 1853 粗粒粒肩天牛

生态: 栖息在平地至1000m左右的阔叶林中, 成虫5~7月出现。幼虫以桑科的桑树及构树为寄主, 成虫亦会取食这类植物的叶及枝条。夜行性, 具趋光性。
分布: 海南、广泛分布在亚洲地区。



46mm ♀
海南 五指山 2012-05-29



33mm ♀2



31mm ♂

海南 儋州 2009-05-05

3148. *Apriona swainsoni basicornis* Fairmaire, 1895 灰锈色粒肩天牛



37mm ♂

32mm ♀

海南 万宝山 1979-04-08

Apriona swainsoni basicornis Fairmaire, 1895 Ann.Soc.Ent.Belg.39: 185.

特征: 成虫体榄灰色, 鞘翅具灰色丝光绒毛并具淡灰白色密斑点。触角基部榄灰色, 端部棕黑褐色。
形态: 成虫体长32~39mm。暗褐色, 被灰绿色绒毛。触角第3、4节基部榄灰色, 其余各节赭褐色。复眼下叶宽稍大于高, 前胸背板具纵隆起。鞘翅散布不规则的灰白色斑点, 基部约1/5具小颗粒, 翅端平截, 缝角具刺。
分布: 海南、云南、广东; 越南。

3148.1



33mm ♂



37mm ♀

海南 五指山 2010-04-20

3149. *Apriona swainsoni swainsoni* (Hope, 1840) 锈色粒肩天牛 (该种是林、农业重要防治害虫之一)

3149.1



35mm ♂
广西 象州
1981-07-05



36mm ♀
广西 象州 小胖苗圃 灯诱
2004-05-20



40mm ♀
海南 儋州 2009-05-06

形态:成虫体长28~40mm,宽9~13mm。触角黑褐色,第1~3节及第4节基部密被锈色绒毛,第1~5节下沿有稀疏短缨毛。柄节粗短,端疤开式。第3节长于柄节,第4节略短于柄节,第4节以后各节外端角稍突出。前胸背板横宽,侧刺突粗壮、先端尖。胸面具脊状皱纹,前后缘有横凹沟。鞘翅肩角向前微突,不具肩刺。端缘平切,缝角与缘角刺状。翅面散生白色细毛斑,基部1/5密布黑色光滑颗粒;刻点圆形,向端部渐细弱。体腹面中胸侧板、后胸板及侧板、第1腹节中部、第1~4腹节两侧各具1个白色毛斑。

幼虫:体扁圆筒形,乳黄色,向后端渐收窄。老熟幼虫长55~65mm,宽8~10mm。头颅中部以后收窄。口器框及上颚棕褐色。唇基梯形,口上毛6支。上唇椭圆形,前区密生刚毛。上颚粗短,下颚须短小。触角孔闭式。触角2节,锥形主感器大而显著。侧单眼1对。前胸背板骨化区前缘弧形突出,中央具1条光滑纵沟纹。前胸腹板中前腹片的后区具凿刺状小颗粒。小腹片褶密布凿刺状颗粒。腹部背步泡突具2横沟、腹面步泡突具1横沟,均匀密布细刺突。各腹节上侧片突出,第3~8节成突边。侧瘤突两端的骨化坑着生2支长刚毛。腹气门椭圆形,气门片黄褐色,缘室小型。第9腹节不具尾突,背板后伸,超过尾节。肛门1横裂。

生态:2年1代,以幼虫越冬。幼虫于10月底停止取食,翌年3月底至4月中旬开始活动蛀食。5月上旬开始化蛹,5月下旬为化蛹盛期。蛹历期14~21天。成虫6月上旬开始羽化,6月下旬达高峰期。初羽化成虫有群集性,经2~3天补充营养后开始交尾,多数在白天交尾,每次交尾历时6~12min。产卵多在晚间21时后。取食、交尾、产卵交替进行。产卵时雌虫将粗树皮底部咬平,然后分泌草绿色胶状物质填满树缝,在中间留1小坑,把卵产于坑内,再排出分泌物覆盖其上。每虫一晚可产卵2~4粒,一生产卵量为56粒(43~133粒)。卵多产在主干和直径7cm以上的枝干上。成虫寿命65~85天卵历期12~24天。幼虫孵化后即在浅层木质部往返取食,大龄幼虫则可蛀食到心材。幼虫共7龄,老熟后在蛀道末端做1与树干垂直的蛹室,其两端用木屑填实,蛹室

3149.2



35mm ♂
山东 崑崙山 2010-06-22

长椭圆形,长4.8~6.0cm,宽1.7~2.4cm。在新泰市调查,卵的自然孵化率为96.7%,初孵幼活率为63.3%,主要由细菌、真菌致死。在费县调查,蛹期死亡率为29%,蛹期天敌主要为花绒坚甲。啄木鸟对卵的啄食率分别为70%和28%。

在80年代以前,该虫仅在山东省南部枣庄市零星发生,到80年代末至90年代逐步蔓延成灾,主要危害国槐。严重地区平均虫株达80%以上,平均虫口密度为21头,单株最高可达130余头,受害树整株死亡,严重影响城市绿化。

寄主:柳、国槐、黄檀、云实等。

分布:辽东半岛、山东、河南、江苏、福建、湖北、贵州;印度、越南、老挝。

Genus *Arctolamia* 长毛天牛属

该属特征:成虫触角第3节不具一丛簇毛,鞘翅末端圆,体被长竖毛。

3150. *Arctolamia alcinoides* Wang, 四斑长毛天牛 sp. nov(新种)
(新种中 英文介绍在下卷末 1123 页)

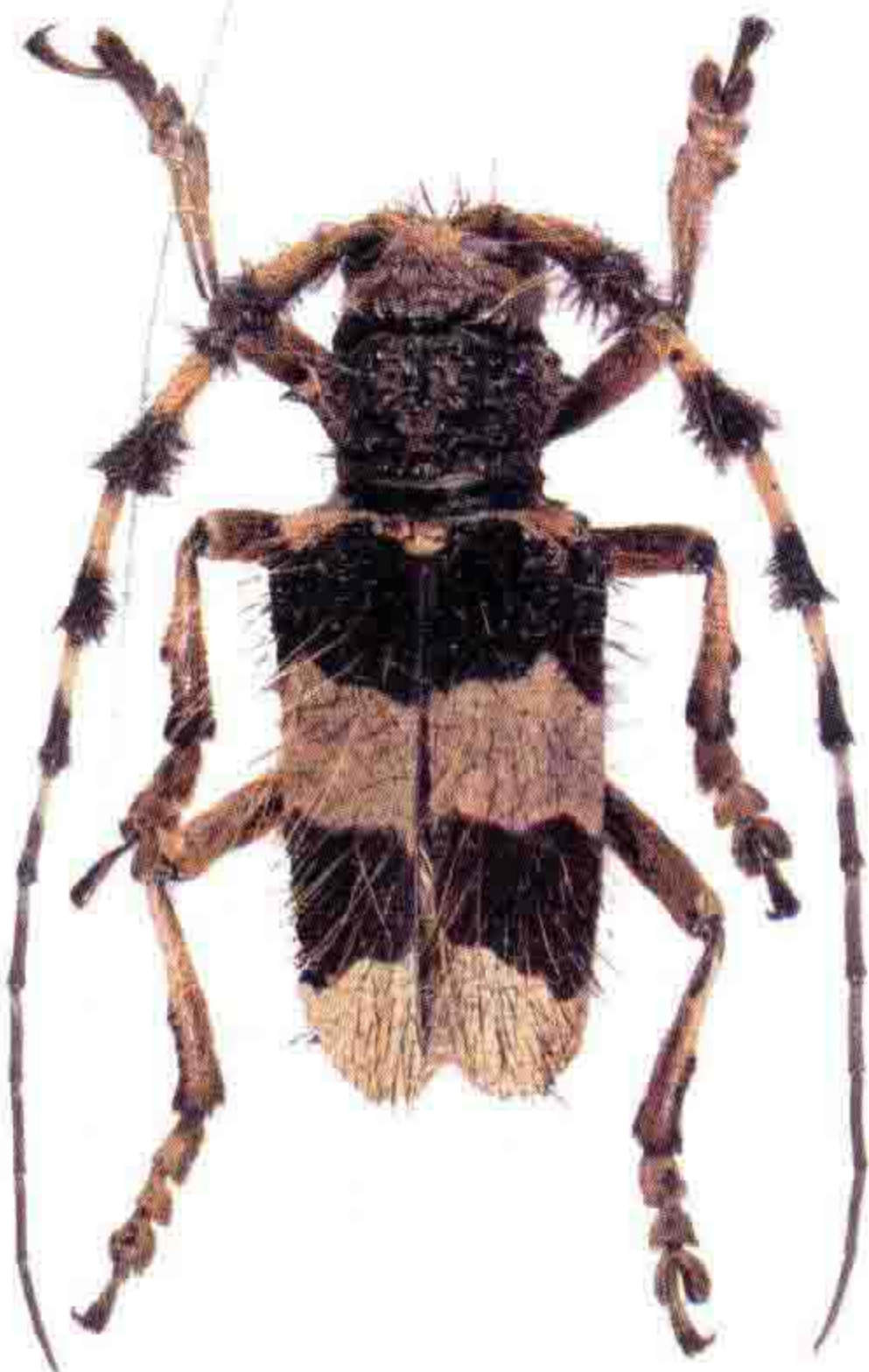


30mm ♀
云南 勐海 1989-10-15

新种与本属模式种主要区别在于:
成虫鞘翅中后部四个大黄斑明显,鞘翅前部和前胸背板瘤突大。
正模: 1 ♀, 体长: 30mm, 云南 勐海, 1989-10-15, 王直诚采
词源: 新种根据体态特征命名。

3151. *Arctolamia fasciata* Gestro, 1890 双带长毛天牛

3151.1



28.8mm ♂
云南 普洱 莱阳河 2009-05-31 1600m



28.5mm ♀
云南 文山 2007-05-30

Arctolamia fasciata Gestro, 1890 Ann .Mus.Civ.Grenova,ser.2,10: 222.
Arctolamia fasciata Chiang,Pu et Hua,1985 Eoon. Ins.Faun.China, 35:126~127, pl.IX,fig.142.

形态:成虫体长 23~40mm。黑色,密被赭黄色毛。触角 1~5 节有黑色长簇毛,鞘翅基部及中部之后各具 1 黑色宽横带。
寄主:柳。
分布:广西、贵州、云南;越南、老挝、缅甸、马来西亚。

3151.2



31mm ♂

27mm ♀

29mm ♀ 2

云南 金平 马鞍底 2013-06-20

3152. *Arctolamia fruhstorferi* Aurivillius 长毛天牛*Arctolamia fruhstorferi* Aurivillius Ann. Mus. Civ. Genova. (2) 6: 129.

特征: 成虫鞘翅褐黄色, 各具2个黑色侧区。

形态: 成虫体长22~34mm。黑色, 触角3~7节被黄褐色毛, 3~5节末端被黑色簇毛。鞘翅淡褐色, 被棕黄及黑色长毛。

分布: 云南; 越南、老挝、缅甸、马来西亚。

标本及图片没有见到。

3153. *Arctolamia luteomaculata* Pu, 1981 黄斑长毛天牛

27mm ♀

29mm ♀ 2

云南 西盟 2011-06-11

3154. *Arctolamia margaritae* (Gilmour, 1950) 三斑长毛天牛

31mm ♂

35mm ♂ 2

38mm ♀

云南 文山 麻栗坡 大锹厂乡
2007-06-30

云南 文山

贵州 荔波 1986-05-15

Arctolamia margaritae Gilmour, 1950
Longic, 1: 537, fig. 1.*Arctolamia fruhstorferi* Aurivillius, 1902 Ent. Tidskr., 23: 208, fig. 19.*Arctolamia fruhstorferi* Pu, 1981 Acta Zootaxon. sinica, 6(4): 434.

形态: 成虫体长22~34mm。黑色, 触角3~7节被黄褐色毛, 3~5节末端被黑色簇毛。鞘翅淡褐色, 被棕黄及黑色长毛。

分布: 云南; 缅甸。

3155. *Arctolamia strandi strandi* Breuning, 1936 盾斑长毛天牛
特征:成虫鞘翅具大形黑斑纹,包括一环绕小盾片的区域,鞘翅淡棕黄色各具一大形黑色区。
分布:云南。
标本及图片没有见到。

3156. *Arctolamia villosa* Gestro, 1888 同山长毛天牛



24mm ♂
云南 腾冲 整顶 老熊平 2050m
2012-10-03

24.5mm ♀
云南 福贡 1900m
1986-11-02

特征:成虫鞘翅一致淡红棕色。
分布:云南;缅甸。

Genus *Aristobia* 簇天牛属

该属特征:成虫鞘翅末端凹缘,体不具极长的竖毛。

3157. *Aristobia approximata* (Thomson, 1865) 橘斑簇天牛



25mm ♂
云南 普洱 2007-05-20

28mm ♀
云南 勐伦 2007-05-20

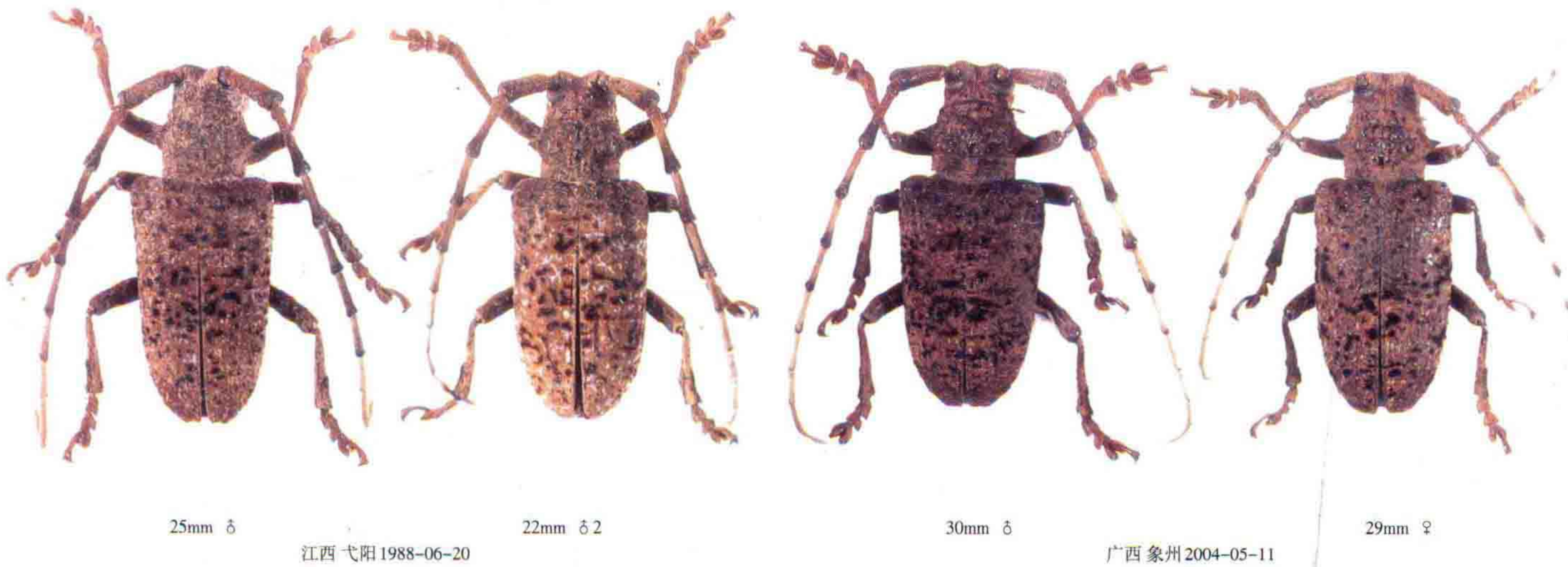
21mm ♀ 2
云南 西盟 2011-06-07

Celosterna approximata Thomson, 1865 Ann .Mus.Civ.Genova,34: 40.
Aristobia approximata :Brongniart,1891 Nouv .Arch .Hist. Nat.ser.3, 3:247.
形态:成虫体长18~36mm。黑色,被橘红色毛纵纹;前胸背板两侧

各具1黑色宽纵纹;每鞘翅有2纵行橘红色近圆形斑。
寄主:麻栎、柚木、荔枝、柑橘,牛肋巴、栎、石榴、腊肠树、帽蛀木,大花紫薇、柿、李、樟木、石梓、锥栗。
分布:云南;老挝、越南、柬埔寨、缅甸、印度、马来西亚。

3158. *Aristobia hispida* (Saunders, 1853)瘤胸簇天牛

3158.1



Cerosterna hispida Saunders, 1853 Trans .Ent.Soc.Lond,(2)2:112, pl.6,fig.6.
Aristobia hispida :Thomson,1868 Physis ,2:178.
 特征:成虫前胸背板不平坦,具隆起或结节。触角第1~3节仅端部具相当多毛,头、前胸背板及柄节淡红棕色具黑色斑点。
 形态:成虫体长20~37mm。黑色,被红棕色绒毛,具许多黑色及白色毛斑,着生黑色长竖毛。触角锈褐色,各节端部黑色。前

胸背板中区具1大形瘤突,约包括8个小瘤突。鞘翅被红棕色绒毛,具许多黑色及白色毛斑,翅端浅凹缘。
 寄主:金合欢类、桑树、漆树、油桐、降香黄檀、南岭黄檀、印度黄檀、橘类。
 分布:广东、广西、贵州、陕西、河北、江苏、浙江、安徽、台湾、福建、湖北、湖南、江西、四川、西藏;越南。

3159. *Aristobia horridula* (Hope, 1831)毛簇天牛

3160. *Aristobia testudo* (Voet, 1778)龟背簇天牛



horridula Hope, 1831 In Gray Zool ,Misc,:2.
Aristobia horridula Lacordaire,1869 Gen. Col,9:327,pl.97,fig.5.
 形态:成虫体长22~31mm。黑色,被棕褐至棕红色毛。触角第3节端半部具似试管刷的丛毛,每鞘翅有许多黑色刺状长竖毛。
 寄主:秧青、柑橘、柳、胡桃、云南松、水马桑、牛肋巴、黄檀、钝叶黄檀。
 分布:台湾、四川、云南;印度、锡金、缅甸、泰国、越南、老挝、克什米尔。