

008947

# 浦江县志





序

《望城縣志》志載望城。我縣第一部社會主義新縣志，經  
半年籌備，三年編纂，現已出版。

浦江山川形勝，地靈人杰。在燭照的歷史長卷中，出現了  
方鳳、吳萊、柳貫、宋濂、曹聚仁等一批著名文人和蔣興傳、張書  
旂、吳邦三、張振鐸等畫壇大家。在長期的革命鬥爭中，湧現  
了許多志士仁人，他們為中國人民的革命事業作出了貢獻。中  
華人民共和國成立后，全體人民團結奮鬥，取得了一個巨大的成就。  
近十年來，堅持改革開放，在社會主義物質文明和精神文明建  
設中開創新的局面。新縣志把千百年來人們征服自然的這社  
會、創造文明的業績記載下來，藉以激勵今人，教育後代。  
我們有幸受命擔任浦江領導職務，在實際工作中深感對  
浦江歷史知之不多，對現實情況了解不暇。新縣志的出版，為我



們在級領導進一步認識形勢，以實際出發進行決策，提供歷史借  
鑑和科學依據，使我們的工作做得更好一些。

編纂縣志是一項巨大的綜合工程。志書的出版是各方面通  
力合作的結果。我們謹代表中共浦江縣委、浦江縣人民政府、感誠  
各部門、各單位為編纂縣志提供資料，感謝全體編輯人員的  
辛勤勞動，感誠上級領導部門的支持和專家學者的熱心指導。

愿全體人民在社會主義的現代化建設中，銳意改革，團結  
奮進，創造出更多的成績，載入新的史冊。

中共浦江縣委書記 趙毅通

浦江縣縣長 張佑靈

一九八一年十一月

# 序

黨的十一屆三中全會以後，我曾在浦江工作，當時是負有纂修縣志之職，便欣然襄展其事。但志稿未竟，我已他調。現在終於完卷付梓，題我作序，盛意難拂。

浦江縣原為古越舊地，東漢興平二年建縣，稱聖安。歷三百九十四年，始廢。唐天寶十三年復建縣，人民在此繁衍生息，創造了物質文明和優秀文化。

新縣志廣泛博采，披沙揀金，在繼承舊志傳統的基礎上力求創新，以新視角、新方法、新資料，綜述歷史和現狀，探求浦江縣經濟、文化諸方面的发展規律。這對發展地方優勢，建設社會主義新浦江，必將大有裨益。

浦江境內千山蒼翠，浦陽江導源東行注入錢塘流域平原沃野，稻穀千頃，庫渠纍纍，壺源江破山北去，夾岸山丘

夏登峰峻蔚郁，經濟資源不乏，晴光雲影，落霞飛煙，靈地鍾秀。俊杰的人民，便是靈秀的精華。

悠悠歷史，雖然災難不斷，但浦江人民聰明睿智，才紹之士踵代不絕。宋元明之時，宋濂等一批文人精研古文學，著滿朝野，近代宜家輩出，發揚中國雅量，影響遠及國外，公及有志之士，投身革命，弘揚民族正氣，不惜捐軀成仁。至於以一己之長，服務於社會，為界的優秀人材，更非一二可數。

如今浦江更是生機勃勃，工農業生產迅速發展，商品市場壓肩折軸，文教衛生日見精專，鄉鎮企業如雨後春筍。昔日城鄉的荒蕪廢廢，慘零愁煙，已一去不復返。

同一浦江因何今昔有天壤之異？那是志奉獻給金甌人民的，就是這一歷史軌迹。

沈才士 一九八二年十二月

## 序

中國歷史，有文字可考的已可追溯到四千二百年以上。在這條雄渾浩蕩的歷史長河中，地方志猶如無數涓涓細流，成為匯成這條長河的一股巨大的水流。歷史上有一些重要的疑案軼事，常常可以從地方志中得到澄清和保存。一部好的方志，是祖國文化的寶藏。方志的編撰，既能增加人們對家鄉歷史的了解和風物的眷戀，又能起到「前事不忘，後事之師」的作用。

現在，新中國成立後第一部浦江县志的修撰工作，即將大功告成，我作為浦江人，實在為之欣喜。我少小離家，如今年逾古稀，而對故鄉的情況所知甚少。感謝縣志編委會的同志經常寄來修志信息和征詢意見的資料，藉此得知修志同志對工作要求嚴肅認真，令人感動。一九八五年九

月，我曾致函表示敬意，并希望修志工作要力避片面浮夸，本着實事求是的原則；事實是第一位的，觀點應根據事實；任何主觀主義、形而上學都是修史修志的大害，希望予以重視，編出一部具有時代精神的、經得起歷史考驗的信史來。

歷史的道路總會有曲折。新中國成立三十多年，其成就之輝煌，為任何旧時代所無可比擬。然而也几經磨難，浦江自然也不可能例外。「文化大革命」十年浩劫及其以前的左傾錯誤教訓慘重，我從切身體會中也留下永遠難忘的印象。解放後我曾兩次回到浦江。第一次是因奔母喪，時在一九六〇年初冬，正是三年困難時期。當時浦江縣建制已撤銷并入義烏縣，浦陽鎮街上冷冷清清，營業的商店貨攤很少。走近自己的村庄，遠遠望去，村落外那一排參天古樹，早已在大煉鋼鐵時被砍得精光，田野里沒有人影。村外那座高

大的关帝庙及其隔邻的寺院，曾是我幼時常游之地，如今也是一堆废墟。我走訪了全村，沒有看到一間新屋，鄉亲衣衫破旧，面有菜色。傍晚在公共食堂里，鄉亲吃的是清湯萝卜絲附有少量米粒的稀飯。派來接待我的干部却為我燒煮大米飯、炖大碗肉，我即使和泪吞食也無法下咽。作为一个党的干部，我怀着負咎的心情，第二天早晨送母亲灵柩上山後，無法不痛苦地告别。

第二次回家是一九八二年春天，已是党的十一届三中全会之後，祖国大地迎来一派生机，浦江县建制也已恢复，城内大街上熙熙攘攘，商業繁荣，工業也随之而兴，教育文化都有發展。我回到家鄉，村中父老笑語相迎，家家戶戶生活虽不算充裕，却都吃上了大米飯。兩番回家，兩番景象。為政者方針政策正确與否，关系国計民生是如此巨大，历



史教訓永值銘記。

如今祖國正處四化建設的偉大新時代，開放改革的政  
策，振興中華的呼聲，震蕩山河，十億人民正在譜寫一首新  
長征的全民進行曲。改變浦江的貧窮落後面貌，趕上全國  
先進地區，尤其是方今世界科技革命一日千里，要趕上世  
界文明先進行列，需要几代人的努力！寄語故鄉父老兄弟  
姐妹以及党政領導幹部，建設高度文明、高度民主的新浦  
江真是任重道遠，衷心希望與祝愿你們努力开拓前進！在  
將來新編的浦江县志中，樹立自己的丰碑。

石西民

一九八七年四月

序

党的十一届三中全会以来，政通人和，百業俱興，此誠所謂盛世修志之盛世。三同志审时度势，乃热心倡議編修縣志，縣領導尤毅然引為己任，列為要務，成立編纂委員會，並邀余參加其事。余素治小學，忝主教席，離鄉既久，且又耄耋，然以盛事難却，因貿然承諾。

若有問於余：如何才能使縣志修好？余答曰：首先必須把資料工作做好。既稱爲縣志，就要考明縣的歷史。要根據確鑿的事實，資料充足才能做到信實。然後才能下斷語。考諸史籍，吾鄉迨如建於東漢興平，初名丰安，至隋而後，滄桑變幻，迄今已渺無遺蹟可尋。及后復置，以浦陽名而承龍王令者，則一般俱謂在唐天寶年間。究竟有無信實之根據？蓋以天寶承開元之治，建縣是否因人口之蕃衍定居浦江者日衆？或系老子「小國寡民」之主張，建縣是否受老子思想之影響？種，具有建縣之條件因素……

唐古文大家韓愈有云：「黃老於漢，佛於晉魏梁隋之間，深慨六朝之



際，道教思想甚盛，一切生殺予奪之權，操諸佛老之手。唐代承六朝佛老勢盛，可能受有  
其老思想影響。唐代大詩人杜甫嘗作秋興詩，其中有一聯「西望瑤池降王母，東來紫氣  
滿函關」。東西方的文化都由道家主宰，所謂西望瑤池降王母，殆用以各鄉各縣的人口蕃  
衍生殖，所謂紫氣東來，亦象征東方文化。蓋佛老勢盛，不特握有生殺予奪之權，而  
且更有編撰歷史之權，前代有名人物的褒貶，政事是非理得與否，抑揚強重之間有  
所抉擇，所撰故事非常範圍，但類皆荒誕不經，不特其多出於烏有，即其人其地亦  
皆在虛無飄渺之間，然終不負有新垣平之詐者，豈非其握有撰史之大權乎！不有  
權何以能編出如此離奇的故事來。

由於開元天寶之際，佛老勢盛，推行老子不圖富貴民之主張付之實施，與實際縮  
小行政區域之實施相符，則可見當時建縣是受有佛老思想影響，因而推之浦江建縣  
伊始在唐玄宗時，其或可信也歟？

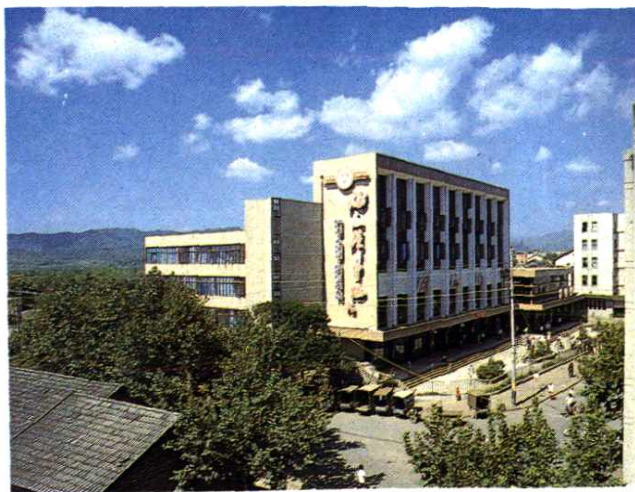
客嘉而笑，睨然而起曰：「吾哉斯言也！此則修志編史其首貴在確證信  
實，庶昭久遠乎？」余應曰：「然！」

張世祿 一九六六年六月

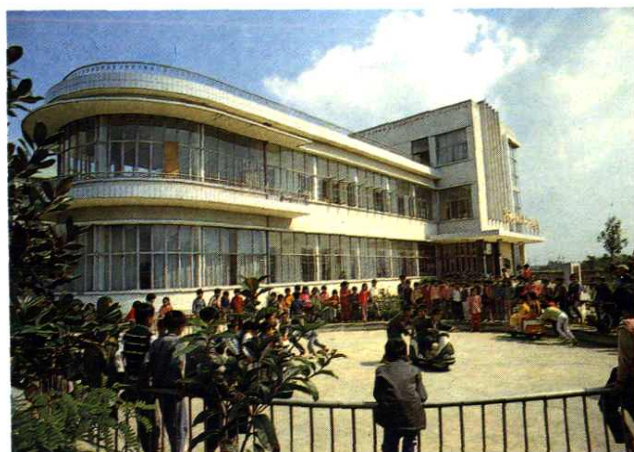




〔北宋〕龙德寺塔  
(浙江省重点文物保护单位)



浦江汽车站



浦江县青少年宫



浦江中学校园一角





浦江县人民医院



浦江至郑家坞公路一段



白马公路桥

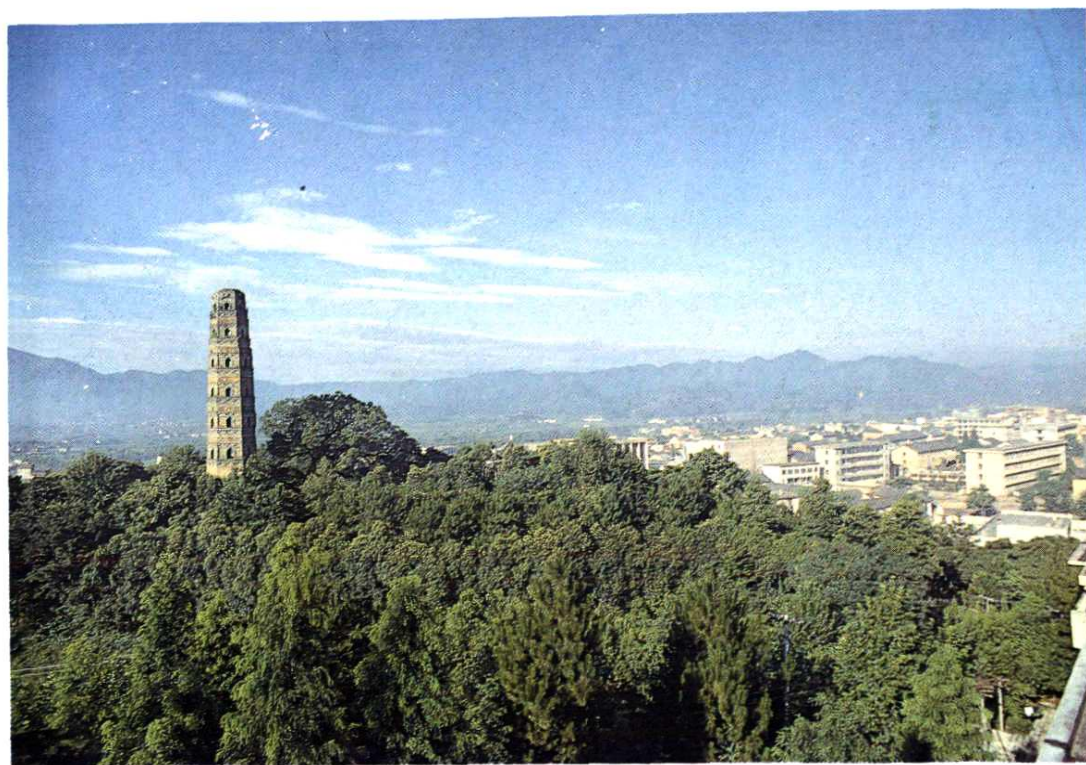


浦江至桐庐公路马岭一段





仙华山



塔山公园





浦江县人民政府办公楼



浦阳镇人民东路一段



浦江剧院门厅



浦阳镇人民广场

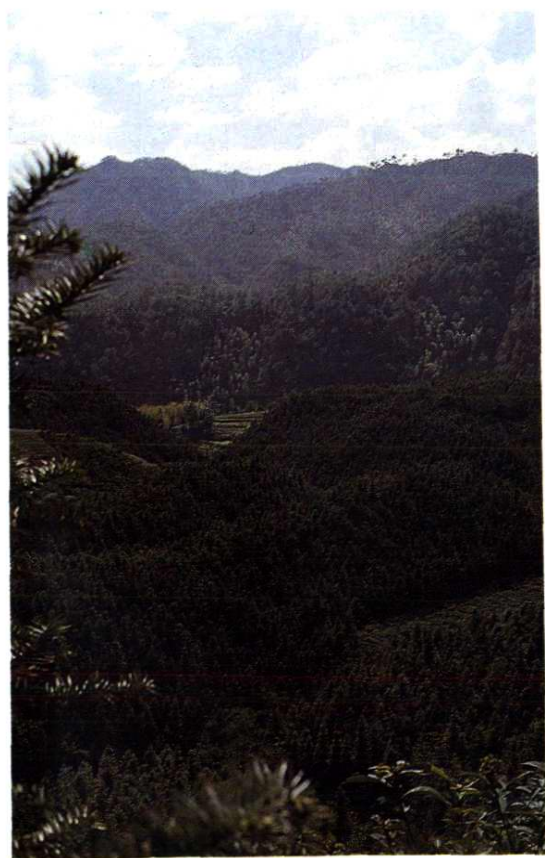




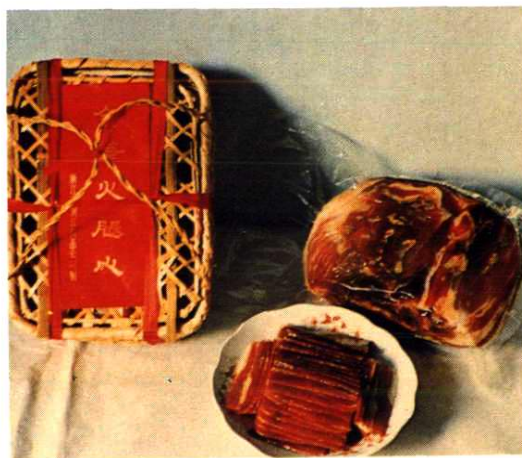
浦江县制刷厂(1988年)



竹叶熏腿 浦江县食品公司



外罗家杉木基地



金华火腿心 浦江县食品公司



杜长金——瘦肉型猪





薛下庄茶园



平一村桑园



绗缝美术童被 浦江县花边厂



花边台布 浦江县花边厂