

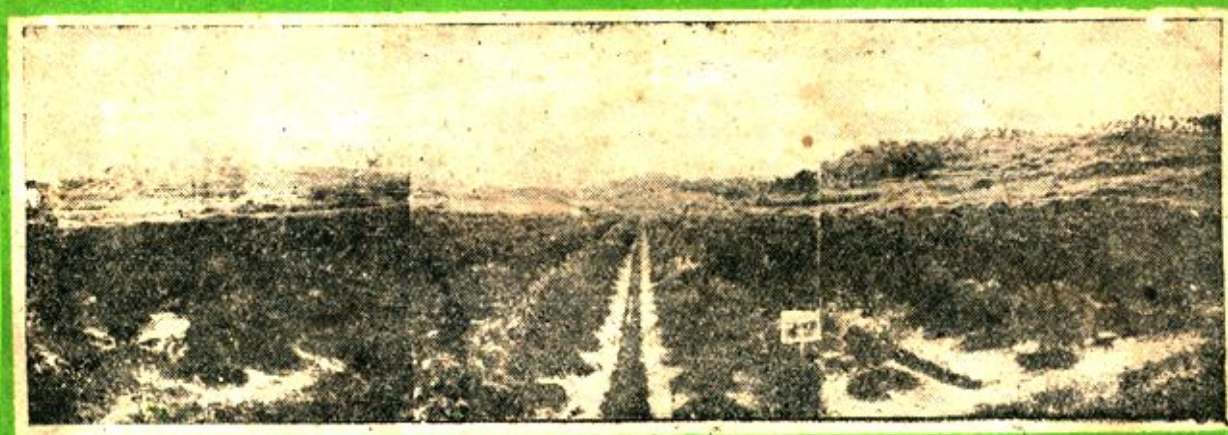
肇 庆 专 区

ZHAO QING ZHUAN QU

水 果 品 种 志

SHUI GUO PIN ZHONG ZHI

(内部资料 注意保存)



广东省肇庆专署科学技术委员会情报研究站

肇 庆 专 署 农 业 局

1962.6.

前 言

遵照省的指示精神，我們在60至61年，分別进行全区水果資源調查。这次調查以农业局为主，科委、林业局，华南农学院高要分院等部門共同参加。一般來說，这次調查收到了預期的效果，基本摸清了我区水果資源的底子，及其主要品种的分布。通过全面鑑定和周密的观察，比較一致的統一了許多同名異种或同种異名的品种名称。同时，掌握了区内各地的稀有名貴及野生品种。所有这些，对发展我区的水果生产事業，都提供了很有利的条件。

这本“肇庆专区水果品种志”共有320个品种，其中一般栽培品种247个，稀有名貴品种63个，野生品种10个。是“水果資源調查”的一个組成部分，而且是主要的部分，全面的調查总结还在整理中。編印这本书的目的是給党委及各有关部門提供資料，預料对指导水果生产和发展水果生产会有一些的作用。如果这本书，确实进一步丰富了水果資源，引起了从事水果工作的同志的注意，我們將感到快慰。

对于从事参加这次調查和所有支持过这个調查的同志們，一并致以謝意。

最后由于調查和整理時間匆促，經驗不足，望多指正，以便进一步調查研究予以补充。

編 者

1962年6月

目 录

前 言

第一部份：普通栽培品种共247种

(1) 柑桔属: 51种	(1—15)
甲、橙类: 11种	(2)
1.甜橙: ①新会甜橙, 柳橙, 半柳橙, 暗柳橙, ②四会甜橙, ③台山金山甜橙, ④香水橙, ⑤水橙, ⑥红橙, 2.酸橙, ①柚橙, ②青檸檬橙。	
乙、柑类: 9种	(4)
1.行柑: ①大神行柑, ②细种行柑, 2.茶枝柑: ①大种油身, ②细种油身, ③大地柑, ④高背, 3.蕉柑, 4.槿柑, 5.杂种柑, 6.广柑。	
丙、桔类: 11种	(8)
1.八月桔, 2.十月桔, 3.九月桔, 4.杂桔: ①大红桔, ②年桔, ③冬红桔, ④朱砂桔, ⑤长春桔, 5.封川白桔, 6.广桔, 7.山桔。	
丁、柚类: 13种	(10)
1.沙田柚, 2.蜜柚, 3.羊额柚, 4.桑麻柚, 5.胭脂脚柚, 6.杂柚, 7.酸柚, 8.无花柚, 9.金兰柚, 10.金钱柚, 11.丝线柚, 12.金山柚, 13.香柚仔。	
戊、檸檬类: 5种	(14)
1.红檸檬, 2.白檸檬, 3.黄檸檬, 4.意大利檸檬, 5.香檸檬。	
己、枸橼类: 2种	(15)
1.香橼, 2.佛手。	
(2) 金柑属: 2种	(15)
1.金柑: ①江南种, ②柳枝种。	
(3) 荔枝: 37种	(16)
早熟种: 12种	(18)
1.三月红, 2.四月荔, 3.犀角, 4.圆枝, 5.大荔, 6.砂荔, 7.新风, 8.芝麻荔, 9.虫仔荔, 10.胭脂果, 11.甲由荔, 12.黄皮荔。	
中熟种: 2种	(19)
1.妃子笑, 2.玉荷包。	
迟熟种: 23种	(19)
1.白荔子, 2.挂绿, 3.郑恩西, 4.雀仔愁, 5.谷列荔, 6.进奉, 7.水代, 8.状元红, 9.八角荔, 10.火山荔, 11.山枝, 12.一品红, 13.黑叶, 14.香荔, 15.尚书怀, 16.桂味, 17.淮枝, 18.公食婆口香, 19.谷沙荔, 20.糯米糍, 21.白糖罂, 22.鸭头绿, 23.禾连。	
(4) 龙眼: 7种	(23)
1.大乌圆, 2.鸡眼, 3.蕉核, 4.石硖, 5.金漆核, 6.花壳, 7.早果。	
(5) 梨: 24种	(24)
甲、红梨类: 4种	(25)
1.淡水梨, 2.莱阳红梨, 3.梅湾旱地早梨, 4.蜜梨。	

- 乙、青梨类：9种..... (25)
 1.大青梨，2.青梨，3.官田青梨，4.暗青梨，5.粉青梨，6.牛奶青，7.大
 釘梨，8.鉄梨，9.慈梨。
- 丙、黄梨类：11种..... (27)
 1.椰心梨，2.车篤梨，3.小叶黄梨，4.早梨，5.木花梨，6.大水梨，7.牛
 头梨，8.尖叶梨，9.中秋梨，10.涩梨，11.蜜糖梨。
- 丁、雪梨类：3种..... (28)
 1.鵝蛋梨，2.雪梨，3.上川雪梨。
- 戊、棠梨类：6种..... (29)
 1.大棠梨，2.小棠梨，①狗青梨，②高树梨，③飯梨，④臭屎梨，3.野生
 棠梨。
- (6) 李 类：16种..... (30)
 1.南华李，2.珠李，3.青竹李，4.高李，①高脚高李，②矮脚高李，5.牛
 羔李，6.紅花李，7.出世紅，8.紅心李，9.桂花李，10.滑李，11.砂李，
 12.青李，13.大核李，14.桃果李，15.牙屎李，16.猪血李。
- (7) 柿 子：10种..... (32)
 1.大紅柿，2.东安柿，3.水柿，4.大柿，5.扁柿，6.鵝心柿，7.漚柿，
 8.湿柿，9.毛柿，10.山柿。
- (8) 风 栗：6种..... (34)
 1.油栗，2.糠栗，3.毛栗，4.錐栗，5.米栗，6.黎索。
- (9) 黄 皮：6种..... (35)
 1.白糖黄皮，2.大黄皮，3.甜黄皮，4.早熟黄皮，5.山黄皮，6.蜜糖黄皮。
- (10) 芒 果：9种..... (36)
 1.呂宋香杞，2.夏茅香杞，3.土种杞，4.扁桃杞，5.象牙杞，6.牛杞，
 7.鷹咀杞，8.合头杞，9.白花杞果。
- (11) 枇 杷：1种..... (38)
 白花枇杷。
- (12) 桃 类：7种..... (38)
 1.甜桃，2.飯桃，3.鷹咀桃，4.賀春桃，5.苦桃，6.頻桃，7.酸桃。
- (13) 梅 类：9种..... (40)
 1.甜梅，2.酸梅，①青梅，②白果梅，③白梅，④桃梅，⑤李仔梅，3.水
 梅，4.黄梅，①大种黄梅，②小种黄梅，5.櫻咀梅，6.胭脂梅，7.細梅，
 8.口梅，9.省梅。
- (14) 楊 桃：2种..... (41)
 1.甜楊桃，2.酸楊桃。
- (15) 番石榴类：8种..... (42)
 1.胭脂紅，①早水，②中水，③迟水，2.花稔，①高枝，②密叶，③大罗
 柚，④十一月种，⑤米仔。
- (16) 安石榴：1种..... (44)
- (17) 爾： 1种..... (44)

- (18) 橄 欖: 6 种 (45)
 1. 白欖, 2. 黃欖, 3. 烏欖, ① 油欖, ② 牛牯欖, ③ 糠欖, 4. 青欖, ① 腊鴨欖, ② 福州欖。
- (19) 蒲 桃: 1 种 (46)
- (20) 仁 面: 1 种 (47)
- (21) 紅桂木: 3 种 (47)
 1. 甜九合果, 2. 酸九合果, 3. 甜酸九合果。
- (22) 苹 婆: 1 种 (48)
- (23) 楊 梅: 1 种 (48)
- (24) 甘 蕉: 12 种 (49)
 甲、香蕉: 6 种 (50)
 1. 高芭种, ① 大种高芭, ② 黃身高芭, ③ 高把高, 2. 矮芭种, ① 普通矮芭种, ② 細种矮芭, ③ 油蕉。
 乙、大蕉: 2 种 (51)
 1. 高芭, 2. 矮芭。
 丙、粉蕉: 1 种 (—)
 丁、沙香: 1 种 (—)
 戊、粉沙香: 1 种 (—)
 己、抓蕉: 1 种 (—)
- (25) 波 蘿: 4 种 (52)
 1. 无刺卡因, 2. 金山种, 3. 紅毛梨种, 4. 土种。
- (26) 木波蘿: 1 种 (53)
- (27) 木 瓜: 5 种 (53)
 1. 岭南木瓜, 2. 捷克木瓜, 3. 普通木瓜, ① 长身果, ③ 圓身果, 4. 硤死蟻。
- (28) 番荔枝: 1 种 (54)
- (29) 人心果: 1 种 (55)
- (30) 无花果: 1 种 (55)
- (31) 銀 杏: 1 种 (55)
- (32) 果 蔗: 3 种 (55)
 1. 玉蔗, 2. 紅皮蔗, 3. 三八蔗。
- (33) 西 瓜: 1 种 (56)
- (34) 香 瓜: 3 种 (56)
 1. 枕头形香瓜, 2. 青花皮香瓜, 3. 白瓜形香瓜。

第二部份: 稀有名貴品种共63种

- (1) 柑桔类: 10 种 (57—59)
 甲、橙类: 4 种 (57)
 1. 上叠无核明柳橙, 2. 石基及梅塘格木塘无核香水橙, 3. 平罗上叠, 新屋坡无核水橙, 4. 金山橙。

乙、杂交柑类：4种	(58)
1.贡柑, 2.柑橙什种, ①红皮柑橙杂种, ②青皮柑橙什种。	
丙、桔类：2种	(59)
1.五月桔, 2.金山桔。	
(2) 梨类：14种	(60)
1.大银梨, 2.金山沙梨, 3.梅阁红梨, 4.梅湾沙梨, 5.香梨, 6.大叶黄梨, 7.青雪梨, 8.香水雪梨, 9.大暑梨, 10.鸭梨, 11.非州鸭咀梨, 12.美国沙梨, 13.两熟红梨, 14.雪梨。	
(3) 荔枝：7种	(63)
1.芝麻荔, 2.挂绿, 3.鸭头绿, 4.细核黑叶, 5.细核糯米糍, 6.新兴香荔, 7.黄皮荔。	
(4) 龙眼：4种	(64)
1.特角, 2.硯州龙眼, 3.大种牛眼, 4.大木眼。	
(5) 桃类：6种	(65)
1.天馬山甜桃, 2.仙桃, 3.秋桃, 4.大仙桃, 5.蟠桃, 6.蟠桃。	
(6) 黄皮：5种	(66)
1.糖鸡心黄皮, 2.无核黄皮, 建城、台山、新会、无核黄皮, 3.独核黄皮, 4.鸡心黄皮, 5.迟熟黄皮。	
(7) 柑果：3种	(68)
1.吕宋香柑, 2.夏茅香柑, 3.象牙柑。	
(8) 枇杷：1种	(68)
(9) 苹果：6种	(68)
1.台山苹果, 2.加拿大苹果, 3.新会苹果, 4.高要苹果, 5.高鹤苹果, 6.开平苹果。	
(10) 葡萄：2种	(69)
1.青葡萄, 2.紫葡萄。	
(11) 柿类：2种	(70)
1.无核牛心柿, 2.无核鸡心柿。	
(12) 椰子：3种	(70)
1.上下川椰子, 2.北斗椰子, 3.斗山椰子。	
(13) 桔红：	(70)

第三部份：野生品种，共10种

(1) 油渣果：1种	(71)
(2) 油甘：1种	(71)
(3) 山竹瓜：1种	(71)
(4) 山柿：1种	(72)
(5) 万寿果：1种	(72)
(6) 山黄皮：1种	(72)
(7) 酒醉勒：1种	(72)
(8) 山渣：3种	(72)
1.甜山渣, ①小白皮, ②大白皮, ③平底山渣, 2.酸山渣青皮种。	

第一部份

普通栽培品种

(1) 柑桔屬 (Citrus, Linn)

品种来源及分布:

本区柑桔栽培历史已有200多年之久,初步調查有六个种类51个品种,以四会县最多,集中于黄田、清塘等公社,新会县集中于环城、三江、古井、礼乐等公社。其次高鹤、德庆、封川、台山、开平、怀集等县,均有种植,但面积較少。

特征特性:

柑桔是芸香科(RUTACEAE)柑桔屬 (CitrUS, Linn) 后生柑桔亚属 (METACITRUS, Tana) 而甜橙、酸橙、柚、檸檬、枸橼等和柑桔属同科同属,但分属于初生柑桔亚属 (ARCHICITRUS TanaKa) 有其共同之点,是常綠的乔木或灌木,常具有棘刺,叶互生,原为羽状复叶,但变化为单叶状革质,有半透明油泡突,叶柄上有箭叶,叶柄与叶片之間多具有裂痕,花白色或淡紅色有香味,腋生或簇生,小繖状花序亦有单生,花萼3—5裂环状或瓶状,花瓣4—8片,通常5片,长椭圆形,质厚复瓦状叠合,雄蕊20—26本,着生于花盘上,按品种不同而异,子房由8—15室合成,花粒粗肥,叶早落,具有头状柱头,胚珠每室为4—8列,果实柑果多室,每室内有种子1—8顆。每年一般抽梢3—4次(1—2月, 4—5月, 7—8月, 10—11月),开花一次(1—2月), 11—1月收果。一般采用圈枝和嫁接繁殖, 2—3年結果。

甲、橙类: 甜橙、滑身仔、半柳橙、全柳橙、暗柳橙、无核明柳橙、无核香水橙、无核水橙、青檸檬橙、金山橙、香水橙、紅橙、水橙、紅皮柑橙、青皮柑橙、柚橙。

乙、柑类: 行柑(大种行柑、細种行柑)甜柑、大种油身、細种油身、大地油身、高督柑、蕉柑、槿柑、杂种柑、普通貢柑、山貢柑、广柑。

丙、桔类: 五月桔、八月桔、九月桔、十月桔、年桔、大紅桔、酸桔、馬屎桔、金錢桔、山桔、長春桔、冬紅桔、朱砂桔、甜桔、广桔。

丁、柚类: 沙田柚、羊額柚、桑麻柚、胭脂柚、杂柚、酸柚、金兰柚、金銀柚、香柚仔、金山柚、甘肅柚、密柚。

戊、檸檬类: 紅檸檬、白檸檬、黃檸檬、意大利檸檬、酒餅勒。

己、枸橼类: 香橼、佛手。

甜橙 (C. sinensis, Osbeck)

品种分布及特征特性:

①新会甜橙: 該县志完146年前已有大量种植,初期以半柳橙始栽培于环城公社东甲大队和乐公社两地,由于以往统治者的欺榨夺以为貢品,故种植者渐少,以改种滑身仔为多,其次有柳橙、全柳橙、暗柳橙等。

②四会甜橙: 在80多年前由新会引种后实生变异而得。其品种有甜橙、柳橙、香水橙、水什种橙、貢柑。生势旺盛,果形大,丰产性强,一般株产100—200斤。

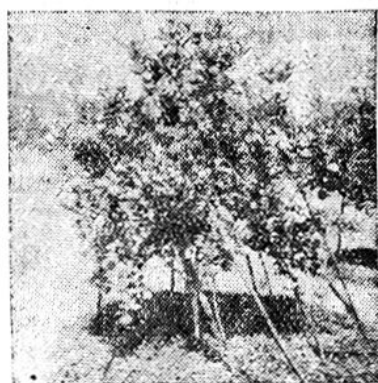
③台山金山甜橙（近无核种）：在20多年前引种于美国金山橙实生而得。

④郁南无核甜橙（明柳、香水橙、水橙）：集中于郁南县南江口公社，栽培无核香水橙历史已有100多年，数量一株，产地：石基大队，来自民间珍存。无核明柳橙：栽培已年，产地：上叠大队，自广西省柳州引来。无核柳橙：栽培历史已有50年，数量：2株，新寨大队，是从广州花地购回四株盆景，种生一株后繁殖两株已有30年树龄。无核水橙历史已有30年，数量：一株，产地：上叠大队，是从德庆悦城向广州花地果苗贩购得的。水橙；产地：格木塘生产队，是与石基大队同源。无核水橙：数量5株，产地：格木塘生产队周衡和，乃来自德庆悦城。无核水橙；数量：2株，产地：格木塘生产队社员刘养，乃州花地。无核水橙；数量：一株，产地：平罗大队，乃来自前地主手里，来历未明，现树年，并繁殖有5株，均是无核种。

⑤高要香水橙，源于四会及新会。高鹤的香水橙，源于新会。开平香水橙，源于新会。

树冠稠密半圆形或圆锥形，树皮褐灰色，枝条间有刺，叶广卵形，叶肉厚，叶面平滑有光泽，全缘或稍具锯齿，叶翼狭阔不一，花白色，香味浓厚，果球形，亦有稍长圆或扁圆等。果皮橙黄色或血红色，皮平滑而柔韧，不易与果肉脱离，果心小而充实，果肉柔软彼此不易分离，果汁多，香气浓厚，种子有或无，卵形或长形，子叶白色。

甲、橙类(附图)



1. 甜橙

①新会甜橙：

植物学特性：

树冠半球形，生势较壮大，8年生的中等树，高达250公分，枝干扩散，伸长而疏，色，边缘有微缺刻，有不明显的叶翼，果柄短而粗，长约2—3公分，果形中等大，十字形橙黄色或橙红色，但较柳橙暗，不明显，光滑而无纹。常具有小量斑痣，油胞圆小，排列平滑，果蒂不饱满，不突起而略平，果脐端圆饱满，常有一金钱圈状，果皮厚度约0.3公分，—12个排列整齐与皮紧密，砂囊，细长纺垂形，排列紧密结实，橙黄色，果汁量中等，味糖分高，酸度低，糖酸度比例于30—40:1，为世界上橙类糖份最高的纪录，果心小而柔软饱满种子2—5粒，果重1.5—4.5两，品质优良。

生物学特性:

春梢在大寒后十天左右抽出,至春分后3—4天停止,梢长8.3—14.8公分,秋梢于大暑至处暑间发生,一年有3—4次梢生长;而中年树,一般春、秋两次梢。花蕾期:雨水后3—5天开始,惊蛰盛开,春分花凋,花期约30—32天,满果期由花凋始至7月底,尤以5月为多。成熟期:11月下旬,该品种适应性较大,曾引种于我省汕头专区的饶平,本区的四会及广州均表现良好,树龄约20年,以8—9年生为丰产期,单株产约达80—100斤,其抗性于甜橙中属稍强者,耐贮藏。

柳橙(又称:明柳橙):

果皮有明显的沟纹,从果蒂直通脐部,果重一般最小约1.5—3两,皮较厚,种子小,(一室二粒)退化者多,味最腻甜,全无酸味,耐贮藏,一般可藏至次年2—6月,风味仍佳。

半柳橙:

果十字形,果大小与明柳相同,而果皮上之沟纹,仅至果中部,油胞较粗,果汁较明柳多,产量较高。

暗柳橙:

柳纹不明显,且分散,品质与上同。

②四会甜橙:

果圆球形,果皮紧实,橙黄色,常具沙皮及痣纹,油胞细圆形,平而不突起,排列甚密,果蒂微凹陷,有不规则的放射沟,萼片块存下并,果顶端具有大金钱圈,不正的圆形,果瓢囊12个,砂囊紧结;纺垂形,顶端稍尖,糖酸比率17—20:1,水份多,清甜爽,渣稍多,种子10—13粒。

③台山金山甜橙:

品种来源于美国旧金山,分布于德庆县悦城公社,实生种植有20年历史。台山县金山橙,分布在附城公社,光明大队常兴里园围屋边,实生种植20年历史,绿叶层高130—170公分,宽80—100公分,干高100公分,干周径40公分,主枝2条。另一株树龄七年,生势好,树高250公分,绿叶层高150公分,宽200公分,分枝多,干周径22公分,枝绿褐色带纹,叶腋生有短刺,单身复叶,叶片稍厚浓绿,长8.5公分,阔5公分,果黄色;果顶有似金钱形的圆圈,并有两个小突起状,果重最大6两,一般4—5两,果皮稍薄,橙红色,味清甜而香,多汁无渣,核小或无核。

④香水橙:

分布于高要、高鹤、开平等县,是近年来发展的,主要特点外观美丽,果形椭圆形或扁圆形,皮橙黄色,如充分成熟橙红色,皮厚约0.3公分,果顶端微凹,果肩不大,萼片青色,果蒂微平,油胞较突起。叶大,叶及果均有浓香,果汁多,甜中带酸,风味良好。果重最大14两,一般为5—6两,果阔6.2公分,高6.5公分,瓢囊10个,果心小,约0.86公分,砂囊,壁甚薄、饱满、长椭圆形、结构较紧密,糖酸比10—11:1,种子8—10粒,单株产一般150—200斤。

⑤水橙:

树高大、叶大,稍薄、叶较尖,叶果均有浓香,果形长圆形、果皮黄红色,略粗糙,油胞较疏而大和突起,果肩稍下垂,果蒂微凹,萼片宿存,果皮厚0.3公分,果阔6.5公分,高6.3公分,果心阔1.1公分,瓢囊11个,砂囊汁饱满,长纺垂形,果汁特多,风味香甜,酸度较低,一果约有种子16—18粒,多饱满,而少退化,冬至后成熟,耐贮藏,丰产性强,一般实生树单株产500

— 600斤，園枝樹單株產200—300斤。

⑥紅橙：

分布于新兴，樹冠成扁形，枝條粗壯，葉形大，中脈明顯，側脈不明顯，有細小葉翼，果扁球形，紅色帶青綠，油胞大，圓形飽滿而突起，果蒂部有突起而明顯的放射溝，果頂端略凹陷，萼片銳，種子大，胚淺綠色，果闊6.8公分，砂囊大，橢圓形，排列較疏松，果汁多，肉質爽甘香，清甜可口，種子發達，平均種子17粒。

2.酸橙 (CAURANTURNLINN)

①柚橙：

植物學特性：

有柚與橙雙方特征，樹冠半長形，樹高200公分，葉長卵形，先端尖，葉翼大，花白色，果比橙大而圓形，具有橙的風味，但帶酸，果皮厚而比柚薄。

生物學特性：

抽梢期：第一次1—2月，第二次2—4月，第三次5—6月，第四次8—9月（具有耐寒和耐旱性）。開花期：第一次1—2月，第二次3月，第三次5月，第四次9月。落果期：4月下旬—5月下旬。收穫期：10月底—11月中旬。

②青檸檬橙：

以甜橙或香水橙嫁接青檸檬而獲得，具有甜橙品質和檸檬的耐寒、耐旱、耐瘠的特性，對自然條件要求不嚴格，壽命可達17—18年之久。

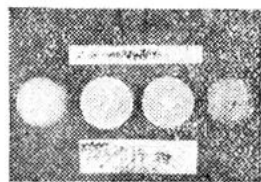
乙、柑類 (CITVS NOBILIS LOUR) (附圖)



品種分布及特征特性：

新會縣環城、三江、古井、雙水等公社。四會縣黃田公社萬洞、坭壆、進步等三個大隊，塘公社獨崗大隊，其次，高鶴、德慶、封川等縣亦有小部分栽種。栽培歷史最久的要算四會傳說在200年前由一秀才攜種回鄉（現種子黃田公社與石狗公社交界的牛尾地方）然後發展至沙、西柑清塘公社、黃田公社、石狗公社等地。新會茶枝柑栽培歷史有100多年之久。

1. 行柑 (附圖) :



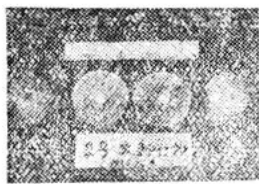
植物学特性:

是四会栽培最普遍品种, 树形健壮, 高大、高达 450—500 公分, 树冠开张闊 645 公分, 干高 45 公分, 干周 51 公分, 叶大而圆, 比甜柑叶稍薄, 大种行柑比細种行柑为大, 单叶互生, 单身复叶, 叶稍厚, 叶缘具圆锯齿, 全微波状, 无叶翼, 叶柄短, 叶脉微而不显, 叶面浓绿光滑, 背面浅绿, 枝条柔软下垂, 二年生枝条青绿色, 花萼五片长而细小, 果圆形或扁形, 金黄色带微绿, 果面光滑, 无瘤状突起, 无果尖, 果梗顶平坦, 扁大, 蒂颈短, 果皮薄, 易剥, 果肉颜色淡黄, 果肉疏松脆口, 味道清甜, 香味浓, 果汁多, 果皮黄色, 油胞明显, 且大, 有果心果脐, 果心空, 果心闊 0.1—0.2 公分, 白色, 組織结构松软两端狭长, 中柱头闊 0.6 公分, 瓢囊 10—11 个, 易分离, 多为肾形, 砂囊最大, 椭圆形排列较松, 为橙红色或黄色果汁, 糖分高, 糖純 13°, 酸度低, 肉质极爽脆可口。結果枝长, 柔软不垂甚美丽。

生物学特性:

一年抽 3—4 次梢, 始花期: 2 月 20 日, 盛花期 3 月底, 末花期: 4 月初。成熟期: 11 月下旬前后丰产性强, 皮薄果大, 一般 4—5 个果一斤, 最高果重 6—7 两, 味清甜爽口, 惟核较多, 耐貯藏, 可至次年 5—6 月, 因該地对本种多用实生繁殖, 多为大叶行柑、小叶行柑及柳叶行柑, 該品种抗性弱, 怕水浸, 忌晒, 因果皮薄, 易爆皮及干果, 因其果大水份足, 落果亦多。

①大种行柑 (附图) :



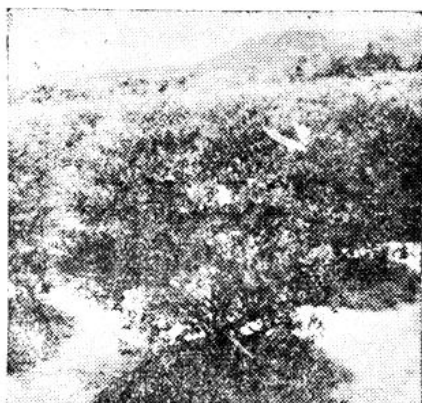
果大扁圆形, 果皮黄色 (采收时黄绿色) 皮光滑甚薄, 质脆, 油胞平生细小而致密, 由于皮薄, 果形稍现敛状, 果扁较平, 果顶端有瘤状突起, 萼片五片而明显, 蒂端平, 果闊 7.3 公分, 高 6.4 公分, 果皮厚 0.3 公分, 果心大 1.2—1.6 公分, 半中空, 甚松软, 瓢囊 11 个, 砂囊大, 橙红色菱形, 排列规则, 种子较多而饱满, 一果 13—14 粒, 糖鏡测定糖份为 11.70%, 含酸 2.17%, 肉质爽甜, 松脆多汁, 甜酸适中渣少。

②細种行柑:

果形扁圆而小, 果色暗青黄色, 油胞小而密, 大部分下凹, 果蒂部及顶部较平, 萼片五片, 果

闊5.2公分，高4.5公分，皮薄0.2公分，果心小而充實，闊0.9公分，砂囊形狀大小不等，較短小，排列疏，鮮紅色，汁多，味酸甜渣稍多，種子發育良好，一果十粒。

2. 茶枝柑（又稱：大紅柑）（附圖）：



植物學特性：

以新會栽培面積最大，其次以四會（乃是从新會茶枝柑實生而得），以往每畝最高達10,000斤以上，一般產量3,000—5,000斤。枝葉細而婆娑，分枝多，枝條柔軟短細下垂，葉細而幼尖，故有茶枝柑之稱。實生者刺多，果扁圓形，金黃色，蒂部下凹，有幾條放射溝紋，果頂端大而平微凹，萼片五片，暗青色，油胞大而平生，比較疏，皮稍粗燥，果闊0.62公分，高4.6公分，果心空而彎曲，中空0.7公分；瓢囊11個，砂囊大，似紡錘形或橢圓形，橙紅色，排列疏松，飽滿，汁多，味清甜，肉質較柔軟，渣稍多，種子中等大，一果26—27粒，新會大紅柑則12—15粒。

植物學特性：

該品種抗性弱，怕旱、怕澇、怕風，好陰生，適宜較濕潤的環境生長，蟲害亦多，成熟後不能久留在樹上，冬至前不採果變酸多渣，水分增加。隔年結果稍顯著，2月中旬春梢生長，開花期：2月下旬—3月底是柑類最遲者，成熟期：10月下旬。

新會茶枝柑有四個品系：細種油身柑，大種油身柑，大地柑，高督柑，以細種油身品質優，大地柑品質較差，但產量較高，高督柑產量最低品質亦最差。

①大種油身（又稱：大地油皮）：

果型中等，枝條較細種油身硬，樹勢中等，產量次於“大地柑”，群眾評價很好，有發展途。

②細種油身（又稱：油皮仔）：

果扁圓形，果型較小，肉柔軟，品質優良，枝條柔軟，樹較矮，且耐寒。產量中等，次於大種油身柑。

③大地柑：

果皮粗，渣多，果型大，汁少，品質不良，枝條較硬，樹形最大，產量高。

④高督柑：

蒂部較高，果形長，果大小與大種油身柑接近，品質最美，產量最低。

3.蕉柑：

主要分布在開平、梁金山農場，新會也種植不少，其次台山亦有引種。枝條較細小，節間短，斜生，果較少而堅實，開花期：2—3月，成熟期：12—1月。

4.極柑：

主要分布于四會。葉小，單身復葉黃綠色，葉片除比貢柑稍小，形狀和樹勢都與貢柑近似；果形扁圓形，鮮紅色，果頂平，果皮稍厚，硬而較粗糙，果汁多，清甜，果重5兩左右，一果種子6—7粒，但產量不高，國營大民生果園兩株共產20多斤，最高有40斤左右，繁殖力也不強。

5.什種柑：

植物學特性：

新會縣三江公社深呂大隊，第一生產隊的獅子園。4年的植株高100公分，主干周徑（離地面30厘米處）12.5公分，樹冠開張形，樹冠闊（10株平均）東至西150公分，南至北120公分。1—2年生的枝梢青綠無絨毛，葉為單身復葉，花白色，單生于葉腋，葉濃綠，果圓形，黃綠色，表面光滑，果實闊17公分，高16公分，果重1.2兩，汁果頂圓頭形，皮厚1.2公分，無腊質，易剝，果肉淡黃色，果肉酸甜，苦澀，汁多。

生物學特性：

抽梢期：第一次1—2月，第二次5月，第三次8月，養分充足每月均抽梢。開花期：2—3月。落果期：5—6月，吹風下雨或養分少，會增加落果。定果期：6—9月。成熟期：12—1月，果實能貯藏一個月，產量高，風味不佳，微酸，帶微澀。

6.廣柑：

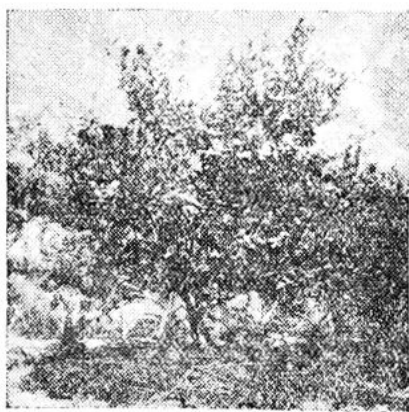
植物學特征：

公布封川南丰公社民華大隊，樹圓形，株高400公分，1—2年，生枝條呈三角狀，青色無絨毛，有小刺，葉互生，單葉，濃綠色，葉光滑，葉圓，葉端尖。花圓形，黃白色。果重3—4兩，闊3.2公分，高3公分，果皮光滑，淡紅色，有光澤，果頂橢圓形，基部為微凹，果皮厚0.2公分，易剝開，果肉淡黃色，厚度為3.7公分，果肉纖維少，果肉細致，果汁多，味香甜，一果種子10粒，淡綠色，卵形。

生物學特征：

抽梢期：第一次1—2月，第二次4—5月，第三次7—8月，第四次10—11月。開花期：3月上旬—3月下旬。成熟期：11月中旬—12月初，抗性強，但抗旱抗澇差。

丙、桔类 (CITRUS DELLOSA TENORE) (附圖)



分布及品种栽培历史:

主要分布新会县礼乐、环城、三江、古井、双水等公社，共达8,000多亩，品种居多者以四会县，尤其黄田公社万洞大队。以上两县栽培均已有一百年以上之久，其他顺次德庆、高鹤、罗定、新兴等县亦有部份种植。

主要品种特征特性:

1. 八月桔 (又称: 沙糖桔, 按其皮色特别红者亦称: 红皮八月桔) (附圖)



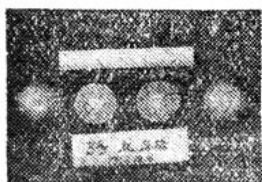
100多年前引种广州的盆景栽于四会黄田公社进步大队，树形高大，树冠半球形，20年生圆枝树，高达460公分，树冠南北630公分，东西524公分，叶大而圆，叶色特别浓绿，果扁圆形，果皮疏松，橙红至鲜红，皮较粗糙，有瘤状突起，果皮厚0.2—0.3公分，萼片甚少，单纯常宿存，果濶5.8公分，高3.7公分，果心中空，濶1.2公分，瓢囊10—12个，内壁薄，砂囊为橙红色，大而饱满，呈椭圆形或纺锤形，排列整齐，结构甚松，果汁丰富，味浓甜蜜，为桔类中品质最上盛，渣甚少，果含种子10—13粒，丰产性强；一般单株产50—100斤，最高达600—700斤，惟落果较多。成熟期：8—9月初，并不能久留树上，如冬至前后采收，则果肉离皮、渣多，变涩，适宜于水份充足的土壤生长。

2. 十月桔 (附圖) :



据四会县黄田公社万洞大队群众反映；自有柑桔栽种即有十月桔，与柑同源历史，可能属原产，多用实生繁殖，故有大种十月桔、细种十月桔，树形高大，球形，20年生圆枝繁殖，树高480公分，树冠阔600—700公分，树皮光滑，枝叶浓绿，枝条柔软，果扁圆形，果皮朱红，带绿色，果皮较粗燥油胞小而密，稍曲突起，部分下凹，果顶端稍凹陷，蒂部不平，无放射沟，阔5公分，高4公分，果皮厚0.35公分，果心中空，阔1—1.2公分，瓢囊11个，橙红色，砂囊中等大，甚饱满，椭圆形，排列疏松，果汁多，含糖14%；酸亦稍高，肉质柔软，味最清甜，一果种子22—24粒，稍欠香味，个别品种，渣较多。成熟期：2月底至3月初，开花期：3月初，成熟期：冬至前几天。座果率高，未成熟时果甚硬，果形小，有裂果现象，果重1.5两，最高单株400—500斤，大小年不显著，抗性甚强，耐浸，寿命长，有发展前途。

3. 九月桔 (附圖) :



据四会县黄田公社万洞大队，柑桔专业队长同志反映：是由当地的甜柑与十月桔花粉，杂交变种而得，最初只有1—2户栽种，以后逐渐发展，到现在已有100多年历史，多采用圆枝繁殖。树势弱，枝条稀疏。叶色带青绿，叶稍长。果扁圆形，果重2两，果皮光滑，组织结实，皮色橙黄，充分成熟时鲜红色，油胞平大，圆形，分布较密，果蒂端有小瘤状分布，果顶端之间有小金钱圈，萼片五片甚少，常宿存，果阔5—5.5公分，高3.5—4公分，皮薄0.2—0.25公分，果心中空，阔1.2—1.5公分，瓢囊10个，砂囊排列紧密饱满，为袋状橙红色，果汁丰富，清甜带酸，肉质爽脆渣少，果实品质好，稍耐贮藏。成熟期：冬至前8—10天，丰产性不强，一般单株产50—60斤。

4. 杂桔类:

杂桔类中比较有鲜食的价值的大红桔(搭桔)，而最大宗，而又最普遍的是年桔，(因成熟供年节，人皆喜爱)。杂桔类中的酸桔(山桔)，马屎桔常提供柑桔作优良砧木，一般反映良好。

①大红桔(四会县万洞又称：塔桔)：

分布于四会万洞、云浮县的腰古，水东及云雾山等地。果扁圆而大，果成熟朱红色，光泽美

丽夺目，果皮较光滑，果蒂端有几处下凹的放射线沟，果汁丰富，味清甜，稍带微酸，一果含种籽20—21粒，适应性强，丰产性强，又可作观赏，惜不耐贮藏，成熟期：11月中旬。

②年桔：

以新会县年桔栽培最多最久，有100多年的历史，以礼乐公社为著，其次四会县黄田公社万洞大队栽种有70—80年历史。按果形的大小分为大红桔（大种年桔），冬红桔（年桔）。树形高大，树冠半球形，枝叶浓密，叶细而尖较厚，中脉明显突出，果扁圆形，果皮浅黄色，皮肉较紧密，果肩平，果蒂微凹，果顶端平，萼片五片，颜色不鲜明，油胞细小，密致平生，皮光滑，果阔4.2公分，高3.4公分，果心中空，瓢囊10个，果汁丰富，味酸甜，一果含种籽22—24粒，渣稍多。成熟期：12月上中旬，丰产性强，一般单株产100—200斤，最高800—900斤。

③冬红桔：

果大如细地油柑，产量中等，与大红桔肉味相近，但较酸。

④硃砂桔：

果形大，成熟后暗红色，叶大浓绿色，分枝多，皮厚，汁少，生长快，粗生较耐浸，产量高，单株产40—60斤。

⑤长香桔：

作观赏用的，叶细黄绿色，果形小扁圆形，红黄色，薄皮，味酸，粗生快长。

5. 封川白桔（又称：甜桔）：

果肉清甜，松脆，且常有蜜糖味，果未熟即甜，皮薄有光泽，丰产性弱，是封川县地头公社优良品种。

6. 广桔：

分布于封川南丰公社冠雄大队，第二小队。

7. 山桔：

是半野生种，分布台山县上川岛有50株，下川岛汀湾3095株，适宜山地和园地栽植，单产高，品质好，要求自然条件与一般桔相同，果较大，可食及加工制成桔饼。

丁、柚类（CITRUS GRANDIS OSBECK）

品种分布及栽培历史：

我区柚类栽培历史有60—80年之久，主要分布德庆县新圩公社大桥大队。怀集县桥头公社，郁南县罗旁公社，南江口公社，封川县南丰公社，其次新会、四会、新兴等县均有部分种植。

主要品种特征特性：

乔木具有整齐的枝，枝有针刺，叶卵圆或椭圆状卵形，基部宽圆形，表面暗绿色有光泽，叶柄具有翼，稍呈心脏形，花腋生，单一成簇，白色，雄蕊20—25个，药大而为线状，子房球形，果实较大，球形或椭圆圆形，皮光滑，肉瓢11—14张。