

019993

图们市 邮电局志



TUMEN

图们市邮电局志

吉林文史出版社

(吉)新登字 07 号

图们市邮电局志

张志水 编纂

责任编辑:孙洪军

封面设计:张志水

吉林文史出版社出版

787×1092 毫米 16 开本 21.5 印张 6 插页 350 千字

(长春市斯大林大街副 136 号)

1996 年 5 月第 1 版

1996 年 5 月第 1 次印刷

吉林工大印刷厂印刷

印数:1-500 册

定价:82.50 元

吉林省新华书店发行

ISBN 7-80626-105-2/K·62

《图们市邮电局志》编纂人员

主编:金 勋
编纂:张志水
撰稿:张志水、姜代甲
摄影:张志水

《图们市邮电局志》编纂委员会

主任:金 勋
副主任:沈相烈、文成万、刘志峰、常秀凤
委员:金龙云、李基春、朴福花、刘虎臣、徐炳模
安进忠、邹喜才、金河石、方信子、姜代甲
张志水

《图们市邮电局志》编纂人员

主编:金 勋
编纂:张志水
撰稿:张志水、姜代甲
摄影:张志水

《图们市邮电局志》编纂委员会

主 任:金 勋
副主任:沈相烈、文成万、刘志峰、常秀凤
委 员:金龙云、李基春、朴福花、刘虎臣、徐炳模
安进忠、邹喜才、金河石、方信子、姜代甲
张志水

2



图们市邮电局大楼



图们市邮电局领导班子

左起：工会主席常秀凤、副局长文成万、局长金勋、党委副书记沈相烈、副局长刘志峰。



与朝方工作人员办理国际邮件交接业务



电信营业办理传真电报业务



邮电志编纂人员 左起:张志水、姜代甲



分拣员使用信函捆扎机



投递员出班前进行业务处理



局领导研究“九五”邮电发展规划



海关工作人员监管国际邮件



朝方邮车到图们局交换国际邮件



特快专递

4



国际汽车邮路



铁道邮运



无线寻呼



鲜花礼仪电报



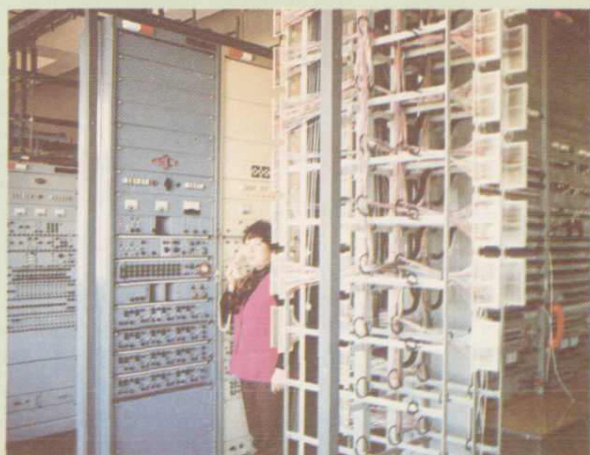
邮政储蓄管理微机化



分拣员分拣信函



程控电话交换设备



载波设备

5



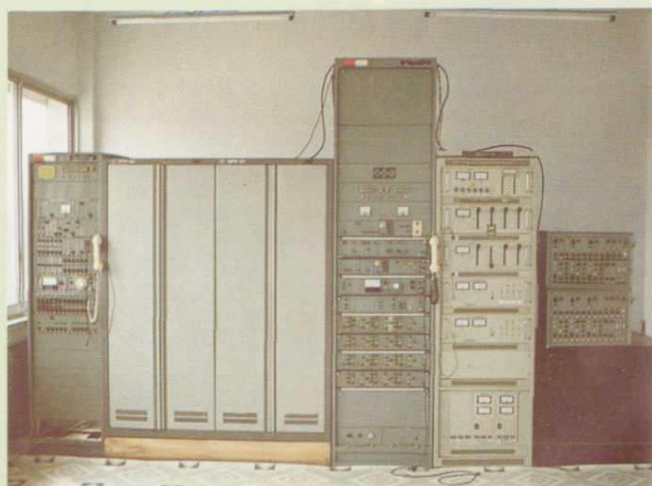
图们海关查验国际邮件



动力配电设备



程控电话微机控制室



农村电话通信设备



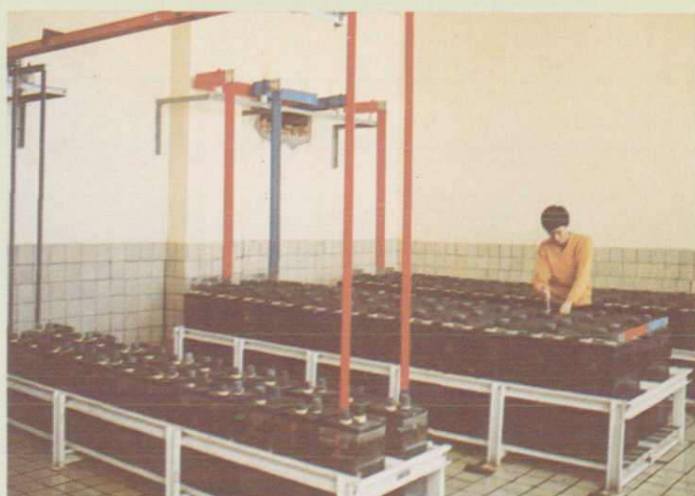
载报设备



市话配线设备



石岷支局微波通信接收塔



蓄电池组



高压变电设备



电缆充气设备



长安邮电支局



凉水邮电支局

序 言

“盛世修志”是中华民族的光荣传统。编纂具有地方特色的《图们市邮电局志》是历史赋予我们的一项重要任务，可达到存史、资治、教化之作用。

“以史为鉴可以知兴替”。编纂《图们市邮电局志》的目的就是把图们地区邮电发展史，尤其是改革开放以来邮电事业的巨大变化，真实地记述下来，编成史册，服务于当代，传之于后世。编纂这样一部具有地方特色的邮电专业志书，为图们地区的通信建设与发展提供了具有知识性、科学性、史料性的宝鉴，具有重要的现实意义和深远的历史意义。《图们市邮电局志》的出版发行，是图们邮电史上的一件可喜可贺的大事。

《图们市邮电局志》的编纂工作始于1986年，经编纂张志水同志的辛勤劳动，历时一年之久编印成书。此志书上溯1912年，下限至1985年。

根据吉林省邮电管理局和延边州邮电局的指示，1994年10月28日，成立了图们市邮电局史志办公室，按照省局、州局的要求重新修订《图们市邮电局志》。编写人员在时间紧、任务重、工作量大的情况下，加班加点，日夜奋战，广收博采，去伪存真，力求精而广，细而全。在长春、大连、北京、南京等地的档案馆、图书馆查阅了大量的历史档案和资料，为重修《图们市邮电局志》奠定了基础。编纂人员经过辛勤的努力工作，三易其稿，用了一年多的时间，重新编修了《图们市邮电局志》。此次重修的《图们市邮电局志》上溯公元713年，下限至1995年。

《图们市邮电局志》是一部反映图们地区一千二百余年通信发展史的编年体著述，基本上揭示了图们地区自古至今通信历史的兴衰和演变过程，展示出了通信历史发展的主要脉络和轮廓。概括的记述了图们地区通信史上的机构沿革，网路增设，设备更新换代，邮电业务量增减和资费变动等情况，共八章三十二节约35万字。并配有图表和照片，系统地将图们地区的通信发展历史和现状展示在我们面前。是一部具有科学性、知识性、教育性、资料性的邮电

历史著述，是图们市邮电局的“百科全书”。

在编写的过程中，得到了省局、州局和市局各级领导的关怀与指导，以及图们市地名办、图们市博物馆、图们铁路分局工电处、电务段等单位的大力支持，对此深表谢意。

由于历史资料匮乏，时间跨度大，编纂人员的专业知识和水平所限，《图们市邮电局志》的内容难免有错漏和眉目不清之处，敬请批评指正。

图们市邮电局局长



一九九五年十二月二十日

凡 例

一、《图们市邮电局志》是吉林省邮电史料丛书之一，是运用辩证唯物主义和历史唯物主义的观点和方法，坚持实事求是，详今略古的原则，以及有关的各项政策进行编纂的。

二、本志书上限依据历史资料追溯至唐朝公元 713 年，下限止于 1995 年底。

三、本志采用编年体结合记事本末体，以新编地方志的横排竖写方法编写，随文配以精选的图、表、照片。

四、志书中记述的国名、地名和机构名称，均为历史发展阶段的当时名称，凡与现代名称不同的地名，在首次使用时均括号注明现用名称。重复出现时不在括注。

五、本志书中涉及的货币单位，是以当时的币制为准记述，计量单位以公制为准。

六、历史纪年、“满洲国”时期均按历史习惯用法，在括号内注明公元年号，中华人民共和国成立后，一律以公元纪年。

七、本志书的编写资料，来源于大连图书馆、大连市邮电局、沈阳市邮政局、沈阳市电信局、吉林省图书馆、吉林省档案馆、长春市图书馆、吉林省邮电管理局档案室、延边朝鲜族自治州档案馆、图们市邮电局现存的档案、统计资料、以及经过核实的口碑资料。

八、本志书编为八章三十二节，共约为 35 万字。

目 录

序言	(1)
凡例	(3)
概述	(1)
大事记	(5)

第一章 机构沿革

第一节 驿站.....	(13)
第二节 文报局.....	(16)
第三节 邮政局.....	(17)
第四节 电报电话局.....	(21)
第五节 邮电局.....	(22)
第六节 邮电支局.....	(27)
一、石岷邮电支局	(27)
二、长安邮电支局	(29)
三、月晴邮电支局	(30)
四、凉水邮电支局	(31)
五、曲水邮电支局	(33)

第二章 邮政

第一节 邮政网路.....	(35)
一、局所网点	(35)
二、信筒、信箱.....	(36)
三、分拣封发	(37)
第二节 邮路.....	(39)
一、步班、自行车邮路.....	(39)
二、汽车邮路	(40)
三、铁道邮路	(41)
四、航空邮路	(44)