

015712

天津市
地名志

西青区

11

西青区地名志编纂委员会编 主编 怀禹

天津人民出版社

天津市
地名志

西青区

11

西青区地名志编纂委员会编 主编 怀 禹

天津人民出版社

F21-4

(津)新登字 001 号

天津市地名志

西青区(11)

《西青区》编纂委员会编

★

天津人民出版社出版

(天津市张自忠路 189 号)

中国人民解放军第 4236 工厂激光照排印装

850×1168 毫米 32 开本 插图 12 幅 彩页 8 9 印张 330 千字

1994 年 11 月第 1 版 1994 年 11 月第 1 次印刷 印数:1—1700

ISBN7—201—02086—2/K. 271

定价:精装 27.50 元 平装 21.50 元

《天津市地名志》总编纂委员会及

编辑部人员名单

总编纂委员会：

主任：王德惠

副主任：刘玉麟 刘松涛 李 彭 陈灿文

顾问：石 坚 卞慧新 张龙斌 徐华鑫

委员：(按姓氏笔划)

马连勇 云景光 田代沂 刘子佩

李世俟 李建怀 张云凤 罗真容

高宝珠 章以淦 谭绍玉

编纂部：

主编：陈灿文

副主编：卞慧新

编辑：(按姓氏笔划)

王恩成 王翁如 田代沂 李世俟

李清如 罗真容 赵连弟 高宝珠

莫丽萍 崔静如 潘连宝 谭绍玉

戴学来

西青区地名志编委会成员

主任委员：张保友
副主任委员：怀禹 于焕文 高洪涛 刘统武
委员：陈洪恩 常云贵 陈松友 张鸾
佟雅林 顾文元 张志忠 白秉刚
谢玉明 王洪奎 任玉香 周永奎

地名志编纂人员名单

主编：怀禹
副主编：张志忠 白秉刚 任玉香
编辑：周永奎 高鹏飞 周振镁 李荫桐
张维和

西青区地名志编委会成员

主任委员：张保友
副主任委员：怀禹 于焕文 高洪涛 刘统武
委员：陈洪恩 常云贵 陈松友 张鸾
佟雅林 顾文元 张志忠 白秉刚
谢玉明 王洪奎 任玉香 周永奎

地名志编纂人员名单

主编：怀禹
副主编：张志忠 白秉刚 任玉香
编辑：周永奎 高鹏飞 周振镁 李荫桐
张维和

凡 例

一、《天津市地名志》丛书是天津市地名委员会主持编纂的天津市第一部大型地名专著。它以天津市1987年地名补查和资料更新成果为基础,以实事求是的科学态度,立足当代,鉴古察今,记实叙事。力求在内容上既具有普遍的实用性,又具有较强的思想性和知识性。

二、本志是《天津市通志》的一个分志,共十九卷,每个区、县为一分卷,市为总卷。它全面地公布市辖各类地名(包括有地名功能的重要行政、企业、事业单位等共约4万条。每条地名都标有汉字标准书写形式和汉语拼音罗马字母拼写,个别地名专用字,方言用字,都作了必要的注音和释义。同时,还准确地表述了每条地名的位置、起源、演变和有关的地理环境及历史条件等。

三、本志按通常分类原则将所收地名划分为行政区划名称、居民地名称、自然实体名称、行政企事业单位名称、各专业部门使用的名称、名胜古迹和纪念地名称、历史地名(包括曾用名、旧名)和简名等共八大类。另有地名工作、地名史话和附录等。

四、本志地名时间上限追溯到事物开始之时,下限到成书的前一年。有关历史的记述则划分如下几个阶段:以无文字记载的称远古,有文字记载的并在鸦片战争前的称古代,鸦片战争后至建国前的称近代,建国后的称现代。涉及到纪年时,清代以前的用帝王纪年(即朝代年号)括注公元纪年。辛亥革命以后的用公元纪年。

五、本志中采用的统计数字以市、区、县统计部门核定的数字为准,统计部门未有的则用单位自身的统计数字。计量单位以国务院 1984 年 2 月 27 日颁布的《中华人民共和国法定计量单位》为准,建国前的沿用旧制。

六、本志大事记是从地名工作发轫起一切重要的具有普遍性意义的活动,在志中起着提纲挈领的作用。采用“编年体”记述,以年、月为经,以事为纬。只记述事实、人物活动,不述个人事迹,不加评论。

七、本志的资料依据,在行文中不一一注明。援引资料原文采用脚注方式,按顺序列于本条志文末尾。

八、本志涉及各历史时期的政权组织及官职除租借地区、日伪统治时期外,均依当时名称。

九、本志气象资料,采用国家气象局《全国气候区划》资料(1978 年)。

十、本志体裁采用志、记(大事记)、图(包括照片)、表、录(附录)等几种形式,以志为主。

十一、各分卷按分类和分区相结合的原则编排,各卷卷末附地名音序索引和地名首字检索表。

天津市地名志总编纂委员会

序

天津市西青区是1952年设立区(县)级建置的。历史上此地分属几个县的居民聚落,没有专门的志书传世。我区地名工作者在1982年首次地名普查的基础上,在各界人士大力支持下,经调查考证,于1990年始,历经四载,数易其稿,现在刊印出版《天津市地名志·西青卷》。这是我区历史上公开出版的第一部地名专著。是致用存史、流传后世的宝贵财富。

地名是地理实体的称谓和符号。它不仅仅反映着山川、河流、风物的概貌和时代变迁,也与我们每个人息息相关。本志系统地编辑了西青区地名的历史和现状,为人们提供标准化、规范化的地名资料,为我区城乡建设、交通、邮电等各项事业的发展,提供了详尽的历史和现实资料,也为广大读者了解我区的历史提供了方便。它是一部用途广泛的工具书,在当前深化改革和现代化建设中,具有重要的借鉴价值和参考作用。

编纂地名志是一项十分艰苦细致的工作。在编纂过程中,编辑人员付出了辛勤的汗水和精力,并得到有关单位的大力支持,市、区专家学者的多方指导和帮助,在此一并表示致谢。

副区长 高洪涛
一九九四年十月二十六日

本卷说明

一、《天津市地名志·西青区卷》是在西青区地名志编纂委员会的领导下,按照《天津市地名编纂纲要》,以天津市首次地名普查和1987年地名补查与资料更新成果为基础,经反复调查考证编纂而成。

二、本志辑录各类地名1500条,其中政区和居民地名称1126条;重要自然地理实体名称15条;行政和企事业单位名称122条;各专业部门的设施名称64条;名胜古迹与纪念地名称10条;简名和历史地名162条。收地名图13幅,地名照片29帧。另有地名工作、地名史话及地名文献资料等。

三、志文所列数据资料均以区统计局和专业部门提供的数据为准。截止日期为1992年底。人口数采用1990年第四次人口普查数据。居民地人口由公安派出所提供。

四、各类地名编排顺序:政区名称按区政府习惯排序编排;居民地按自东而西、自北而南的顺序编排;行政单位按区政府编制顺序排列;企事业单位按类型并参考其规模及知名度大小排列。

五、采词原则:政区和居民地名称全收;行政单位只收委、办、局以上名称;企事业单位和专业部门的设施名称选收;名胜古迹和纪念地只收区级以上文物保护单位。

六、地名工作一章只收反映地名工作梗概的组织机构、地名普查、地名补查与资料更新、地名管理、地名档案、编辑出版等内容。

七、居民委员会、村民委员会、杨柳青农场、工农联盟农牧场,参照政区名称收录。

八、本卷地名图不作行政区划依据。

编者

《天津市地名志·西青区卷》

编纂委员会成员合影



前排左起：李荫桐 怀 禹 陈洪恩 王洪奎 于焕文
张保友 高洪畴 张 鸾 谢玉明 刘统武
后排左起：刘子录 陈松友 常云贵 任玉香 白秉刚
张志忠 周永奎 张维和



◀新华路



专署前街▶



◀西青区职工俱乐部



▲天津城市建设学院



◀西青区城乡建设委员会



天津西青医院▶

▼西青区民政局



◀西青区档案局

5



◀文昌阁



▲普亮宝塔



◀西青区体育馆

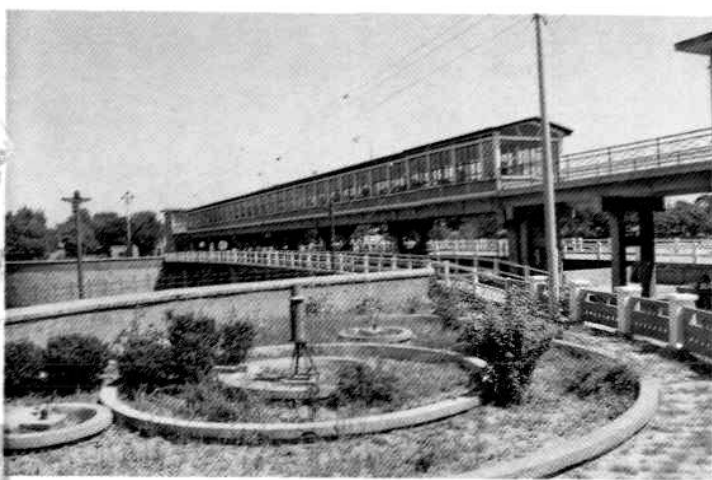
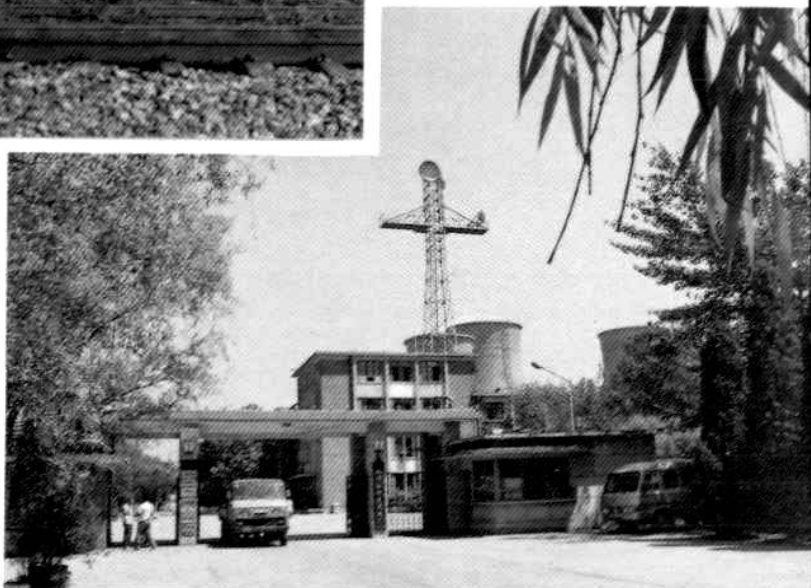
杨柳青公园▶





◀ 杨柳青站

天津杨柳青发电厂 ▶



▲ 西河闸水利枢纽工程

外环线西青段纪念碑 ▶



天津市微型汽车厂——总装配线▶



◀工农联盟农牧场



杨柳青实验小学▶



◀杨柳青地名碑



◀ 平津战役天津前线指挥部旧址

▶ 天津战役革命烈士纪念碑



◀ 石家大院

王兰庄一二·九运动义教点旧址▶

