

商丘地區畜牧談



商丘地區畜牧局編

SHANGQIUDIQUXUMUZH

商 丘 地 区 畜 牧 志

(内 部 发 行)

商 丘 地 区 畜 牧 局 编

一九九〇年六月

序

编史修志，是祖国民族文化的优良传统。古史学家称之为“博物之书”，说它起着“补史之缺”、“参史之错”、“详史之略”、“续史之无”的重要作用。建国以来，党和政府一向重视编史修志工作。特别是党的十一届三中全会以后，政通人和，编纂《商丘地区畜牧志》实为历史和现实之需要：有利于整理、积累、保存本区畜牧兽医资料，研究我区畜牧业发展、疫病防治及畜禽改良工作史，有利于继续贯彻我国发展畜牧业的政策，控制消灭畜禽疫病，提高畜禽生产性能，活跃城乡经济，发展对外贸易，提高人民生活水平，更好地为畜牧业生产服务。

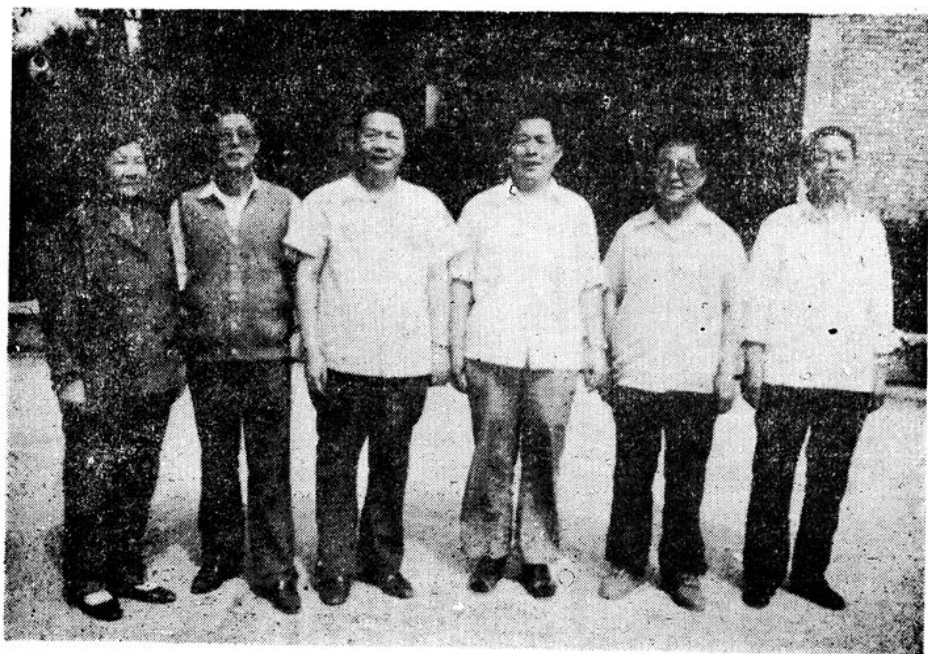
今《商丘地区畜牧志》之编纂，它翔实地记载了建国30余年来商丘地区畜牧兽医工作的巨大变化和所取得的丰硕成果；实事求是地总结了贯彻落实发展畜牧业的政策，控制消灭畜禽疫病、畜禽繁殖改良等工作方面的经验和教训；填补了商丘地区历史上无畜牧专业志书的空白，为各级领导、教育科研、畜牧兽医工作者提供了“前有所稽，后有所鉴”。

通览《商丘地区畜牧志》，凡十三章。上自1840年，下迄1985年。编纂过程中，坚持四项基本原则，运用辩证唯物主义和历史唯物主义的观点，突出了思想性、学术性、资料性及专业特点和地方特色。本志眉目清楚，详略得当，图文并适，可谓是一本珍贵的历史资料。

本志编写人员，态度严谨，工作勤恳，周咨博采，深查细访，工作精神可敬。在老同志及有关单位的支持下，琢磨切磋，屡易其稿，历时五年，付出了艰辛的劳动，终成本志。但由于编修本志，涉及范围广，内容颇繁，且我们缺乏经验，水平有限，错误之处在所难免，务请识者，给予批评指正。

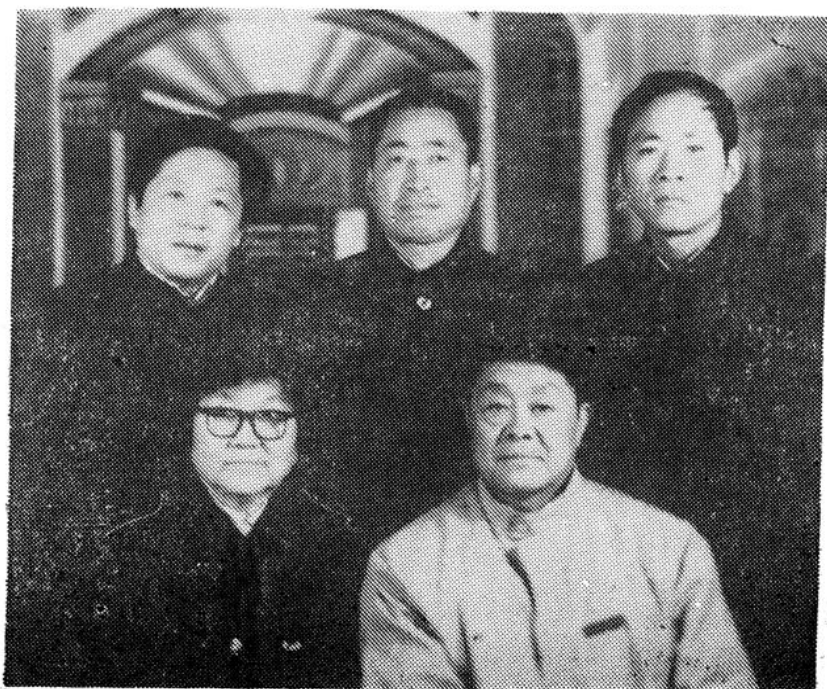
李 齐 正

1990年6月1日



领导组成员合影

左起：张含英、葛长庚、李齐正、赵林森、刘华民、侯建国

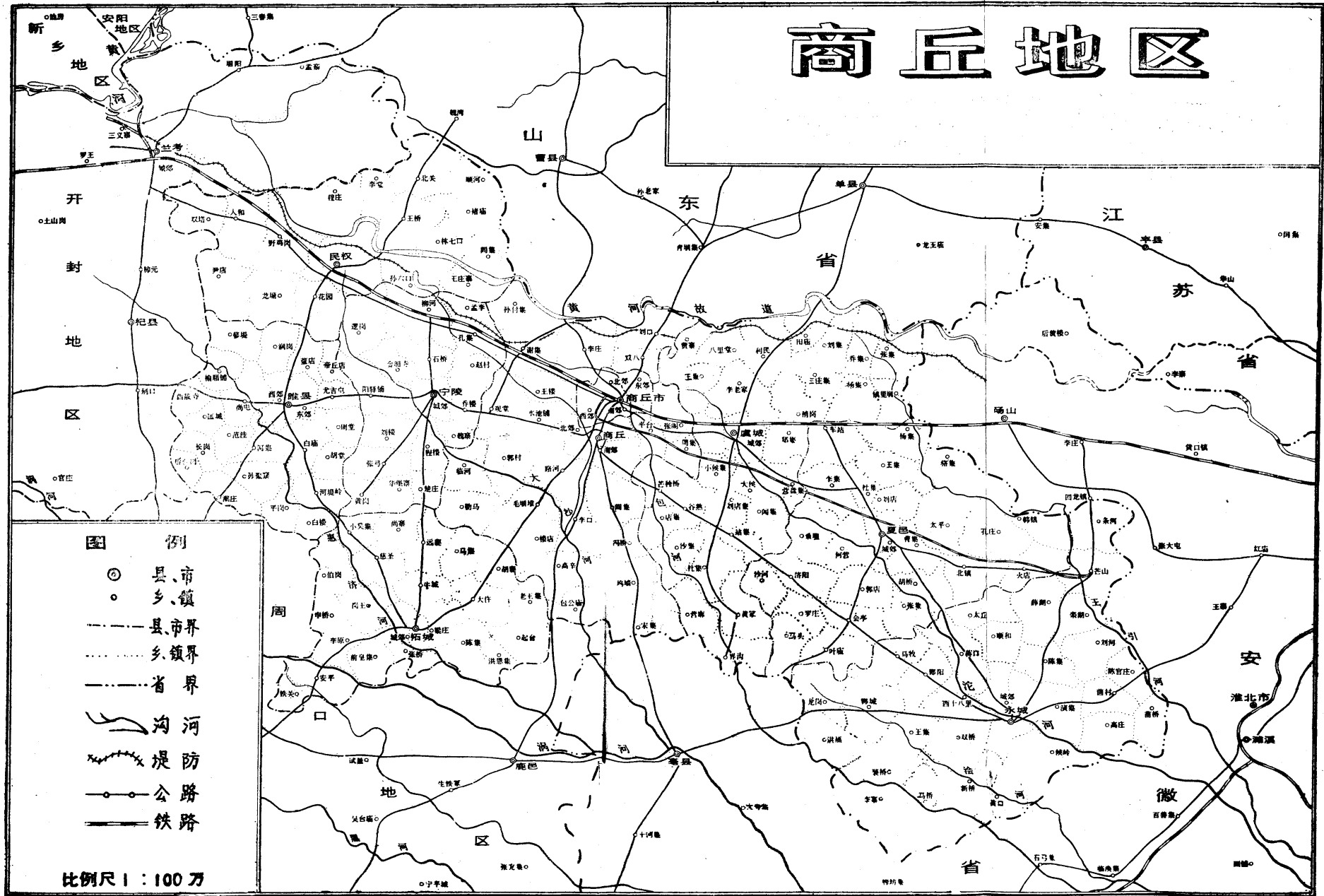


编辑组成员合影

前排左起：张含英、刘华民、

后排左起：栗新建、侯建国、万兴超

商丘地区

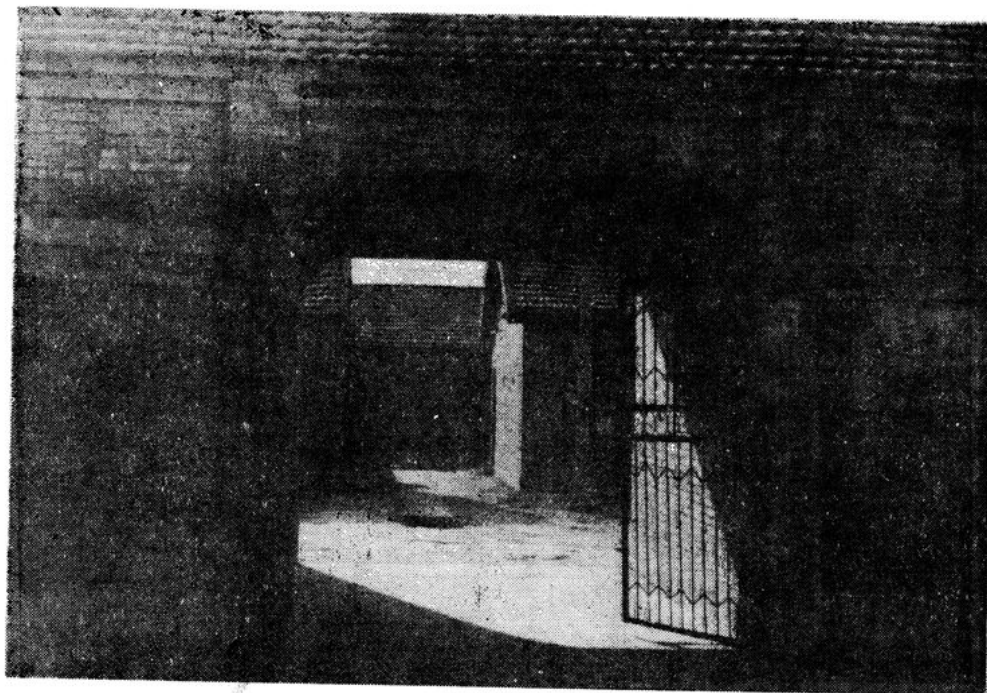




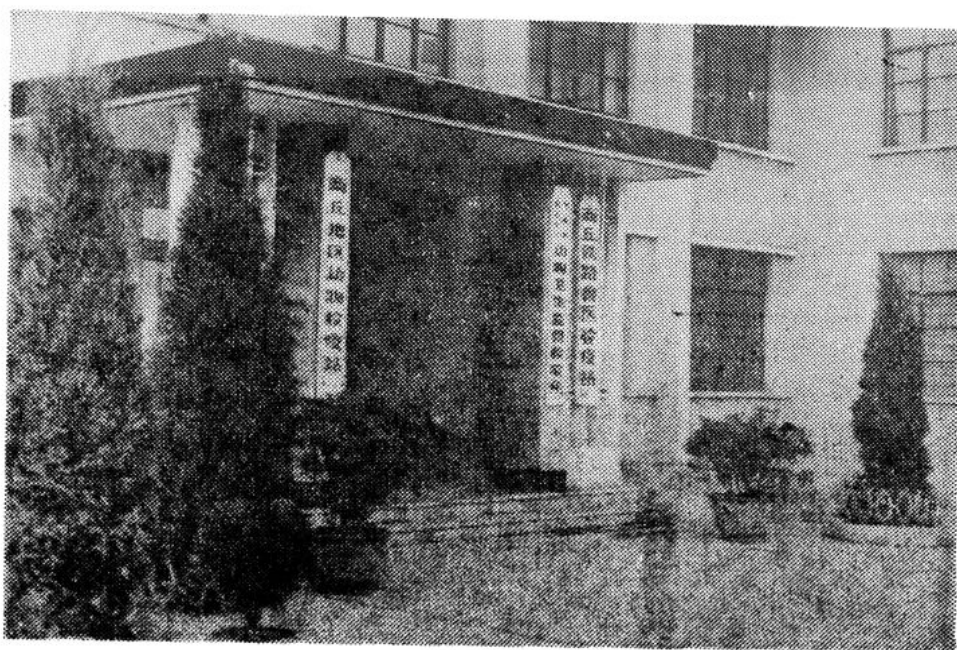
商丘地区畜牧局办公楼



商丘地区畜牧兽医站



商丘铁路兽医检疫站（原址）



商丘地区动物检疫站办公楼

商丘地区畜牧志编纂领导小组

组 长：李齐正

副 组 长：赵林森

成 员：葛长庚 张含英 侯建国 刘华民

顾 问：刘文义

编 辑 组

编辑组组长：赵林森

副 组 长：张含英

主 编：侯建国

编 辑：万兴超 张含英 刘华民 栗新建

封面设计：陆永亮

摄 影：万兴超

校 对：张心亮 李兰平 万兴超 侯建国 李桂喜

商丘地区畜牧志编纂领导小组

组 长：李齐正

副 组 长：赵林森

成 员：葛长庚 张含英 侯建国 刘华民

顾 问：刘文义

编 辑 组

编辑组组长：赵林森

副 组 长：张含英

主 编：侯建国

编 辑：万兴超 张含英 刘华民 栗新建

封面设计：陆永亮

摄 影：万兴超

校 对：张心亮 李兰平 万兴超 侯建国 李桂喜

前 言

《商丘地区畜牧志》是记述畜牧事业史实的专业志书。

商丘地处豫东平原，乃中华民族发祥地之一，素有优秀文化传统，人民素有饲养畜禽的习惯。祖国兽医学，源远流长。在漫长的历史进程中，由于自然灾害频繁，畜禽疫病肆虐，人们为了生存，与之进行了艰苦卓绝的斗争，并创造与积累了许多畜禽繁育、防疫灭病的方法和经验，丰富和发展了繁育技术和祖国兽医学宝库。然历代志书，对其很少记载，更无专业志书可以借鉴。今编此志，填此空白，补其缺如，实乃一项服务于“四化”建设、资治当今，惠及子孙，垂范后世的事业，也是社会历史发展之必需。

所撰《商丘地区畜牧志》遵循详今略古、详异略同、实事求是的原则，认真考证本区畜牧兽医发展史和建国后畜禽繁殖，防病治病等项工作经验教训，系统地记述了畜牧事业发展始末，为今后更好地贯彻执行畜牧工作路线、方针、政策和社会主义现代化建设提供必要的畜牧资料和历史借鉴，更好地为人民服务。

全志计十三章，五十六节，三十五万字。分为概述、大事记、畜牧生产、畜禽品种、畜禽繁殖、饲草饲料、饲养管理、畜禽疫病、防治技术、中药验方、教育科研、畜牧区划、机构沿革、畜牧经费、工资福利、人物等。后有杂记和附录。利用文、图、传、记、表反映历史面貌，较详尽地记述了建国后畜牧兽医工作巨大变化。本书可供畜牧生产、科研、教学工作者参考。

编写社会主义新方志，是一项政策性和专业性很强的新工作，力求资料可靠，内容真实，体例一致，文字准确。但由于工作面广量大，内容浩繁，加之资料年久失传，编写人员水平有限，经验不足，难免有遗漏差错之处，敬请读者批评指正。

商丘地区畜牧志编辑组

1990年6月1日

凡 例

一、本志以马列主义、毛泽东思想为指针，以《关于建国以来党的若干历史问题的决议》为准绳，坚持四项基本原则，运用辩证唯物主义和历史唯物主义的观点和方法，对历史资料采取科学分析，进行取舍，以求达到思想性、科学性和资料性的统一，突出专业特点和地方特色，体现时代精神。

二、本志上限自1840年，下限1985年岁末，个别章节内容有上溯，以探本溯源。

三、本志结构为章、节、目三层，分门别类，横排竖写，共计13章，节、目，以时间先后顺序入志。

四、本志采用通俗语文体，体裁有述、记、志、传、图、表、录七种，以志为主，辅以图表，分插其中，力求图文并茂。

五、本志大事记采用编年体与记事本末体相结合的方法，以编年体为主，重点记述本区畜牧业生产中所发生的重要事件。

六、本志采用公元纪年，其他朝代和夏历加注公元年份。

七、本志称谓，明代、清代称明、清，中华民国时期称民国，中华人民共和国建立后称人民政府。地点、机构、职务、名称均按原称谓，必要时用括号加以注释。

八、本志度、量、衡以国家法定计量为准，单位名称行文中用汉字表示，图表中则用国际符号表示，数字除习惯用汉字表示外，均用阿拉伯数字。

九、本志统计数字来源于商丘地区统计局，个别数字录自本部门及食品公司、外贸局统计表。

十、本志资料主要录自于省、地、县（市）档案馆及部分知情人的口碑资料，为节约篇幅起见，均未注明出处。

十一、本志前设序、前言、凡例、目录、后有杂记、附录、后记，以便翻阅查考。

目 录

概 述.....	(1)
大事记.....	(9)
第一章 畜牧生产	(27)
第一节 畜牧发展.....	(27)
第二节 畜牧经济.....	(38)
第三节 畜产加工销售.....	(57)
第二章 畜禽品种	(65)
第一节 地方品种.....	(65)
第二节 引进品种.....	(71)
第三节 改良品种.....	(80)
第三章 畜禽繁殖	(89)
第一节 繁育体系.....	(89)
第二节 繁殖技术.....	(91)
第四章 饲草饲料	(97)
第一节 饲草.....	(97)
第二节 饲料.....	(98)
第三节 草场开发利用.....	(105)
第四节 饲草饲料加工.....	(111)
第五章 饲养管理	(115)
第一节 牛饲养管理.....	(115)
第二节 马属动物饲养管理.....	(116)
第三节 猪饲养管理.....	(117)
第四节 羊饲养管理.....	(118)
第五节 家禽饲养管理.....	(119)
第六节 兔、犬、猫饲养管理.....	(119)
第七节 蜜蜂饲养管理.....	(120)

第六章 畜禽疫病	(121)
第一节 传染病.....	(121)
第二节 普通病.....	(135)
第三节 中毒病.....	(141)
第四节 代谢病.....	(143)
第五节 寄生虫病.....	(144)
第七章 防治技术	(147)
第一节 畜禽防疫.....	(147)
第二节 诊疗技术.....	(155)
第三节 动物检疫.....	(158)
第四节 医药管理.....	(164)
第五节 技术交往.....	(166)
第六节 体系建设.....	(167)
第八章 中药、验方	(169)
第一节 地产中药.....	(169)
第二节 土单验方.....	(172)
第九章 教育科研	(185)
第一节 畜牧教育.....	(185)
第二节 科研成果.....	(200)
第十章 畜牧区划	(213)
第一节 区划原则目的.....	(213)
第二节 区划内容任务.....	(213)
第三节 区划组织实施.....	(218)
第四节 区划成果应用.....	(218)
第十一章 机构沿革	(219)
第一节 行政管理机构.....	(219)
第二节 事业管理机构.....	(223)
第三节 畜牧场.....	(240)
第四节 党团工会.....	(242)
群众团体.....	
第五节 畜牧队伍.....	(246)

第十二章 畜牧经费·工资福利	(247)
第一节 经费管理·使用.....	(247)
第二节 工资福利.....	(247)
第十三章 人物志	(253)
第一节 已故畜牧兽医知名人士.....	(253)
第二节 畜牧兽医界知名人士.....	(255)
第三节 高、中级科技人员简介.....	(257)
第四节 助理畜牧兽医师简表.....	(269)
第五节 先进集体、先进个人.....	(272)
杂 志	(275)
第一节 兽医(哑医).....	(275)
第二节 去势牌照.....	(275)
第三节 去势行话.....	(275)
第四节 珍闻轶事.....	(276)
第五节 人为事故.....	(276)
第六节 畜牧谚语.....	(279)
附 录:	
1、商丘专员公署布告——为严禁滥宰耕畜、大力繁殖牲畜由.....	(283)
2、商丘专员公署为开展保畜爱畜和繁殖牲畜的布告.....	(284)
3、河南省计委、河南省农林局关于下达“河南省畜牧兽医收费标准”的 通知.....	(285)
4、河南省人民政府关于严禁乱宰滥杀耕畜的布告.....	(289)
5、河南省物价局、河南省农牧厅关于下达《河南省动物及其产品检疫、检验、消毒 收费标准暂行规定》的通知.....	(289)
6 河南省农牧厅转发颁发《新兽药管理暂行办法》的通知.....	(292)
7、河南省农牧厅、劳动人事厅、财政厅关于转发三部颁发《畜牧兽医工作人员医 疗卫生津贴试行办法的通知》的通知.....	(296)
8 河南省农牧厅、卫生厅、工商行政管理局关于印发《河南省集贸市场畜禽检疫和 肉类兽医卫生检验管理暂行办法》的通知.....	(300)
9、国务院发布《家畜家禽防疫条例》.....	(302)
10、农牧渔业部关于颁发《家畜家禽防疫条例实施细则》的通知.....	(305)
11、河南省人民政府关于加强犬类管理的布告.....	(313)
后 记	(315)

概 述

商丘地区位于黄淮腹部的豫东平原，处于豫、皖、苏、鲁四省结合部。地理座标为东经 $114^{\circ}49'$ ~ $116^{\circ}39'$ ，北纬 $33^{\circ}43'$ ~ $34^{\circ}52'$ 。东邻江苏徐州、安徽淮北市，西、西南与开封市、周口地区接壤，南与安徽阜阳毗连，北隔黄河故道与山东菏泽地区相望。东西横距168公里，南北纵距128公里，面积10120平方公里，其中耕地1126万亩，荒地27.4万亩，林地22.5万亩，桑果园15.63万亩，水域94.67万亩。

全区辖8县1市，即永城、夏邑、虞城、商丘、柘城、宁陵、睢县、民权、商丘市。186个乡，12个镇，16896个自然村，4284个村民委员会，35165个村民小组。1985年总人口614.95万人，其中男312.44万人，女302.51万人，共1368920户。绝大多数为汉族，少数民族有回、壮、满、土、黎、侗、藏、苗、朝、蒙、布依等族。

本区为广泛分布巨厚的第三、四系地层所覆盖，仅在东南部永城县境内有几处基岩出露。地层从古生界到新生界均有分布。构造处于新华夏系第二沉降带之内及新华夏与纬向构造体系的交接复合部位。

矿产主要分布在永城、夏邑两县境内，煤占绝对优势（面积505平方公里，储量25.6亿吨），次有铁、玻璃原料、水泥原料、钻粘土（膨润土）等。

本区为河南省东部平原地貌，属华北黄淮海平原的一部分。除永城县境内有小面积孤山残丘外，大部分为开阔冲积平原，有微起伏的沙丘、沙地、故河道高地、漫滩地、背河洼地、碟形、槽形洼地等。地势基本平坦，由西北向东南微倾，海拔高度30—70米，坡降为 $1/5000 \sim 1/7000$ 。

本区属暖温带季风气候，春暖秋凉，夏热冬寒，四季分明，且雨热同季，降水分布不均，旱涝灾害较为突出。特点：春季，冷暖多变，干旱多大风；夏季，多有阵雨，雷阵雨或伴有大风、冰雹，形成初夏多干旱，汛期雨集中，温高湿度大，多吹偏南风；秋季晴朗凉爽；冬季，寒冷而雪少。全区年平均日照时数为2233.3~2508.9小时。气温全区平均为 14.1°C ，极端最高 $41.5^{\circ}\text{C} \sim 43.6^{\circ}\text{C}$ ，极端最低 $-15.7^{\circ}\text{C} \sim -23.40^{\circ}\text{C}$ 。无霜期205—216天，最长达249天，最短184天。全区多年平均降雨量为726.7毫米。春135.3毫米，夏411.9毫米，秋137.3毫米，冬42.2毫米，最大1505.1毫米（1963年），最小307.8毫米（1966年）。年平均水面蒸发量1144.1毫米。全区水资源为22.84亿立方米，属淮河流域，分属南四湖、洪泽湖、涡河三大水系。主要河流有黄河故道、涡河、惠济河、沱河、浍河、王引河、大沙河、包河。流域面积100平方公里以上的42条，30—100平方公里的沟河107条。地下水位较高，平均2—4米，光、热、水自然资源丰富。

全区绝大部分为黄淮平原冲积潮土。主要由黄河历代泛滥沉积物质构成肥力不高，缺磷（平均3.3PPm），少氮（平均0.063%），有机质含量低（平均0.852%）。按土质分类，沙地303.15万亩，盐碱地127.04万亩，淤地304.49万亩，两合土225.02万亩。

建国后，人民群众为改变土壤状况，采取了多种措施，使土壤肥力不断提高，粮食产量逐年增长。本区草本植被丰盛，主要有小麦、大麦、黄豆、玉米（玉秫秫）、高粱（秫秫）豇豆、赤豆、扁豆、红薯、棉花、芝麻、油菜、花生、西瓜、红麻、芹菜、白菜等及野生杂草计154种。木本植被，种类繁多，主要有杨、柳、榆、槐、楝、桐和苹果、葡萄等。青粗饲料较为广泛，农副产品丰富。群众素有饲养各类畜禽的习惯，是一个适于以农为主，农林牧全面发展的农业区。

全区现已形成以商丘市为中心的公路交通运输网。徐（州）西（峡）、连（云港）天（水）、郑（州）永（城）、商（丘）永（城）公路承东启西。（北）京珠（海）、商（丘）沈（丘）、商（丘）周（口）、商（丘）荷（泽）、民（权）太（康）等干线纵贯南北。陇海铁路横亘东西。

商丘历史悠久，文化灿烂，是中华民族的发祥地和古代文明策源地之一。据《史记》记载，约在公元前2435年黄帝的曾孙帝尧最初居于高辛（今商丘县高辛集）至今已有4100年历史，此时，祖先就在这块土地上从事农业及畜牧业生产活动，种植五谷，饲养畜禽，植桑养蚕。夏为商族活动区。公元前1562年商灭夏，建立商朝，都于南亳（商丘县境内）。据河南发现的甲骨文中，此期，已有雉、雀、鸡等羽翼动物的文字区别。殷墟出土的甲骨文中记载，祭祀用的牲畜，每次所用牛羊都有三四百具之多。王族显贵的殉葬品有多达一二千头牲畜。据《卜骨》载，仅因王族发生耳鸣，一次就用158只羊做祭品。证实在黄河流域的殷商时期，不仅农业发达，而饲养各种家畜家禽了。周灭商，封纣王庶兄微子启于此，称宋公国，都邑在今商丘县城南1公里。公元前286年，周赧王（二十九年），为齐所灭，齐、魏、楚三分其地。

秦属碭郡，汉置梁国，隋称宋州，后置梁郡。这一时期，封建统治阶级为维护其封建统治，有时也实行“均田赋，奖励畜豚牛羊马鸡豕务耕农桑”，在一定程度上促进了畜牧业生产的向前发展。唐改睢阳郡，后复为宋州。大唐鼎盛时期，除皇家军马外，也鼓励农家养畜，认为“耕所资在牛，牛废则耕废，耕废则食去，食去则民亡”。宋景德三年置应天府，后升为陪都称南京。1200年，金永安（五年）为归德府。元、明、清诸朝，也奖励畜牧业，管理体制较前有所健全。清末，1840年鸦片战争后，广大劳动人民长期遭受帝、官、封的压迫和剥削，农村经济凋敝，畜牧业生产长期处于落后状态。一般农户喂不起牲口（牛、驴、骡、马），往往几户联喂一头牲口作为耕地用。

中华民国时期，废府属开封道（1914年），置第二行政督察区（1932年），政府无视畜牧业生产，畜禽疾病不予防治，任其蔓延流行死亡。据1940年河南省建设厅统计表（84）中记载，商丘县生产生猪11168头，死亡10082头，死亡率90.3%；山羊生产687只，死亡609只，死亡率88.6%；家兔生产433只，死亡228只，死亡率52.6%；生产鸡244343只，死亡82798只，死亡率33.9%；生产鸭11090只，死亡2779只，死亡率25.1%；生产牛10950头，死亡1353头，死亡率12.3%。国民政府在1941年也曾连续颁布了关于“耕牛繁殖奖励办法”、“保护耕牛办法”等，对提高农民养牛积极性，解决部分农民缺牛少牛起了作用。但此时正值抗日战争，兵荒马乱，日本侵略军所到之处，抓丁拉夫，抢牲口，杀猪羊。加之不法牛商牛贩、屠户和地痞，追求私利，故意破坏牛只。据永城县史