

四川省地名录丛书之一四五

016894

# 四川省云阳县地名录



四川省云阳县地名领导小组编印

一九八二年八月



# 四川省云阳县地名录

## SICHUANSHENGYUNYANGXIANDIMINGLU



云阳县地名领导小组编印

一九八二年八月

**四川省云阳县地名录**

\*

云阳县地名领导小组编  
万县日报印刷厂印刷

---

787×1092毫米 1/16开本  
插页17 地图1 字数860千  
印数0.001—2.100 1986年5月印刷出版

---

# 目 录

|                    |  |
|--------------------|--|
| 一、前言               |  |
| 二、云阳县地图            |  |
| 三、云阳县概况..... ( 1 ) |  |
| 附图..... ( 6 )      |  |
| 四、行政区划和自然村         |  |
| 云阳镇..... ( 7 )     |  |
| 附图..... ( 8 )      |  |
| 云安镇..... ( 12 )    |  |
| 云碛区..... ( 16 )    |  |
| 宝塔公社..... ( 18 )   |  |
| 水磨公社..... ( 20 )   |  |
| 庙中公社..... ( 24 )   |  |
| 碛村公社..... ( 27 )   |  |
| 红堰公社..... ( 30 )   |  |
| 栖霞公社..... ( 33 )   |  |
| 毛坝公社..... ( 36 )   |  |
| 新建公社..... ( 39 )   |  |
| 梅峰公社..... ( 42 )   |  |
| 凤鸣区..... ( 46 )    |  |
| 凤鸣公社..... ( 48 )   |  |
| 永兴公社..... ( 52 )   |  |
| 里市公社..... ( 56 )   |  |
| 院庄公社..... ( 60 )   |  |
| 外郎公社..... ( 64 )   |  |
| 凤桥公社..... ( 69 )   |  |
| 革岭公社..... ( 73 )   |  |
| 龙角区..... ( 77 )    |  |
| 附图                 |  |
| 龙角公社..... ( 79 )   |  |
| 双坝公社..... ( 85 )   |  |
| 宝坪公社..... ( 88 )   |  |
| 泥溪公社..... ( 92 )   |  |
| 桐林公社..... ( 97 )   |  |
| 附图                 |  |
| 耀灵公社..... ( 103 )  |  |
| 清水公社..... ( 108 )  |  |
| 云峰公社..... ( 112 )  |  |
| 歧阳公社..... ( 117 )  |  |
| 崇草公社..... ( 122 )  |  |
| 故陵区..... ( 128 )   |  |
| 高坪公社..... ( 130 )  |  |
| 新津公社..... ( 141 )  |  |
| 普安公社..... ( 145 )  |  |
| 堰坪公社..... ( 151 )  |  |
| 红狮区..... ( 157 )   |  |
| 红狮公社..... ( 158 )  |  |
| 龙洞公社..... ( 163 )  |  |
| 附图..... ( 164 )    |  |
| 双梅公社..... ( 174 )  |  |
| 洞鹿公社..... ( 181 )  |  |
| 石门公社..... ( 190 )  |  |
| 南溪区..... ( 194 )   |  |
| 南溪公社..... ( 196 )  |  |
| 盐渠公社..... ( 200 )  |  |
| 长洪公社..... ( 204 )  |  |
| 水市公社..... ( 207 )  |  |
| 塔棚公社..... ( 211 )  |  |
| 青山公社..... ( 216 )  |  |
| 富家公社..... ( 220 )  |  |
| 保证公社..... ( 224 )  |  |
| 无量公社..... ( 230 )  |  |
| 大阳公社..... ( 233 )  |  |
| 桑坪公社..... ( 239 )  |  |
| 团坝公社..... ( 244 )  |  |

|           |         |
|-----------|---------|
| 江口区.....  | ( 250 ) |
| 团滩公社..... | ( 252 ) |
| 千丘公社..... | ( 260 ) |
| 附图        |         |
| 盛堡公社..... | ( 267 ) |
| 路阳公社..... | ( 273 ) |
| 文龙公社..... | ( 279 ) |
| 后叶公社..... | ( 283 ) |
| 向阳公社..... | ( 289 ) |
| 汎水公社..... | ( 293 ) |
| 农坝公社..... | ( 298 ) |
| 附图        |         |
| 高阳区.....  | ( 310 ) |
| 高阳公社..... | ( 312 ) |
| 渠马公社..... | ( 318 ) |
| 双水公社..... | ( 322 ) |
| 健全公社..... | ( 327 ) |
| 新阳公社..... | ( 332 ) |
| 养鹿区.....  | ( 337 ) |
| 关市公社..... | ( 339 ) |
| 龙塘公社..... | ( 343 ) |
| 白龙公社..... | ( 346 ) |
| 养鹿公社..... | ( 351 ) |
| 双江区.....  | ( 355 ) |
| 双江公社..... | ( 357 ) |
| 附图        |         |
| 三坝公社..... | ( 362 ) |
| 附图        |         |
| 水口公社..... | ( 368 ) |
| 黄石公社..... | ( 371 ) |
| 人和公社..... | ( 375 ) |
| 莲花公社..... | ( 379 ) |
| 巴阳公社..... | ( 384 ) |
| 九龙公社..... | ( 389 ) |
| 沙沱区.....  | ( 394 ) |
| 沙市公社..... | ( 396 ) |
| 马槽公社..... | ( 401 ) |
| 鹿鸣公社..... | ( 405 ) |

|           |         |
|-----------|---------|
| 上坝公社..... | ( 409 ) |
| 上坪公社..... | ( 415 ) |
| 红旗公社..... | ( 420 ) |

## 五、自然地理实体

|            |         |
|------------|---------|
| 七耀山概况..... | ( 425 ) |
| 无量山概况..... | ( 426 ) |
| 云峰山概况..... | ( 427 ) |
| 杉木尖概况..... | ( 428 ) |
| 彭溪概况.....  | ( 429 ) |
| 汤溪概况.....  | ( 430 ) |
| 磨刀溪概况..... | ( 431 ) |
| 长滩河概况..... | ( 432 ) |

山  
江  
河  
溪  
其它

## 六、人工建筑

|              |         |
|--------------|---------|
| 和平水库概况       |         |
| 附图.....      | ( 435 ) |
| 太地水库概况.....  | ( 436 ) |
| 上游水库概况.....  | ( 437 ) |
| 天官水库概况.....  | ( 437 ) |
| 云安斜张桥概况..... | ( 438 ) |
| 附图           |         |
| 龙角大桥概况.....  | ( 439 ) |
| 附图           |         |
| 南溪大桥概况.....  | ( 440 ) |
| 述先桥概况.....   | ( 440 ) |

水库  
堰  
渡槽  
人民广场  
桥  
公路

## 七、企事业单位

|             |         |
|-------------|---------|
| 桂花茶场概况..... | ( 443 ) |
| 歧阳茶场概况..... | ( 443 ) |

( I )

丰收茶场概况…………… (444)  
 附图  
 长江林场概况…………… (445)  
 云阳中学概况…………… (446)  
 云阳师范学校概况…………… (447)  
 碛村水电站概况…………… (448)  
 小江水电站概况…………… (448)  
 向阳火电厂概况…………… (449)  
 附图  
 龙角水文站概况…………… (450)  
 盐渠水文站概况…………… (450)  
 小江水文站概况…………… (450)  
 云阳县盐厂概况…………… (451)  
 附图  
 台、站(信号台、雾台、线务段、  
 绞滩站、趸船、码头、渡  
 口、港务站、汽车站)  
 场(茶场、林场、农场)  
 厂、矿(盐厂、糖厂、煤矿、冷库)

事业单位(气象、文化、卫生单位)

**八、名胜古迹**

张桓侯庙概况…………… (456)

附图

龙脊石概况…………… (458)

附图

文峰塔概况…………… (461)

古迹

**九、附录**

一、云阳县各级行政区划标准名称：  
 (摘自万县地区地名领导小组办公室编印的四川省万县地区行政区划汇编)

二、地名首字笔画排列顺序检索表

三、行政区划名称首字音序索引

四、云阳县“82.7”暴雨、滑坡、  
 溶山灾情记载。

**十、编后记**

# 前 言

地名，是人类历史发展的产物。随着历史的发展和社会的进步，它也不断地发展与改变。由于各个时期的变换更替，给我县地名带来了不少问题。有的重名或一名多写；有的含意不好，用字不当；有的名字生僻，难写难记；有的是地图与地名对不上号，或错位，或错字，或错音；加之全县大队重名较多，14个居委会又是以序数命名，特别是在“文化大革命”时期，大搞地名“一片红”，更增加了地名的混乱，这对四化建设和人民的生活，都带来了许多不便。

我们根据国务院一九七九年305号文件《关于地名命名，更名的暂行规定》和四川省人民政府的有关文件精神，从一九八〇年十二月至一九八一年十二月，历时一年，在全县范围内开展了地名普查工作，以一九五九年至一九六七年版的1:5万地形图为基础，共核调地名7709条（新增大队及大队驻地等1574条在内），删去了不复存在以及失去作用的地名314条，纠正了错字、错位、错音1177条，共1491条，占核调地名总数的19.3%。现有上1:5万地形图和四项成果资料的地名7395条。对全县在地区范围内重名的17个社、镇和在全县范围内重名的269个大队都更了名，14个以序数命名的居委会重新命了名，基本上达到了地名标准化、规范化的要求。四项成果资料（地名图、地名成果表、地名卡片、概况材料），经省、地地名办公室验收后，已上交。

这次地名普查工作，是建国以来的第一次，县委和县人民政府都很重视，成立组织，抽调专门力量，用了很长时间，在核调和内业工作中比较深入、细致，资料也较系统。对引用的数据：工农业方面均为一九八〇年县统计局的年报；人口为县公安局一九八〇年年报数；社、队企业和财贸方面的有关数据是区、镇、社提供的一九八〇的数据；公社、生产大队、生产队数为一九八〇年底的数据。云阳县地图是参照1:5万地形图，缩制成1:20万的全县地图，并辑录了生产大队以上行政单位、水库、山峰等主要地名971条。在地名普查中，撰写了概况材料125篇。对全县现用的7395条地名，加注了汉语拼音和名称来历、含义的简要说明。在概况材料内加添了风景、名胜、及多种经营的主要项目插图25幅。

地名工作是一项基础工作，与整个社会有着密切关系。今后，单位和个人在使用云阳县地名时，一律以本地名录为准，使其更有效地为四化服务。

云阳县地名领导小组

一九八二年八月二十日

4

# 行政区划自然村

XING ZHENG QU HUA ZI RAN CUN



# 云阳县概况

云阳县位于四川省东部的长江两岸。东接奉节，西邻万县，南靠湖北利川，北连巫溪、开县。地处北纬 $30^{\circ}34'$ 至 $31^{\circ}27'$ ，东经 $108^{\circ}24'$ 至 $109^{\circ}14'$ 之间。距离成都市793公里，重庆市359公里，万县市84公里。县政府驻云阳镇（原城关镇）。辖11个农村区，2个镇，79个公社，823个生产大队，11634个生产队，14个街道居委会。幅员3638.52平方公里。总人口1084779人（非农业人口63217人，占总人口的5.8%），每平方公里335人。多属汉族，少数回、藏族。

## 一、历史沿革

据嘉靖“云阳县志”载：明朝洪武七年（公元1374年），将云安州改为云阳县。因县城位于云安之南，其地两山夹江，四时多云，古有“北阴南阳”之说，故名云阳。

云阳县开发较早，历史久远。据“云阳县志”载：从原始氏族社会进入到奴隶社会，巴和蜀两支氏族就建立了奴隶制国家，西为蜀，东为巴，当时云阳属巴国。在夏、商、周时，县境为禹贡荆、梁二州之域，属庸国地，建国在今湖北竹山县，与巴、楚齐名，大于巴、楚。春秋时，楚国强盛，文公十六年楚人伐庸，迨至匡王二年（公元前611年）庸为楚灭，县地属楚。战国时，秦惠文王贪巴蜀之富，派兵伐蜀，灭蜀、巴统一六国（公元前221年），建立郡县制，云阳属巴郡，县名胸臆。前汉因之。后汉属巴东郡。三国时属巴东南郡。宋（南朝）属巴东郡。齐属巴州。梁属信州。北周、隋、前唐名云安，属巴东郡。（此时县城万户坝，因艤船不便，盐场远离和不利军事，约在隋、唐之际，遂迁城到汤口，现云阳镇至今）后唐，五代属夔州。宋开宝六年（公元973年）改县为云安军，熙宁四年于云安置安义县而旋废，元为云阳州，均属夔州路。明洪武七年始改今名，属夔州府。清袭明制到民国元年。疆域变革，离合亦多。春秋战国时，域境异制，广狭移隶，考析无从。秦、汉时，今万县、开县、梁平均属胸臆。东汉建安时，析置汉丰（今开县）。蜀汉建兴时，又分出南浦（即羊渠，今万县，梁平）。于此，县域分出十之七，仅存之三，迨至民国二十四年，县境东西距150里，南北距520里。明、清两代，在云阳县境先设2乡9里，后为3里64甲，光绪、宣统新政时，设3镇13乡直到民国24年实行新县制止。辛亥革命后，改元中华民国，旋即废除府州，恢复县制，云阳县属川东道，道治设巴县（今重庆市所辖）民国28年四川设16个行政督察区，云阳属第9行政区，专员公署设今万县市。在中国共产党领导下，云阳人民经过艰苦卓绝的斗争，紧密配合南下大军，于一九四九年十二月六日（农历十月十七日）获得解放，成立云阳县人民政府，隶属万县地区行政公署。一九五一年建立区、乡政权时，全县设8个区，34个乡和两个乡级镇，随即废除保甲

制，改保为村。一九五三年民主建政，全县设16个区，7个镇，185个乡。一九五六年将16个区并为9个区，185个乡并为53个乡。一九五八年公社化时，初以区建社，后改以乡建社，全县共建53个人民公社，改村为区队。一九六一年体制调整，将9个区增至11个区和两个区级镇，并将部分大公社划小，全县共划为78个公社，改区队为生产大队。一九七八年经省革委批准，改宝塔菜场（原胜利菜场）为宝塔人民公社，全县共79个公社。一九六九年十月建立云阳县革命委员会。一九八一年四月成立云阳县人民政府，同年地名普查时，对“文化大革命”中改名的大队恢复了原名，有16个公社和1个镇在地区内重名，经万县地区行署一九八一年六月三日一号通告更了名，县内重名的296个大队，经云府通（1981）3号通告更了名。

云阳有着光荣的革命斗争历史。在明末农民革命时，张献忠曾率部经云阳，云阳农民纷纷响应，给明朝庭以沉重打击。清嘉庆初年，达州（今达县）王三槐、冷天禄等农民革命军，扎营祖师观、白崖山，与陕、鄂、皖省的“白莲教”相呼应，并同襄阳齐王氏往来互援，历时六、七年，给当朝以严重打击，影响很大。在第一次国内革命战争时期，许多志士仁人，深受革命思想的熏陶，在肖楚女、刘伯承同志的影响下，积极参加了革命斗争。一九三五年一月十九日，在中共南方局和上海局的领导下，在陶闾、谭林、谭端生、赵唯等同志指挥下，云阳举行了第一次革命武装暴动，准备攻下县城后与红军徐向前部会合，后因条件不成熟而失利。在抗日和解放战争时期，中国共产党的地下组织在云阳十分活跃，许多革命先烈不惜抛头颅，洒热血，同国民党反动派进行了可歌可泣的斗争。一九四七年云阳就建立了下川东游击队，在革命先烈彭咏梧、江竹筠等同志组织的“中共川东汤溪临委”的领导下，云安盐厂工人抗丁、抗税、罢工等革命斗争如火如荼，下川东游击纵队曾袭击温泉盐税局，南溪伪乡公所，湖北板桥等敌穴，缴获了不少枪支弹药和物资，沉重地打击了敌人，壮大了革命力量，支队政委李汝为同志于一九四八年在农坝乡进行革命斗争时不幸被捕，慷慨就义。革命先烈视死如归的精神，将鼓舞着云阳人民不断前进。

## 二、自然条件

云阳县位于四川盆地边缘，川东平行岭谷区的东部，处三峡上游，长江横贯其中。境内南有七耀山和磨刀溪、长滩河，北有云峰山和澎溪、汤溪河，西有杉木尖，东有无量山。河流切割较深，地形起伏大，山高坡陡，平坝甚少，有明显的岭谷特征。全县以云峰山主峰海拔1809米为最高，与奉节县拖板接界处海拔95米为最低。全县地势分布比例是：习惯上称200米以下为河谷平坝区，面积168平方公里，占全县面积的4.6%。江河水面48平方公里，约占河谷面积的28.6%。平坝分布在长江以北的澎溪河下游，汤溪河中游，长江沿岸和江南的磨刀溪、长滩河下游。

低山区：主要分布在江河沿岸。长江以北，坡度较缓，江南则较陡，面积约619.3平方公里，占全县面积的17%，是发展农业较优越的区域，尤其是柑桔、蚕桑等经济林木的最佳生长带。

中山区：主要分布在江南七耀山的北翼，江北大巴山的南翼，以及铁峰山的余脉，面积约1820.59平方公里，占全县面积的49.9%，是粮食作物的主要产区，其中山间盆

地(如路阳坝、农坝、鱼塘坝、高阳坝、桑坪坝等)和缓坡梯田则是全县粮仓。

高山区:在800米以上的山区,都分布于四大山脉,面积约1035.19平方公里,占全县面积的28.5%,石灰岩多在这些区域出露,坡度大于25度的占41%,这类地区森林资源比较丰富,是生漆、核桃等经济林木的主产区。

云阳县属亚热带气候,温暖湿润,降水丰沛,但分布不均。夏秋常有干旱,春夏时有冰雹,群众称为“春雨夏伏旱,秋绵冬又干”,多年平均气温为18.7℃,最冷月(一月)为7.7℃,最热月(七月)为29.1℃,极端最高气温41.7℃,最低气温为零下4℃。无霜期约300天。历年平均日照为1523小时。平均年降水量1100毫米左右。

全县出露地层单一,在河谷台地有第四纪沉积,在七耀、铁峰、温泉三大背斜轴部地区,有三迭纪石灰岩,其余大部地区均为侏罗纪紫红色砂页岩互层。土壤类别主要是紫色土,占全部耕地面积的79%,其次是黄壤土和潮土。

资源比较丰富。地下矿藏主要是煤、铁、硫、钾、铜、盐、石膏、石灰石、腐植酸等。地面资源主要有森林、草坡、水能、水产、经济林木(以油桐、柑桔、蚕桑为主)等。

### 三、经济状况

云阳是个以农为主的县,全县有耕地104.8757万亩,占幅员的19.6%,人平1亩,其中田38.8099万亩。主要粮食作物有水稻、玉米、小麦、薯类,在总产量中,水稻、薯类各占三分之一,小麦、玉米和杂粮占三分之一。经济作物主要有甘蔗、油菜、芝麻、花生、菸叶、红麻、海椒、榨菜、生姜、黄花等。

建国三十二年来,农田水利基本建设有很大发展,全县现有水利设施17371处,其中小(一)型水库10座,小(二)型水库205座,山弯塘18口,山平塘16458口,大堰、河水堰659条,石河堰7道,电灌站14处,总蓄水6776.66万方,有效灌溉面积31.0869万亩,同一九五二年相比增加了四倍。改田改土7.27万亩。改造低产田2.1万亩。植树造林16万亩。开辟茶园265个,面积约2万亩。新建柑桔园330个,定植上山柑桔树280万株。修建沼气池8837口。同时,电力、化肥、农用机械也大大增加。解放后建有碛村水电站,向阳火电厂,又同地区合建一个小江电站(主要供万市),装机总容量19760千瓦。全县农村建有小水电站56处,装机容量5169千瓦。还有年产1.25万吨的磷肥厂和年产合成氨3千吨的小氮肥厂各1个。修建机耕道874公里。有大中小型拖拉机462台(手扶拖拉机418台),内燃机2640台。农副产品加工、运输、脱粒、粉碎等机械化水平都相应提高。由于农业生产条件的改变,促进了增产,一九八〇年粮食总产量55496.53万斤,人平511.5斤,同一九五二年相比,增长了73%。一九八〇年农业总产值8000万元,人平分配收入44元。副业和多种经营收入2400万元,占农业总产值的30%,其中桐子产量达22.5万担,是全国产桐子最多的县,柑桔7万担,蚕茧1.2346万担,榨菜3.7396万担,黄花729担,茶叶4320担,甘蔗62.6万担。畜牧业主要有生猪、山羊、牛等。一九八〇年生猪饲养量87.23万头,户平3.7头,当年出槽肥猪30.405万头,为饲养量的29.09%,年末圈存56.8281万头,同一九五二年相比,增长了2.65倍。山羊

19.7512万只，收购板皮17.14万张。桐油和山羊板皮，质地优良，畅销国外。历为我县出口要宗。

工业生产有较大发展。解放前全县仅有一个盐厂，几家小煤窑，为数不多的手工业作坊。解放后工业发展较快，现有农机制造、汽车修理、制盐、机制白糖、煤矿、电站、硫铁矿、水泥、建筑材料、印刷、造纸、纺织、制革、陶瓷、粮、油、食品加工和酿造等行业。全县有全民所有制企业28个，集体所有制企业327个。一九八〇年工业总产值达4401万元，其主要项目：年产原煤36.2776万吨，合成氨2766吨，磷肥1.2379万吨，原盐1.8035万吨，水泥1.5018万吨，机制纸151吨，发电1305万度。社队企业从无到有，全县现有1093个，总产值达1379.44万元，有固定资产1266万元，一九八〇年总利润119.09万元。

交通运输事业有了较快发展。长江干流在云阳境段长52公里，支流通航里程249.8公里，每天除有滬渝、汉渝、宜渝线的过往客货轮和云(阳)奉(节)，云(阳)万(县)往返的班船外，还有大小船只341艘(其中机动船31艘，2615马力)运转客货。全县公路通车里程已达836公里，东有云(阳)奉(节)公路，南有云(阳)万(县)公路(云阳到湖北利川的公路即将通车)，北有云(阳)万(县)北路及云(阳)开(县)、云(阳)巫(溪)等县际公路，79个公社中有56个公社通公路。现有客货车168辆，山区人民长期肩挑背驮的状况有了较大改变。

邮电企业发展较快。邮路总长5605公里，报刊发行526万份，电话装机1420门，杆路长709公里，一九八〇年总收入58.9557万元。

商业购销两旺。云阳是全国油桐、山羊基地县之一。一九八〇年商品购进金额达5650万元，销售总额7996万元。财政收入707万元。城乡个人储蓄约400万元。

#### 四、文卫事业

建国以后，文教卫生事业有较大发展。解放前云阳只有3所中学，283所小学，教职员工765人，学生20514人，现有中学98所(包括民中)，小学1477所(包括民校)，教职员工共7229人(包括民师)，学生213095人。云阳师范和云阳镇小学、云阳中学是省、地区的重点学校。文化设施方面：有文化馆、广播站、图书馆(藏书35万册)、新华书店、电影管理站、电视差转台、川剧团、业余体校、县文物管理所等。全县有电影院4个，公社放映队38个，广播放大站79个。

解放前，全县仅有两家私立医院，中、西药铺251个，有医生451人，现有县医院1所，区、社医院98所，病床1160张，医护人员2055人，大队医疗站617个，赤脚医生1249人。还有县卫生学校，卫生防疫站，县妇幼保健站，精神病防治所，麻疯病院等，对防病治病起了积极作用，提高了人民的健康水平，促进了人寿的增长。计划生育取得了很大成绩，从一九七一年以来，认真抓了政策宣传和思想教育，培训了大批技术人员，落实了多种节育措施，现计划生育率达36.89%，人口自然增长率为0.59‰。

## 五、名胜古迹

云阳名胜古迹很多，前人誉为“巴蜀一胜境”的张桓侯庙（又叫张飞庙）驰名中外。一九八〇年七月，四川省人民政府公布张飞庙为四川省重点文物保护单位。

张飞庙在云阳镇对岸的凤凰山麓，前有浩淼大江，后有山溪飞瀑，庙庭立于巉岩之上，古藤萦绕，林木葱郁，崇楼杰阁，蔚为壮观。

嘉靖《云阳县志》载：“张桓侯庙在治飞凤隅汉末建”。此说是否属实，无从稽考，但庙中现存北宋宣和7年（公元1125年）陈似《云安桓侯石碑记》残碑1件，碑中记载了从宣和五年开始对该庙进行了一次维修，由此可见，是庙至迟建于北宋宣和五年（公元1123年）以前。此后宋、元、明、清各代均有扩建修葺。清同治9年（公元1870年），张飞庙受特大洪水所害，大部殿宇亭楼被冲毁，现在建筑多是同治至光绪年间补修而成。“文化大革命”期间，张飞庙又遭严重破坏。粉碎“四人帮”后，经两次修缮，现已可供游人观赏。

还有潜于长江的龙脊石。据《云阳县志》载：这里自古为春游胜地，每年春上巳日，帮君士女，挈舟往游，在龙脊石上宴游赋诗，占卜丰歉，或设座说书，甚至搭台唱戏，十分热闹。因此，龙脊石上古代诗文题刻极为丰富，有自元祐三年（公元1088年）以来的各代石刻题记170余处，大字如床，小字如栗，篆、隶、楷、草样样俱有，不少诗文及书法都堪称佳作，真是一条陈列古代书法及诗文的艺术长廊。龙脊石上有“古渝之义熙，涪陵之石鱼，云阳之龙脊石，虽地各异，然意皆同”的题刻，说明古人早就认识到龙脊石的水文价值。解放以后，长江水文考古工作者对龙脊石的题刻作了多次查勘，统计出在平均枯水年水位以下的题刻有68段，从而获得了53个枯水水文年份的历史资料，这对分析研究长江水文历史具有重要的科学价值。

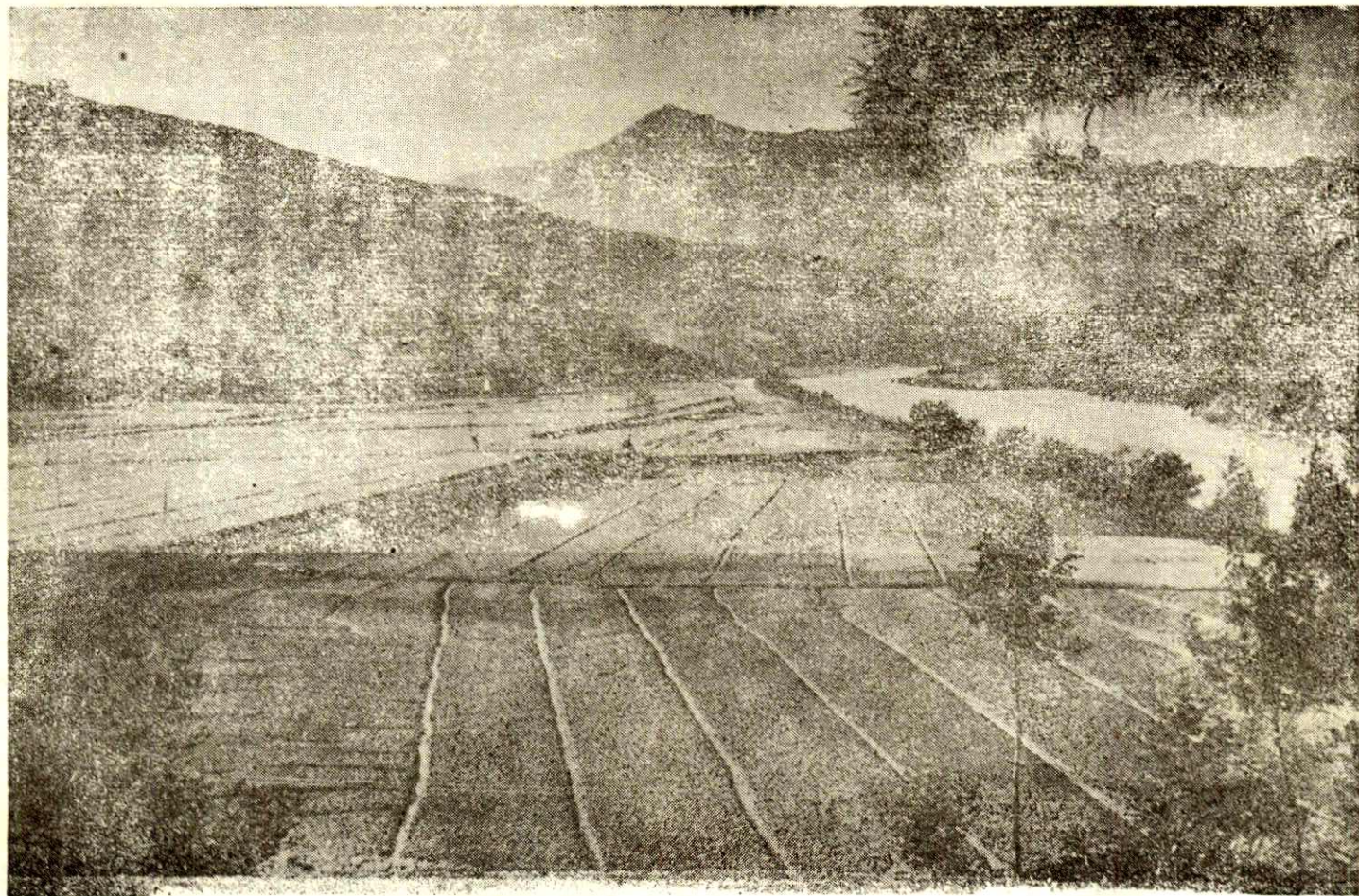
此外，云阳的自然风景也很优美，许多自然地理实体，壮观奇特，如清水公社的“龙缸”、“龙洞”，农坝公社的“石笋”，上坝公社的“桥顶山”、“倒洞”等，景色迷人，令人神往，都是旅游、避暑的胜地。

### 云阳县地名领导小组

一九八二年五月十七日



( 9 )



云阳县多为山区和丘陵，但山间有盆地，河谷有平坝，有利于农、林、牧、副、渔综合发展。

## 云 阳 镇 概 况

云阳镇位于长江北岸的汤口（汤溪与长江汇合处），飞凤、五峰两山之间。东跨汤溪与宝塔公社接壤，西、北与红堰公社相连，南临长江。镇人民政府驻人民路。全镇长3公里，宽1公里，幅员3平方公里。有耕地270亩（无水田），1个果园，6个居委会，104个居民小组，4273户，18649人。多系汉族，少数回族，个别藏族，朝鲜族。

云阳镇在清光绪前，其城名厢亦称治。宣统新政改厢称治，邑至民国二十四年改名中心镇到解放。一九五〇年建立城关区。一九五三年改区为镇，名城关镇。一九八一年地名普查时，改城关镇为云阳镇。云阳镇位于云安之南，长江之滨，其地两山夹江，四时多云，古有“北阴南阳”之说，故名。

云阳镇是云阳县县城，乃川东古城之一。其县前名胸臆时，城在万户坝（今旧县坪），后因不利舟楫和军事，盐场远离不便控制，遂迁城至汤口（今云阳镇）。明成化间（公元1487年），知县王壁列以木栅垒石筑土城。正德六年（公元1511年），知县梅宁始建砖城。万历二年（公元1574年），知县文简置石城。其城历经多次坍塌毁损，经明代知县白云凤等，清代知县江锡麟等捐募补修，尤为同治九年（公元1870年），洪水淹城濒江，东南城垣塌废大部，知县刘浦，县人谭锡奎等用正赋作役费，历尽艰辛修补完备。民国十九年（公元1931年），知县熊福田增建新城门。迄今东、南两门尚存，北因早年无门而废，新、西二门因修公路拆毁。从旧县坪迁此至今，历为云阳县政治、军事、经济、文化中心。

解放前，云阳镇是县政府驻地，政治腐败，经济文化落后。

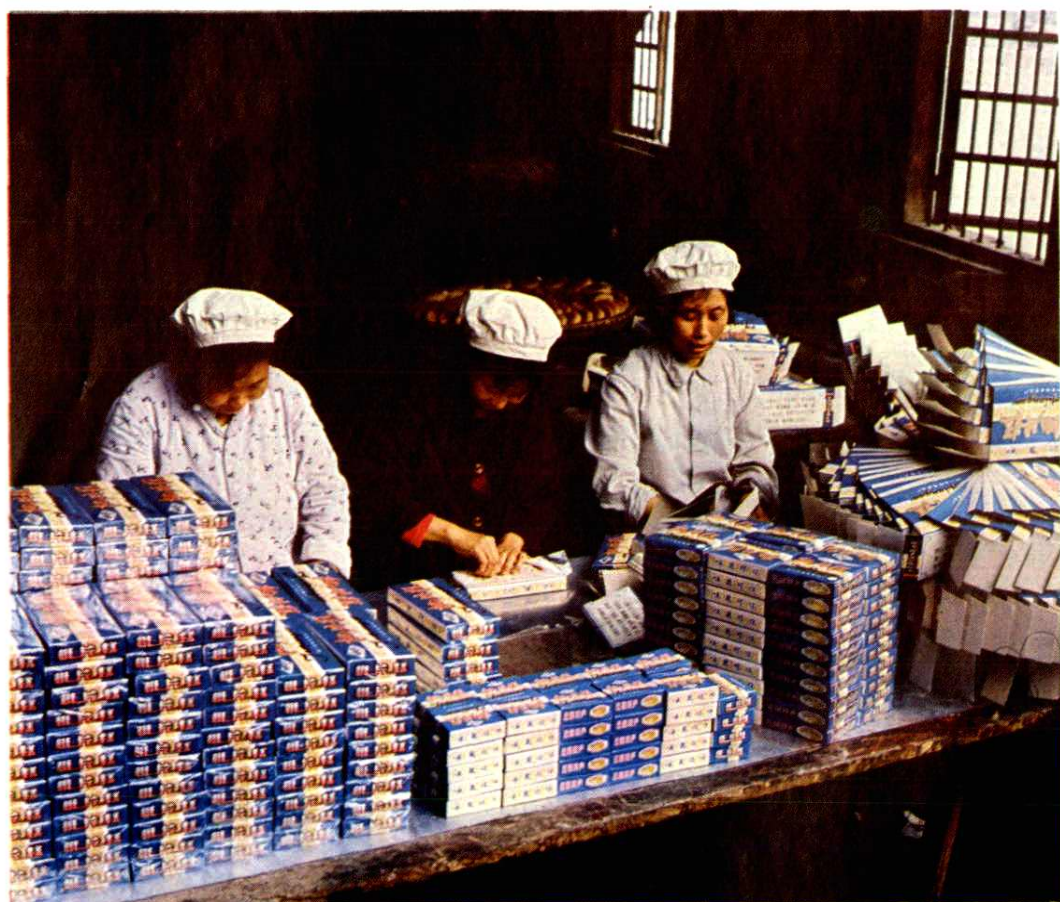
解放三十二年来，云阳镇起了翻天覆地的变化。云阳县委，县政府，县人武部，各社团及企事业共136个单位都设于此。县政府驻县府街，镇政府驻人民路。新建的办公大楼，各企业门市，职工宿舍，居民住宅，鳞次栉比。百货、日杂、糖业烟酒、食品等公司，合作商店，个体摊、担、商品齐全，琳琅满目，购销两旺，尤以云阳桃片糕，香甜酥脆，营养丰富，誉满鄂、皖、湘、滬。工业从无到有，原镇属机具厂、服装厂、修配厂、衡器厂、针织厂、制革厂、竹藤厂等，已交二轻局，一九八〇总产值达238.91万元。街道工业有旅社、食店、修配、理发等服务性行业，有职工240余人，一九八〇年产值达18万余元。城北山腰有果园1个，年产柑桔16万多斤，产值3万余元。山麓有广场，四周有电影院、文化馆、照像馆、广播站、烈士碑、灯光球场、搬运汽车队、车队售票站、各公司门市等。有县镇医院3所，保健防疫站各1个，有病床354张，医护人员389人。有中、小学6所，进修、师范、供销、农机学校各1所，幼儿园、托儿所各1个，教师421人，学生5000余人，入托幼儿400余人。计划生育率达12.24%，人口自然增长率为1.92%。有街巷59条，沥青公路1条横贯全镇与云（阳）万（县）、云（阳）奉（节）、云（阳）开（县）、云（阳）巫（溪）4条主干线相连。有机动车12辆，汽车



168辆。南门河边有趸船，滬渝、汉渝、宜渝的过往客货轮都可停靠。有机动铁、木制船27只，每天都有云（阳）万（县）、云（阳）奉（节）班船往返。水陆交通四通八达，促进了城乡的物质文化交流。

气候温和，雨水调匀，常年平均气温18.7℃，最高温度为（七月）41.7℃，最低温度（一月）4℃。年降水量1140毫米左右，日最大雨量168.9毫米。

境内的名胜古迹颇多，自古相传的八景，除尚存的“五峰晴日”、“东瀼增潮”、“龙脊夜涛”外，还有驰名中外的张桓侯庙，现已修葺一新，可供游玩观赏。此外还有冬春露出水面，夏秋没于江中的龙脊石，自古以来是云阳人民的春游胜地，不少游人在此留下的诗文题刻、水文标记，具有史学家、文学家、书法家、水文工作者稽考、研究、品评的价值。



云阳镇特产“桃片糕”、香甜酥脆、营养丰富、誉满鄂、皖、湘、滬。

| 现 名   | 汉 语 拼 音              | 备 注  |
|-------|----------------------|--|
| 云阳县   | Yúnyáng xiàn         | 古为胸臆县。明洪武七年，将云阳州改为云阳县，沿革至今。                    |
| 云阳镇   | Yúnyáng Zhèn         | 原名城关镇，因在地区内重名，改为云阳镇。该镇在县城所在地，故名。               |
| 云 阳   | Yúnyáng              | 因县城位于云安之南，其地两山夹江，四时多云，古有北阴南阳之说故定名云阳。云阳县人民政府驻地。 |
| 人民路   | Rénmín Lù            | 解放后，人民在县城内修的一条沥青路，故名。云阳镇人民政府驻地。                |
| 小河口   | Xiǎohékǒu            | 居委会办公室设在小河口街，故名。                               |
| 居民委员会 | Jūmínwēiyuánhui      |  |
| 上小河口街 | Shàngxiǎohékǒu Jiē   | 在汤溪河口上一条街。                                     |
| 下小河口街 | Xiàxiǎohékǒu Jiē     | 在汤溪河口上街之下的一条街。                                 |
| 石板沟街  | Shíbǎngōu Jiē        | 在汤溪河口东面的石板沟建的街。                                |
| 公园路   | Gōngyuán Lù          | 原有公园，依公园的一条路，故名。                               |
| 土产巷   | Tǔchǎn Xiàng         | 此巷设土产公司。                                       |
| 自强巷   | Zìqiáng Xiàng        | 以盼望此巷自己强大起来得名。                                 |
| 复兴巷   | Fùxīng Xiàng         | 以盼望此巷日复一日兴旺起来故名。                               |
| 光明巷   | Guāngmíng Xiàng      | 以盼望此巷光明故名。                                     |
| 和平巷   | Héping Xiàng         |  |
| 左家巷   | Zuǒjiā Xiàng         | 此巷原住左姓得名。                                      |
| 宋家巷   | Sòngjiā Xiàng        | 此巷原住宋姓得名。                                      |
| 红旗巷   | Hóngqí Xiàng         | 此巷以红旗高举之意得名。                                   |
| 大东门   | Dàdōngmén            | 居民委员会设大东门楼故名。                                  |
| 居民委员会 | Jūmínwēiyuánhui      |  |
| 大东街   | Dàdōng Jiē           | 以街在县城之东的大东门得名。                                 |
| 东正街   | Dōngzhèng Jiē        | 在县城正东的一条街。                                     |
| 东城边街  | Dōngchéng Biānjiē    | 在县城东靠城墙边的街。                                    |
| 北城边街  | Běichéng Biānjiē     | 在县城北靠城墙的街。                                     |
| 政协巷   | Zhèngxié Xiàng       | 县政协办公室设在巷内。                                    |
| 老邮局巷  | Lǎoyóujú Xiàng       | 巷内原设过邮电局。                                      |
| 城墙边巷  | Chéngqiángbiān Xiàng | 此巷在城墙边。  |