

100677

# 公 司 志

GONGSI ZHI

1960—1986

重庆建筑机械化工程公司



公司志编修领导小组：

车永康      赵家振      刘士昌      金安民      崔凤台

张万明      李文学

总编纂      金安民

总编审      李文学

责任编辑      李文学



安徽江北建新東路書館

# 目 录

前言	3
第一章 概述	4
第二章 历史沿革	6
第一节 部管时期	6
第二节 省管时期	8
第三节 市管时期	9
第三章 行政机构设置	12
第四章 生产能力	19
第一节 职工队伍	19
第二节 生产组织	23
第三节 固定资产与流动资金	25
第四节 专业技术	30
第五节 附属辅助生产	30
第六节 基地设施	31
第五章 历年完成工作项目	37
第六章 经营管理	52
第一节 行政管理体制	52
第二节 对外经营	60
第三节 生产管理	62
第四节 财务管理	75
第五节 机械设备管理	93
第六节 材料管理	114
第七节 劳动人事管理	122
第八节 安全生产与劳动保护	140
第九节 行政事务	149
第七章 工程技术	153
第一节 概况	153
第二节 施工技术	156
第三节 爆破技术	170
第四节 技改、技革和技术论文	172
第五节 质量检测	175

第八章 党群工作	177
第一节 党务工作	177
第二节 宣传工作	182
第三节 纪律检查工作	183
第四节 工会工作	183
第五节 共青团工作	188
第六节 保卫工作	191
第九章 职工教育	193
第一节 概况	193
第二节 职工文化技术培训	193
第三节 干部培训	196
第十章 劳动保险与职工福利	196
第一节 劳动保险	196
第二节 职工集体福利	200
第三节 医疗卫生	200
第四节 退休离休职工管理	202
大事记	203
编后语	216

## 前 言

我们中华民族素有修志的优良传统，历代保存的志书是祖国宝贵资料之一，它对了解、研究我国历史、地理、政治、经济、外事、科学文化、群众生活等都有极为重要的价值。

中华人民共和国成立以后，特别是党的十一届三中全会以来，政治、经济、科学文化、人民生活欣欣向荣，全国出现了空前未有的安定、团结大好局面。

一九八〇年党中央和国务院提出编史修志的要求，此后修志工作在全国出现了新的局面，这不仅是承前启后、继往开来的伟大事业，也是物资文明、精神文明建设的组成部分。

企业志是新兴起的一种志书，是社会主义建设深入发展的产物。《公司志》是记述公司发展的历史和现状，生产和管理全貌及主要成就，科学技术的发展和政治活动，总结历史经验教训，兴衰起落的原因，它是一部公司的“百科全书”。《公司志》将会起到“资治、教化、存史”的作用，供领导研究决策参考，为职工教育提供乡土教材，为企业保存一部完整的可靠资料。

我们编纂《公司志》的工作，以中国地方志指导小组第五次会议通过的《新编地方志工作暂行规定》为依据，以马列主义、毛泽东思想为指导思想，坚持党的四项基本原则，坚持党的十一届三中全会以来的路线、方针、政策，按照历次政治运动贯彻“宜粗不宜细”的原则，以《建国以来党的若干历史问题的决议》为准绳，运用历史唯物主义的立场和观点进行修志工作。

编纂《公司志》，贯彻“存真求实”的工作方针，采用语体文，记述体，据事直书，述而不论，是非褒贬，得失成败，寓于事实记述之中。

《公司志》体例，采用志、述、记、图、表、录等形式，以志为主，图表附在章节之中。

结构分概述、历史沿革、行政机构设置、生产能力、历年完成工程项目、经营管理、工程技术、党群工作、职工教育、劳动保险与职工福利等十章和大事记，重点记述企业的生产经营管理和工程技术。

《公司志》限断为上限1960年，下限1986年。



重庆建筑机械化工程公司

修志办公室

# 第一章 概 述

重庆建筑机械化工程公司是国家一级机械化施工企业。公司机关座落在重庆市江北观音桥地区。机关两幢灰白色办公大楼座西向东，矗立在繁华的街道旁。办公大楼的东西是江北公寓和西南最大的农贸市场——观音桥农贸市场，南面与重庆皮革公司、嘉陵交电商场相邻，西面是江北区嘉陵公园，北面与长途汽车站相望。正在修建中的通往江北民用机场的国家一级公路经过公司门前。公司两幢办公室大楼，旧楼1970年修建，建筑面积2690平方米，新楼1985年修建，建筑面积1800平方米。

公司机关门牌编号：江北区建新北路21号。主要电话号码：传达室751700，办公室751709，物资供应处751396。电报挂号：4187。

1986年，公司下属有四个工程处、修造厂、综合贸易公司和技工学校等七个单位，其驻地分布在重庆市南岸区铜元局双峰山村、江北区石马河、董家溪、蚂蝗梁和羊坝滩等地，共计占地136.8亩，房屋建筑面积53814平方米。

公司成立于1960年，曾先后隶属于国家建筑工程部、四川省建设厅和重庆建筑工程管理局。五十年代，公司前身的施工队伍，曾参加宝天铁路、官厅水库、长春第一汽车制造厂、富拉尔基第一重机厂、刘家峡水电站、营口盐场和兰州炼油厂等重点工程的土石方基础建设。公司在南京组建后，承担了南京炼油厂、中国水泥厂、福建三明化工厂、句容机场、广西8446等重点工程的土石方开挖任务。1965年4月，公司奉命入川参加内地建设，先后承担了383、147、271、456、152、305、5003、422、328、308、387等国防重点工程的建设。1974年，进入四川维尼纶厂现场施工，1976年开进重庆长江大桥工地。1980年以后，又相继承接川黔公路四大段改造、重庆发电厂、宜宾豆坝发电厂和江北民用机场等重点工程的土石方开挖任务。

三十多年来，公司的施工队伍走遍了全国十三个省、市、自治区，承担了军工、矿山、冶金、石油、化工、航空、机械、电力、交通、文教卫生等行业的工程项目281个。从1960年以来，总计开挖土石方2532万立方米，完成建安工作量13668万元，实现利润1646.97万元。1986年末，公司拥有固定资产原值2472.5万元，净值1535.5万元；机械设备476台，总功率23208瓩，其中主要工程机械276台、试验仪器35台；年末职工1961名，其中工人1301名，干管人员257名，工程技术人员85名，服务人员213名；全员技术装备率按净值计算4450.59元/人，动力装备率17.84瓩/人；平均技术等级3.9级。公司自有流动资金183万元，在中国建设银行重庆市分行观音桥支行开户，结算帐号：235—14。

公司业务范围，主要是大中型土石方开挖，有平场、回填、梯段工程，分层碾压、堡坎堤坝、大型地下建筑工程、竖井、隧道、机场、铁路、公路和矿山剥离等项目。公司施工的主要技术手段，在爆破方面，有定向爆破、洞室爆破、控制爆破和静态爆破。暗挖施工方面，主要以凿岩台车钻爆，矿车或挖土机配合自卸汽车出渣。明挖施工方面，土方以推土机、铲

运机、挖土机配合自卸汽车为主；石方则以钻爆、挖运、推土等机械交叉配合作业。碾压使用震动压实机。竖井工程作业，采用吊车垂直起吊出渣。公司入川以后，由我司技术人员设计的四川维尼纶厂竖井机械化出渣新工艺，喷射混凝土支衬；重庆长江大桥五号墩嵌岩一次爆破成型，都分别获得省市重大科技成果奖。1985年公司又应用控制爆破技术拆除了五十米高的烟囱和三层砖混结构楼房，并经重庆市科委同意成立了爆破技术咨询站。

1975年，公司完成产值909万元，实现利润317.2万元，全员劳动生产率6072元，是入川后的生产高峰期。1981年，由于任务不足，亏损109万元。1984年以后，建筑市场开放，对工程项目实行招标投标，各建筑施工企业之间竞争激烈，因而土石方单价大幅度下降，同时原材料、燃油料又大幅度提价，加之职工福利等政策性开支增大。公司领导班子面对现实，进行了认真的分析研究，提出了“坚持改革抓落实，扬长避短搞经营，内部挖潜重管理，一切工作求效益”的经营方针，改变了经营策略，积极参加投标，以快准备、快进场、快施工、快竣工、快退场的“五快”作风和高质量赢得了信誉。1984年至1986年的三年期间，总产值平均每年递增34.3%，工程量平均每年递增26.9%，利润平均每年递增22%，全员劳动生产率平均每年递增34.7%。1986年总产值达1517.7万元，利润113.8万元，全员劳动生产率8394元/人，实现了三年迈出三大步的目标。

随着经济体制改革的深入发展，公司为了充分发挥机械化施工的优势，在加强土石方专业施工的同时，又相继开发了汽车运输、吊装、土建、金属结构制作与安装等经营项目，初步走出“一业为主，多种经营”的路子。到1986年，公司已由土石方专业化公司发展成一个年挖填600万立方米土石方，吊装2.5万吨预制构件，制作1000吨钢结构构件的具有一定技术实力的综合性机械化施工企业。

## 第二章 历史沿革

重庆建筑机械化工程公司是一个有三十多年历史的土石方机械化施工企业，在其发展过程中，按照明确的隶属关系，划分部管、省管和市管三个时期。

### 第一节 部管时期

公司前身系国家建筑工程部第三土石方工程公司，于1960年在南京成立，直属建工部第五工程局领导。其基本队伍是由原建工部第一土方工程第三大队（上海）和第十四大队（济南）组成。

由于全国机械化施工队伍少，施工点多，时空跨度大，调动频繁，因而施工队伍分分合合，形成了多线条的发展线索。

1957年12月，由武汉施工站和兰州石方工程处抽调部分力量组成第二机械化工程公司株州施工站。1958年施工站在韶关分出土方力量成立第十四土方大队，1959年6月调山东济南施工，同年8月，天津南堡工程处一大队划归十四大队建制。后十四大队划归刚组建的建工部第一土方工程公司领导。

1958年4月，长春机械化供应站、北京技校、北京、包头、广州、兰州等地和空军后勤部所属机械化施工单位抽调部分职工组成第二机械化公司第三施工站，在营口、唐山等地施工，后划归建工部第一土方工程公司为第三施工大队，赴上海施工。

1960年5月，机械施工总公司委派第一土方工程公司党委书记兼经理洪滋在南京筹建“建筑工程部第五工程局第三土石方工程公司”。公司机关设在南京市健康路。随后，将总公司第一土方工程公司第三大队、十四大队划归公司建制。公司机关设行政办公室、人事劳资科、施工管理科，计划统计科、机械材料科和财务科，同时制定了一室五科的职责范围。这一时期，公司所属施工队伍主要承担了上海重机厂、上钢一厂、五厂、唐山电厂、吴泾电厂、福建三明化工厂、镇江电厂、济南黄台电厂和济南钢铁联合厂等重点工程。1960年财务决算后，基金留成经第五工程局批复与第一土方工程公司按各得50%数额划分。

1961年1月5日，公司抽调第三、第十四两个大队的部分骨干力量组成第三十一大队（南京），并将第三大队改为第三十三施工大队，第十四大队改为第三十四施工大队。4月，中共南京市建工局党委批准公司成立党委。党委下设组织科、宣传科。年末公司职工总数为689人，机械设备300台，总动力8440.2马力，全年完成工程量216.8万立方米。

1962年，国家实行“调整、巩固、充实、提高”的八字方针。公司面临任务多变、施工分散、燃材料供应困难，任务不足的局面。于是，按统一计划精减职工178人，并接收建工部南京建筑机械研究所撤销后的机械专业全部和工民建专业部分技术人员充实公司各业务部门。

1963年2月26日，建筑工程部将第五工程局第三土石方工程公司，更名为“建工部第三



土方工程公司”同时划归建工部机械施工总公司领导。这一年基本建设有所发展，工程项目比较集中，公司相继承担了国家物资局江苏省仓库、苏州瓷土公司、句容机场和南京化纤厂等大中型项目。

1964年公司承担了长度为21.6公里，土方量为97.5万立方米的山东徒骇河河堤工程。11月，公司以第三十一施工大队为主，又抽调第三十三、三十四施工大队部分人员组成突击队，进入广西宁明8446国防工程施工。这一年开展学大庆、学解放军政治工作经验，公司成立了政治处，各施工大队设政治教导员、施工队设指导员。

1965年是公司大变动，大迁移的一年。全司职工按照党中央和毛主席加强内地建设，建立强大战略后方的部署，上半年进行了历年来规模最大、路线最长的一次全面大转移，大调动工作。4月5日公司机关首先奉命迁至重庆市解放东路邮局巷3号办公。4月27日，建工部机械施工总公司决定：将石方五队（辽宁本溪施工）、六队（在重庆平山施工）划归公司建制。公司先后将上海三十三大队、济南三十四大队主要力量以及石方五队全部力量调进川内。同时，总公司又决定，将青岛石方二处、南京石方一队部分力量划归公司调进重庆。当时，内迁人员达2800人之多，来自十二个省、市、自治区，进川物资装运191个火车皮。全部队伍入川后，公司将石方六队改编为三十一施工大队，将上海三十三大队改为三十二施工大队，将原青岛二处入川队伍改编为三十三施工大队，将原南京石方一队147工地的队伍改编为三十四施工大队，将石方一队791工地的队伍编为三十五施工队，将济南三十四大队改为三十六施工队。同年8月，建工部将公司更名为建工部第三土石方工程公司。同时将公司所属的原三十一土方大队划归第二土石方工程公司，将南京土方一队部分人员划归第五土石方工程公司，青岛二处留下来入川的施工力量划归第二土石方工程公司，上海三十三大队不入川的部分职工划归上海基础公司，济南三十四大队不入川的部分力量划归第一土石方工程公司。8月4日，公司又将三十四、三十五队合并组成三十四施工大队。到年末，公司共有三十一、三十二、三十三、三十四、三十六等五个内部核算单位，公司与车间为一个核算单位。有固定资产（净值）763万元，流动资金190万元，职工2090人。经上级批准拨款在重庆市江北区观音桥投资11万元修建职工宿舍。1965年全年完成单位工程77个，其中在重庆的工程45个。完成工程量108.9万立方米，工作量404.95万元。同年11月，第三十三施工大队划归建工部等二土石方工程公司领导，调到贵州省施工。

1966年1月31日，中共重庆市委基建政治部同意公司党委由郭巨川等十一人组成，郭巨川任党委书记、齐鑫任副书记。3月3日，党委决定将三十六施工队改为三十五施工大队。将152工地施工队伍扩大成立三十三施工队。12月5日，建工部驻西南指挥部将三十三施工队调进长江指挥部。1967年1月，三十一施工大队和三十三施工队划归第六土石方公司建制。公司将三十一大队留下的308工地扩大成第三十一大队，从三十四大队抽调部分施工力量组成新的三十三施工大队。4月，三十一大队承担了湖北第二汽车制造厂的土石方开挖工程。

1966年6月1日，建工部第二工程局“四清”工作分团进驻公司，开展“四清”运动，在此时间三十二大队主要承担大足机场和三十五大队在自贡东方锅炉厂的土石方开挖工程。三十四大队在安县101工地搞地下工程。1966年12月“四清”结束。1967年1月“文化大革命”在公司开始。

1968年12月，公司成立“三结合”革命领导小组。1969年7月军代表进驻公司，公司机关进行机构变动，只设政治工作组、生产指挥组和办事组。同年，四川省革委同意公司辞退

轮换工230名，公司职工由1968年的1913人，减少到1689人。

1970年4月，建工部军管会撤销机械施工总公司，将下属施工公司直属建工部领导。8月又将公司更名为“国家基本建设革命委员会第三土石方工程公司革命领导小组”。年末，公司下属五个施工大队，一个机修车间，一个材料库。第三十一大队在湖北第二汽车制造厂施工；第三十二大队在江油305工地施工；第三十三大队分布在平山257和荣昌的5003工地；第三十四大队在101工地；第三十五大队远征到山西省定襄8290工程。在公司1675名职工中，有干部163人，轮换工、合同工492人，固定工1020人。

1970年8月31日，国家建委决定：将第三土石方公司所属的三十一施工大队和三十五施工大队分别划归湖北红卫地区建设总指挥部和中国人民解放军建字七一部队建制。将三十二、三十三、三十四大队和公司机关共1211名职工，492万元固定资产划归四川省建工局建制。至此，公司进入历史沿革第二个时期——省管时期。

## 第二节 省管时期

1971年4月，四川省建筑工程局将公司更名为“四川省建筑工程局第二机械施工大队”。大队机关设指挥处、政治处和后勤处。并从邮局巷3号迁至江北区观音桥7号办公。下属施工单位按营、连、排编制，将三十二大队编为第二营，第三十三大队编为三营，第三十四大队编为四营，公司车间改为直属机修连。7月，省建工局又将二、三、四营的编排顺序改为一、二、三营顺序。11月，中共四川省委批准程海先（军管会主任）等五位同志组成二机大队党的核心小组。同年，公司招收下乡知识青年和职工子弟200余人为学徒工。

1972年6月，四川省建委将“四川省第二机械施工大队”改名为“四川省第二建筑机械化施工公司”。将公司一、二、三营改为一、二、三工程处，直属机修连改为机修车间。公司机关撤销三大处，党委设政治处、组织科、宣传科、保卫科、群工科、人武部、团委。公司行政设办公室（党政）、生产科、安技科、机械科、材料科、劳资科、财务科、卫生科和行政科。

1973年5月，公司确定在江北区蚂蟥梁修建机修基地。9月24日，中共重庆市委批准公司第二届党委组成人员，郭巨川同志任党委书记。12月2日，公司将机关定员70人，设置15个科室；工程处机关定员55人，设置9个股室；施工队设支部书记、队长，单独施工的施工队安排职能人员。

1974年1月，公司第一工程处、第三工程处先后从卫东工地、安县101工地迁至四川维尼纶厂施工。4月15日，公司工程民兵团成立。同年，重庆警备区批准公司成立人民武装部。

1975年1月1日，川维现场党委在朱家坝召开“1975年开门红誓师大会”，公司在会上表示：“打好水厂平基战，确保任务提前完”的决心。2月20日，三处提前十九天完成直径18米，深46.5米的水厂竖井开挖工程，一处以“汗水溶化千层岩，铁臂掀掉万重山”的气魄，提前二十三天完成水厂平基工程。四川省三化领导小组发来贺电，表扬一、三工程处。同时，党委报请建工局批准，将63名以工代干人员转为正式干部，并从青年工人中提拔干部34名。8月13日，省建工局同意公司按矿山井下等四个产业的特殊规定招收新工人200名。11月，省建委同意将公司改名为“四川省土石方工程公司”，并同意组建一个350人左右的水下工程专业施工队。年底，公司全年完成工作量907万元，工程量109万立方米，全员劳动生产率6072

元，降低成本额265万元，实现利润316万元。产值和利润均创历史最好水平。

入川后，各工程处长期流动施工，无生产生活基地，公司订出规划，逐步解决基地建设问题。1976年5月，首先在重庆市江北区石马河为三处筹建基地。经省建工局重庆指挥部批准，将公司机修车间改为机械修理厂。7月21日，公司开办“7.21”工人大学。

1977年11月1日，公司参加重庆长江大桥建设，二处从卫东工地迁至长江大桥南引道工地施工。

1978年3月7日，公司职工家属成立“五七”工厂。3月24日，省建工局重庆修配厂党的组织关系由公司党委代管。12月27日，电视大学机械专业班在公司水工队基地开学，招收学员30名。同月，二处基地在铜元局双峰山开始动工修建。

1979年3月10日，公司批准修建一处基地计划。3月29日，省建工局将重庆修配厂一车间全建制划归公司机械修理厂。4月26日，公司召开第三届党代会。为提高职工队伍素质，经省建工局批准，公司成立技工学校，作为职工培训中心。

1980年1月，四川省建设厅扩大直属企业经济管理自主权，公司开始自行承揽任务并扩大经营范围。同时，公司成立教育科。10月成立职工教育委员会，以加强对职工教育的领导。年终由于全年任务不足，亏损20万元。

1981年1月，技校第一期40名学生毕业，被分配到各基层单位工作。4月，经省建设厅批准撤销公司第一工程处建制，将一处一队全建制合并到三处，编为第三工程处第三施工队；将一处二队全建制合并到二处，编为第二工程处第三施工队；一处机修队编为水工队机修队。一处机关干部由公司统一安排。5月，公司同意三处将第一施工队解散，分别合并到第二、第三施工队和机修队，原第三施工队改为第一施工队。11月3日，公司撤销政治处，将宣传科改为党委宣传部，组织科与干部科合并组成党委组织部。公司办公室同时为党委办公室。12月，公司将“五七”家属工厂撤销。公司年底核算，亏损达109万元。

1982年1月，经理朱云间代表省建设厅与中国海外建筑工程有限公司、中国建筑工 程冶金分公司，国家建工总局共同承包香港供水管线工程，草签了《香港木湖至大揽涌供水管线工程合作协议书》，公司向该工程输出劳务。2月20日，省建设厅派蹲点调查组驻公司指导帮助企业全面整顿工作。

1983年1月，省建设厅在公司全面整顿的基础上，重新调整了公司党政领导班子。

### 第三节 市管时期

1983年，中共中央、国务院决定在重庆市进行经济体制综合改革试点。按照省政府安排，4月1日，公司下放给重庆市建筑工程局管理。6月，重庆市政府将公司更名为“重庆土石方工程公司”，并同意公司将水下工程队改编为第四工程处。8月，第二工程处进入宜宾豆坝发电厂贮灰场工地施工。11月公司将川黔公路四大段改造工程确定为1984年施工重点工程，并决定二、三、四处各抽一个施工队承担该项任务。

1984年1月，公司学习市一建公司经验，实行按百元产值提取工资含量包干的办法。7月24日，在职代会上首次民主选举经理。由经理聘任副经理、总工程师，同时聘38名同志分别担任机关科室、工程处、机修厂、技工学校等单位的正副领导职务。12月3日和10日，分别成立了服务公司和运输处以开拓新的经营门路。11月15日，公司按《经理负责制》规定，成立公

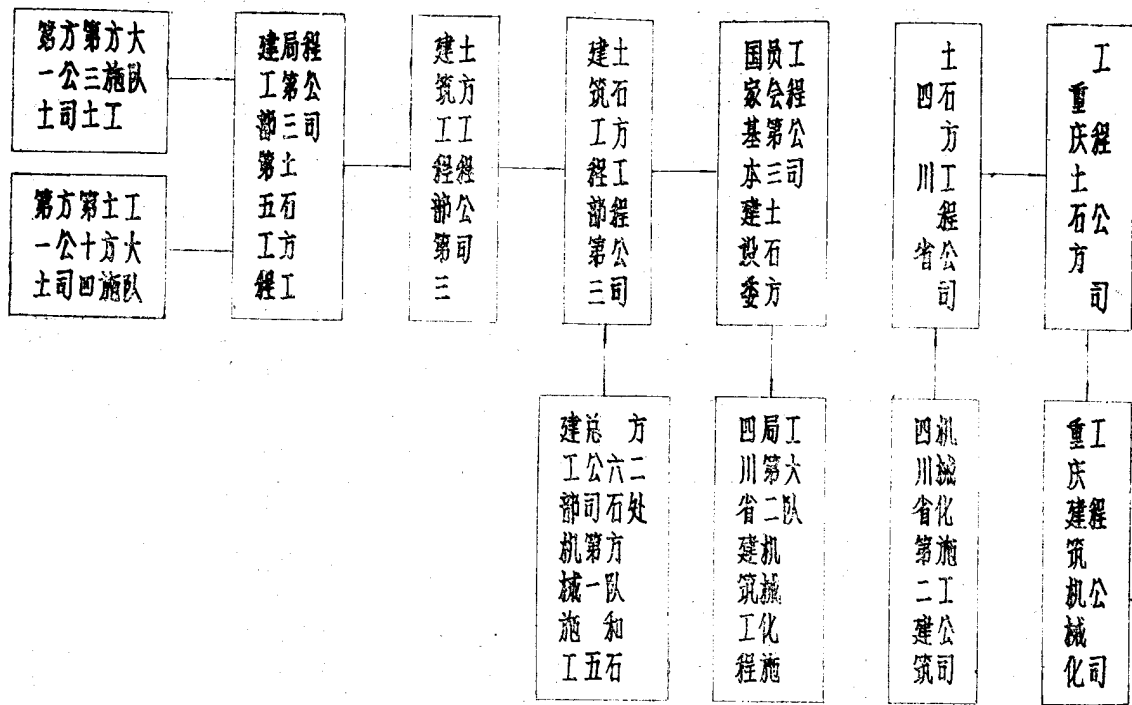


图1 历史沿革示意图

司 司务管理委员会。四季度，三处一队按单项工程承包办法提前40天完成重庆氮肥厂平基工程。12月，川黔公路改造段完工，共计完成土石方工程量51万立方米。12月30日，经重庆市建工局同意，公司更名为“重庆建筑机械化工程公司”。（图1 历史沿革示意图）

1985年1月10日，公司将机械修配厂改为机械修造厂以扩大该厂经营业务。1月16日公司召开四次党代会，选举产生了十五名党委成员。3月，公司与一安、九公司组成松散联合体重庆建筑工程公司。全司至该年年末，共有职工1816人，其中干部335人，工人平均等级为3.09级。

1986年3月，公司招收第一批合同制工人24名。7月1日，公司与重庆江北机场建设总公司签定机场航站小区（Ⅲ一甲区）90.7万立方米，工作量939万元的工程施工合同。7月24日，公司组成江北民用机场指挥部。四季度，公司购进的上海大通牌15吨自卸汽车十辆和美国英格索兰公司CM351型履带式钻机三台运抵江北机场工地试车。年底公司完成总产值117.71万元，其中施工产值1334.4万元，利润113.82万元。

公司从1960年组建到1986年的二十六年里，老一辈职工已艰苦战斗了二十六个春秋。在二十六年里，这支队伍汇集了来自全国各地十几个省、市、自治区的干部工人，走遍了江苏、上海、山东、福建、江西、广西、河南、辽宁、山西、湖北、四川、北京等省、市、自治区，共开挖土石近2532万立方米，为奠定国家的工业基础、为建设祖国的战略后方贡献了自己的力量。公司使用的机械，也随着时间的推移，经过几次更新换代，最先是美国产的D7、D8铲运机，万国等自卸汽车为主要施工机械。五十年代，苏联的C80推土机，波兰、民主德国，捷克斯洛伐克等东欧国家的挖土机、自卸汽车被逐步引进。七十年代，一批日本D-12推土机，依士兹汽车成为主要施工设备。八十年代，主要施工设备逐步用国产机械代替。随着经济状况的好转，公司各基层单位在原地区生产生活基地进川后交给当地，又在重庆修建了生产生活基地，职工长期流动施工，无处安身的状况得到改善。在经济体制改革的深入发展中，公司已单纯生产型企业向生产经营型企业过渡。经营内容也由单一的土石方施工发展为“一业为主，多种经营”的生产经营企业。

## 第三章 行政机构设置

### (一) 行政机构的沿革

公司自1960年组建以来，根据国家基本建设的需要，行政机构变动多，隶属关系变化大，行政领导人调动频繁。

公司在南京成立时，仅有经理（兼书记）、副经理各一人，机关设五科一室的行政职能部门，即行政办公室、施工管理科，计划统计科，人事劳资科、机械材料科和财务科。

公司领导三个施工大队，分布在南京、上海和济南等地施工。1962年机械材料科又分别设科，1964年又增设行政福利科。

1965年根据建工部的指示，公司机关由南京迁往重庆，承担川内三线建设任务。这时施工队伍增多，行政机构进行了一次大的调整。公司行政领导人配有经理、副经理三人，初次配备总工程师。职能部门设有八科一室，新增了技术科和安技科，下属六个施工单位和一个机修车间。

1966年“文革”开始后，随着施工任务的变化，有两个施工大队出川承担任务，有一个施工大队和公司机关部分干部调到刚组建的建工部长江指挥部。

1968年公司成立革命领导小组。1970年根据国家建委指示，公司下放给四川省建工局领导，下辖在川的三个施工大队，其他两个大队划给湖北红卫指挥部和中国人民解放军建字七一部队。公司行政职能部门“文革”时设立了三大组，即生产指挥组，政治工作组和后勤组。

1972年底，根据省建委指示精神，公司撤销机关三大组，恢复八科一室，新增设卫生科。省建工局重新任命了公司行政领导人。

1975年经省建委批准，我司新组建一个水下工程队。1979年公司机修车间与原省建设厅重庆修造厂机修车间合并、组建了机修厂。随着技术开发的需要，成立了技工学校。

1984年，公司经职代会民主选举出经理，经理提名副经理和总工程师，报经市建工局批准。1985年后，公司又新组建了运输处和劳动服务公司（经市工商管理总局注册登记为“重庆建机综合贸易公司”）1986年公司职能部门达十四科一室，下辖六个内部核算单位和技工学校。

### (二) 行政层次

1. 公司从组建到现在均属县团级建制单位。现行机构实行三级管理、两级核算，公司为独立的经济核算实体。从1984年以来实行经理负责制。公司机关设职能科室，由正副经理和总工程师分管，副经理、总工程师对经理负责。公司成立了管理委员会（包括党政工团主要领导

和职工代表组成)，作为经理重大决策的参谋机构。经理在企业中处于中心地位，对全公司的生产和经营管理实施全权指挥。公司党委实行保证监督和职代会的民主管理。

2.工程处(厂)为内部核算单位，实行主任(厂长)责任制，配有副主任(副厂长)，下设职能股室。在同级党总支保证监督和职代会民主管理下，主任(厂长)负责实施公司下达的各项任务，并对经理负责。施工队为现场型的施工和管理单位，实行队长责任制，配有副队长、技术员、会计员和材料员等专职管理人员。队里按工种设置班组。队长负责组织实施工程处下达的各项任务，完成经济责任状的各项指标。队党支部实行保证监督和职工代表小组的民主管理。车间为直接组织生产单位，实行主任责任制，配有技术员、材料员等专职人员，按工种设置班组。主任负责组织实施厂下达的各项任务，完成经济责任状的各项指标。车间实行党支部保证监督和职工代表小组的民主管理。

3.公司机关设行政职能部门十四科一室，即：党政办公室、生产科、财务科、劳资科、机械科、材料科、质量安全科、教育科、技术科、经济研究科、人事科、保卫科、基建科、卫生科和行政科等。1960年组成公司后，职能科室与上级领导机关基本对口设置，上级业务部门对公司职能科室实行业务指导。1983年市建筑工程局改为市建筑管理局后，公司职能部门根据实际需要而调整设置。各工程处和修造厂也相应设置职能股室，设有生产技术股、机械股、材料股、财务股、劳资股、质量安全股、保卫股、行政股和卫生所等，大体与公司业务科室对口设置。

附：

图2 重庆建筑机械化工程公司直属机构设置图

表1 行政职能科室和人员编制表

表2 历年行政领导人员名单

表3 公司行政领导干部年龄、文化、专业结构情况统计表

图3 行政管理体制示意图

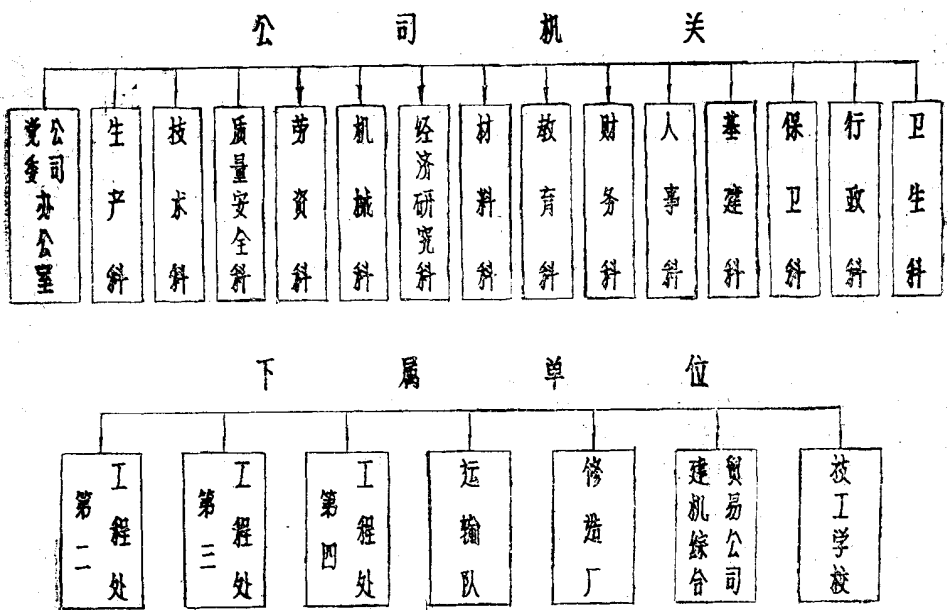


图2 重庆建筑机械化工程公司直属机构设置图



## 行政职能科室和人员编制表

表 1

(一九八六年)

部门名称	业务 岗位 分工	人员编制
公司 (党委) 办公室	主任、副主任、秘书、机要秘书、文书、打字、通信	9
生 产 科	科长、副科长、计划统计、施工管理	8
财 务 科	副科长、会计、出纳、成本、资金	6
劳 资 科	科长、副科长、劳资员、统计	4
材 料 科	科长、副科长、采购员、调运、计划、财会	9
机 械 科	科长、技术人员、统计员	4
质 安 科	科长、质安员、统计	4
教 育 科	副科长、教育干事	2
人 事 科	科长、副科长、统计、干事	3
经 研 科	副科长、合同预算	2
技 术 科	科长、副科长、技术人员、统计	4
基 建 科	副科长、技术人员	4
保 卫 科	科长、副科长、保卫干事、防火员	6
卫 生 科	副科长、卫生、计划生育、机关卫生所	8
行 政 科	副科长、行政、房管、生活、保管、调度	6