

100560

万县地区 城乡建设志

(1911—1992)

WANXIANDIQUCHENG
XIANGJIANSHEZH

万县市建设委员会
(万县地区城乡建设志)编委会 编

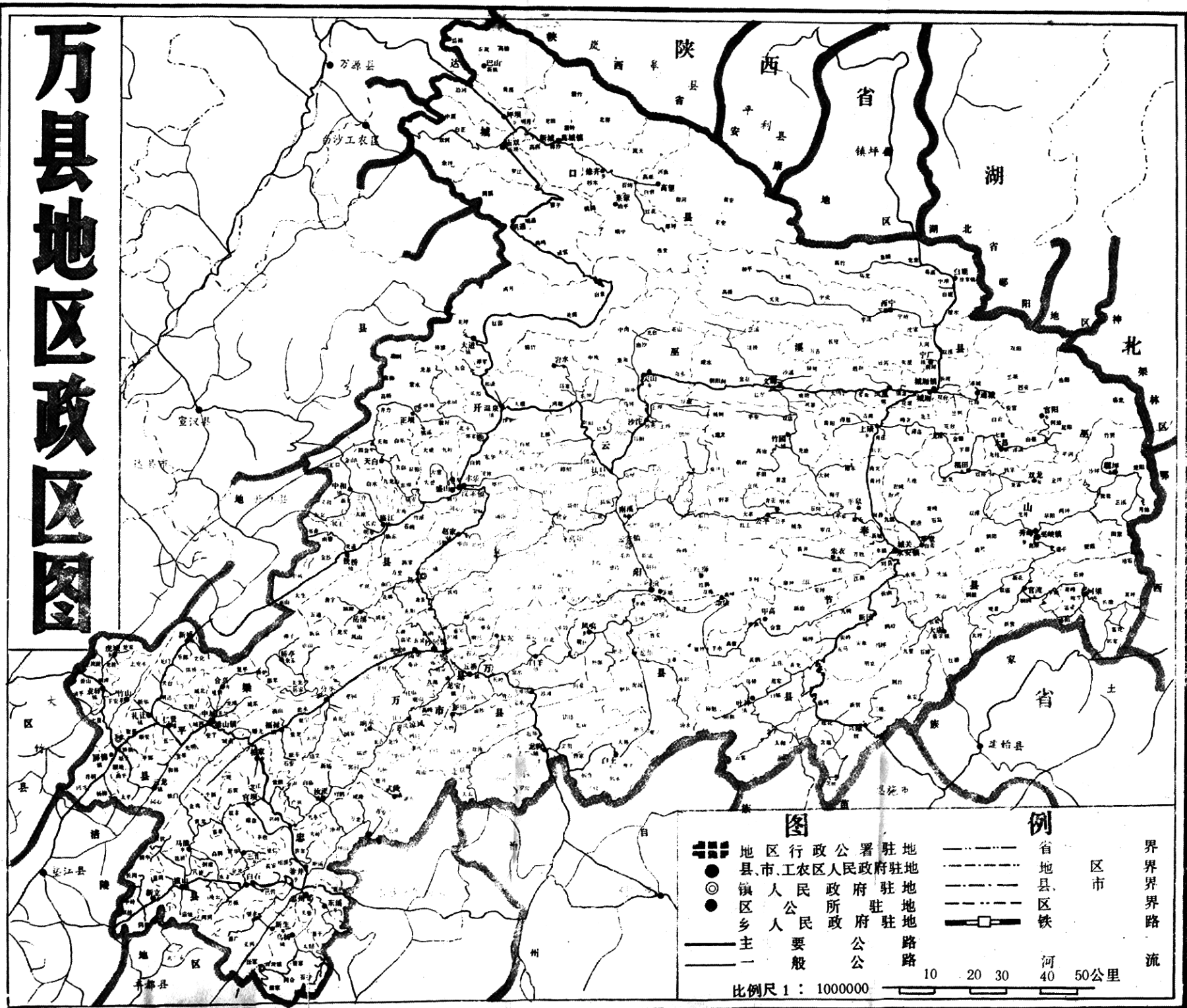
万县地区 城乡建设志

(1911—1992)



万县市建设委员会
《万县地区城乡建设志》编委会 编

万县地区政区图

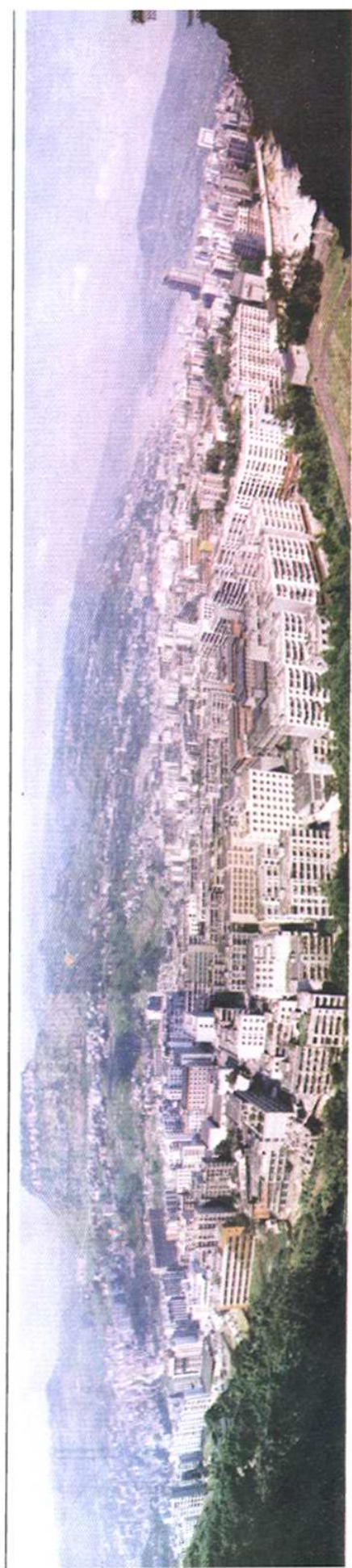


图例

<ul style="list-style-type: none"> ■ 地区行政公署驻地 ● 县、市、工农区人民政府驻地 ● 镇、区、人民公社驻地 ● 乡、人民公社驻地 — 主要公路 — 一般公路 	<ul style="list-style-type: none"> —— 省界 —— 地区界 —— 县市界 —— 区界 —— 铁路 	<ul style="list-style-type: none"> —— 河流
---	---	---

比例尺 1 : 1000000

10 20 30 40 50公里



市区



高笋塘



高笋塘小游园

西山公园钟楼



和平广场





万县长江公路大桥

市自来水公司三水厂



天然气储气站





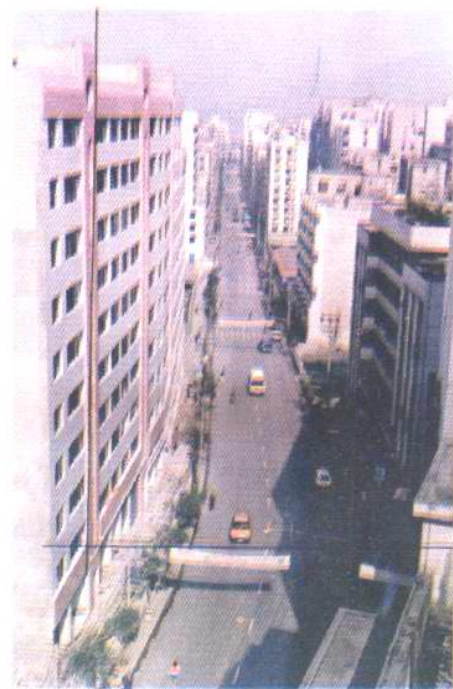
太白路



和平路



高笋塘人行天桥



国本路



◀西山公园



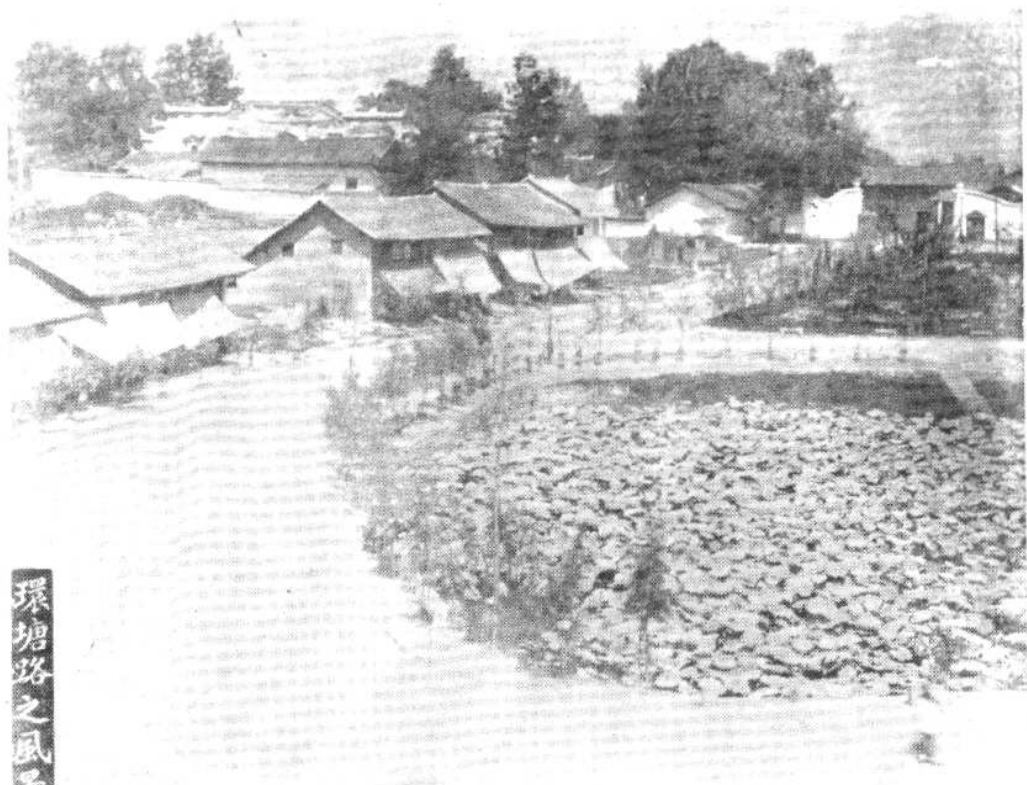
▲龙宝区九乡度假村



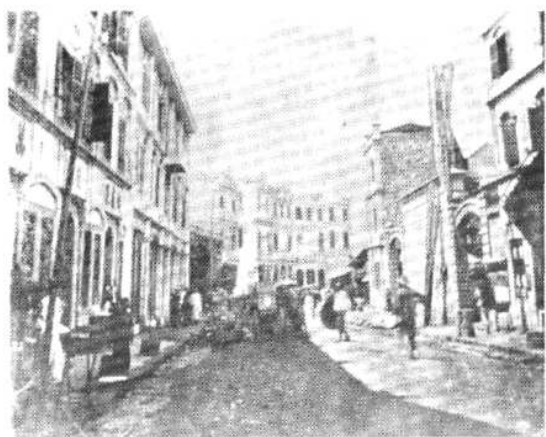
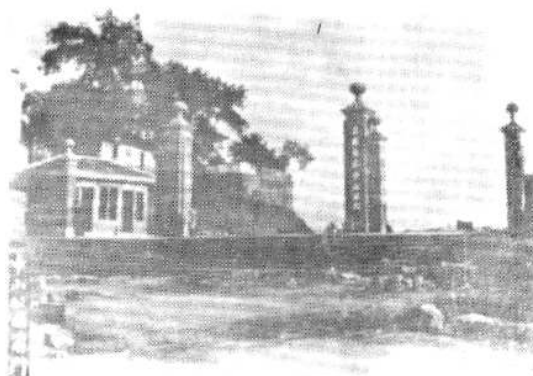
▲开县临江镇大兴街

▼万县市经济技术移民开发区

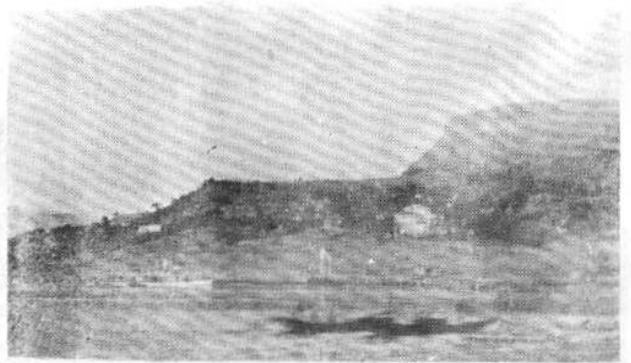
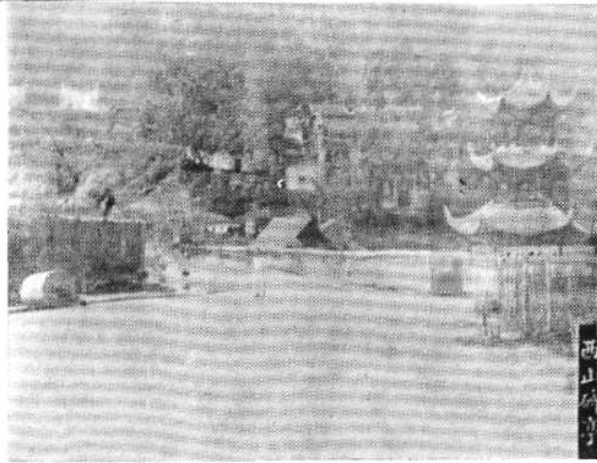




環塘路之風景



大馬路之風景

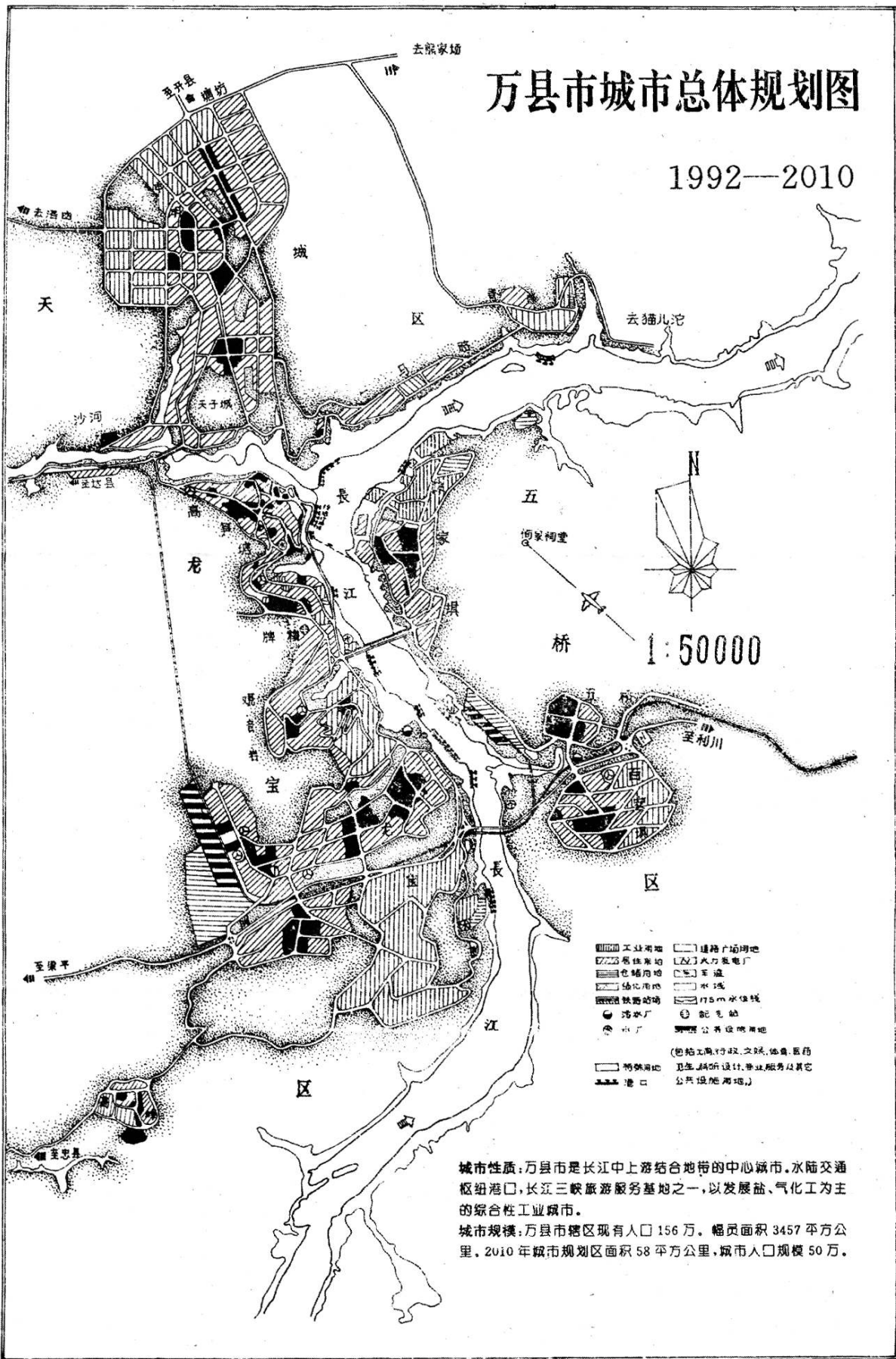


(以上黑白照片由原万县市档案馆提供)

(以上彩色照片均摄于一九九七年)

万县市城市总体规划图

1992—2010



- | | | |
|--------|---|--|
| 工业用地 | 建设广场用地 | |
| 居住用地 | 火力发电厂 | |
| 仓储用地 | 国道 | |
| 商业用地 | 水道 | |
| 公共设施用地 | 水线 | |
| 铁路站场 | 175m 水线 | |
| 污水处理厂 | 加气站 | |
| 小厂 | 公共设施用地 | |
| 公共设施用地 | (包括工商行政、文、体、医、药、卫生、科研设计、营业服务及其它公共设施用地。) | |
| 港口 | | |

城市性质:万县市是长江中上游结合地带的中心城市。水陆交通枢纽港口,长江三峡旅游服务基地之一,以发展盐、气化工为主的综合性工业城市。

城市规模:万县市辖区现有人口156万。幅员面积3457平方公里。2010年城市规划区面积58平方公里,城市人口规模50万。

万县市建设委员会 《万县地区城乡建设志》 编纂委员会

主 任	宁伯康		
顾 问	周启明		
委 员	黄叶林	李舜唐	陶梦游
	鲁兴润	王明德	吴柏林
	李贤志	杜保基	文先平
	廖兴树	唐厚明	何爱好
	毛天伦	戴宸志	黄月峰

《万县地区城乡建设志》 编、审名单

编 审	宁伯康	
主 编	黄月峰	
编 辑	于官六	向诗桂
编 务	邓永信	

万县市建设委员会 《万县地区城乡建设志》 编纂委员会

主 任	宁伯康		
顾 问	周启明		
委 员	黄叶林	李舜唐	陶梦游
	鲁兴润	王明德	吴柏林
	李贤志	杜保基	文先平
	廖兴树	唐厚明	何爱好
	毛天伦	戴宸志	黄月峰

《万县地区城乡建设志》 编、审名单

编 审	宁伯康	
主 编	黄月峰	
编 辑	于官六	向诗桂
编 务	邓永信	

序

万县地区历史悠久，山川秀丽，人杰地灵，物华天宝，资源丰富。它位于长江上游，四川盆地东隅，扼川江咽喉，地处三峡库区腹地地带。历来是川东北、湘鄂西、陕南及黔东一带的物资集散中心和交通枢纽，素有“川东门户”之称和“成、渝、万”之美誉。辖9县1市，幅员面积29485平方公里，总人口820多万。

1992年12月，经国务院批准撤地设市；1994年，又经国务院批准为沿江开放城市，将古老的万州推进到一个新的历史时期。新建立的地级万县市，正以崭新的风貌崛起在中华人民共和国的版图上，在改革开放的大潮中和三峡工程的建设中，励精图治，开拓奋进，为国家四化建设和国民经济的发展做出不可磨灭的贡献。

“志为一方之全史”。盛世修志是中华民族文化特有的优良传统。古人说：“治天下者以史为鉴，治郡国者以志为鉴”。志是一面镜子，有“资政、教化、存史”等重要功能，故历代不衰，相沿至今。千载烟波，万代沧桑。万县地区的城乡建设事业，有其悠久的历史。中华人民共和国成立以来，在中国共产党和人民政府的领导下，特别是党的十一届三中全

会以来，青春焕发，城乡面貌日新月异，起了翻天覆地的变化，并形成了新的格局与特色。通过编修城乡建设志可真实地展示它的历史与现状，揭示城乡建设的发展规律，寓褒贬于叙事之中，有助于总结城乡建设的经验和教训，是两个文明建设的需要。中共十四届六中全会通过的《关于加强社会主义精神文明建设若干重要问题的决议》的公布贯彻，我们编修《万县地区城乡建设志》，更有它的重要意义。

万县市建设委员会遵照上级指示，在上级党委和政府的领导下，在地级万县市志办公室的指导下，以马列主义、毛泽东思想和邓小平建设有中国特色的社会主义理论为指导，坚持四项基本原则，坚持辩证唯物主义和历史唯物主义观点，本着“详今略古，立足当代”和“古为今用”的精神，以及为“四个现代化”服务的目的，广征博采，析异辨误，运用新观点、新材料、新方法，编纂了万县地区有史以来第一部社会主义城乡建设志，不仅为万县地区的城乡建设历史填补了空白，而且可为今后的城乡建设起承前启后的借鉴作用。

《万县地区城乡建设志》是一部地方性质的部门志，有80多万字，除概述、大事记等外，分10篇44章159节。力求思想性、科学性、资料性的高度统一，突出新时代精神，实事求是地按时序分门别类，简要地记述了万县地区历代城乡建设兴废盛衰的历史变迁，更以翔实的史料较为全面、侧重地记录了新中国成立以来，万县地区城乡建设的发展变化和取得的光辉成就。这部志书是有一定的“补史之缺，参史之错，详史之略，续史之无”的作用。它的问世凝聚了各级领导的亲切关怀、有关部门的鼎力支持、编志人员的辛勤劳动，是集体智慧的结晶，在此深表衷心的感谢。

昨天是灿烂的，明天将更加辉煌。举世瞩目的三峡工程的兴建，长江流域的开发，给万县地区带来前所未有的发展

机遇，将再展雄风。《万县地区城乡建设志》虽然留下了万县地区城乡建设有特色的“前有所稽，后有所鉴”的历史史料，但由于历史资料欠缺，时间短促，边探索边实践，加上我们首次编纂新方志，编纂水平有限，不足之处，甚至谬误的地方在所难免，敬请志士同仁、读者鉴谅，斧正。

万县市建设委员会主任 宁伯康
《万县地区城乡建设志》编委会

1996年12月