

006221

西吉县

传统动物医药志

周生俊 张映瑞 马尚明 丁望南 编著
黄光财 安永福 王进香 庠贵平

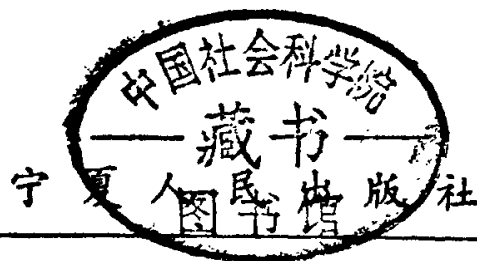


宁夏人民出版社

西吉县

传统动物医药志

周生俊 张映瑞 马尚明 丁望南 编 著
黄光财 安永福 王进香 廖贵平



1994年·银川

软399-1

责任编辑：陈琢如
特邀编辑：屈文焜
封面设计：史地

西吉县传统动物医药志

周生俊 张映瑞 马尚明 丁望南 编 著
黄光财 安永福 王进香 庠贵平

宁夏人民出版社出版发行（银川解放西街105号）
宁夏固原县印刷厂印刷

开本：850×1168 1/32 印张：7.8 字数：175千 插页：1
印数：1—1000册

1994年6月第1版 1994年6月第1次印刷

ISBN7-227-01287-5/R.38

定价：6.90元

学习「二穴治结」人员在京合影

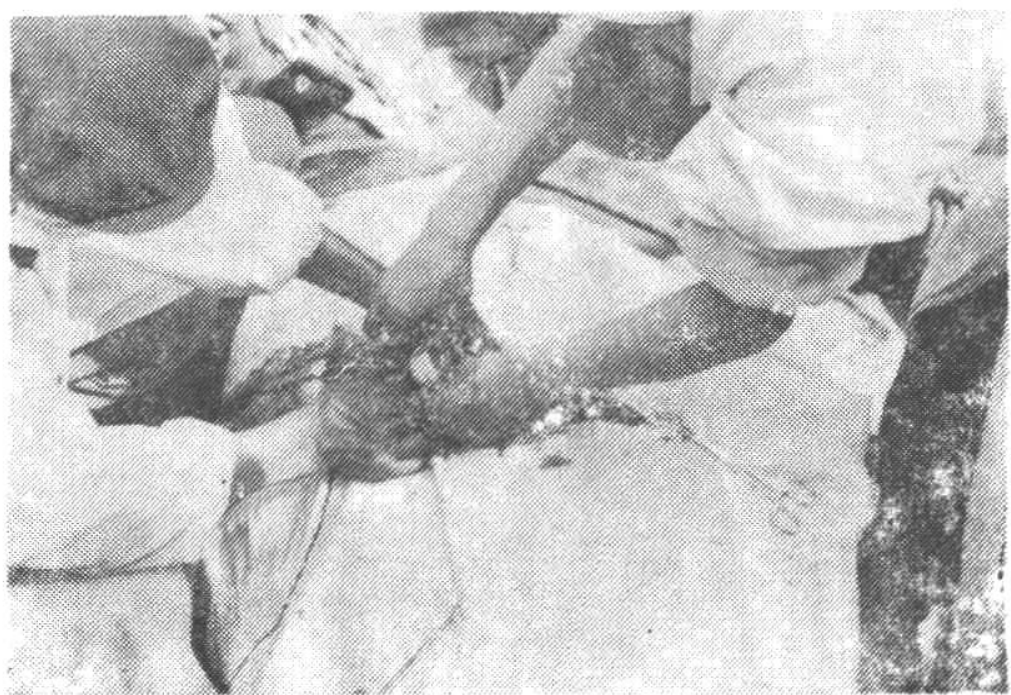


周生俊作学术报告

「中兽医医药学方法论」专著



人工培植牛黄手术



瞿 序

编纂地方志是具有承上启下、继往开来、服务于当代、有益于后世而功盖千秋的大事。西吉县畜牧业历史悠久，畜种繁多，长期以来为该县国民经济的发展和人民生活的改善发挥了重要作用。为保障畜牧业的发展和人畜的健康，西吉县在传统动物医药学的运用和研究方面同样作出了重大的贡献。

建国初期，在党和政府的领导下，为继承传统动物医药学的宝贵遗产，他们在全县广泛发动群众，收集群众中的验方、验法，经总结、整理在全县推广应用。通过长期临证实践，该县在传统动物医药学运用和研究方面又有了新的的发展，并使之增添了不少新的内容。中国共产党十一届三中全会制定的改革开放政策，又为传统动物医药学向现代化迈进开辟了广阔的前景。

随着科学技术的发展，全县广大畜牧兽医工作者强烈要求将传统动物医药成就和丰富的实践经验通过志书记载下来，为今后养殖业的发展提供医药学史料。

《西吉县传统动物医药志》是由周生俊等同志在收集了本县历史的和当代的大量文史资料的基础上编写而成的，内容丰富、翔实。全书由六章二十二节和附录组成，其撰写原则，采取了尊重历史、反映现实、实事求是的写实方法，将散在的资料通过整理、加工、汇集而成。

《西吉县传统动物医药志》的编写成功，是全县畜牧兽医界的一件大事，它将为西吉县畜牧业进一步的发展发挥有益的作

用。在《西吉县传统动物医药志》即将出版发行之际，我以十分喜悦的心情，表示热烈的祝贺！

中国畜牧兽医学会中兽医学术研究会副理事长
西北地区中兽医学术研究会理事长 霍自明
中国农业科学院中兽医研究所研究员

1993年11月13日于兰州

邬 序

西吉县位于宁夏南部山区，自然环境恶劣，风沙大、雨量少、无霜期短，古人谓“不毛之地”。数千年来，勤劳的先辈为了生存和改变生态环境，从刀耕火种到驯养牲畜用于耕耘，这不能不说是人类的一大进步。畜禽既是改变生存环境的工具，又是改善生产条件的物质基础。经过无数代人与大自然长期艰苦卓绝的斗争，才使“不毛之地”变成了“地肥人丰”——经济建设初具规模的四十万人口休养生息的绿洲。

几千年来，生活在本地域内的劳动人民在大量养殖家畜家禽的同时，经过反反复复的实践，在畜禽各种疾病的防治方面积累了大量的、行之有效的、简捷的民间动物医药验方和医药知识，这不但对本地畜牧业的发展起了积极的作用，而且也为祖国传统动物医药学宝库增添了新的内容。鼓励民间兽医发挥他们的一技之长，积极为我国的兽医事业服务，是我们党的一贯政策。随着社会的进步、科学的发展，我县兽医队伍从人员数量上、知识结构上、技术水平上都在不断地壮大和提高，传统的动物医药学，经过广大中兽医工作者的“推陈出新”，必然会更臻完美。

周生俊等同志编纂的《西吉县传统动物医药志》一书即将正式出版发行。该书收集资料极其广泛。他们通过查证资料，实地考察，细心的科学研究，对西吉县传统动物医药资料和兽医队伍成长过程及功绩进行了客观、系统的记述，此乃是一项艰巨的工程。该书是我国第一部县级传统动物医药志书，是一部具有历

史价值的资料。它为西吉县的高牧兽医界树立了一块铭碑，不仅对当代而且对今后的西吉县畜牧兽医事业的发展必将起到推动作用。

西吉县人大常委会副主任 邬继程

1993年9月25日于西吉

凡 例

一、《西吉县传统动物医药志》在编纂过程中，坚持辩证唯物主义的立场、观点和方法。

二、本志采取记实的方式，纵述事实，横列门类，以时为经，以事为纬，记述全县传统动物医药的历史与现状。

三、全志共分六章二十二节，尾缀附录。第一章“概述”，扼要介绍全县气候、水、土地矿产、植物和动物资源；第二章“调查”，记载了畜禽疫病普查、畜禽寄生蠕虫调查及家畜常见病调查报告；第三章“中药”，包括中药区划、收购和名录（共记载中药1008种，其中植物药633种，动物药356种，土矿物药10种，其他药9种）；第四章“病证”，辑家畜共患和牛、马（驴、骡）、羊、猪、鸡50种疾病的中药针灸防治经验；第五章“机构·人员”；第六章“学习·学术·著述”；附录“传统动物医药与民间文学”。

四、资料来源以档案、专著、刊物、报纸、学术会议交流材料为主，征集资料为辅；对已发表和交流的材料只在“著述名目”或“学术交流”中提及，未作详述；考虑到志书的全面系统性，还运用了部分与之关系密切的畜牧专业、西兽医学和民间文学等资料。

五、入志人物为中兽医专业人员或其他从事传统动物医药工作并有著述者，不受民族、年龄、职务等限制。

六、时间一般采用公元纪年，对某些必须沿用的历史传统纪

年均括弧内加注了公元纪年；记述事实的时间断限，上限不界，因事可追溯千古，下限截止1992年12月31日。

七、引用数据除注明出处外，均源于统计部门。

八、计量单位统用公制，对部分原始资料中的旧制也已换算成公制。

目 录

第一章 概述	(1)
第一节 气候资源	(4)
第二节 水资源	(15)
第三节 土地矿产资源	(17)
第四节 植物资源	(20)
第五节 动物资源	(24)
第二章 调查	(30)
第一节 畜禽疫病普查	(30)
第二节 畜禽寄生蠕虫调查	(33)
第三节 家畜常见病调查	(40)
第三章 中药	(45)
第一节 区划	(46)
第二节 收购	(49)
第三节 名录	(50)
第四章 病证	(139)
第一节 家畜共患病	(139)
第二节 牛病	(150)
第三节 马(驴、骡)病	(153)

第四节	羊病	(159)
第五节	猪病	(161)
第六节	鸡病	(162)
第五章	机构·人员	(163)
第一节	机构	(163)
第二节	人员	(167)
第六章	学习·学术·著述	(179)
第一节	学习与新技术应用	(179)
第二节	学术交流	(184)
第三节	著述名目	(187)
附录	传统动物医药与民间文学	(198)

第一章 概 述

西吉置县时于民国三十一年(1942年)十月十日,由当时国民政府划切固原、海原、隆德、静宁、庄浪五县边壤之地建制,治设穆家营。1949年8月9日全县解放。1953年又从隆德、静宁、固原三县划拨三区十六乡归西吉县管辖。1958年10月25日归属宁夏回族自治区固原专区至今。本县位于宁南六盘山西北麓,地理座标东径 $105^{\circ}20' \sim 106^{\circ}04'$,北纬 $35^{\circ}35' \sim 36^{\circ}14'$ 。县境东界固原县,东南接壤隆德县,北靠海原县,南、西分别与甘肃省的静宁县和会宁县为邻。全县南北相距74公里,东南相距67公里,总面积3143.85平方公里,折合471.58万亩。其中西南部黄土丘陵占总面积的83.5%,东北部土石山区占10.4%,中部河谷平川占6.1%。1992年底,全县有2镇24乡293个行政村1909个村民小组,69042户,394393人(其中回族201909人)。人口密度平均125人/平方公里。人口中有回、汉、满、壮、东乡、蒙古、藏、土家八个民族,以回、汉族为主,回族占总人口的51.19%,汉族占48.80%,其他少数民族占0.01%。县城所在地厢置城关镇,位于县境中部,全镇面积13.4平方公里,是全县的政治、经济、文化中心。

历史记载,东周时期的西戎之地义渠、乌氏戎地,在地理上

山林茂密，川、原、台、坡水草丰盛，有兴农牧之利的良好条件。

《史记·匈奴列传》记载，秦昭王时，于陇西、北地筑长城以拒胡（长城西起甘肃临洮，东向静宁入西吉，沿葫芦河东西岸北行至将台，转向东沿马莲川进入固原）。这座长城，在军事上作战略防守有着重要作用。从农牧业生产上看，是一条明显的自然条件有别的区分线：长城东南有利农作，而西北则优于畜牧。

史料记，唐代在今固原内外之域，经营以畜牧业为主的农牧业生产。其方式有二：一是朝廷置马政监牧为主，二是平民所有之散牧马、牛、羊兼营。固原之域一带由于畜牧业的发展，皮毛是当地的主要土产，而且加工畜产品的手工业也相当发展，故此，当时朝廷规定这里的贡品是毛毡和药材。

明·弘治十五年（1502年）孝宣皇帝时，朝廷设的管理马政的“两监六苑”中的长乐监和广宁苑就在固原城内。广宁苑的西部包括武川（今西吉硝河、将台至隆德观庄、大庄）。固原境内还有皇帝所赐四藩王牧地。朱元璋十四子肃藩王朱瑛牧地在西吉新营一带，养子黔宁王沐英牧地在西吉穆家营一带。成化四年（1468年），始有安民垦地的记载。

清·雍正四年（1726年）“更为西陲牧地，听民开垦”。直至同治年（1862年）以后随着人口迁入和增长，人们不得不开荒种地，使植被遭到破坏。

中华民国时期，西吉县成立时，全县有大家畜14556头（其中牛7820头、驴6464头、马194匹、骡78头），羊92985只（其中绵羊80082只、山羊12903只）。

中华人民共和国成立后，1949年全县大家畜存栏29693头（其

中牛17225头、驴11883头、马312匹、骡273头），羊51864只（其中绵羊42442只、山羊9422只），生猪2287头。畜牧业产值87万元。1992年存栏大家畜90409头（其中牛45074头、驴35300头、马1422匹、骡8613头），羊98063只（其中绵羊89759只、山羊8304只），生猪37830头，兔26263只，鸡273042只。出栏肥猪32592头，菜羊37958只（其中大羊26791只、羔羊11167只），肉牛5480头。肉类总产量315.7万公斤（其中猪肉177万公斤、牛肉54.6万公斤、羊肉48.3万公斤、其它肉35.8万公斤），羊毛产量14.2万公斤（其中绵羊毛13.2万公斤、山羊毛1万公斤）。禽蛋产量77.3万公斤，蜂蜜产量6.2万公斤，牛羊奶产量2.8万公斤。畜牧业总产值2508万元，占农业总产值8522万元的29.4%。

1992年，县内有贸易市场19个，年上市大家畜2~2.8万头，成交率61%；上市羊4.5~5万只，成交率75%；上市猪3.5万头，成交率94%；上市鸡4~5万只。上市牛羊皮3.8万张。上市牛肉12万公斤，羊肉13.5万公斤，猪肉7.85万公斤，禽蛋14万公斤。农贸市场以城关、兴隆两镇为最大。其中城关镇市场年上市大家畜6000头，羊9000只，猪6000头，鸡9000只；上市牛肉3万公斤，羊肉6.5万公斤，猪肉0.75万公斤，禽蛋2万公斤；上市牛羊皮1.5万张，羊毛10万公斤。兴隆镇市场年均上市大家畜8000头，羊10000只，鸡7000只；上市牛肉8万公斤，羊肉3.5万公斤，禽蛋1万公斤；牛羊皮1万张。兴隆镇单南、单北村（单家集）民间年均宰杀牛6000头，羊3000只。牛肉少部分销售在本县，大量销往银川、石嘴山以及甘肃、河南、四川等地。

第一节 气候资源

一、气候的形成 影响西吉气候的主要因素是地理位置和地形两方面。西吉位于行星西风带内，天气系统绝大部分自西向东，只在夏秋季才受到东亚季风的影响，所以，降水多集中在这两季，远离海洋，深入大陆内部（离渤海大沽口约1120公里，离南海珠江口约1690公里，离孟加拉湾恒河口约2230公里），受海洋影响较少，空气干燥，降水偏少，大陆性强；地处中纬度，太阳高度角变化明显，夏季太阳高度大，日照时数长，冬季太阳高度小，日照时数短，因而冬寒夏暖，季节温差大。

从地势和地形来看，西吉地处黄土高原腹地，且四周有高山峻岭环绕，地形比较复杂，地形对气候的影响基本上可归纳为两个方面：一是地势的高低不同，改变了气温和降水的水平分布，垂直气候差异明显。气温方面，县东北角的沙沟一带由于高度急剧降低，出现了一个小暖区，年平均气温为 6.6°C ，比其南面的偏城高 1.5°C ；相反，西南面的平峰，出现了一个小冷区，年平均气温为 5.3°C ，比其北面的兴平低 0.7°C 。降水方面，由于六盘山和月亮山的抬升作用，迎风坡多有地形雨，因而在偏城地区一带出现了一个小多雨区，历年平均年降水量461.9毫米，比其南面的马莲地区多17.8毫米；白城的月亮山也出现了一个小多雨区，比其南面的新营多48.4毫米。二是受地形的影响，往往形成气候寒冷中心：东面有西峰岭，东南为六盘山，西南有平峰梁，仅南面的北峡口有一狭窄的缺口，北面与西北面虽有高山峻岭，但多呈西北—东南走向。当冷空气沿山谷东南向下流动，遇到高大的六盘山