

016672

广西壮族自治区
罗城仫佬族自治县地名集



罗城仫佬族自治县人民政府编

广西壮族自治区
GUANGXIZHUANGZUZI ZHIQU
罗城仫佬族自治县地名集
LUOCHENGMULAOZUZIZHIXIANDIMINGJI

罗城仫佬族自治县人民政府编

罗城仫佬族自治县人民政府

关于印行《罗城仫佬族自治县地名集》的通知

(不另行文)

地名，是人类历史的产物。随着历史的进程而发展、改变。由于社会的更替，给地名带来不少问题。从我县普查的结果看，有的重名、错名；有的一名多写；有的地图上有、而实际上已经变成废村；有的地图上则没有、而实际上又存在；有的用字不当或用土俗字代替；有的则含义不健康等等，总数多达502条，占全县地名总数20.6%。地名的混乱，给社会主义建设和人民日常生活带来了许多不便。根据国务院（1979）305号文件和自治区有关文件精神，我县于1980年成立了地名委员会，同年9月至1981年5月进行历史上第一次全面的地名普查，整理出比较完整的地名普查成果资料，并于今年5月至11月对成果资料进行了全面的核查、考证、补充，编写出《罗城仫佬族自治县地名集》，现经县人民政府审核，批准印行。

《罗城仫佬族自治县地名集》对继承我县地名历史遗产及社会主义建设都有着重要的意义。它反映了我县历史、民族、经济、文化状况，是县志、党史的重要组成部分，是一本具有法定性的工具书，是国家地名资料档案的一部分。今后凡使用我县地名时，必须以此地名集为准。

罗城仫佬族自治县人民政府

一九八四年一月十日

前 言

《罗城仫佬族自治县地名集》是根据国务院《关于地名命名、更名的暂行规定》的通知精神编印出版的，是一本介绍我县地名情况的文献。该书有我县各类地名的现行标准名称，有县、乡、村委会、自然村、重要自然地理实体、主要人工建筑以及主要的革命纪念地、名胜古迹的名称含义、历史沿革和基本情况，有各乡（镇）地名图和部分照片，为社会主义建设使用标准化地名提供了依据。

《罗城仫佬族自治县地名集》是在完成地名普查任务的基础上汇编的。我县地名普查从一九八〇年九月下旬开始，至一九八一年五月底基本完成。在历时八个多月的时间内，全县广大地名普查人员，在县委、县人民政府的领导下，在自治区、地区地名委员会的指导下，以1:5万地形图为基础，对全县2618平方公里面积内的地名进行了逐个核实调查。废弃了因种种原因已搬迁的废村一百六十九个，占全县地名总数二千四百三十二条的7%，增标新建村庄和居民点一百二十九条，占地名总数5.3%，纠正错写地名以及含义不健康的地名二百零四条，占地名总数8.3%，并按照国务院国发（1979）305号文件精神一一进行了调整，基本上做到了地名含义健康，读音准确，书写规范，在规定的范围内不重名。因此可以说，《罗城仫佬族自治县地名集》是我县地名普查成果的集中体现。

《地名集》的出版，标志着我县地名向标准化、规范化的目标前进了一大步。查阅地名集，不仅可以掌握地名的标准名称，而且可以比较准确地了解我县的地理和经济状况，分析和探索我县地名的命名规律，考察我县历史的成因以及民族发展的历史，使地名工作更直接地为四化建设服务，为人民群众服务。

为了便于大家查阅本书和正确使用本书的资料，现将有关情况作如下说明：

一、本书内容包括：罗城仫佬族自治县政区图、城区图和各乡地名图；县、乡（镇）、自然村地名概况、历史沿革和含义；县、乡（镇）主要机关、学校、事业单位和主要人工建筑；重要自然地理实体及纪念地、名胜古迹和照片；地名命名更名文件及对照表。

二、凡列入的地名，均为现行标准名称，各行各业使用地名时，要以本《地名集》上的地名为准。如有特殊原因需要改动某个地名时，必须严格履行审批手续，报县人民政府或行政公署批准后施行。

三、本书编排：一类地名，以乡为单位，先排乡驻地及所在村委会，自然村则按行政区划编列。二、三、四类地名，按同类集中编排。为区分村委会和自然村，采用了不同字体编排。

四、为了使读者了解各自然村的含义，除个别居民点年久失传，暂无考证外，百分之九十九以上都按普查了解的内容，作尽可能详细的归纳书写。

五、地名的汉语拼音，按中国文字改革委员会和国家测绘总局公布的《中国地名汉语拼音字母拼写法》拼写。民族文字，按自治区（1981）壮文修改方案拼写。

六、本书中使用的人口数字，均系一九八二年我县第三次人口普查数字，其它数字

均为一九八〇年底统计数字。乡总面积，指乡实管面积。

七、本书中地名图，按所属关系排在概况文字材料之前，地图中的行政区划分界线均未进行实测，不作为划界依据。

八、《罗城仫佬族自治县地名集》在汇编出版工作中，得到了县政协、县人武部、经委、科委、县志办、区划办、党史办、文化局、水电局、教育局、邮电局、城建局、林业局、粮食局、文化馆、电影公司、酒厂、水泥厂、公路段和各乡（镇）等单位领导及参加地名普查、核实、编写、校对的工作人员给予的大力支持帮助，在此表示诚挚的感谢。

《罗城仫佬族自治县地名集》虽然和大家见面了，但限于编者水平，加之工作量大、人员少，错误之处在所难免，恳望读者提出宝贵的批评意见，以便改正。

行政区划 自然村

图

例

县府驻地	★
乡镇驻地	⊙
村委会驻地	⊙
自然村	○
城镇轮廓略图	□□
场	●
铁路火车站	— —
汽车站	⊕
电站	⊗
水文、气象站	⊖
渡口	~
道班	●
工厂	⏏
其它企事业单位	●
学校	□
医院	⊕
科研机构	△
纪念地	⏏
桥	≡
中型水库	●
小型水库	●
水渠	— —

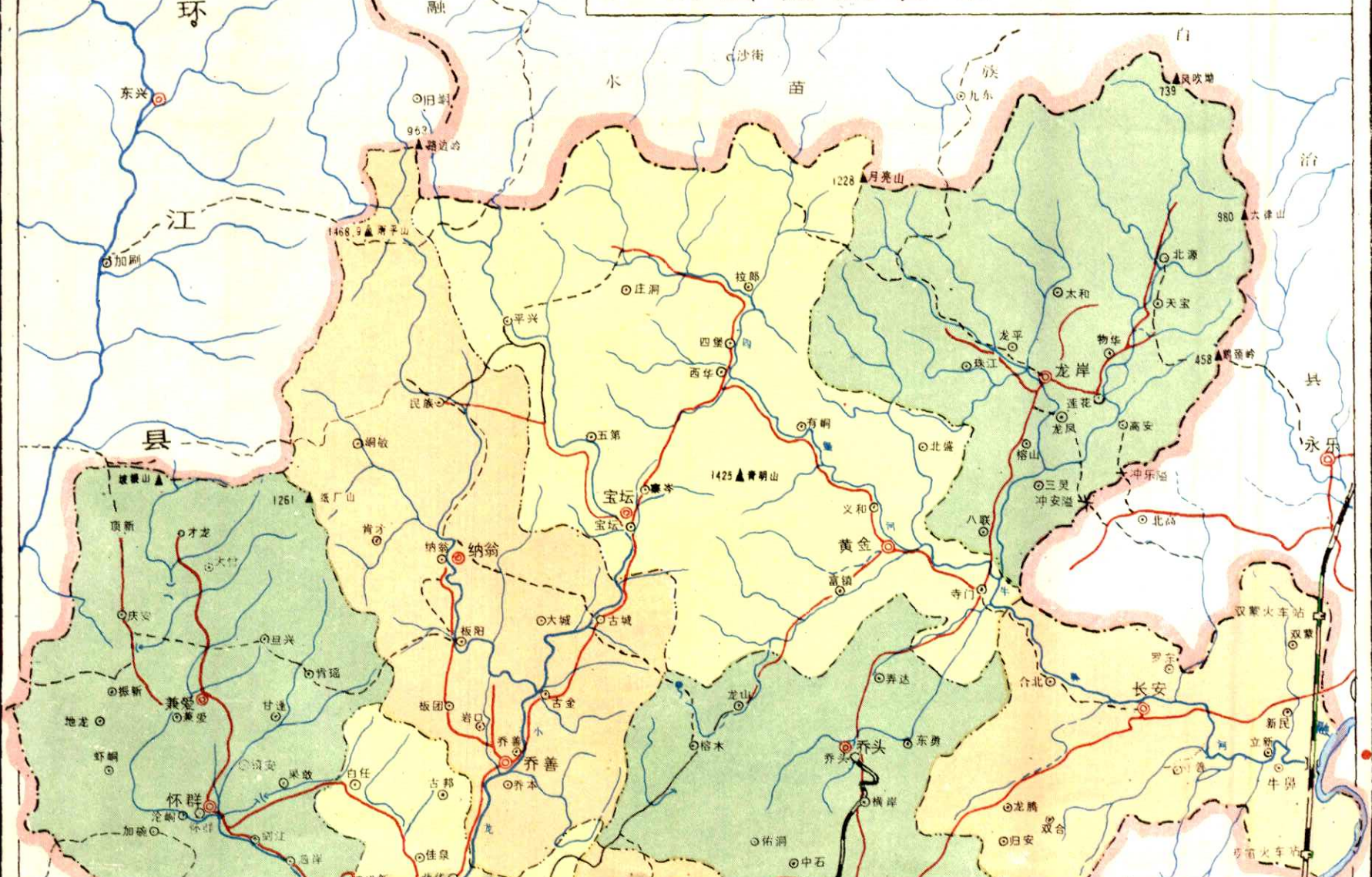
输水槽	≡
隧洞	≡≡
山峰	▲
山口	×
山洞	∩
河流	~
湖、潭、塘	●
泉	●
矿区	⊗
主要公路	—
次要公路	—
大道	—
小道	- - -
省、自治区界	—
地市界	—
县界	—
乡、镇界	- - -
国界	—
电视差转台	N M

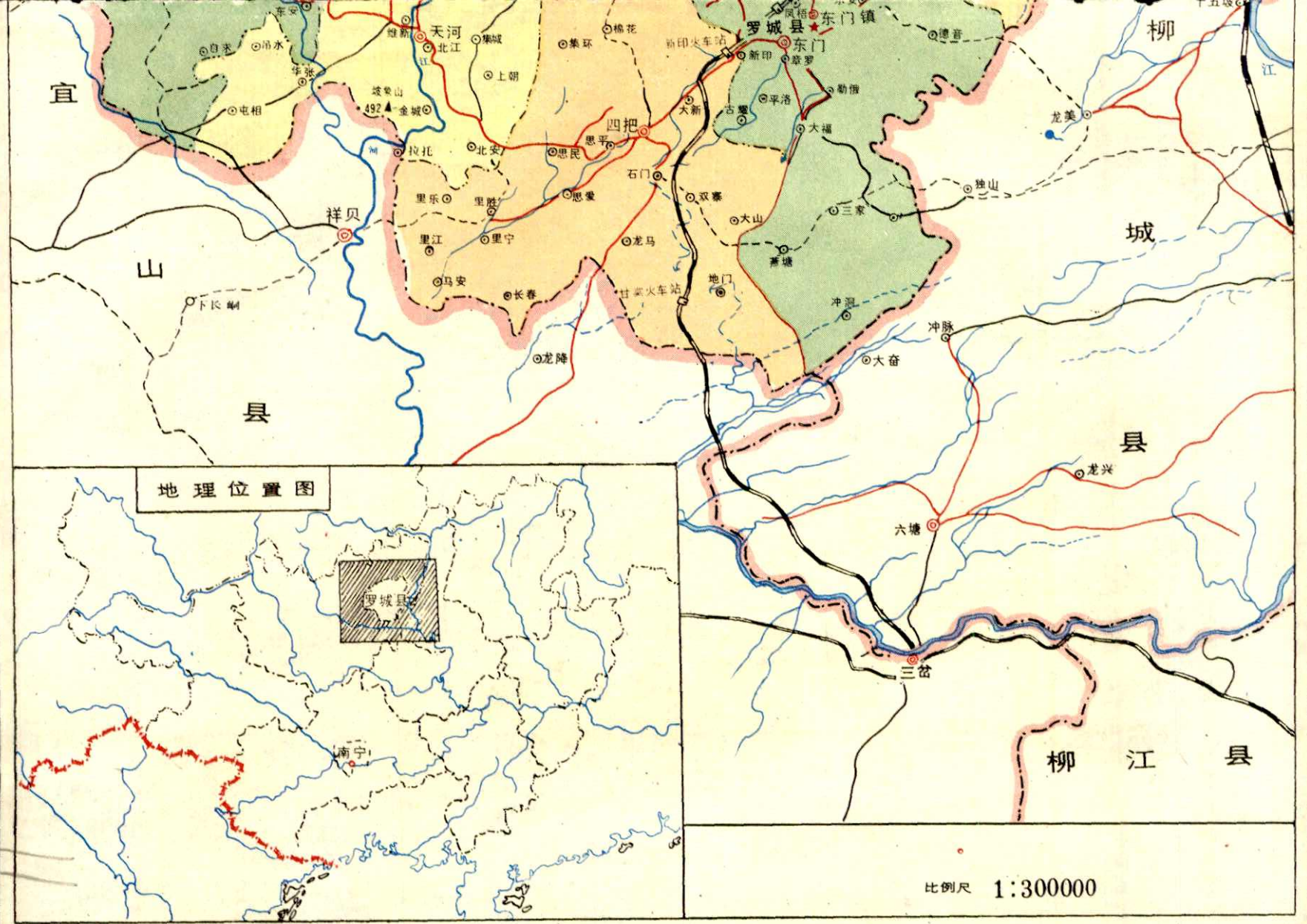
1. 乡、镇图以一九七〇年出版的1:10万地形图为底图，据一九八二年地名普查成果为基本资料而编绘。图上1公分等于实地1公里。

说明：2. 县图以一九七九年出版的1:30万地形图为底图编绘。图上1公分等于实地3公里。

3. 所有边界不作为划界依据

罗城仫佬族自治县行政区划图







▲ 罗城仫佬族自治县县城

罗城仫佬族自治县人民政府
关于印行《罗城仫佬族自治县地名集》的通知

目 录

前言

行政区划 自然村

罗城仫佬族自治县行政区划图

罗城仫佬族自治县概况..... 1

东门镇平面图

东门镇概况.....3

龙岸乡地名图

龙岸乡概况.....4

 龙岸村委会.....4

 天宝村委会.....4

 龙平村委会.....5

 龙凤村委会.....7

 北源村委会.....8

 高安村委会.....9

 太和村委会.....10

 物华村委会.....11

 珠江村委会.....12

 三灵村委会.....13

 榕山村委会.....13

 八联村委会.....14

 莲花村委会.....15

4

黄金、宝坛乡地名图

黄金乡概况	17
黄金村委会	17
富镇村委会	18
寺门村委会	20
有峒村委会	21
义和村委会	22
北盛村委会	23
宝坛乡概况	25
宝坛村委会	25
平兴村委会	26
四堡村委会	26
寨岑村委会	27
拉郎村委会	28
庄洞村委会	29
五弟村委会	30
西华村委会	31
小长安乡地名图	
小长安乡概况	32
小长安村委会	32
罗东村委会	33
合北村委会	33
龙腾村委会	34
双合村委会	36
归安村委会	37
守善村委会	37
新氏村委会	38
下梧村委会	38

立新村委会.....	39
牛鼻村委会.....	39
双蒙村委会.....	40
东门、乔头乡地名图	
东门乡概况	41
章罗村委会.....	41
平洛村委会.....	42
古耀村委会.....	43
大福村委会.....	44
勒俄村委会.....	44
德音村委会.....	45
三家村委会.....	47
燕塘村委会.....	48
大境村委会.....	48
冲洞村委会.....	49
永安村委会.....	50
凤梧村委会.....	50
中石村委会.....	51
横岸村委会.....	53
佑洞村委会.....	53
乔头乡概况	55
乔头村委会.....	55
弄达村委会.....	55
东勇村委会.....	56
龙山村委会.....	57
榕木村委会.....	57
四把乡地名图	
四把乡概况	59

四把村委会	59
思民村委会	60
双寨村委会	61
思爱村委会	62
大山村委会	63
里宁村委会	64
思平村委会	65
龙马村委会	66
集环村委会	67
地门村委会	68
棉花村委会	69
新印村委会	70
石门村委会	71
里乐村委会	72
里胜村委会	73
里江村委会	74
马安村委会	75
长春村委会	75
大新村委会	76

天河乡地名图

天河乡概况	77
北江村委会	77
维新村委会	78
进新村委会	80
集城村委会	80
北安村委会	82
佳泉村委会	82
吊水村委会	83

屯相村委会.....	84
金城村委会.....	85
白任村委会.....	87
古邦村委会.....	88
北华村委会.....	88
上朝村委会.....	90
华张村委会.....	90
乔善、纳翁乡地名图	
乔善乡概况	92
乔善村委会.....	92
乔本村委会.....	93
古金村委会.....	95
古城村委会.....	96
大城村委会.....	97
板团村委会.....	98
岩口村委会.....	99
纳翁乡概况	100
纳翁村委会.....	100
峒敏村委会.....	101
肯才村委会.....	101
民族村委会.....	102
板阳村委会.....	103
怀群、兼爱乡地名图	
怀群乡概况	104
怀群村委会.....	104
剑江村委会.....	106
泗岸村委会.....	108
东安村委会.....	109

果敢村委会.....	110
沧峒村委会.....	111
加碗村委会.....	112
虾峒村委会.....	113
自求村委会.....	113
兼爱乡概况	116
兼爱村委会.....	116
镇安村委会.....	117
甘逢村委会.....	118
旦兴村委会.....	119
庆安村委会.....	119
大竹村委会.....	120
顶新村委会.....	120
肯瑶村委会.....	121
振新村委会.....	121
地龙村委会.....	122

专业部门

广西罗城矿务局.....	124
罗城锡矿.....	124
汝甲铁矿.....	124
罗城砖厂.....	124
罗城氮肥厂.....	124
罗城水泥厂.....	125
罗城清明山林场.....	125
龙岸茶叶场.....	125
罗城火车站.....	125
罗城农科所.....	125

电站.....	126
---------	-----

人工建筑物

大桥.....	128
水库.....	128
水坝.....	129
隧道.....	129
渡口.....	130
道班.....	130

古迹 纪念地

德山中学.....	131
风雨亭.....	131
天河凉亭.....	131
崇福寺.....	131
鸳鸯岩.....	131
舍乐岩.....	132
雅乐仙洞.....	132
东门烈士陵园.....	132

自然地理实体

山.....	133
山口.....	144
河流.....	145

附录

罗城县人民政府关于全县地名标准化处理意见的通知.....	146
地名更名对照一览表.....	147