

016976

四川省地名录丛书之一一五

四川省

SICHUANSHENG

潼南县地名录

TONGNANXIANDIMINGLU



四川省潼南县地名领导小组 编印

四川省潼南县地名录

(内部资料)

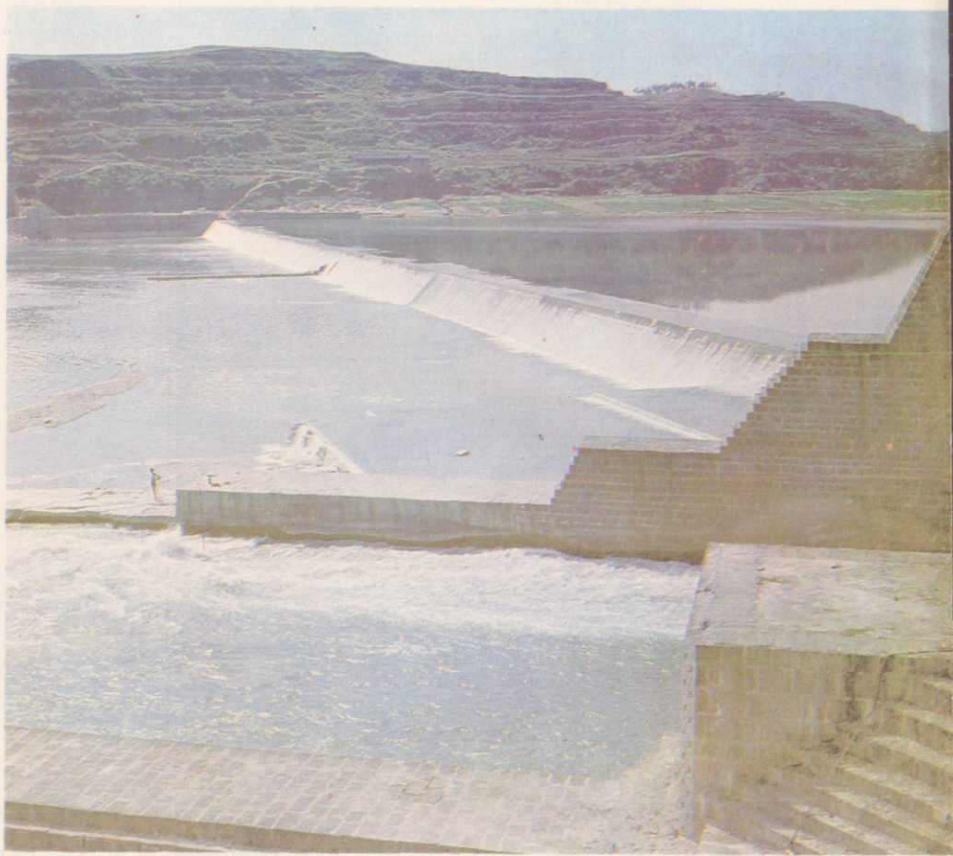
四川省潼南县地名领导小组编印

一九八三年三月

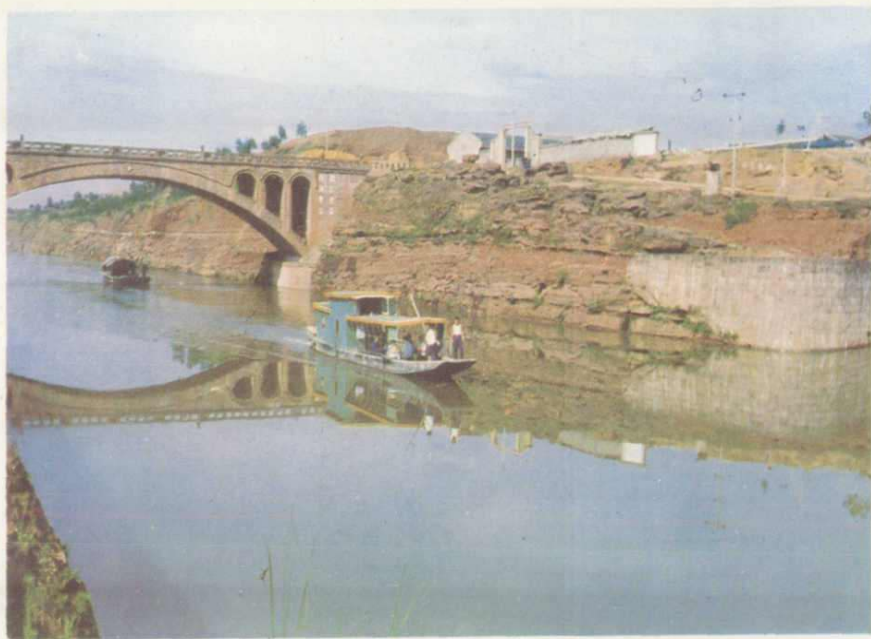
8



(1) 潼南水电站位于县城对岸东风公社东堂大队境内。1979年建成，装机容量1.28千瓦，年发电量1121.8万度。图为主产房之一角。



(2) 潼南县电站狮子岩重力大坝工程，长450米，宽15.8米，高10.7米，提高水位5米。



(3) 潼南水电站引水渠发源于三块石，全长15.2公里。图为引水渠之大岩洞段。



(4) 潼南水电站进水闸与防洪堤之一侧。



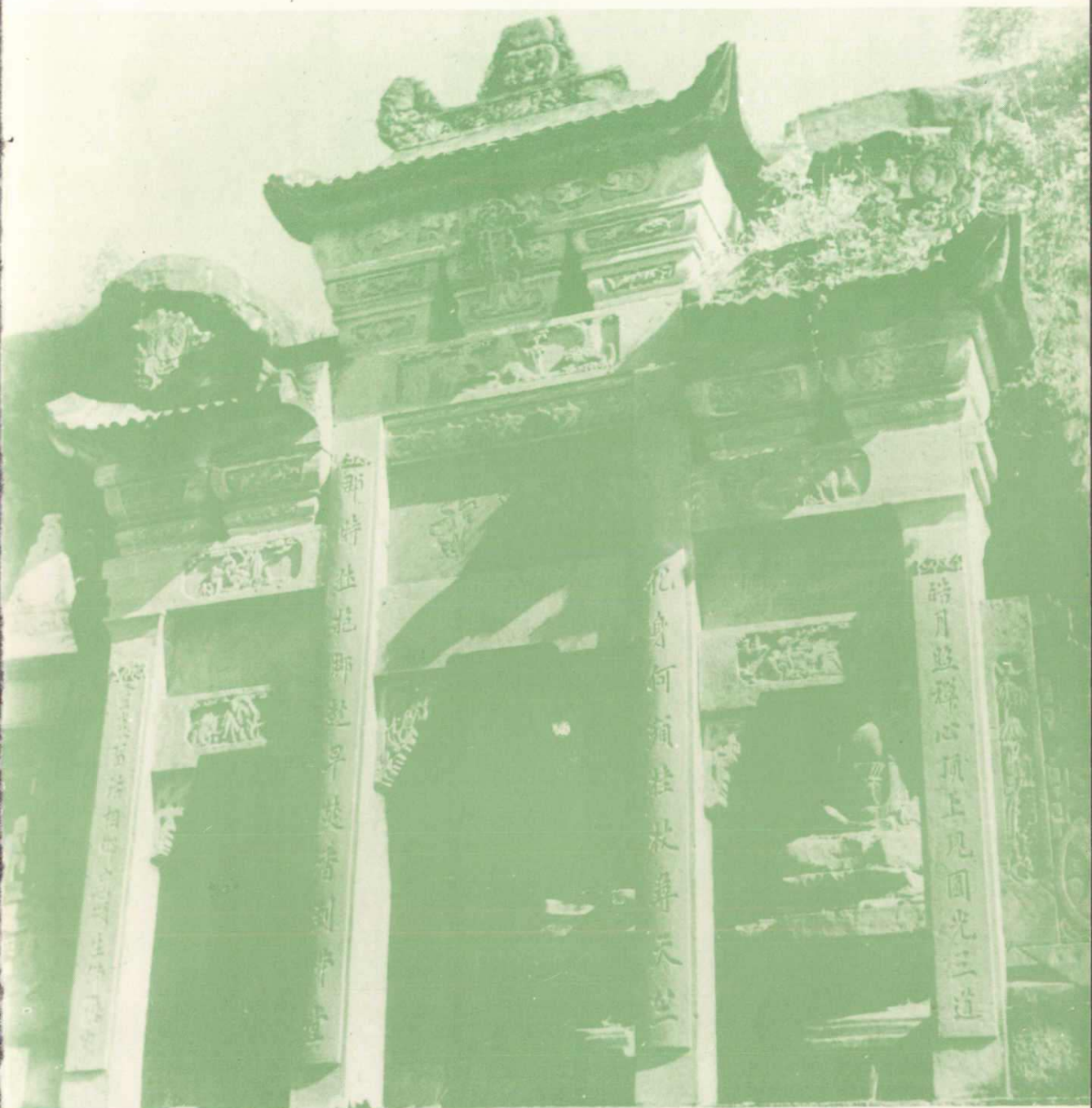
月山寺果园位于县城以南80市里处。1977年以来，利用22个荒坡，11个秃岭，辟土5300亩，培植柑桔44000株、黄桃12000棵。图为果园之一角。



潼南食品罐头厂，太安公社境内，1956年投产，生产水果、蘑菇、猪肉出口罐头，年产值达千万余元。图为厂门一角。



图为中国共产党四川地方组织创建人之一杨闇公烈士墓。省文物重点保护单位之一。



建造于马龙山卧佛左侧木鱼坡南的大石牌坊——吉星寺牌坊。



图为县城以南50公里处之马龙山卧佛。

马龙山卧佛，刻造于1925年至1926年之间。佛长36米，腰宽7.5米，其中头部长9米，面部宽5.4米。



5



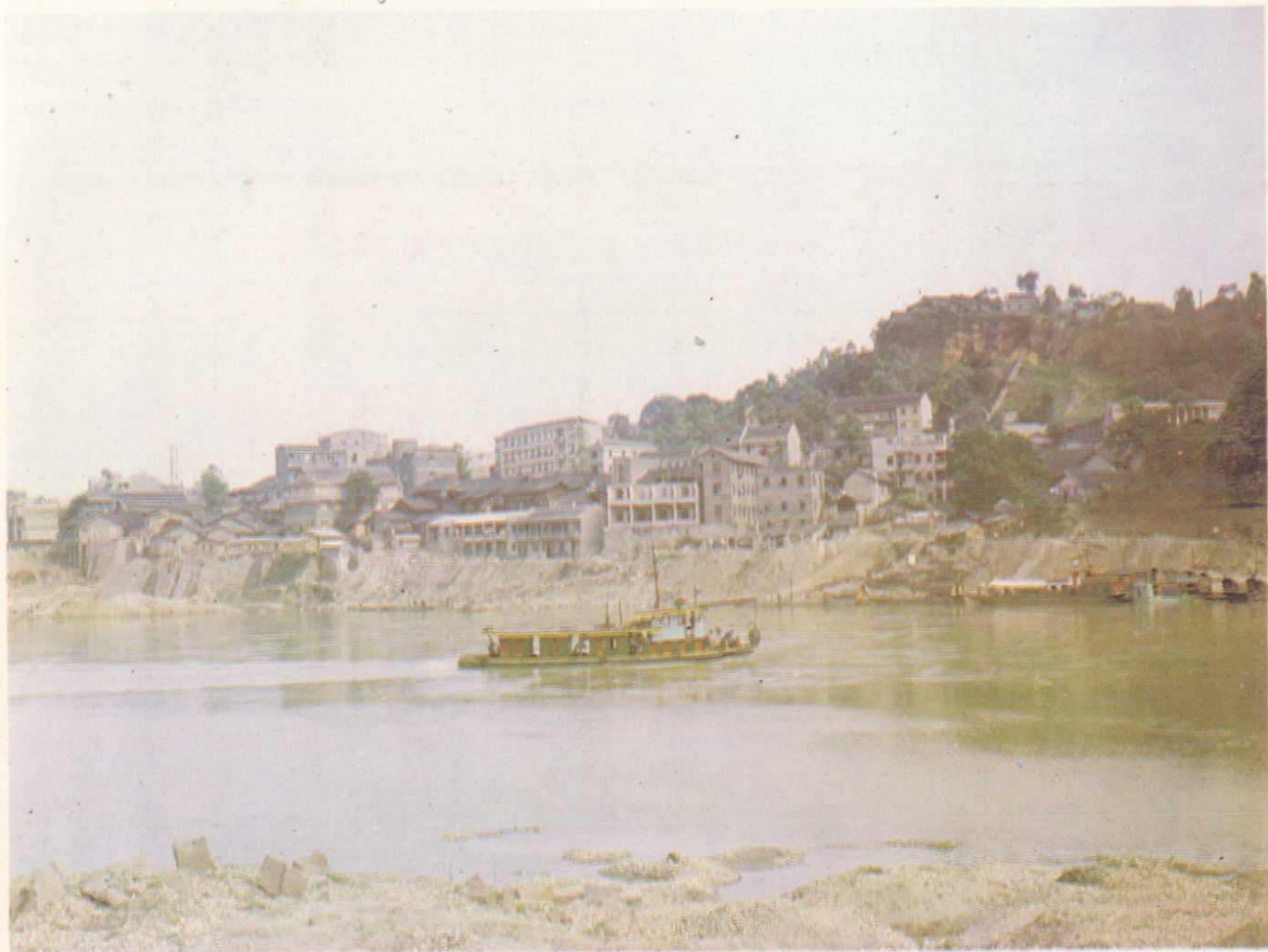
东升茶山 1978年建成，育茶1250亩，年产茶已达10吨，
畅销省内外。图为茶山一侧。



青云水库1960年建成，坝高23.2米，长147米，库长62.4公里，容水1900万立方米。除灌溉外已兴办渔场，年产各类鱼苗350万尾，成鱼1万余斤，图为大坝一侧。



绵、璧公路要津，琼江诸桥之冠——大安大桥。



潼南县城新貌之一角。

7



大佛寺位于潼南县城北郊1.5公里处。是四川省重点文物保护单位之一。图为始建于唐咸通年间的大佛寺正面之一角。



潼南大佛（坐势）刻于寺内石壁之上，身高80市尺。

前 言

地名是人类发展到一定阶段的产物，随着历史的发展和社会的进步，我县地名也发生了变换和更替；有的重名或一名多写，有的含义不好，用字不当；有的是地图和实地的地名对不上号，错位或错字，错名；加以全县的大队是以序数为名，“文化大革命”时期，大搞“一片红”，更增加了地名的混乱。这对四化建设和日常生活都带来不便，为适应四化建设的需要，遵照国务院和四川省人民政府的有关文件精神，从一九八〇年九月开始至一九八二年七月止，在全县范围内开展了地名普查和编纂地名录等工作。本着尊重历史，保持地名稳定，反映地理特征的原则，对全县9个区，1个镇，56个公社，564个生产大队，重新命了新名。同时以1：5万地形图（一九六〇年版）为基础，普查了县境内地名2707条；删去了不复存在以及失去作用的地名36条；纠正了错位、错字、错音、错名等地名841条；新增大队以上等地名1209条后，基本上达到了地名标准化，规范化的要求。地名普查的四项成果（地名图、地名成果表、地名卡片、地名概况），已按规定上交。

地名工作是一项基础性的工作，与整个社会有着密切的联系。这次地名普查是解放以来的第一次，工作比较细致，调查比较深入，取得的资料比较全面系统，具有一定的参考价值。为使地名普查成果资料更好地为现代化建设事业服务，我们将全县主要地名汇编成《四川省潼南县地名录》。以利于各个方面的使用。

本地名录是根据地名普查成果资料，参照1：5万地形图缩制成1：20万潼南县地图，标注了大队以上行政区划地名和部分自然村地名；收集整理了地名普查中形成的各种地名概况材料73篇；辑录了全县生产大队以上行政单位、自然村、自然地理实体、企事业单位、人工建筑物等地名共3922条；对每条地名加注了汉语拼音，并在备注栏内，对现用地名名称的含义作了简要说明。

本地名录中，仍保留有个别习惯使用的汉字，如黄葛树之“葛”习写为“桄”，迂回之“回”习写为“迴”，埝塘之“埝”与河堰之“堰”以及“湾”（湾）、“滚”（滚）、“子”（籽）等尚有交替使用的现象，未作彻底更改。引用的数字，如人口，工农业生产方面的均为一九八〇年县年报统计数，其余为有关专业部门提供，公社、大队、生产队数为一九八一年地名普查数。

今后任何单位和个人在使用潼南县地名时，一律以本地名录为准。

本地名录的编纂工作，受到中共中央政治局委员、中央军委常务副主席杨尚昆同志的亲切关怀，在百忙中亲笔为此书题写书名，对故乡地名工作予以极大的鼓舞和鞭策。

潼南县地名领导小组

一九八二年九月

9

目 录

| | |
|------------|------|
| 一、前言 | |
| 二、潼南县地图 | |
| 三、潼南县概况 | (1) |
| 四、行政区划和自然村 | |
| 梓潼镇 | (6) |
| 大佛区 | (8) |
| 大佛公社 | (9) |
| 东风公社 | (12) |
| 四方公社 | (17) |
| 东升公社 | (20) |
| 田家公社 | (24) |
| 前进公社 | (28) |
| 哨楼公社 | (32) |
| 上和区 | (36) |
| 上和公社 | (37) |
| 檬子公社 | (43) |
| 独柏公社 | (46) |
| 龙顶公社 | (49) |
| 别口公社 | (53) |
| 龙形公社 | (57) |
| 民主公社 | (61) |
| 古溪区 | (64) |
| 古溪公社 | (65) |
| 宝龙公社 | (70) |
| 惠光公社 | (74) |
| 红花公社 | (78) |
| 新华公社 | (82) |
| 柏果公社 | (86) |
| 飞跃公社 | (90) |
| 玉溪区 | (94) |

| | |
|------|-------|
| 玉溪公社 | (95) |
| 米心公社 | (100) |
| 群力公社 | (104) |
| 安兴公社 | (109) |
| 双江区 | (113) |
| 双江公社 | (114) |
| 新林公社 | (118) |
| 桂林公社 | (121) |
| 城西公社 | (125) |
| 智慧公社 | (129) |
| 花岩公社 | (133) |
| 大埝公社 | (136) |
| 柏梓区 | (140) |
| 柏梓公社 | (141) |
| 大滩公社 | (144) |
| 龙藏公社 | (147) |
| 文明公社 | (152) |
| 永安公社 | (157) |
| 光辉公社 | (160) |
| 朱家公社 | (164) |
| 红星公社 | (168) |
| 塘坝区 | (172) |
| 塘坝公社 | (173) |
| 永乐公社 | (176) |
| 康乐公社 | (180) |
| 新胜公社 | (185) |
| 胜利公社 | (189) |
| 永胜公社 | (192) |
| 太安公社 | (195) |
| 小渡区 | (199) |
| 小渡公社 | (200) |
| 汇集公社 | (204) |
| 青云公社 | (209) |
| 寿桥公社 | (213) |
| 复兴区 | (217) |

| | |
|---|-------|
| 复兴公社····· | (218) |
| 新生公社····· | (224) |
| 明镜公社····· | (228) |
| 长兴公社····· | (231) |
| 五桂公社····· | (235) |
| 五、自然地理实体 | |
| 涪江概况····· | (239) |
| 琼江概况····· | (240) |
| 山、坡、江、河、溪····· | (241) |
| 六、人工建筑物 | |
| 青云水库概况····· | (243) |
| 库、渠、桥、渡····· | (244) |
| 七、企事业单位 | |
| 潼南水电站概况····· | (245) |
| 厂、站、场、校····· | (246) |
| 八、名胜古迹和革命纪念地 | |
| 大佛寺概况····· | (247) |
| 杨闇公烈士墓概况····· | (248) |
| 烈士墓····· | (249) |
| 九、附录 | |
| 1.四川省人民政府关于更改永川等县部分区名的批复 川府发(1981)118号····· | (250) |
| 2.永川地区行政公署关于全区,各区、公社、镇标准名称的通告 永署通(1981)1号····· | (251) |
| 3.潼南县人民政府关于大队名称命名的公告 潼府发(1981)003号····· | (252) |
| 4.潼南县人民政府关于更改部分大队名称错别字的通知 潼府发(1982)108号····· | (259) |
| 5.地名首字笔画索引····· | (260) |
| 6.行政区划名称首字音序索引····· | (296) |
| 十、编后记 ····· | (310) |