

北京市朝阳区 统计局志

BEIJING SHI CHAOYANG QU TONGJIJUZH



北京市朝阳区统计局
国家统计局朝阳调查队 编
北京市朝阳区经济社会调查队

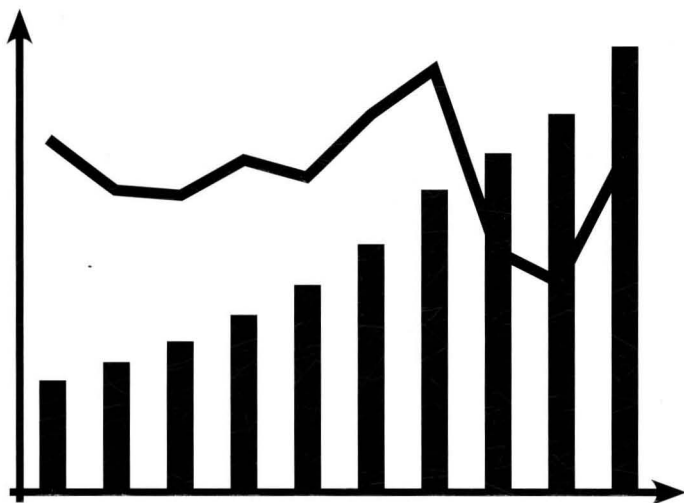
线装书局

北京市朝阳区 统计局志

BEIJING SHI CHAOYANG QU TONGJIJU ZHI



北京市朝阳区统计局
国家统计局朝阳调查队 编
北京市朝阳区经济社会调查队



线装书局

图书在版编目(CIP)数据

北京市朝阳区统计局志 / 北京市朝阳区统计局, 国家统计局朝阳调查队, 北京市朝阳区经济社会调查队编. 北京: 线装书局, 2016. 11

ISBN 978-7-5120-2440-3

I. ①北… II. ①北… ②国… ③北… III. ①统计机构—概况—朝阳区 IV. ①C829.23

中国版本图书馆CIP数据核字(2016)第237461号

北京市朝阳区统计局志

编者: 北京市朝阳区统计局、国家统计局朝阳调查队、北京市朝阳区经济社会调查队

责任编辑: 周思远

特邀编审: 夏红兵

出版发行: **线装书局**

地址: 北京市西城区鼓楼西大街41号(100009)

电话: 010-64045283(发行部) 64045583(总编室)

网址: www.zgxsj.com

经销: 新华书店

印制: 北京朝阳印刷厂有限责任公司

开本: 787mm×1092mm 1/16

印张: 22.125

字数: 337千字

版次: 2016年11月第1版第1次印刷

审图号: 京S(2016)028号 中国地图出版社提供

定价: 120.00元

《北京市朝阳区统计局志》编纂人员名录

编纂委员会

主任：邵建云 施咸超 张建萍

副主任：李玉卉 季强 奚军 崔晓利 韩旭
黄英梅 李妍 高欣萍 李海林 李连学

委员：（按姓氏笔画排序）

王娜 王林兰 刘萍 刘冬梅 刘狄菲
孙铁男 邢颖 闫安 杜婷 李欣
李洽 李永庆 陈红 杨琪 吴忠延
张沛忠 侯鑫 徐凯 常欣 黄京津
彭沛 褚雪霏

编纂工作人员

主编：张建萍

特约编审：李玉卉 季强 崔晓利 黄英梅 高欣萍

执行主编：李海林

编辑：王林兰 李艳春

序

统计是实行科学决策和管理的一项重要基础工作，统计数据是认识区情、研究问题、制定政策的重要依据。随着经济社会的不断发展，统计工作的作用日益突出。多年来，朝阳区的统计工作秉承实事求是、开拓进取、与时俱进的理念，努力提高统计数据的真实性和准确性，圆满地完成各项调查、普查任务，及时向社会各界提供丰富翔实的统计资料和客观科学的统计分析，统计数据得到社会的普遍关注，发挥了信息、咨询、服务、监督职能，为区域经济社会发展做出了积极贡献。

朝阳区的统计事业得到区委区政府的高度重视，得到健康、快速的发展。朝阳统计工作以满足新业态发展为导向，改革统计方法制度，形成了以周期性普查为基础、以必要的统计报表为主体、以经常性专项调查为辅助的调查体系；以提升数据质量为核心，形成一套科学、规范、完整的数据质量评估和管理体系；以提高统计服务水平为出发点，加强统计服务制度化、规范化、专业化建设；以法规建设、法制宣传、行政执法为推手，统计工作步入法治化轨道；创新报表方式，实现数据采集、报送、评估网络化管理；强化机构和队伍建设，统计力量逐步壮大。

《北京市朝阳区统计局志》，完整记述了朝阳区 15 年统计事业的发展历程，内容涵盖统计机构、制度、教育、建设等各环节，贯穿统计调查、分析、服务全过程，汇集资料性和实用性于一体，是一本可读性很强的统计志书。编辑者在记述中溯本追源、精益求精，相信这本书能发挥出“存史、资政、教化”的

作用。

时代要求统计工作要有新思路、新突破、新作为。希望统计部门在经济发展提质增效的新常态下，更新观念，增强创新意识，以问题为导向，进一步提高统计数据真实性、准确性、针对性和社会公信力，进一步加强统计干部队伍建设，继续弘扬任劳任怨的敬业精神、争先创优的拼搏精神和科学严谨的求实精神，继续提升统计生产方式和统计管理方式，提高统计服务水平，为朝阳区经济社会发展做出积极贡献。

北京市朝阳区人民政府常务副区长



2016年11月

凡例

一、本志以辩证唯物主义和历史唯物主义的观点，从部门志角度客观真实地记载北京市朝阳区统计局工作发展历程。

二、本志为续志，记事上限为 1996 年，下限为 2010 年年底。为记述事物的完整性，适当上溯下延。概述记述时间起自 1949 年北京和平解放。

三、本志以北京市朝阳区统计局统计工作日常业务立目，采用章、节、目的结构排列方式，述、记、图、表、录等载体兼用。大事记采用编年体。首设图、表、概述、大事记，纵览历史概貌；正文采用志体共设 7 章，分类记述北京市朝阳区统计局工作历史；后殿附录，收录重要文献。

四、本志坚持“生不立传”的原则，事迹突出者按“以事系人”方式记入有关章节。

五、本志行政区划，凡未冠专名的“市”和“区”，分别指“北京市”和“朝阳区”。本志中机构名称用简称，仅在正文首次出现时用全称，同时注明简称。

六、本志采用公元纪年，地名使用现行标准地名，计量单位使用国家法定计量单位。

七、本志文前彩图所列统计数据，为截至 2011 年年底统计部门修订数据和《北京市朝阳区统计年鉴》数据。

八、本志所用资料，部分来源于《朝阳统计志（1996—1999）》书稿和《朝阳统计志（2000—2006）》内部资料，部分来源于历史档案，其中包括北京市统计局资料中心、北京市朝阳区档案馆和北京市朝阳区统计局档案室的历史档案。

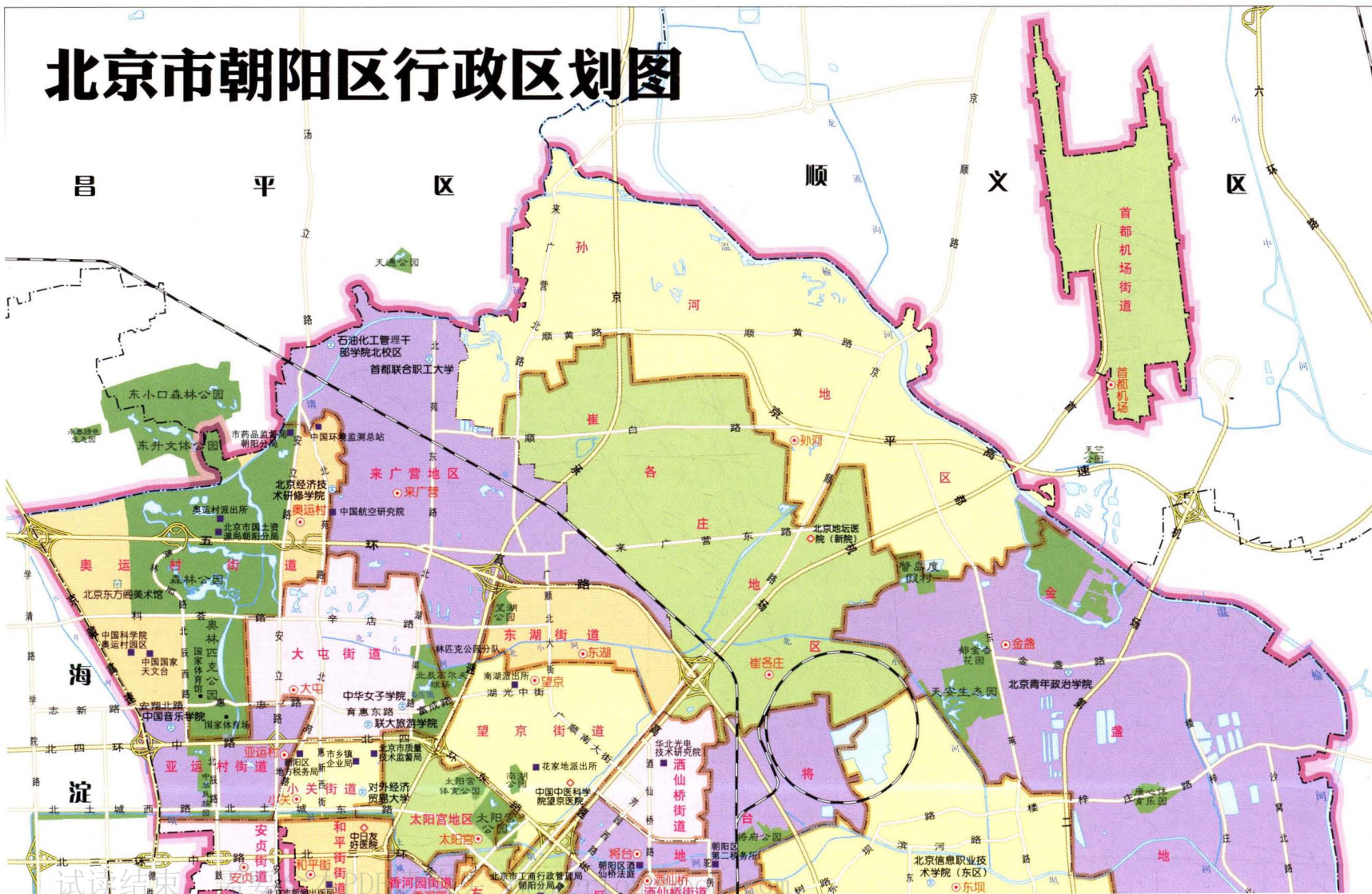
统计工作，既见十更见大，既见实更见虚，
既见近更见远，祝朝阳区统计工作再接再厉
再创辉煌。

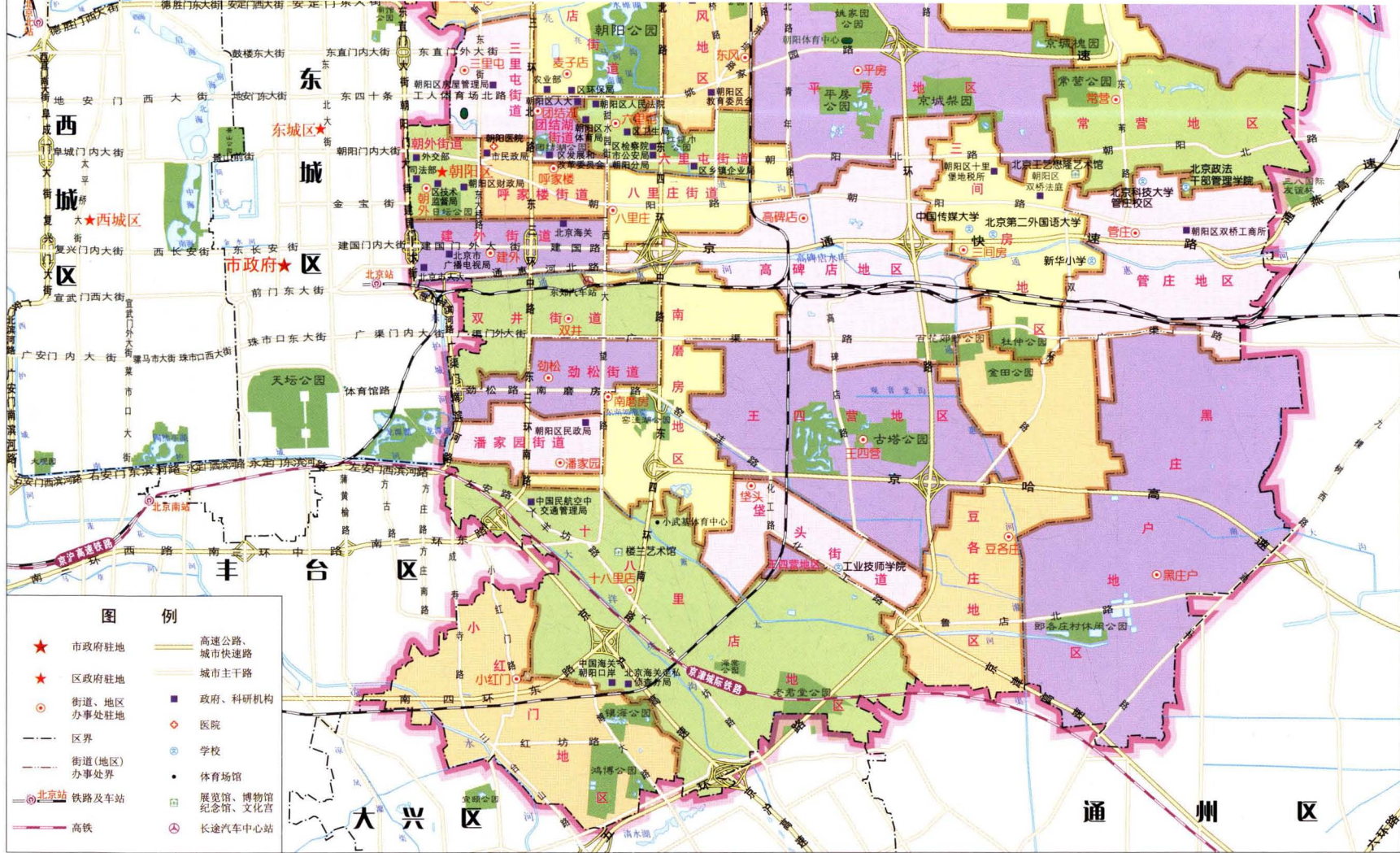
陈刚

2008.8.

2008年8月，区委书记陈刚为朝阳区统计局成立20周年题词。

北京市朝阳区行政区划图





北京市朝阳区统计局志



1996年7月12日，朝阳区召开农业普查工作会议。



1997年7月18日，朝阳区统计学会成立大会。



2000年4月25日，朝阳区统计局青年干部参观焦庄户纪念馆革命遗址。



2000年4月28日，朝阳区统计局副科级职位竞争上岗动员会。



2000年11月9日，朝阳区统计局档案管理晋升市一级考评会。

北京市朝阳区统计局志



2001年1月19日，朝阳区统计局召开年度总结表彰大会。



2001年6月22日，朝阳区统计局全体中共党员在西柏坡重温入党誓词。



2001年8月13日，朝阳区统计局副局长职位竞争上岗动员会。

朝阳区统计局 机构改革科级
职务竞争上岗 面试考场



2001年11月30日，朝阳区统计局科级职务竞争上岗面试考场。



2001年12月31日，国家统计局、市统计局领导到朝阳区视察基本单位普查登记工作。



2002年5月，朝阳区统计局计算机中心获区工会颁发的朝阳劳动奖。



2002年9月29日，朝阳区统计局男子足球队成立。



2003年3月30日，朝阳区统计局干部在奥体中心参加植树活动。