

威宁

彝族  
苗族

自治县水利电力志



威宁彝族回族苗族自治县

# 水利电力志

威宁县水利电力志编纂领导小组 编

1992年11月

## 威宁县水利电力志编纂领导小组

组 长： 晏定国  
副组长： 戴 跃 王华中(特聘)  
成 员： 李寿清 何纪尧 蔡登峰 禄玉忠  
王兴朝 姚祖玉 禄文科 朱文祥  
褚家龙 孙嘉仕 李绍昌

## 编纂办公室工作人员

主 任： 王华中(特聘)  
副主任： 禄玉忠  
成 员： 黄登黔 李丽英 郭崇杰  
杨发成 洪 群  
主 编： 王华中  
编 辑： 王华中 黄登黔 郭崇杰 杨发成  
制 图： 黄登黔  
校 对： 王华中 杨发成 李丽英

▲一九八九年五月全国政协  
副主席原水利部部长钱正英来  
县视察杨弯桥水库



▼《威宁县水利志》编委、编纂办公室人员合影，  
从左至右排列：前排：禄玉忠 李寿清 蔡登峰  
晏定国 马明相 郭济民 王华中 戴跃  
后排：黄登黔 孙加士 何纪尧 禄文科  
姚祖玉 褚家龙 王兴朝 杨发成 朱文祥



▲县水电局机关





杨弯桥中型水库,总库容量3622万立方米,设计灌溉面积1.4万亩,解决10.9万人饮用水

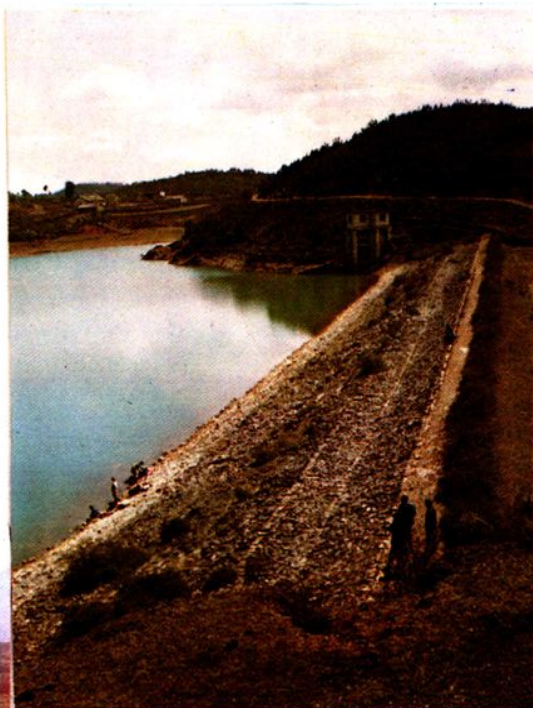


杨弯桥水库提水站一级泵房



杨弯桥水库供水厂区

▼ 冒水水库灌溉渠

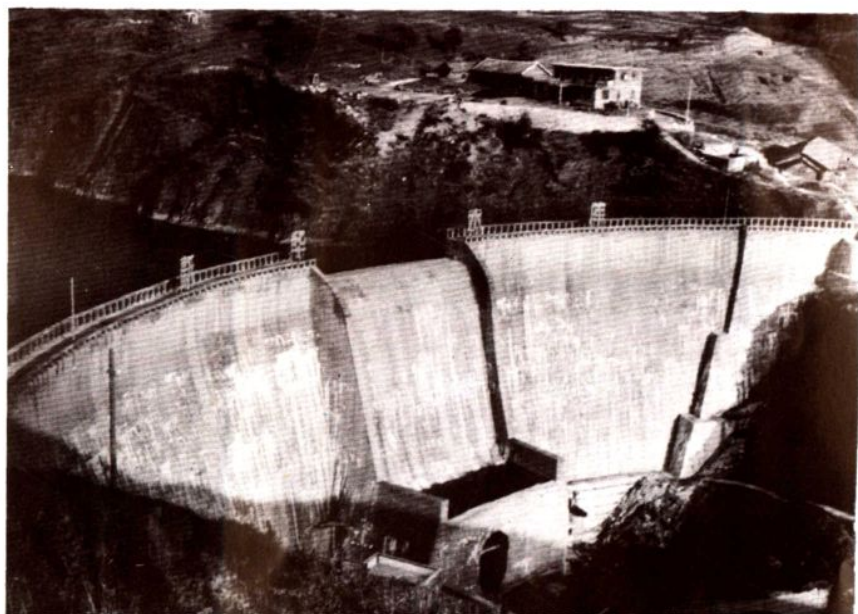


▲ 雪山水库土坝

▼ 恢复草海蓄水施工场面



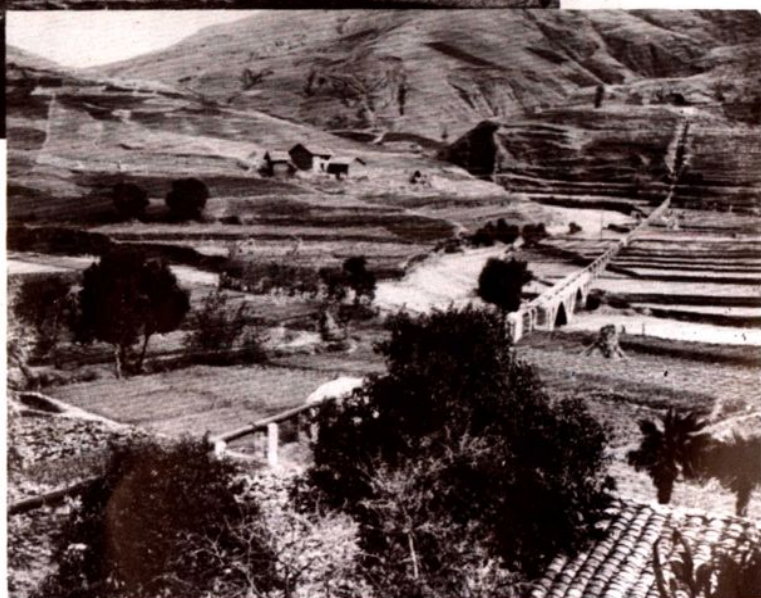
新华水库拱坝

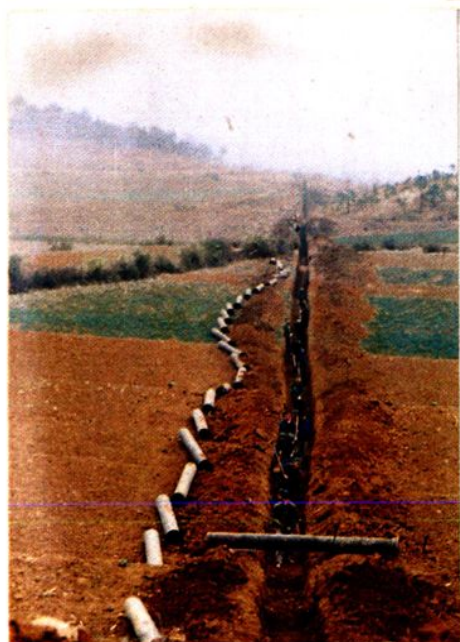
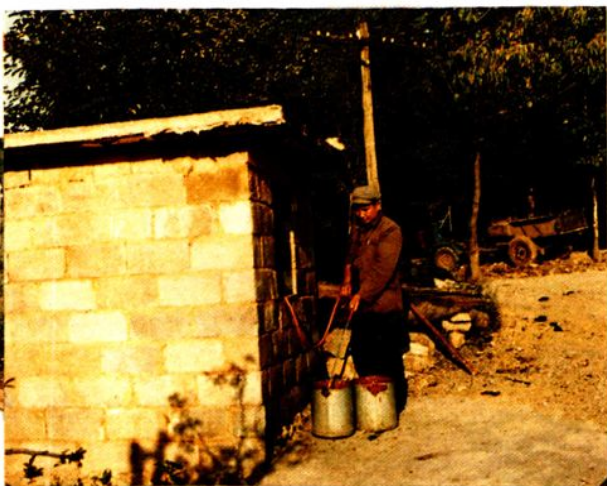


新华水库高架薄壳渡槽



新华水库中河倒虹管





上：金钟镇电力提水站和供水点  
中：龙姑人畜饮水管理所和大寨供水点  
下：杨弯桥水库至陈显屯段管道开挖

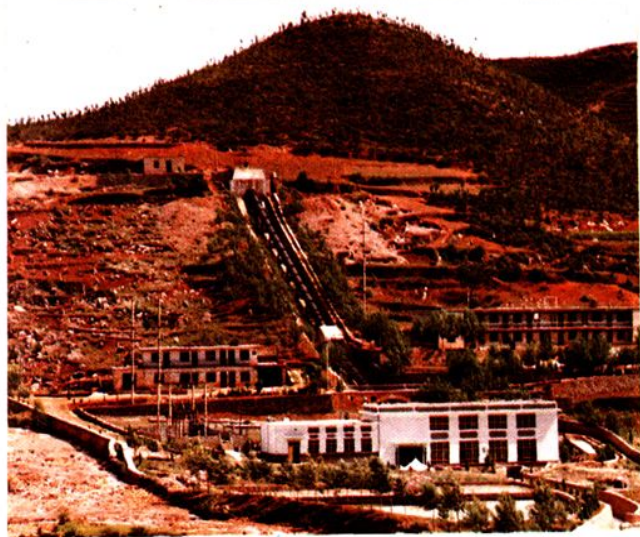




坡改梯

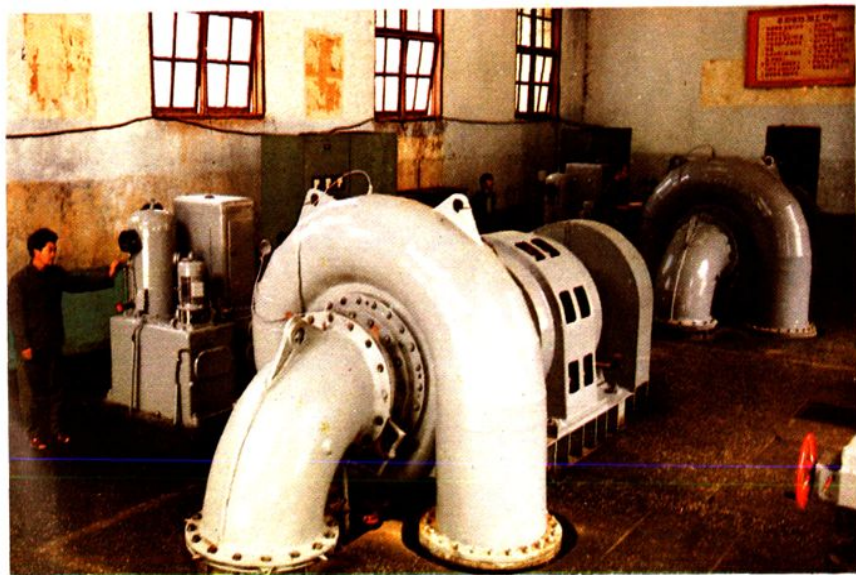


县机关、学校、街道群众参加植树造林



羊街一级电站全景

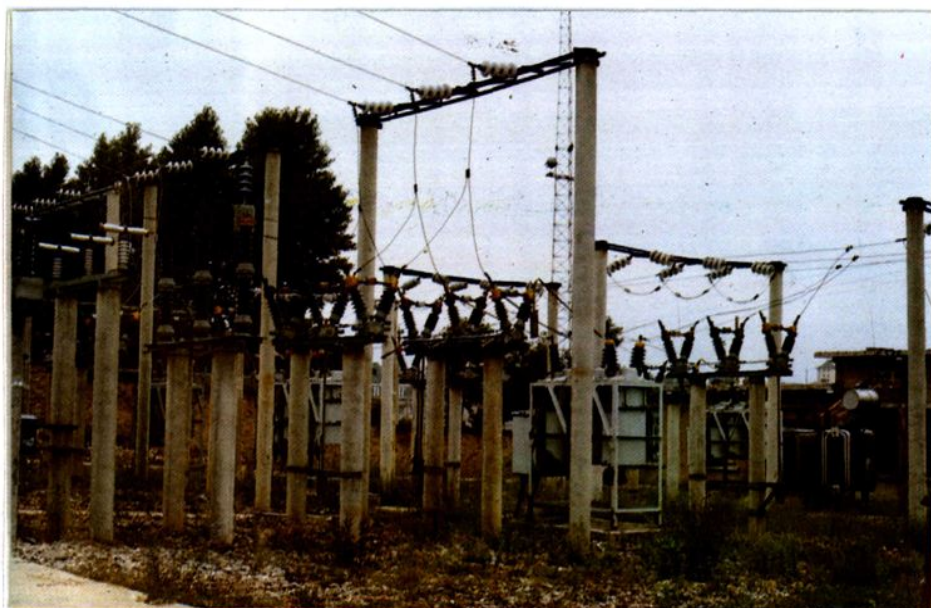
羊街二级电站全景



羊街二级电站主厂房，  
装机容量 $2 \times 1000$ 瓩。

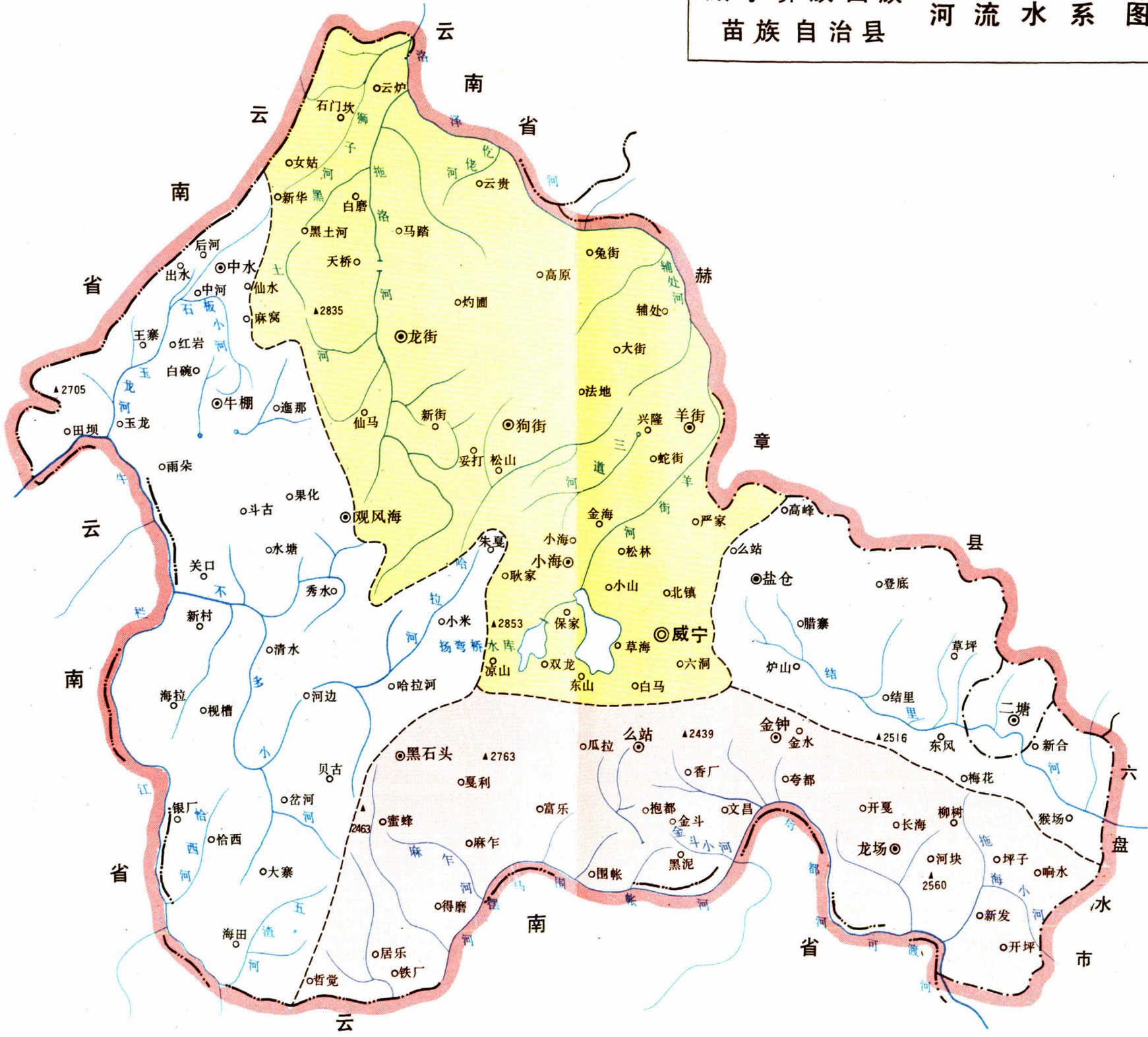


威宁坑口火电厂一角



城关35千伏变电站

# 威宁彝族回族苗族自治县 河流水系图



---	流域界线
◎	县驻地
⊙	区驻地
○	乡(镇)驻地
---	省界
---	县界
——	河流
▲	山峰

1 : 50万

# 威宁彝族回族苗族自治县 水利电力工程现状图

◎	县驻地
⊙	区驻地
○	乡(镇)驻地
——	省界
- - -	县界
~ ~ ~	水系
●	小型人饮
⊙	小型人饮
⊕	电站
⊙	提水站
⊕	水库
— —	引水渠道



1:50万

---

目 录

序 .....	(1)
凡 例 .....	(4)
大事记 .....	(6)
概 述 .....	(11)
第一章 水利自然条件 .....	(27)
第一节 地形地貌及地质 .....	(27)
第二节 气象水文 .....	(29)
第三节 河流水系 .....	(30)
第四节 水资源 .....	(38)
第五节 威宁草海 .....	(48)
附录：省水电厅电贺打通黑岩洞	
第二章 水旱灾害及抗灾纪实 .....	(59)
第一节 旱灾及抗灾纪实 .....	(60)
第二节 水灾及抗灾纪实 .....	(67)
第三章 水利建设概况 .....	(80)
第四章 蓄水工程 .....	(89)
第一节 杨湾桥中型水库 .....	(91)
存文：	
毕节地区水电局关于威宁县杨湾桥水库配套工程报告的批复	
威宁县政府关于成立杨湾桥水库改造工程指挥部的通知	
第二节 小(一)型水库工程 .....	(105)

第三节 小(二)型水库工程.....	(145)
第五章 提水工程.....	(147)
第六章 防洪排涝工程.....	(156)
第七章 火力发电厂及农村小水电站.....	(162)
第一节 羊街梯级电站.....	(177)
存文:关于羊街一级电站体制问题决定的通知	
县水电局、公安局关于加强安全用电管理的通告	
第二节 坑口火电厂.....	(223)
第三节 农村小水电站.....	(233)
第八章 人畜饮水工程.....	(243)
第九章 水土流失及治理.....	(271)
第一节 冲子河流域水土保持综合治理.....	(273)
附记:冲子河水土保持试点的林草建设	
第二节 长江上游水土保持第一期规划实施.....	(282)
第十章 水 政.....	(288)
第一节 机构沿革.....	(288)
附录:工程师、技术员名单	
第二节 水利经费.....	(300)
第十一章 文 艺.....	(307)
第一节 农 谚.....	(307)
第二节 民 谣.....	(308)
第三节 歌唱草海.....	(313)
编 后.....	(316)

## 序

经县水利电力局水利志编辑室三年多的辛勤劳动,《威宁水利电力志》刊印和大家见面了。作为一个忠实的读者和曾参与过威宁水利电力建设的我,自然深感亲切和高兴。

这部《水利电力志》是对威宁 40 年治水办电的反思和总结,是认识威宁自然特点,研究水利经济规律,更好地开发利用水利、水力资源的宝贵资料,是制定水利政策和措施的重要决策依据,价值很大。

建国后,经过三年国民经济恢复时期,于 1954 年开始水利建设起步。几十年来,在县委、县人民政府领导下,经过水电部门和各族干部群众的艰辛努力,成绩卓著。到 1990 年,累计建成各类水利工程 249 处,蓄水量达 6478 万立方米;引用流量达 7.47 秒立方米。同期建成小水电 145 站,小火电厂一个,共计装机 15137 千瓦。这些工程虽然在较长时期也和其它地区一样,存在着配套差,重建轻管,长年失修,效益衰减等问题,但经废减调整后,实灌面积仍达 3.97 万亩;防洪保护面积近 12 万亩;解决人畜饮水困难达 26.9 万人,畜 27 万多头。

这些建设成就与建国初期相比,亦是天翻地复的变化,是一部可

---



歌可颂的史诗。

威宁境内主要为喀斯特发育地区，渗漏大，山高水低，立体气候，易旱易涝，十年九灾。没有水利设施，就不可能抗御旱涝灾害。实践证明，已建成的各类水利工程，对受益区内的旱涝保收、稳产高产、解决人畜饮水等，都起到了不可低估的保证作用。这些历史事实足以说明，水利确是国民经济的基础产业。

由于威宁地质地形和水热条件所决定，人畜饮水困难面还很大，特别是旱地浇灌和水力开发，任重道远。对现有2万余亩稻田的保灌和新稻田的适量发展，也不可忽视。因此，认真吸取过去水利电力建设和管理的经验教训，不断提高建管水平，是十分重要的。

这部《水利电力志》所载史实，至少提示了以下几个问题：

——重视前期工作，避免“三边”工程，不仅要有完整的勘测设计，还要有两个以上方案对比择优。

——要让施工人员系统了解设计意图，建立相应的施工管理责任制；发现需改动设计的环节，按规定报批，以优质施工保证优质设计，实现全优工程。

——主体工程与渠系工程配套进行，同期完整竣工，才能快出效益。有库无渠，有水无灌溉面积的现象，不能在今后的建设中再出现。

——建管并重，以管理出效益。不断总结经验，求实创新，提高管理单位自我发展的能力，促进工程的永续利用，才是效益之所在。

——为适应威宁的自然特点和农业经济状况，要树立大水利观点，建设生态型水利工程。把水利建设，水土保持，农田基本建设结合起来，实现经济、社会、生态三位一体的综合效益。