

# 誌區灌西飲



九台县水利局出版

# 饮西灌区志

内部发行

《饮西灌区志》编纂组编

一九八七年二月

溢彩流金 澤被萬民  
盛世修誌 貽教後人

祝九台縣飲西灌區誌出刊

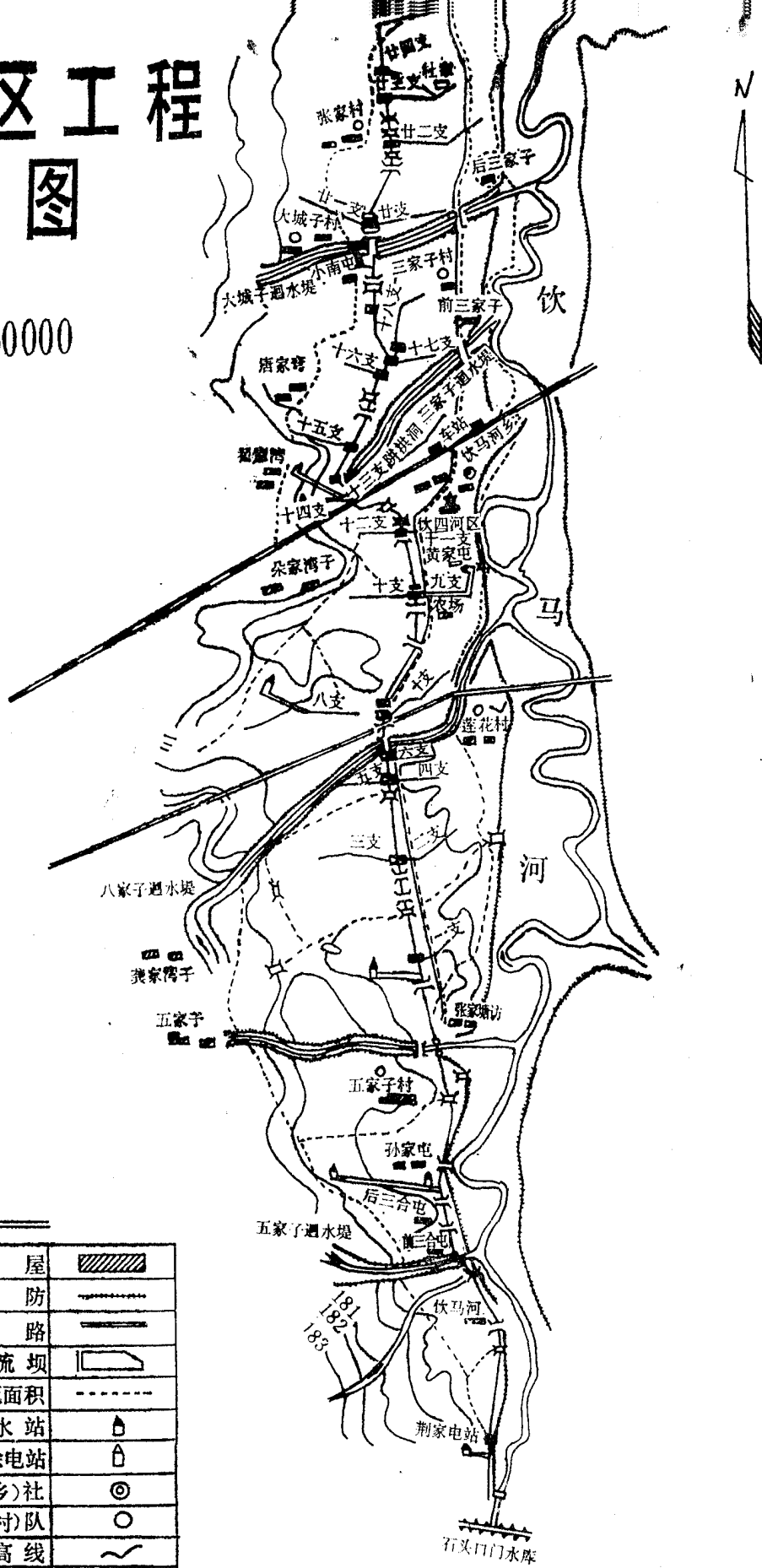
張鳳岐

一九八七年  
九月



# 饮西灌区工程 现状图

比例尺 1 : 50000

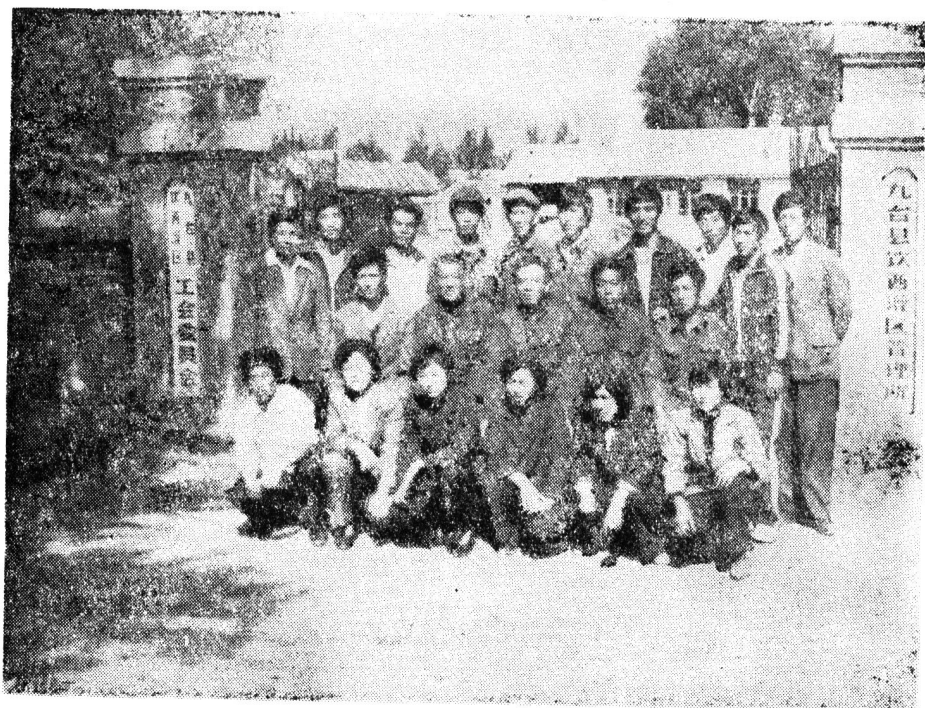


图例

农道	———	房屋	▨
铁路	———	堤防	———
干渠	———	公路	———
支渠	———	溢流坝	▭
河流	———	灌流面积	———
渡槽	———	抽水站	⊕
桥梁	———	废除电站	⊕
涵洞	———	公(乡)社	⊙
节制闸	———	大(村)队	○
进水闸	———	等高线	~
倒虹吸	———	水流方向	↓
排水沟	———	饮西灌区	★



编 纂 领 导 小 组



# 简 历

张凤岐同志，现任吉林省政协常务副主席。一九四五年十二月他从山东省调来吉林省九台县工作，历任：县委宣传部长、公安局长、县长、县委书记。

他在九台县工作期间，参加过解放战争；土地改革运动及恢复和发展工农业生产。并亲自到饮马河灌区了解情况，组织群众恢复种植水稻。

加强民族团结，建设饮西灌区，  
为各族人民造福。

金荣俊

一九八三年十一月二十五日

吉林省民族事务委员会

主任：金荣俊

## 保加利亞政府代表團 參觀汽車廠和飲馬河農社

保加利亞政府代表團，昨天參觀了第一汽車製造廠。汽車廠廠長饒斌代表全廠職工，熱烈歡迎遠道而來的貴賓。饒斌向代表團介紹了建廠和生產情況。他說：這個廠是在蘇聯的幫助下建成的。現在廠內職工已經初步學會生產，可以獨立地解決生產上的問題。于哥夫主席等詳細詢問了廠里的各方面情況，接着參觀



于哥夫主席在九台县飲馬河農業生產合作社的稻田里。  
本報記者 紀 林 攝

了生產過程。各個車間的黑板報上都寫着歡迎標語，朝氣蓬勃的青年工人熱烈歡迎來自保加利亞的貴賓，他們走到那里，那里就響起一片掌聲。于哥夫主席不斷地和身邊的工人親切地握手。貴賓們非常稱贊這個工廠的現代化設備，參觀後，于哥夫主席對饒斌廠長說：我們看到我們友好的國家建立了這樣的工廠非常高興。這樣的工廠希望你們不只有一個，而有十幾個，為社會主義陣營增加力量他還幽默地說：上帝保佑這個工廠發展再發展。

昨天下午，保加利亞政府代表團乘火車去九台县，參觀了飲馬河農業生產合作社。農社主任和漢族、朝鮮族男女社員，到車站歡迎，並陪同貴賓們參觀了碾米場、圖書室、廣播站，訪問了社員家庭，還到稻田里去看即將收穫的水稻。這一片稻田是建社後，依靠

社员集体的力量，由旱田改成的。临别时，社员们把社里生产的大白菜、高粱穗等送给保加利亚的贵宾。于哥夫主席祝贺农社取得更大的成就。希望过几年再来，那时候将看到农社更加繁荣昌盛。

(本报记者)

一九五七年九月十九日 吉林日报



## 九台县饮西灌区志编纂领导小组

- 组 长： 于在池
- 副组长： 刘士龙      杨玉辉
- 组 员： 刘贤浩      时兆卿  
          周文亚      杨海淳
- 主 笔： 杨玉辉
- 采 访： 时兆卿
- 摄 影： 周文亚
- 初 审： 九台县水利志编审委员会办公室      梁 胜
- 终 审： 长春市水利志编审委员会办公室      高奉明
- 批准出版： 长春市水利志编审委员会
- 封面设计： 梁 胜
- 校 对： 董 明

# 说 明

由于经验不足，本志书的拟稿设计不妥当，还有错字、漏字等问题，特此说明。

1. 卷首题词中的简介，文字字号应当统一。
2. 编纂领导小组名单与审稿、校对人员名单应分开。
3. 修志始末与各章为并列关系，应单排一页。

九台县水利志办公室

一九八七年五月

附：勘误表

## 勘 误 表

页	行	误	正
2	18	不断改善	不断改善，
2	19	公倾	公顷
2	25	计划用水前的	计划用水的
3	倒13	一九八五	一九八五年
3	倒12	1.2%	12%
6	5	达到，	达到：
6	倒6、12、16	康德	伪康德
7	3	康德	伪康德
11	11	公倾	公顷
11	22	33.4立方米	33.4万立方米
11	倒5	较小	较少

# 说 明

由于经验不足，本志书的拟稿设计不妥当，还有错字、漏字等问题，特此说明。

1. 卷首题词中的简介，文字字号应当统一。
2. 编纂领导小组名单与审稿、校对人员名单应分开。
3. 修志始末与各章为并列关系，应单排一页。

九台县水利志办公室

一九八七年五月

附：勘误表

## 勘 误 表

页	行	误	正
2	18	不断改善	不断改善，
2	19	公倾	公顷
2	25	计划用水前的	计划用水的
3	倒13	一九八五	一九八五年
3	倒12	1.2%	12%
6	5	达到，	达到：
6	倒6、12、16	康德	伪康德
7	3	康德	伪康德
11	11	公倾	公顷
11	22	33.4立方米	33.4万立方米
11	倒5	较小	较少

页	行	误	正
14	6	输灌	轮灌
14	16	策三节	第三节
14	倒7	量水计	量水堰
18	倒5	二十二支闸	二十二支渠闸
18	倒5	各一	各一个
20	倒5	二孔进砂闸	二孔排砂闸
22	14	植珠	植株
22	倒7	水穗	水稻
23	3	供进	促进
29	9	接着	按照
34	倒8	链轧	链轨
44	倒12	移人	移入
44	倒5—6	周岩峰副司令	周岩峰司令员
44	倒12	朝拓	鲜拓
45	5	杨华,	杨华、
45	7	若月照州,	若月照州、
45	12	李永祚,	李永祚、
45	17	决定;	决定:
46	20	此项试验成功的	此项试验是成功的
47	倒3	审修改后	审查修改后
53	6	已	己
55	倒5	可滩地	河滩地

# 目 录

## 概 述

### 第一章 灌区的开发与扩建

第一节	灌区的自然条件和初期规划	(6)
第二节	灌区的开发	(7)
第三节	“光复”后灌区工程的修复	(7)
第四节	灌区清查整顿	(8)
第五节	灌区工程的改造与扩建	(11)

### 第二章 用水管理

第一节	计划用水	(13)
第二节	配水方法	(14)
第三节	测水量水	(14)
第四节	用水计划的实施	(15)

### 第三章 工程管理

第一节	工程岁修与养护	(17)
第二节	工程维修施工组织	(18)
第三节	工程运行与存在问题	(19)

### 第四章 灌溉试验

第一节	灌溉试验站建站经过	(21)
第二节	科研项目与成果	(22)
第三节	推广与效益	(26)

### 第五章 水费征收与使用

第一节	水费征收标准和征收办法	(28)
第二节	水费使用	(29)

### 第六章 经济效益

第一节	灌溉经济技术指标	(32)
-----	----------	------

第二节	灌区农业的增产增收·····	(32)
第三节	综合利用与多种经营·····	(36)

## 第七章 管理机构与党群组织

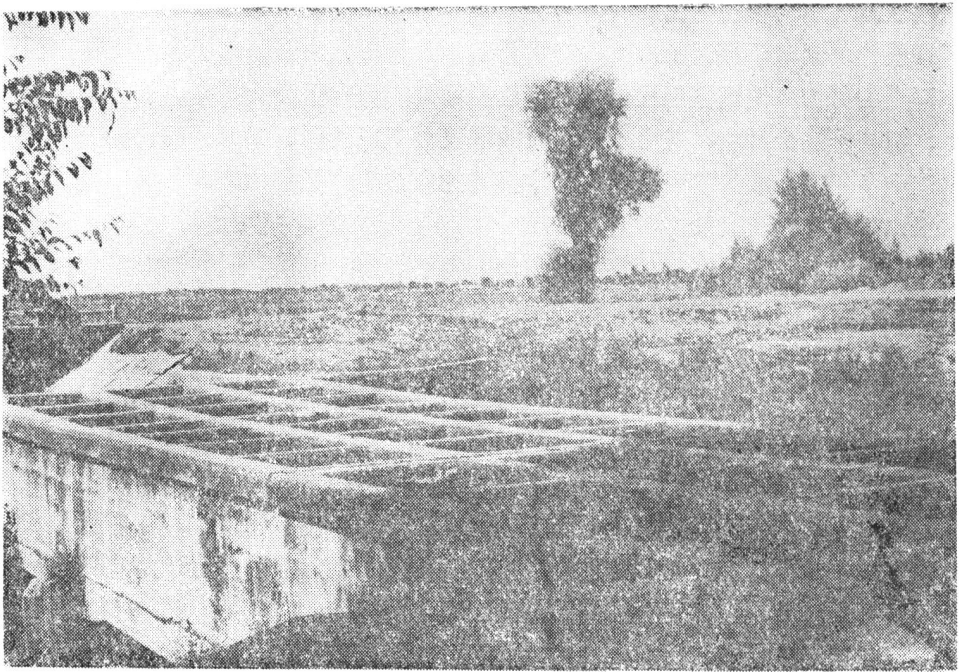
第一节	机构沿革·····	(37)
第二节	领导人和技术负责人·····	(37)
第三节	党群组织·····	(40)
第四节	群众民主管理组织·····	(41)
第五节	先进集体和先进个人·····	(41)

## 第八章 大事记

修志始末·····	(47)
附 录·····	(49)



1940—1942年建渠首工程



1942年建八家子渡槽

# 概 述

饮西灌区为中型国营水稻灌区，隶属九台县水利局，原名为饮马河灌区，一九六三年，河对岸修建了饮东灌区，故改名为饮西灌区。

灌区位于饮马河石头口门水库下游左岸，南起九台县放牛沟乡荆家村下窑屯，北至饮马河乡双丰村张家纸房屯，东临饮马河，西至丘陵岗坡之下。东西宽三公里，南北长二十五公里。

灌区属于湿润性气候区，水源较充足，地势平坦，土质肥沃。日照、气温等均适宜水稻生产。

本灌区是吉林省开发较早、历史较长的灌区之一。灌区始建于一九四一年，由伪满洲国兴农部开拓总局土地开发株式会社主办，到一九四四年，基本建成石头口门至吉长铁路饮马河火车站之间的渠系工程。一九四四年，分别由日本国高知县和伪满洲国间岛省（延边朝鲜族自治州）移入一千四百余人，建立两个开拓农场。这是日本帝国主义对我国进行经济掠夺的一个例证。

一九四五年“八·一五”日本帝国主义投降后，国民党政府水利委员会东北区特派员办公处吉林省、长春办事处，都先后提出过修复计划，均未实施。中华人民共和国成立后，吉林省和九台县人民政府对灌区工程的恢复和建设十分重视。于一九六三年进行了清查整顿，制定了灌区工程改造与扩建规划及措施。由于国家的大力支持，通过灌区干部群众的努力，使灌区工程条件不断改善灌溉能力有了很大提高。灌区受益范围有三个乡、镇的十三个村屯；三个农场。有效灌溉面积已达到2,600公顷。

三十多年来，灌区管理所在工作中坚持为农业生产服务的方向，集中精力抓工程管理，用水管理和灌溉试验。

从一九五三年开始实行简易配水方法，一九六三年改进了灌溉技术，推广“浅、深、浅”灌溉制度，一九八二年又开始实行间歇灌溉新技术，并和其他农业生产措施紧密结合，做到了适时适量供水，促进了水稻生产，节约了水量。据一九八三至一九八五年三年统计，平均每公顷水田用水量为10,209立方米，比没有恢复计划用水前的一九七五年、一九七六年两年平均用水量减少了63%。

为了探索水稻需水规律和科学灌溉制度，从一九五〇年就开展了水稻灌溉试验研究。到一九五八年，总结出了适合于本灌区当时农业生产发展水平的“浅、深、浅”灌溉制度，并在吉林省中部地区进行了推广。一九八〇年以后，为了解决低温冷害和灌溉水源紧张的问题，灌区又引进间歇灌溉新技术的试验，两年后，形成本灌区“浅、晒、润”间歇灌溉制度。这项新的技术成果，被长春市人民政府评为长春市科技成果二等奖。由于坚持通过科学试验，指导用水管理，使灌区用水管理水平不断提高。

本灌区多数工程是二十世纪四十年代初期修建的。全灌区七十四座建筑物，有一半以上长期带病运行。为了管好灌区，保证水田生产，灌区管理所始终坚持专管与群管相



结合和以水养水的原则，依靠群众办好灌区。充分发挥了灌区代表会、灌区管理委员会在较大工程修建、灌溉供水、征收水费等重大事情的决策作用。同时每年在灌溉停水后，翌年灌水前，发动灌区受益单位对工程进行维修。为了解决工程维修经费来源，灌区管理所宁肯多年在土坯房里办公，还是把水费尽量用于灌区工程维修上。三十多年来用于灌区工程的水费达47.5万元，不断改善了工程条件，促进了灌区水稻生产发展。

党的十一届三中全会以来，灌区在体制和经营管理等方面逐步进行了改革，管理人员实现了革命化、年轻化、知识化。职工普遍达到了初中以上文化程度，工程技术人员受到了重视，有的工程技术人员担任了管理所领导职务。新招收工人实行了合同制度，在经营管理方面，建立了岗位责任制，水费征收实行按方收费，使灌区管理工作出现了新局面。一九八〇年以来，连续被评为九台县、长春市和吉林省水利系统先进单位。

三十多年来，灌区管理工作在各级党委和政府的领导下，由于认真贯彻执行了党的方针政策，经过受益单位的干部和广大群众的艰苦奋斗，扩大了灌溉面积。从一九七七年以来，实灌面积达到了2,600公顷，为一九四四年的5.8倍，超过设计效益面积的20.7%；水稻产量不断提高，一九八二年至一九八四年，三年平均每公顷单产6,000公斤。一九八五年在遇到几十年少见的洪涝灾害的情况下，平均每公顷仍然获得5,630公斤的好收成，实现了高产稳收。据建国后三十七年统计，累计增产水稻2.09亿公斤；累计增加经济收入1,778.26万元；相当于新中国成立以后对灌区修建和维修总投资的13.9倍。随着生产关系的不断改善，促进了灌区生产力的发展，据一九八五年统计，全灌区水田生产实行大棚育苗，机械插秧面积已占总面积的20%左右，水田机翻面积占40%左右，改善了水田生产条件，提高了劳动效率，减轻了劳动强度。一九八三至一九八五年灌区人均收入254元，比附近旱田区人均收入增加110元，一九八五灌区有电视机的农户占总户数的21.6%，有洗衣机的占1.2%，新建砖瓦房共524户，占总户数的25%。

当然，在灌区的工程管理和灌溉管理工作中，还存在一些问题。主要是：

一、自一九七六年，石头口门水库做为长春市第二水源以后，在少雨年份，泡田期供水不足。

二、“文化大革命”期间灌区有些工程技术人员受歧视而外流，加上近几年有一些老工程技术人员退休，出现了新老接替不上现象，技术力量薄弱，不适应管理工作的需要。

三、还有部分伪满洲国时期修建的干渠交叉建筑物急待更新，同时应增加一些先进量水设施，以加速灌区现代化建设。

总之，水田生产的增产增收，有力地促进了受益单位的物质文明和精神文明建设。随着灌区生产条件的改善和物质文化生活的提高，广大干部和群众更加关心灌区的发展和建设。