

000903

危流渊 编

# 曾甘村志

煤炭工业出版社

# 曾甘村志

危流渊 编



煤炭工业出版社

**图书在版编目 (CIP) 数据**

曾甘村志/危流渊编. —北京: 煤炭工业出版社, 1999

ISBN 7-5020-1680-5

I. 曾… II. 危… III. 村史-南宁-郊区 IV. K296.7

中国版本图书馆 CIP 数据核字 (1999) 第 03523 号

**曾 甘 村 志**

危流渊 编

责任编辑: 田克运

\*

煤炭工业出版社 出版发行

(北京朝阳区霞光里 8 号 100016)

煤炭工业出版社印刷厂 印刷

\*

开本 850×1168mm<sup>1/32</sup> 印张 7<sup>3/4</sup> 插页 4

字数 155 千字 印数 1—555

1999 年 4 月第 1 版 1999 年 4 月第 1 次印刷

书号 4451 定价 21.00 元

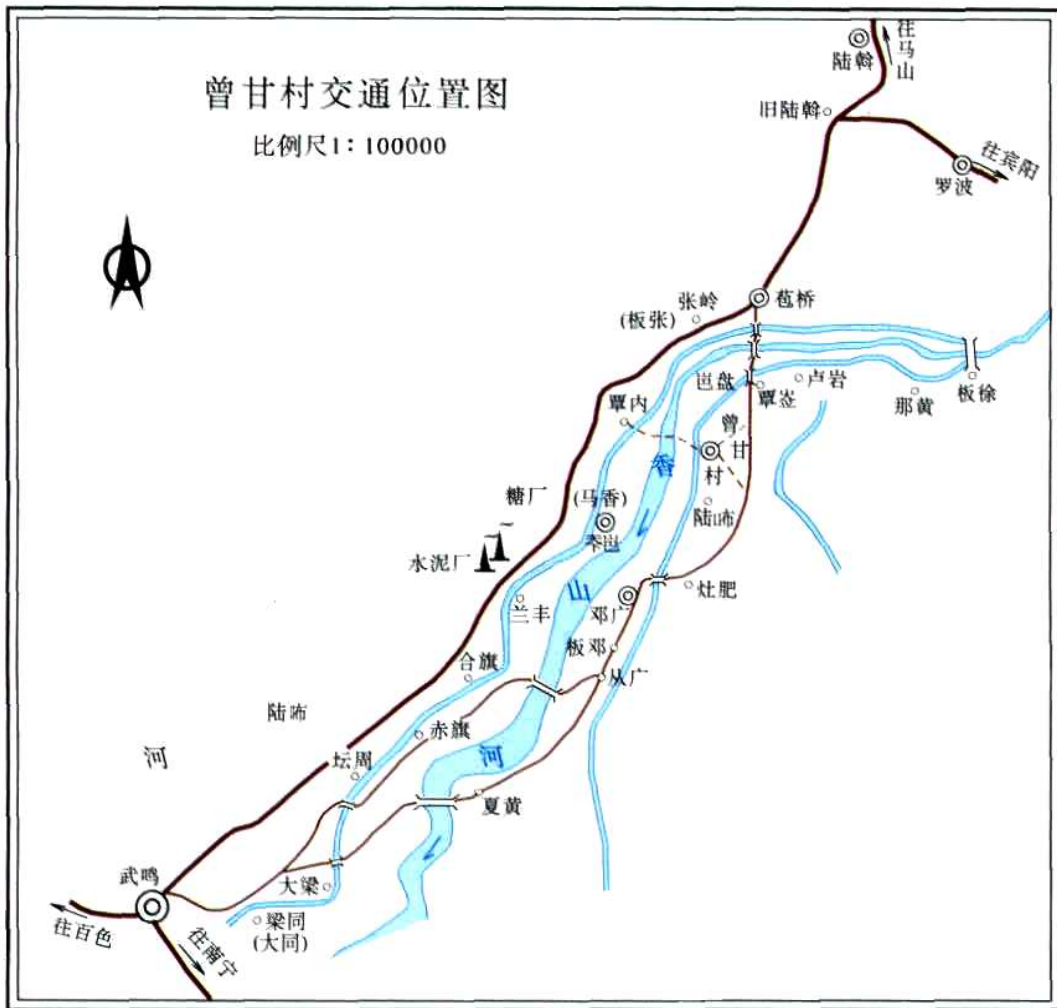
---

**版权所有 违者必究**

本书如有缺页、倒页、脱页等质量问题, 本社负责调换

# 曾甘村交通位置图

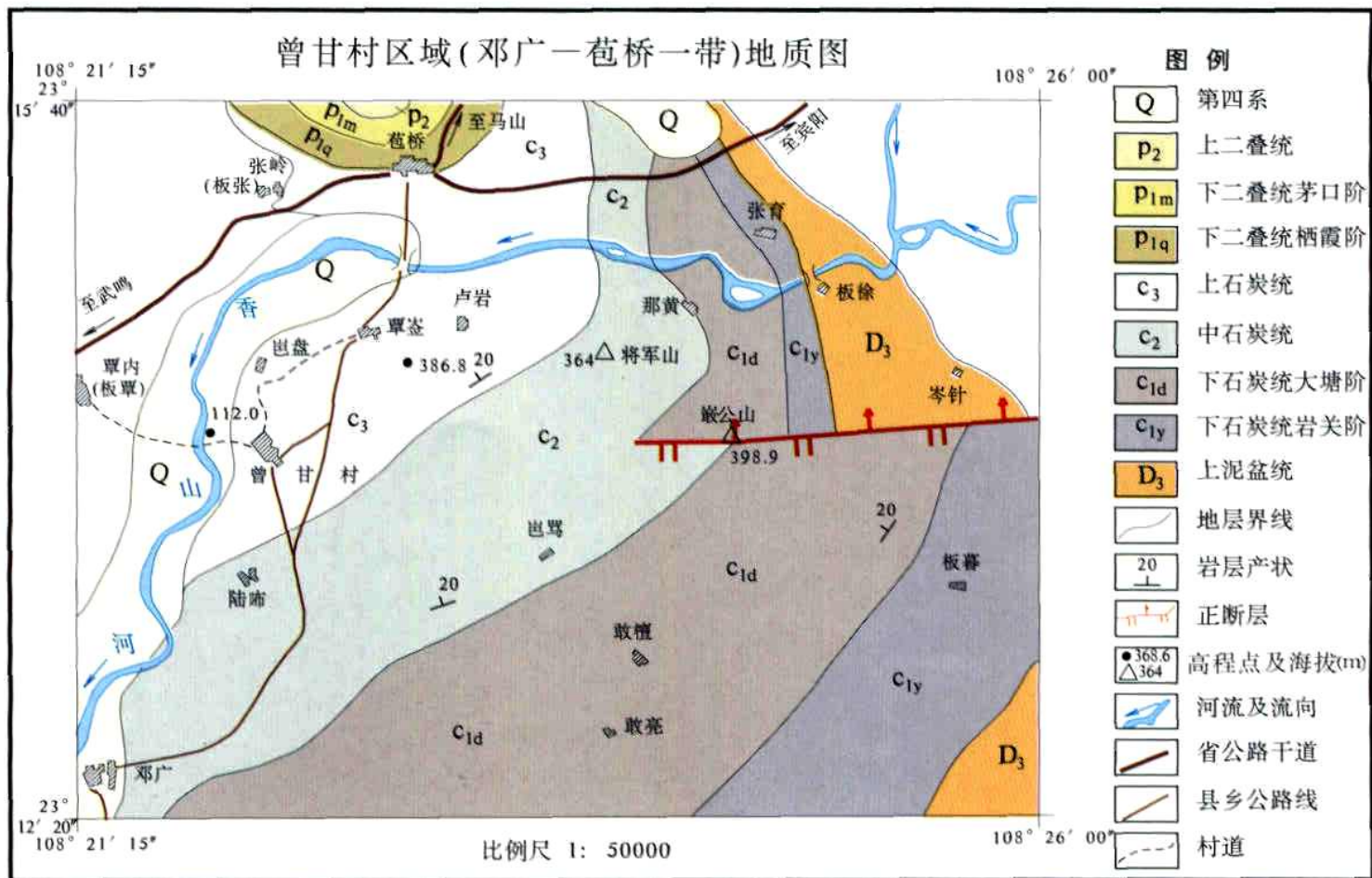
比例尺 1: 100000







曾甘村区域(邓广—苞桥一带)地质图



# 序言一

“志”是记载或记述的意思。《汉书·叙录》云：“志者，记也，积记其事也”。《文史通义·叙事》称：“志者，记也，欲经久而可记也”。志已成为我国特有的记载地方上各种人、事、物的历史发展过程和现状的体裁，从不称“志”到称“志”，到称“方志”，到称“地方志”，一以贯之，世代发展。至今，逐步形成了一门新的学科——“谱牒学”。村志是记载一个村事物的志书，属地方志范畴，是县志、省通志的延伸和补充。

方志源于我国二千多年前春秋战国时期的国别史、地理书和图经。从秦汉至隋唐五代，方志逐步成型，除地理记和图经外，晋代出现了将国别史与地理书融合一体的《华阳国志》，这是我国第一部以“志”命名的地方志。宋代和元代，为方志成熟时期。元代大德七年（1303）成书的《大元一统志》开创了全国性总志的新形式。明代从中央到地方都十分重视编纂地方志，朱元璋曾下令编修全国性志书，明成祖于永乐十六年（1418）诏示天下，郡、县、卫皆修志。清代，为方志编纂的鼎盛时期，现存的历代志书八千余种的80%都是清代编纂，不但编纂各省、府、州、县志，还编纂有《杏花村志》等乡村志。民国政府也曾多次下令修志，武鸣县明秀园内的修志亭即建于这一时期，于今仍在。新中国成立后，50年代，国家在哲学和社会科学十二年规划中就列有重修地方志的任务。中共十一届三中全会以来，我国进入全面建设社会主义的新时期，在统一

部署下，全国上下开始了第一次社会主义时期新方志的编修工作。村人危流渊在自治区煤炭厅工作，从1986年以来专职从事《广西通志·煤炭工业志》及《中国煤炭志·广西卷》的编纂，工作之余倡议编纂村志，并拟订出编纂和汇集资料的提纲。由危锦帆、危锦利主持并组织收集资料的工作，历时8年。现在，凝聚着曾甘老中青三代众人心血，由危流渊总纂成书的《曾甘村志》终于与读者见面了。她是志书园林里的一棵小草，沐浴着盛世修志的阳光雨露，带着浓厚的乡土气息来到了人间。她是曾甘人的创业史，也是一本开发曾甘、建设曾甘美好明天的科学史料。

我生在曾甘，长在曾甘，也曾服务于曾甘，对曾甘的情况比较熟悉。我深深地认识到，曾甘村的人民群众勤劳勇敢、醇厚诚实、团结互助、讲道德、讲信义、奋发图强、力求进步，这些村风颇为浓厚，这也正是曾甘村人民群众的特点。现在，《曾甘村志》，以它翔实的资料，系统地记述了曾甘创业的历史沿革、地质地貌、物产资源、自然灾害、村风文化等发展演变的全过程，再现了曾甘人的传统美德和艰苦创业的精神，是激励今天，启迪明天，教育后代的生动具体的“乡土”教材。俗话说，新的东西都是从旧根子来的。我热切地希望广大读者通过阅读了解曾甘村村情，以史为鉴，发扬光荣传统，挖掘本地资源潜力，为建设高度的物质文明和精神文明的社会主义新农村而奋斗。

危锦利

1998年6月6日

(本文作者曾任人民公社干部、中共武鸣县委党教科科长等职)



## 序言二

水之有源，犹如人之有祖宗。唐代孔颖达疏：“姓者，生也，以此为祖，令之相生，虽下级百世，而此姓不改。族者，属也，与其子孙共相连属，其旁支属则各自立氏”。姓氏是标志家族系统的称号，每一个家族的成员，都以这个固定的称号为姓，人人不可缺少，世代相袭。曾甘危姓家族，从始迁祖繁衍至今已传到第21世，经有四百多年的历史，传世资料记载，唯有宗谱。然而搜寻到的清代老谱，多遭虫蛀鼠咬而残缺破碎。赖幸保存者第15世孙日燮，民国13年（1924）经多方纂集续修了族谱，追本溯源，系脉分支，仍能寻枝见叶，一目了然。该续修谱还记载有若干墓碑与宗祠碑文以及灾害变异等大要梗概，诚系难得的可信、可贵之资料。

族谱是记载家族祖源及世代繁衍生息的手卷，囊括一家一族一地的状况，补充县邑史志之缺，是研究本地历史的第一手材料，所以素有“家乘犹国史”之说。历史上，我国历代传统无不是国编正史，地方修志，族编宗谱，三者相辅相承。曾甘危氏宗谱自民国期间纂修至今已时隔半个多世纪，亟待因袭续纂。斯时进入80年代，国家施行改革开放方针，中央统一部署编修社会主义新一代方志。危流渊倡议编纂《曾甘村志》，危锦帆、危学锦等搜集提供整理宗谱资料。《曾甘村志》以概述、大事纪略为大纲索引，分

疆域地理、物产、自然灾害、农业生产、种养殖业、副业、文教卫生、村民生活、曾甘家世等9章，真实地记述了曾甘村自始迁祖以来创业发展、繁衍生息的全过程。本村志与过去传统的宗谱（族谱）有根本性的区别。世传的谱书主要内容是宗族世系，而《曾甘村志》第九章“曾甘家世”除传统宗谱内容外，还从挖掘危氏家族文化的角度，探索危氏家族渊源及其在中华民族文化中的历史地位，记载危姓先祖及裔孙之名流简要，选记改革开放时代危氏后裔展业走四方之简况等等。仅以第九章内容而论，即已大大超过了传统宗谱（族谱）的基本内容。而就全志总体记载曾甘之自然、社会与人文经济诸方面的历史兴衰和发展现状来说，这是曾甘的百科全书，更非一般世传谱书所能项背。这是对宗谱（族谱）的创新尝试，也是探索挖掘传统谱书文化的内涵并赋予时代全新功能的尝试，意在继承和发扬祖宗优秀文化传统，并大力弘扬时代精神，为社会主义物质文明和精神文明建设服务。

危锦帆

1998年6月6日

# 凡 例

一、本志是一个自然村屯的村志，上限从明隆庆年间（约1570）始迁祖迁居建村时起，下限截至1995年。大事记略开篇上溯明正统年间（1436~1449）太始祖落籍武缘（武鸣）县忝邕村。危氏家族渊源上溯远古时期。

二、本志设疆域地理、物产、自然灾害、农业生产、种养业、副业、文教卫生、村民生活、曾甘家世共9章29节，前设概述和大事记略，后设编后记，力求反映曾甘村肇始至今四百多年的历史 and 现状。

三、本志资料主要来自村民收藏的宗谱、村干部的笔记和报表资料，还有老辈和知情人的口碑、笔录以及宗祠墓志碑文等，经过筛选、鉴别、核实后载入，力求真实、准确。

四、本志采用志、记、传、录、图、表等多种体裁，以志体为主。

五、本志记述采用语体文，称谓采用第三人称。人物简记，只书事迹，不加评论。

# 目 录

概述 .....	1
大事记略 .....	11
<b>第一章 疆域地理</b> .....	43
第一节 村域建置 .....	43
第二节 自然环境 .....	47
第三节 水文气候 .....	51
第四节 人口土地 .....	54
<b>第二章 物产</b> .....	59
第一节 植物 .....	59
第二节 动物 .....	63
第三节 矿物 .....	64
<b>第三章 自然灾害</b> .....	67
第一节 旱涝灾害 .....	67
第二节 风雹霜冻及虫害 .....	69
第三节 其他灾害 .....	70
<b>第四章 农业生产</b> .....	73
第一节 生产关系变革 .....	73
第二节 劳动力与农用机具 .....	87
第三节 农田耕种 .....	93
<b>第五章 种养业</b> .....	103
第一节 种瓜果 .....	103
第二节 养禽畜 .....	104

第三节	养鱼 .....	107
<b>第六章</b>	<b>副业 .....</b>	<b>109</b>
第一节	手工业 .....	109
第二节	加工业 .....	111
第三节	屠宰业 .....	113
<b>第七章</b>	<b>文教 卫生 .....</b>	<b>115</b>
第一节	村风习尚 .....	115
第二节	基础教育 .....	121
第三节	卫生 娱乐 .....	129
<b>第八章</b>	<b>村民生活 .....</b>	<b>137</b>
第一节	吃穿住行 .....	137
第二节	生老病终 .....	148
第三节	婚丧 节日 .....	158
<b>第九章</b>	<b>曾甘家世 .....</b>	<b>175</b>
第一节	危氏家族渊源 .....	175
第二节	曾甘宗室世系 .....	179
第三节	名流简要志记 .....	209
第四节	客居思远繁昌 .....	230
<b>编后记</b>	.....	<b>237</b>
<b>拾 录</b>	.....	<b>239</b>



# 概 述

## (一)

曾甘村是隶属广西壮族自治区南宁市武鸣县（市管县）城东镇邓广村的一个自然村屯，位于武鸣县中部，为中区与东区接壤地。北面和东面与东区苞桥乡之岜盘、覃盏、卢岩村屯交界，西面隔香山河与东区苞桥乡之覃内村相望，南与邓广乡之陆哞村屯毗连。从县城有县道经梁同、赤旗、邓广、陆哞直达村里，通行汽车，距离 15 公里。或从县城沿通往马山、金城江之省道在距武鸣县城 15 公里处之覃内村下车，走村道过香山河到达曾甘村；也可乘汽车前行到 20 公里处之苞桥，向南沿乡道经覃盏直达村内。曾甘距苞桥圩 3.5 公里，距邓广圩 4 公里，距武鸣县城 15 公里，距南宁市 60 公里，交通尚称方便。

曾甘建村始于明代隆庆年间（1567~1572），始迁祖嘉袍、嘉祈、嘉祚、嘉廷、嘉猷、嘉乐、嘉玉、嘉梅等公，都是武鸣危氏族太始祖危闢基之第五世孙，因所落籍的岜邕老村族繁土满，嘉廷等公遂迁居于曾甘。过去岜邕老村行政区划为马香村，故曾甘历史上亦随属马香村。初迁曾甘创业，时世变乱，兵燹连年，未得安居。直至清代康熙初年（元年为 1662），以广西为根据地，并延续了 15 年的南明政权覆灭，广西境内才渐安定，这时曾甘已蕃衍至第九

世孙。康熙初年前的战乱期间，始迁祖及裔孙或远或近避难外地，聚散不定。康熙初年后，世态稳定，始迁祖之一嘉廷公之玄孙盛会、文亮从寺圩返回曾甘。除始迁祖嘉祈、嘉梅已先后于危峯、覃朝两地定居蕃衍另成支系外，其余各房后裔亦相继返乡，共同安业，重整曾甘家园，并依照朝廷颁布升科条例将田塘白地报垦申领得红帖。此时村域辖境东西最大横距 3.5 公里，南北最大纵距 3.5 公里，总面积 12.3 平方公里，大约 18,450 亩，奠定了始迁基业。

自明隆庆年间始迁祖始迁此地以来，子孙蕃衍，于清康熙初年按各房人丁分配田塘白地，立下定例：各房人丁，同顶同当，分管守业，不得混扰。此后，代代恪守，族亲世袭，没有招婿，一脉血统，宗族维系，辈份有序，亲睦相处。曾甘危姓家族，宗脉同源武鸣危氏。太始祖危闢基，系江西省吉安府庐陵县金溪村人，明正统年间（1436~1449），以孝廉出身，选授为粤西凤化县知县，擢升南宁府知府，晚年落籍武缘（武鸣）县邕马山南麓，定名峯邕村，蕃衍子孙，耕读传世。其后世繁昌而分支各处，与当地风化融通一体，同为僮（壮）族。曾甘危氏实为其后裔一支。据载，曾甘自第五世嘉廷等迁居至今已传至第 21 世，近五百年的历史。人口从明代末的 21 户 82 人，经清代及中华民国，至中华人民共和国成立的 1949 年增至 48 户 265 人，耕地面积 580 亩。1990 年全国第四次人口普查时，全村为 80 户 420 人，有耕地面积 900 亩。村域辖境面积人口密度从明代末的每平方公里 6.7 人，至 1990 年增至 34.2 人。

## (二)

曾甘村境北东南三面环山，西部及西南则面对香山河，地势自北东南三面向村前香山河Ⅰ、Ⅱ级阶地倾斜。村庄傍踞北面巍峨的岂盘山，一栋栋房屋似阶梯状栉次鳞比，林木葱郁掩映。面对蜿蜒南去的香山河，气势飞扬，扼守三山出口、严把咽喉要塞。环绕曾甘的诸山均属上石炭统灰岩构成的岩溶低山，呈现奇丽多姿的岩溶景观。村庄傍踞的岂盘山，山巅经溶蚀呈盆状而得名，面积约达200亩。盆状周边孤峰有如雄狮头状之狮貌峰，俨似雄狮踞踞护村；有独竖山崖边形似一盏馨灯的馨灯柱，高达十余米，长照村民昼耕夜读。村境西南界之笔山，山顶两孤峰呈鞍状，貌如笔架，从村庄眺望犹如一大毫笔在饱蘸香山河墨汁大作书画，故名笔山。笔山东面裸露有约3万余平方米的溶蚀岩丛台地，实为与笔山为一体的石灰岩层，经长期溶蚀裸露，发育成犬牙交错、怪石嶙峋的数条纵深溶沟，其宽长深浅不一，互相连通，俗称“巷石”。台地成为独特的溶蚀岩丛地貌景观。台地与笔山相连带的小道上，石灰岩面显现有牛脚12蹄印，其中一蹄滑坡脚印活灵活现，向称牛蹄滑坡奇景。岂盘山、岂笔山溶洞甚多，有的洞口高而宽大，有的外小里面宽大。溶洞纵深延伸山体内，宽窄弯曲不一，洞中钟乳石千姿百态，不少溶洞互相连通，都有探奇开发前景。

曾甘气候属低纬度亚热带季风型气候。而村庄北东南三面环山这一独特的地理环境，又使曾甘独具小气候分异。

这里年平均气温为 21.5℃，比全县平均温度低 0.2℃。年均降雨量 1250 毫米，与全县平均降雨量相当。一年中之多雨季节与高温季节一致。年风向季节变化明显，冬季西北风、秋季西风，春夏季东南风，风力一般为 5 级。小气候分异使冬季西北风与寒潮侵袭时对村庄及村前田垌的为害减弱，冬温高低小气温相差 5~8℃。村前西边有香山河自北而南流过，境内河段全长 1.5 公里，属中下游河段，水流平缓，河床浅，河面平均宽 40 米；河道主流线即为村境西边界线，与村庄直距 0.6 公里，分布的 I 级阶地比河床高 10 米左右，II 级阶地比河床高 25 米。香山河发大水时，I 级阶地常被淹没。I、II 级阶地为主要农耕种植区，自明清以来每年靠修建自动水车将香山河水提引灌溉。1956 年武鸣县建成香山水坝南干渠，干渠抵邕盘山即依傍山腰开凿进入村境，直过村庄前沿，再从枯黎出村境，从而使 I、II 级阶地全部变成自流引水灌溉。南干渠为村境的第一条人工水渠。1974 年武鸣县建成暮定水库配套工程南高线干渠，干渠到达釜卢岩隘口山腰处进入曾甘村域东边境，盘邕石柱山、邕洒灵、邕崑穷噫修筑，接以高架渡槽至峨眉旗岭出村境，使全村东面及东南面丘陵畚地耕作区全部变成自流引水灌溉。南高线干渠是村境第二条人工水渠。两条人工水渠和小气候分异相匹配，显示了“人定胜天”的巨大力量。