



北京地方志·风物图志丛书

主编◎段柄仁

◎五府六部 ◎衙署林立

◎漕运咽喉 ◎繁华街市

◎列强恣肆 ◎使馆云集

◎西风东韵 ◎建筑遗存

DONG JIAO MIN XIANG

东交民巷



著者◎王之鸿

北京出版集团公司
北京出版社

北 京 地 方 志 · 风 物 图 志 丛 书

主编 段柄仁

东交民巷



著者◎王之鸿

北京出版集团公司
北京出版社

图书在版编目(CIP)数据

东交民巷 / 王之鸿著. — 北京: 北京出版社,
2015.6

(北京地方志·风物图志丛书)

ISBN 978-7-200-11179-8

I. ①东… II. ①王… III. ①城市道路—城市史—北京市 IV. ①K291

中国版本图书馆CIP数据核字(2015)第015072号

北京地方志·风物图志丛书

东交民巷

DONGJIAO MINXIANG

王之鸿 著

*

北京出版集团公司
北京出版社 出版

(北京北三环中路6号)

邮政编码: 100120

网 址: www.bph.com.cn

北京出版集团公司总发行

新华书店经销

北京华联印刷有限公司印刷

*

787毫米×1092毫米 16开本 10印张 113.8千字

2015年6月第1版 2015年6月第1次印刷

ISBN 978-7-200-11179-8

定价: 36.00元

质量监督电话: 010-58572393

北京地方志·风物图志丛书编委会

主 编：段柄仁

副主编：王铁鹏 侯宏兴

张恒彬 谭烈飞

编 委：赵 鹏 王化宁

吴志友 刘 岳

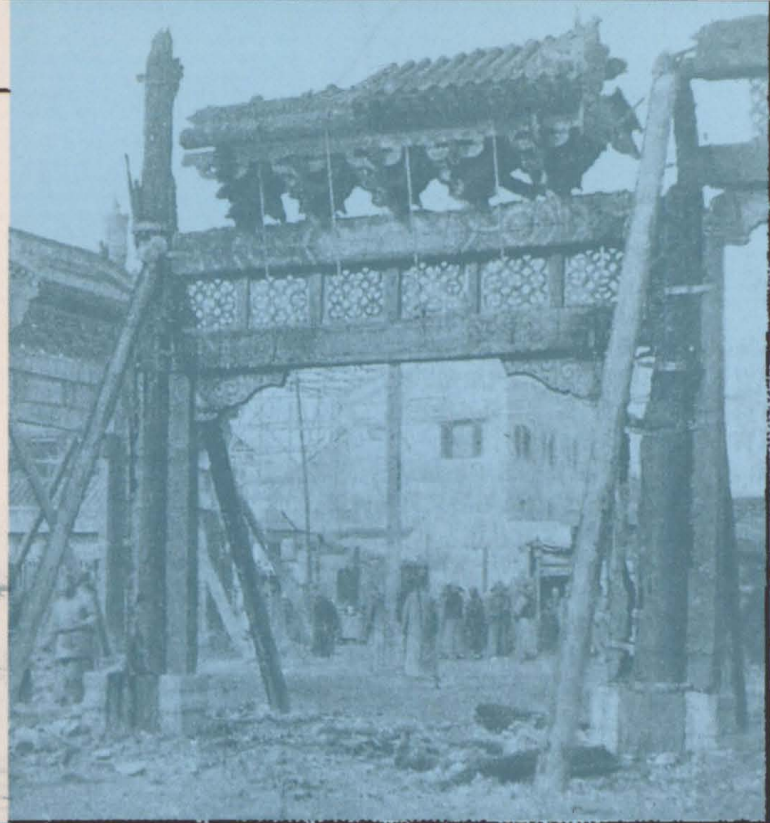
郝志群 马 兰

高大伟 王之鸿

李立祥 郑 珺

北京地方志





北京地方志·风物图志丛书

平安大街
东交民巷
朝阜路
三山五园
国子监街
南锣鼓巷
牛街
西单
雍和宫
长安街





北京地方志·风物图志丛书 《东交民巷》

藏书票



©方砚 绘



东交民巷

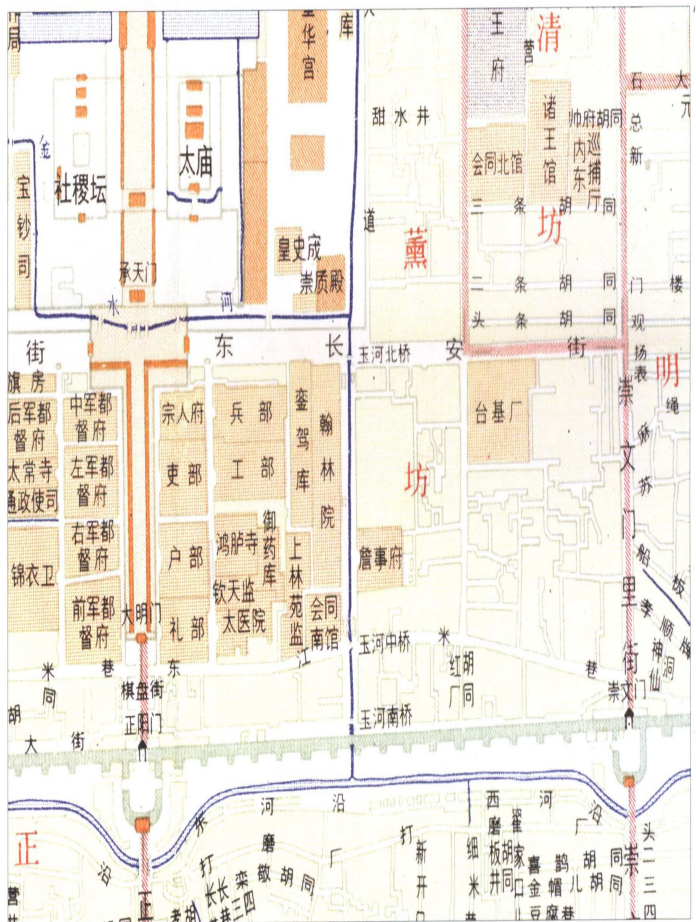
◎五府六部 ◎衙署林立

◎漕运咽喉 ◎繁华街市

◎列强恣肆 ◎使馆云集

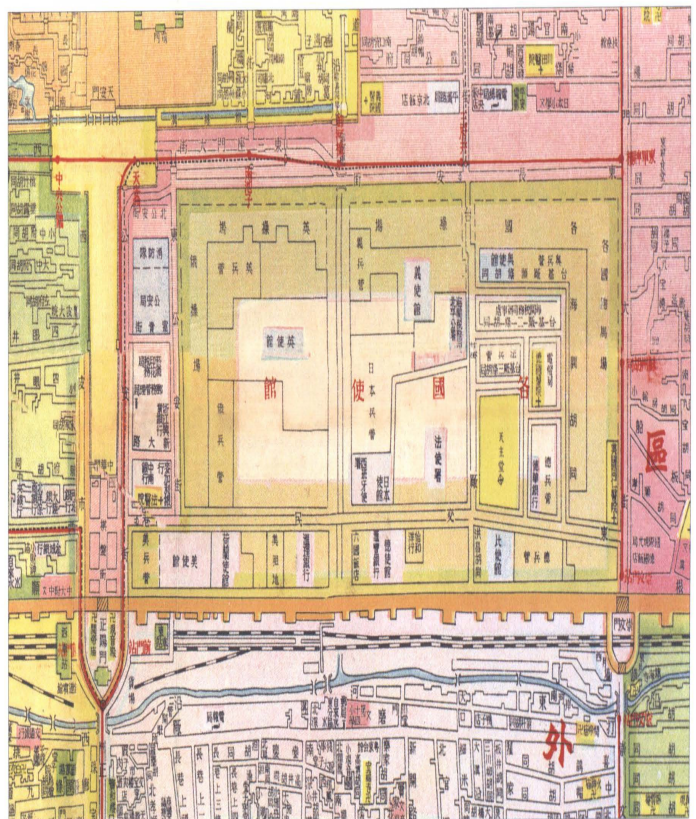
◎西风东韵 ◎建筑遗存

东交民巷历史地图



上图：明代

下图：民国



序言

段柄仁

记述北京古都文化特点和亮点的“北京地方志·风物图志丛书”，第一批10部，于2005年7月出版，包括《王府井》《天桥》《前门·大栅栏》《什刹海》《琉璃厂》《会馆》《王府》《庙会》《老字号》《祭坛》，发行后颇受读者青睐。时光匆匆，又过去近10年，目前市场已难觅其踪，需再版供应。现在我们又接续编纂了第二批10部，计有《长安街》《朝阜路》《平安大街》《国子监街》《牛街》《东交民巷》《三山五园》《西单》《雍和宫》《南锣鼓巷》，将来还应有第三批、第四批……，把北京这块宝地上现有的和曾有的人类文明的闪光点、出彩处，尽可能网罗其中，展示世人，同时也在志书的宏大家族中，创立北京特色志书的“风味美食”系列，并使其生生不息，同现已经完成的规划一轮172部志书，正在编纂的规划二轮67部志书，以及规划外志书《北京胡同志》《北京四合院志》等大型特色志书，古镇图志等系列丛书，乡、村、街、社等综合性志书，各行业的专业志书等，构成覆盖北京历史和现状的基础文化宝库，必将光照现世，影响千秋。

风物图志与规模宏大、历史知识丰富全面的北京规划志书相比，应当说在内容上是出其类、拔其萃，使其特点更加

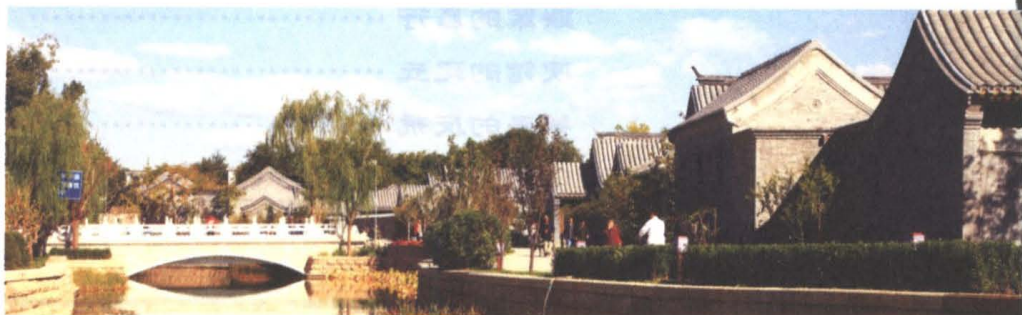
突出，亮点更加明亮。如果把规划志书比作无所不包的天空，那么风物图志就是在美不胜收的满天繁星中，撷取其最美最亮者，给予拉近、聚光、展示，使其更加感动人、吸引人。表现形式上，图志在遵循志书的体例和纂写原则的基础上，比规划志书更多地使用图片展示内容，即图片多、占位大，成规成套，有地图、象形图、实物图照，有全局性图照、局部图照、单位图照，有现状图照，也有历史图照。总之，图片美观，形象性强烈，加之图文紧密结合，相互映照，对读者更具说服力和吸引力。可以说，图志既是展示北京风物的精选本，又是志书家族的精美书，更具有京味，更方便选用，也更大众化。

第二批10部图志和第一批相较，无论是只写北京风物的选题原则，还是以专家为主的编纂路线，没有不同之处，每部各自独立，相互是单体并列，两批之间是整体接续的关系。较大不同的是，第一批是以北京风物的“点”（诸如《天桥》等）、“片”（诸如《什刹海》等）、“类”（诸如《会馆》《老字号》等）为主要展示对象，而第二批则以“线”为主，辅以“点”和“片”。10部中有7部是展示名街名巷的，这虽然在写作上增添了一些难度，但名街名巷是北京古都风貌不可或缺的特色和闪光之处，把它们纳入图志丛书系列，是图志领域的扩大，也是读者的要求。

志书是代代相续的资料性著述，时移势易，随着时代的演进，北京风物也在不断变化，有的由亮变暗，有的增光添彩，也有消失和新生的。志书编纂者都应如实记载下来，把消失的纳入历史文化的宝库中，用以为子孙后代积累精神财富；把新生的展示出来，以便为后来者接续编纂开创先河。

2014年12月10日

目录



引 言..... 1

东交民巷是一条街巷，是一条著名的街巷 1

东交民巷是一个街区，是一个沧桑的街区 2

东交民巷是一部史书，是一部凝重的史书 4

一、繁盛的东江米巷..... 9

秀丽的风光 10

繁华的街市 20

众多的衙署 31

堂皇的府第 43

敬天的堂子 51

二、受辱的东江米巷····· 55

联军的暴行·····	56
使馆的建立·····	64
拳民的反抗·····	71
清廷的无能·····	78
京师的惨痛·····	81

三、蒙羞的东交民巷····· 87

控制清廷的桥头堡·····	88
阴谋决策的参谋部·····	93
军阀政客的庇护所·····	100
中国人民的屈辱地·····	105

四、雪耻的东交民巷····· 119

北平和平解放·····	120
收回外国兵营·····	125
城市建设发展·····	128
重点文物保护·····	138

参考资料····· 147

后 记····· 151

引言

东交民巷是一条街巷，是一条著名的街巷

街巷在东城区东华门街道辖区内，东起崇文门内大街，西至天安门广场东侧路，全长1552米。街巷西口外原有一座4柱3间3楼冲天式牌楼，明代额书“文德”，清代改为“敷文”，是正阳门内棋盘街的东首牌楼。棋盘街西首也有一座同样的牌楼，明代额书“武功”，清代改为“振武”，取“文东武西”之意。因为棋盘街东首牌楼正对着东交民巷西口，在人们心目中便成为东交民巷的标志。

明永乐十七年（1419）十一月，拆除今东、西长安街一线的原大都城南城垣，南移二里筑北京城南城垣。今东交民巷地段括入城内，形成街巷，名“东江米巷”。顾名思义，此处初为江米（糯米）交易市场。

清道光二十二年（1842），《南京条约》签订。以此为标志，中国开始沦为半殖民地半封建社会。在东江米巷居留的外国人擅自改“江米巷”为“侨民巷”；国人则将“侨”“交”音转，称“东交民巷”。

光绪二十六年（1900），在义和团运动中将东交民巷改为“鸡鸣街”，由《推背图》中“金鸡啼后鬼生愁”衍生而来。光绪三十一年（1905），清政府推行警政，对京

师部分街巷名称重加厘定，正式定名为“东交民巷”。

“文化大革命”中曾一度改为“反帝路”，后复称“东交民巷”。

东交民巷是一个街区，是一个沧桑的街区

街区四至：东起崇文门内大街，西至天安门广场东侧路，南起前门东大街、崇文门西大街，北至东长安街，面积75万平方米。正义路、台基厂大街

纵贯南北，东交民巷横贯东西，还有兴华路，大华路，新大路和台基厂头条、二条、三条等街巷。

明代，属南熏坊。街区内有户部街、兵部街、台吉（基）厂、白家栅栏、花子营、卖羊肉胡同、洪厂（昌）胡同、水獭胡同等街巷。自北向南的御河（玉河）将东江米巷裁为东、西两段，“御河中桥”将其连通。

清代，属正蓝旗。咸丰十年（1860）至光绪十二年（1886），英、法、德、美、意大利、奥地利、比利时、荷兰、日本等国相继在街区内建使馆。住在街区内



东交民巷东口



东交民巷西口

的体仁阁大学士徐桐发出“望洋兴叹，与鬼为邻”的感叹。及至《辛丑条约》签订，划东交民巷为“使馆界”。规定“大清国国家允定各使馆境界以为专与住用之处，并独由使馆管理。中国民人，概不准在界内居住”。岂止“中国民人，概不准在界内居住”，就连大清皇帝祭神的堂子也被迫迁至东长安街以北（今贵宾楼饭店所在地）。东交民巷成了“国中之国”。羞于“与鬼为邻”的大学士徐桐自缢身亡了。

1928年6月，国民政府南迁，改北京为“北平特别市”。各国使馆遂迁至南京，但北平的“使馆界”依然如故，只是将“使馆”改为“领事馆”。

抗日战争胜利后，国民政府行政院于1945年11月24日发布《接收租界及北平使馆界办法》。北平市政府决定，原使馆界不单独设管理机构，由内七区警察分局管理。

1949年9月27日，改北平为北京，东交民巷属第七区。1950年5月，区划调整，东交民巷属第五区。1952年7月，再次区划调整，东交民巷属第一区；9月，改第一区为“东单区”，东交民巷属东单区。1958年5月，东单区与东四区合并为东城区，东交民巷属东城区。

2010年6月28日，国务院批复《北京市人民

东单路口





天安门广场东侧路

政府关于调整首都功能核心区行政区划的请示》：
“同意撤销北京市东城区、崇文区，设立新的北京市东城区，以原东城区、崇文区的行政区域为东城区的行政区域。”东交民巷属东城区。

东交民巷是一部史书，是一部凝重的史书

史书的开端——明永乐十九年（1421）正月，明成祖朱棣驾临奉天殿接受百官朝贺，大宴群臣。

明成祖朱棣挟“靖难之役”胜利取得的皇位和五出阴山、平定漠北的赫赫战功迁都北京，设宗人府、吏部、户部、礼部、兵部、工部、鸿胪寺、钦天监、太医院、翰林院、詹事府、上林苑监于此，体现了“面朝背市”的都城营造理念。御河（玉河）自北向南流淌，两岸遍植杨柳，一派江南景色：“玉河清浅晓粼粼，绿漾平沙柳色新。两岸楼台春似画，紫骝风滚落花尘。”

明成祖朱棣画像



文明门（崇文门）设宣税分司，负责京师商税，进京货物只能由文明门（崇文门）入城才能完税。至今，北京尚有一句老话——“咱这货，是从崇文门进的”，以示正大光明、遵纪守法。近水楼台先得月，向阳草木早逢春。东江米巷因地近崇文门而成为京师商业重镇。“貉裘狐腋，江米街头；珊瑚珍珠，廊房巷口”。

东交民巷开篇是辉煌的，这辉煌延续到清代嘉庆年间。

顺治元年（1644），清承明祚，入主中原。在此增建皇帝祭神的堂子和佐命殊勋八大“铁帽子王”之一豪格的肃亲王府。中央机构设置基本沿用明制，衙署也均用前朝旧址，唯将此处的明代上林苑监改作用于接待蒙古王公的“骚达子馆”。

“骚”者，似是“骚人”之“骚”也，与“雅”相通；“达子”亦非贬义。康熙六年（1667），在台基厂建裕亲王府。康熙四十八年（1709），在御河（今正义路）西建淳亲王府。雍正十年（1732），在明代会同南馆旧址建东正教“奉献节堂”，俗称“俄罗斯馆”，《乾隆京城全图》标为“天主堂”。乾隆年间，因安定门外建有接待蒙古、西藏等少数民族来京官员的“外馆”，

《乾隆京城全图》中的骚达子馆

