

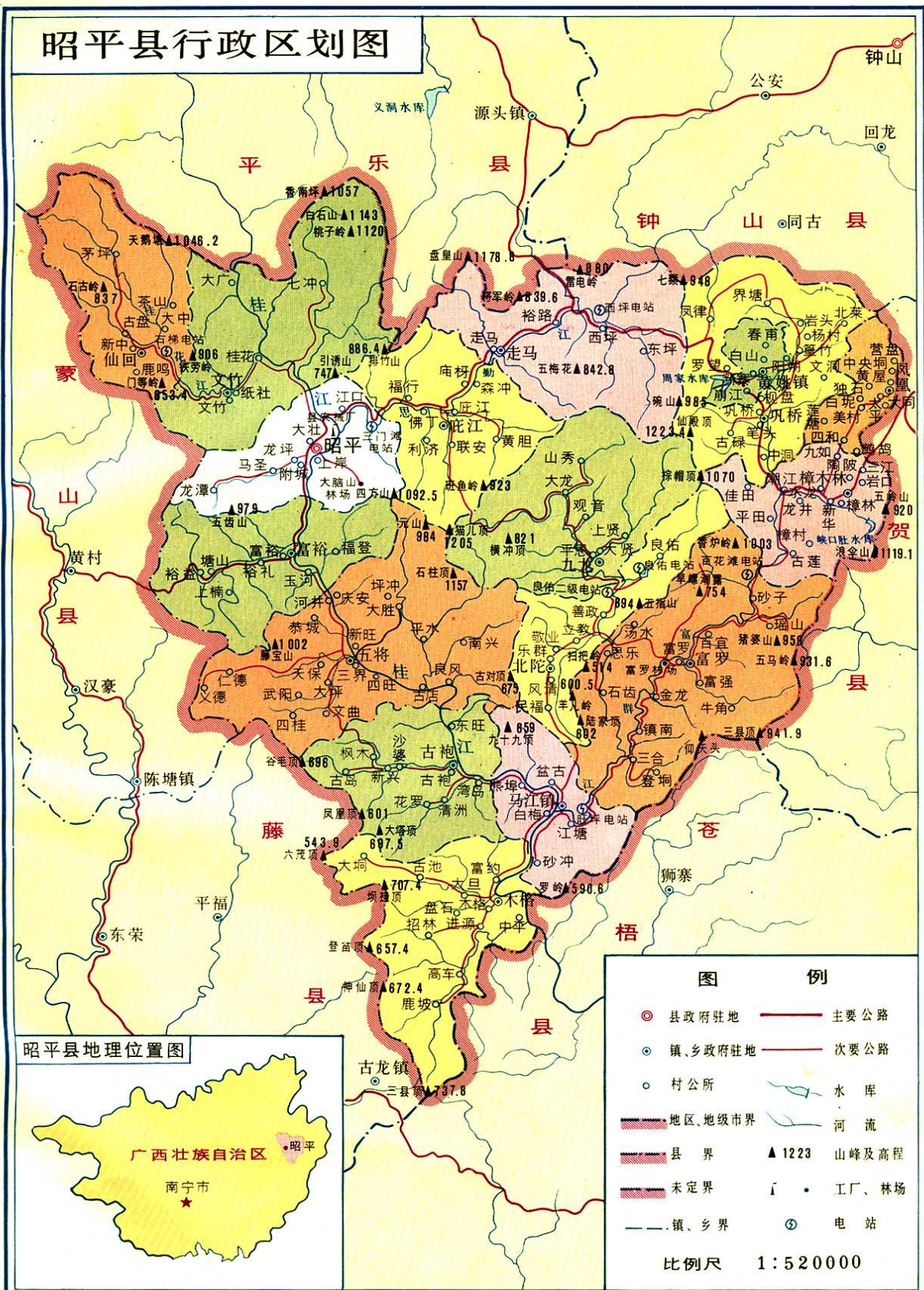
000977

昭平森工志

邱怀才 主编

广西民族出版社

昭平县行政区划图



昭平县地理位置图



图例

- ◎ 县政府驻地
- ⊙ 镇、乡政府驻地
- 村公所
- 地区、地级市界
- 县界
- 未定界
- 镇、乡界
- 主要公路
- 次要公路
- 水库
- 河流
- ▲ 1223 山峰及高程
- ⌈ · ⌋ 工厂、林场
- ⊙ 电站

比例尺 1:520000

昭平县地形图

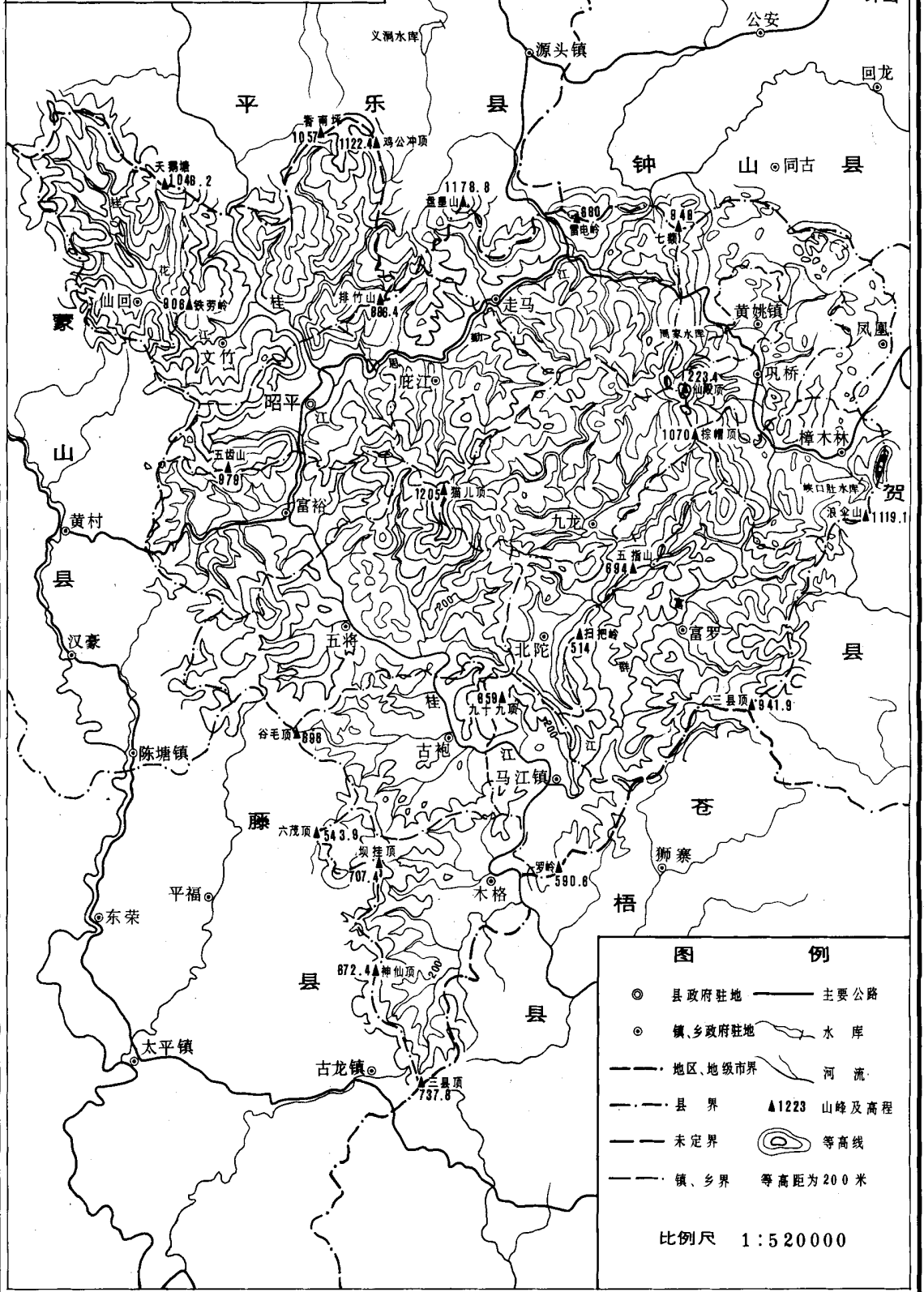


图 例

- ◎ 县政府驻地
- 镇、乡政府驻地
- 地区、地级市界
- 县界
- 未定界
- 镇、乡界
- 主要公路
- 水库
- 河流
- ▲1223 山峰及高程
- 等高线
- 等高距为 200 米

比例尺 1:520000

昭平森工志

邱怀才 主编



广西民族出版社

编 委 名 单

编 主：邱怀才

副 主 编：黄福才 黎尚智

编写人员：徐志房 邱怀才 黄福才 黎尚智 冯定轩 苏 清
李世兵 杨雪梅 陆 泉 吴润军 邱 力

序

昭平是一个“九山半水半分田”的山区县，境内群山绵延，层峦叠翠，土地肥沃，雨量充沛，是发展林业的一块宝地。

长期以来，昭平县各级党政领导和全县人民都十分重视林业生产，林业已成为昭平经济的重要支柱。现在，全县年产木材10万立方米左右，是广西重点产材县之一。昭平国营森工企业1952年成立以后，就投入到开发昭平森林资源的主战场，伴随着时代的前进步伐，企业从小到大，经过四十年的艰苦创业，现已发展成为我县骨干企业之一。四十年来，国营森工企业的全体员工为开发利用昭平的森林资源，付出了艰辛的劳动；为提高林农的现代林业意识和森工生产知识水平，付出了热和爱；为企业的发展壮大、兴旺发达，付出了辛勤和汗水。企业在抓好内部经营管理的同时，为培育森林后备资源、使青山常在，永续利用，积累和上交了大量的育林基金；为县财政和地方交通等建设事业作出了重大贡献。

《昭平森工志》是昭平县木材公司的领导组织大量人力物力收集整理历史档案资料，并对它进行有序管理后，广纳贤良，组织编写人员深入采访，调查研究，以新观点，新的组合方式编写的。它记述了昭平森林采贮工业的历史变迁，该书内容翔实，是我县目前唯一比较完整的森林采贮工业史料。该书作为广西第一部森工志，也为我区森业企业修志起到抛砖引玉的作用。

祝愿《昭平森工志》成为激励我县林业系统干部职工乃至全县人民借鉴历史，奋发图强的有关教材。

昭平县人民政府县长 李达球

1992年11月

凡 例

一、本志以马克思主义，毛泽东思想为指导，实事求是，据事直书，在资治、教化、存史等方面为社会主义物质文明和精神文明建设服务。

二、本志根据“详古略今，立足当代”的原则，着重记述解放后昭平县森林采贮工业的变化发展，努力做到政治性、科学性和资料性的统一，体现地方特色和专业特色。

三、本志首立概述，以下分设十三章，四十一节，为本书主体，末缀附录大事记等。

四、本志顺事物始末记述，上限因资料占有情况而异，下限至1991年。

五、朝代纪年，均加注公元纪年，解放后均用公元纪年，以阿拉伯数字为记，公元二字省略，书中出现的解放前后，以1949年12月17日昭平解放时为界，具体月、日、阴历以中文为主，阳历以阿拉伯数字书写。

六、机构名称一般采用当时名称，地名多书写今名，历史地名加注今名。

七、度量衡计量单位，解放前按当时习惯记述，解放后均使用国际标准制，货币的各个时期通用者记载：人民币除注明旧币者外，均为新币。

八、统计数字原则用本单位统计数字，如本单位缺的，用林业局、统计局数字。

九、本志资料取自旧县志、各类档案、图书、报刊、调查报告及口碑资料，一般不注出处。

目 录

概 述.....	(1)
第一章 自然条件	
第一节 地 形.....	(5)
第二节 河 流.....	(6)
第三节 气 候.....	(8)
第四节 土 壤.....	(8)
第二章 森林资源	
第一节 植 被.....	(10)
第二节 树 种.....	(12)
第三节 面积蓄积.....	(14)
第三章 木材生产	
第一节 林木采伐.....	(16)
第二节 造材 制材.....	(21)
第三节 集 材.....	(23)
第四章 木材检验	
第一节 检验标准.....	(27)
第二节 检验方式.....	(29)
第三节 检验人员.....	(30)
第五章 木材贮运	
第一节 木材保管.....	(32)
第二节 水 运.....	(35)
第三节 陆 运.....	(39)
第六章 木材购销	
第一节 自由购销.....	(42)
第二节 统购统销.....	(43)
第三节 放开经营.....	(46)
第七章 木材价格	
第一节 收购价格.....	(54)
第二节 销售价格.....	(74)
第八章 多种经营	
第一节 森工基地.....	(88)
第二节 竹签加工.....	(91)

第三节	汽车修理	(92)
第九章	科技教育		
第一节	森工科技	(95)
第二节	职工教育	(102)
第十章	森工基建		
第一节	林区公路	(108)
第二节	木场仓库	(121)
第三节	职工住宅	(125)
第十一章	财务管理		
第一节	管理体制	(127)
第二节	资金使用	(127)
第三节	上缴税费	(134)
第四节	利润分配	(142)
第十二章	劳动管理		
第一节	规章制度	(145)
第二节	劳动定额	(151)
第三节	劳动调配	(160)
第四节	劳动工资	(162)
第五节	劳保福利	(171)
第十三章	机构队伍		
第一节	机构沿革	(179)
第二节	职工队伍	(183)
第三节	党群组织	(186)
昭平森工大事记		(189)
后 记		(196)
评审《昭平森工志》人员名单		(197)

概 述

昭平位于广西东部，东邻贺县，西接蒙山，东南与苍梧县毗邻，西南与藤县交界，北与荔浦、平乐、钟山县相依，东经 $111^{\circ}34'$ — $111^{\circ}19'$ 、北纬 $23^{\circ}69'$ — $24^{\circ}24'$ 。全县总面积490.95万亩，其中，林业用地408.88万亩。桂江流经本县，境内流程100公里，思勤江，富群水，桂花河为县内主要支流，年平均气温 19.8°C ，年平均降雨量2032.6毫米，土地肥沃，具有发展林业得天独厚的条件。1991年，全县有林面积315.74万亩，森林覆盖率66.9%，绿化程度85.4%，活立木蓄积量1099万立方米，是广西壮族自治区的主要产材县之一。

解放前，本县木材生产基本处于自给的低水平状态，盛产的杉木除自给自足外，仅少量出售，主要通过水运销往梧州等地。旧的生产关系，原始的经营方式和落后的交通运输制约了森林的开发，森林工业发展缓慢。

解放后，党和人民政府把开发昭平的森林资源列入重要议题。于1952年3月在马江镇建起了昭平收购站，开展木材采贮经营业务。40年来，国营木材采贮经营企业的名称更换了7次，到1979年11月才命名为昭平县木材公司。企业的领导人换了一届又一届，成立昭平县木材公司后的14年间就任命了6位经理。职工人数从建站当年的27人发展到1991年的181人，经过一代代森工职工的艰苦创业，现已发展成为具有一定规模的木材采贮经营企业。

国营昭平县森工企业从它成立的那一天起，就以主人翁的姿态投入开发本地森林资源的主战场。在自由购销期间，以资金、场地人员优势和灵活的经营方式与私人木商开展竞争，很快成为本县经营木材的主渠道。进入统购统销以后，按照国家下达的生产计划，制订的收购和销售价格，与林农订约收购。在这期间，完成木材经营125.5万立方米，1985年国家取消南方集体林区木材统购统销，开放木材市场，实行议购议销后，国营昭平木材采贮经营企业转变经营作风，根据市场需求生产材种，随着市场变化调整收购、销售价格。7年间，调整收

购价格11次，外销价格25次。40年来，累计完成木材经营183万立方米，除1973年亏损19.74万元外，其余年年盈利，1958年至1991年的34年间盈利2242.91万元，1961年至1991年累计上交各种税费4843.63万元。

1952年在马江建成一个2460平方米的贮木场后，1972年筹建了玉河贮木场，1973年、1974年两年期间又建成了富罗、昭平、走马贮木场，1987年后再增建了木格、庇江、六洞贮木场。经过不断新建扩建，到1991年，建成贮木场8个，面积24736平方米，面积为建站初期的10倍。随着贮木场的增多，林农从五十年代仅向马江贮木场交材。至七十年代分别向马江、玉河、昭平、走马4个贮木场交材，八十年代扩大到向分散在县内的8个贮木场交材。贮材容量的扩大适应了木材产量增加的需要。贮木场建设的合理布局，既与林区开发相适应，方便林农，又与交通运输事业的发展相适应，利于产品销售。

1964年8月，第一条由森工部门投资，贯穿于樟木、富罗、马江的54公里长的林区公路——樟马公路破土动工。从此，拉开了开发林区的新序幕，此后，在交通、扶贫等部门的大力资助下以及全县人民踊跃投工投劳，又陆续修建了裕黄、文竹、车富、富鹿、北马等公路。累计投资2463万元。其中，森工投资1705.7万元，建成公路92条，共961公里。随着林区公路的不断延伸，森林资源的开发不断推向边远林区。木材收购检验随之从木场分散到林区公路边进行，县内集材也从1968年以前肩扛赶羊流送逐步发展到用人力胶轮车、手扶拖拉机、汽车。

为了发展森工后劲，实现林业生产良性循环，从1964年起计提育林基金，累计提了1382.63万元。这些钱用于扶持林农，乡村集体造林，护林，扩大再生产。正是有了投入，本县的林业发展才呈向前态势，有林面积从解放初期的约70万亩，增长为1960年的135.1万亩，1972年的177.6万亩，1986年的235.4万亩和1991年的315.74万亩，1991年与解放初期相比增长了4.5倍；用材林蓄积从1956年172.9万立方米增长为1960年的449.8万立方米，1972年的307.2万立方米，1986年的1064万立方米，1991年的1099万立方米，1991年与1956年相比增长了6.3倍；森林覆盖率从1960年的28.5%上升到1972年的36.9%，1986年的48.3%，1991年的66.9%，1991年比1960年上升了38.4%。森林面积的迅速扩大和活立木蓄积的长足增长为森工生产打下了良好

的基础，年木材生产量从1952年的1.04万立方米增长到1960年的1.66万立方米，1970年的4.07万立方米，1980年的5.94万立方米，1991年的8.1万立方米，1991年比1952年增长了7.78倍，实现了越采越多，越采越好，青山常在，永续利用。

企业为了实现经营目标，根据不同的历史时期，不同的任务要求，研制管理制度，从建站初期的作业定额，推进到工时定额，再推进到产量产值定额；从执行上级发布的条例条文，推进到利用企业的人力物力研制有自身特点的企业管理标准；从一般的记工考勤推进到经营承包，从经验管理，不断向科学管理、现代化管理推进。经过不断总结，不断完善，于1991年12月完成了一本比较系统的企业《制度汇编》的编制，它包括党政群工作制度、职能部门管理制度、档案管理制度、计量管理制度、生产管理制度、销售管理制度和木材站管理制度七大部分，147项共10万字的管理考核内容。这些管理条例、规章制度维护了企业的正常生产经营秩序和机构的正常运转，使企业在管理中前进，在运转中提高。

随着木材生产量的增长，经营业务的扩大，本县森工企业由建站初期的非独立核算单位，从1958年起改为一级独立核算单位。利润分配，1979年以前全额上交国家，1979年开始执行企业基金制度，1981年后实行利润留成，1983年后实行利改税，发展成为独立经营，自负盈亏的经济实体。1958年到1991年累计上交利润1533.88万元，企业留利709.03万元、企业的内部分配形式从工薪分制，向包干式，等级工资制转化，职工人均年工资由1953年的55.08元上升到1991年的2440元，提高了44.3倍。

40年来，尽管昭平县的森工建设事业有了重大的发展，取得了解放前根本不可能取得的成就。但是，种种原因造成森林的开发利用不尽人意。盛产的杉木年平均采伐量七十年代为1.26万立方米，八十年代下降为0.8万立方米，1991年仅为0.11万立方米，可采杉木资源越采数量越少，越采径级越小。近年造上的中幼林还要认真抚育才能进入采伐期。采伐林木基本上是在林区公路两旁、沿河两岸交通便利的地方进行。形成这些地方过量采伐，而交通不便的边远林区由于公路未通，处于等待开发状态。乡镇贮木场建设跟不上林区开发的步伐，现在尚有富裕、五将、古袍、文竹、仙回、北陀、九龙等七个主要林区乡镇尚未建有

贮木场，带来了这些乡镇林农的交材不便。此外，1985年后，更改金额上交林业主管部门，森工企业缺了此项资金进行森工基本建设。职工素质与现代化管理的要求有一定距离，由此造成未能及时引进先进的微机信息管理系统，代替繁琐的手工劳动。凡此种种，影响了森工事业的发展进程。

历届县委、县政府带领全县人民不懈努力，于1991年实现了消灭荒山。这就为今后森林资源的开发利用奠定了坚实的基础，经过40年的不断探索，干部群众积累了丰富的开发森林资源的经验，随着我国的进一步开放，将为本县森工建设发展铺平前进的道路，随着科学技术的不断进步，本县森林资源的开发利用前程光辉灿烂。

第一章 自然条件

昭平县位于广西东部的桂江中游，地处北纬 $23^{\circ}69'$ —— $24^{\circ}24'$ ，东经 $111^{\circ}34'$ —— $111^{\circ}19'$ 。东邻贺县，西接蒙山县，东南与苍梧县毗邻，西南与藤县交界，北与荔浦、平乐、钟山三县相依。总面积3273平方公里，境内崇山峻岭，山地面积广大，河流众多，气候温和，雨量充沛，土壤肥沃，具有发展林业生产的优越条件。

第一节 地形

昭平县地形属“两广丘陵”的一部分，全县多山，几乎是到处“开门见山”，素有“昭平不平”之说，是个“九山半水半分田”的山区县。其地貌有明显特点：

山岭连绵，山地广大。境内山脉属五岭南延余脉，山地面积占全县总面积的87.6%。特别是县四周大部分边境及中部地区，更是山岭连绵，层峦叠嶂，多海拔800米以上的中山。全县主要山峰157座，其中位于九龙乡东北界岭的仙殿顶，海拔1223.4米，是全县最高的山峰。海拔500——800米的低山是本县主要的地貌类型，分布以北陀、富罗、九龙、文竹、仙回、富裕、走马、庇江等乡为多；海拔500米以下的丘陵主要分布于本县南部和桂江两岸的五将、马江、木格、古袍等乡镇。

全县地势上约为西北高，东南低，所以大部分河流由偏北方向东南流入桂江，再流出县境。

平地分散，境内平地，面积狭小，分布零散。据统计，本县的平地面积约13万亩，约占总面积3%，主要分布于溶蚀洼地 and 山间盆地、河谷等处。从形成原因来说，溶蚀平地是山灰岩长期被水溶蚀冲刷而成的，冲积平地是流水夹带泥沙沉积而成的。

溶蚀平地主要分布于樟木林、巩桥、黄姚、凤凰等乡镇的石灰岩地区。这些地区的石灰岩长期受到深水的侵蚀，石山间往往形成地面

比较平坦的溶蚀平地。不少地带深厚、土地肥沃，成为本县重要的农耕区。这几个乡镇粮食种植面积占全县种植面积的37.6%，粮食总产量约占全县38%左右，林业较其他乡镇薄弱。

冲积平地主要是山间盆地和河谷平地。在本县一些地方的群山之间往往形成地势较低的洼地，经长期流水夹带泥沙在山前的冲积及河道沿岸的沉积，逐渐形成地面较平坦的山间盆地，主要有龙坪盆地，北陀盆地和仙回盆地，这三个盆地面积约60平方公里，占全县总面积的1.82%，虽然面积不大，但由于地面较平，土壤肥沃，气候温暖湿润，开发较早，均属本县主要农耕区，但人口密度较大。河谷平地主要分布在桂江、思勤江及富群江沿岸的一些地区，面积较小，也是当地的主要农耕区，种植水稻、杂粮、果树等。由于盆地和河谷周围群山叠岭，所以，亦为本县重点材区。

岩溶典型，山奇水秀，在本县东北部的黄姚、巩桥、樟木林、凤凰等地的石灰岩地区，面积约有149平方公里，占全县总面积4.55%，在高温多雨的自然条件下，石灰岩被水不断溶蚀和冲刷，发育成为典型的岩溶地形，形成石山奇形怪状，溶洞曲折幽深的独特地貌。被称为“小桂林”的黄姚古镇就座落在这个地区，成为本县著名的旅游胜地。

本县地形复杂，地下矿藏丰富，储量可观，品位较高的有白云石、大理石、重晶石、黄金、白银、铅、锌、铜、硫、铁等。含镁量达21%以上的白云石储量1.75亿吨，大理石储量是354万立方米，大理石有全黑、黑灰、深灰、深灰花、浅灰含红纹、灰黑分彩型，木纹型各种不同花纹，其中黑色大理石质地名列广西之首。铝、锌矿脉含黄金、白银等多种元素，全县17个乡镇有13个乡镇蕴藏着丰富的金矿，是广西黄金生产19个重点县之一，境内有国家冶金部古袍金矿。

第二节 河 流

昭平雨量充沛，河流众多，各乡村都有大小不等的河流，绝大部分顺地势自偏北方向汇入桂江，干流桂江在县境西部自北向东南纵贯县境，支流分布两侧，形成树枝状水系。全县控制流域面积5平方公里以上的河流冲溪205条，河流总长1624公里，总流域面积3273平方

公里，年平均径流量31.28亿立方米，河网密度0.34公里/平方公里。本县众多河流为山区集材和木材输出提供了便利的自然条件。

昭平河流 总属西江水系，在县内分属桂江水系和蒙江水系，桂江水系除思勤江、富群江和桂花河三大支流外，流域面积在50平方公里以上的支流还有临江、马圣冲、富裕冲、西南冲、礼仪冲、古袍冲、木格冲和穴冲河，较小的有大广冲、蓬冲等27条。蒙江水系有五将乡仁德村的龙强冲和木格乡大洞村的大洞冲，在县境集雨面积约16平方公里，仅占全县总面积的0.49%。

桂江 古称漓水，秦名桂江，是西江一级支流，发源于桂北越城岭主峰猫儿山，南流至梧州市汇入西江，全长420公里，流域面积19288平方公里，年平均径流速30立方米/秒。明代先后改称府江和抚河，解放后复称桂江，在县内流程100公里，流域面积3215平方公里，为梧桂通航主道，昔有“广右咽喉”之称，可容50吨船行驶，本县木材从水路出口均凭桂江航运。桂江两岸植被茂盛，河水清澈，含沙量少，汛期4月至10月，全程有360滩，且多险恶，诗云：“府江天下险”、“危滩倒海来”。航船多被触礁而毁。明万历十六年，士巡检黄仲拙率兵整修府江险滩，改善航道。解放后，经过历次疏修，并设若干航标，使桂江一年四季得以安全通航。

思勤江 发源于钟山县沙坪与恭城县兰江交界山地，自西坪入境向西南至江口村汇入桂江，境内全长46.57公里，流域面积1778平方公里，年平均径流量1702亿立方米。旧时，木船可达钟山县清塘乡，更是沿江各乡村木材出口主道。解放后，因修建了公路，而且河道又筑堤建电站，航运渐废，至八十年代，木材也很少从水路放排运出。

富群江 主流发源于贺县公会北的大冲山，流入本县营盘村，经凤凰、樟木林、富罗至马江镇，县内全长90公里，流域面积116712平方公里，年平均径流量9.91亿立方米，昔时是本县木材运输主道，七十年代后，随着樟马公路的开通，木材运输以公路运输为主。

桂花河 发源于仙回茅坪村二小亮脑，流经仙回、文竹两乡至桂花村汇入桂江。流域41.25公里，流域面积246.06平方公里，年平均径流量2.63亿立方米。昔时，仙回、文竹的竹木均从此江运出。随着公路的发展竹木多由汽车运输。

第三节 气 候

昭平县属南亚热带季风气候，具有亚热带季风气候的一般特征，即夏长冬短，水热同期，四季分明，冬干春湿，夏涝秋旱，冬季可见霜雪。

本县地处低纬度，太阳入射角高，地面接受太阳辐射能值较大，年太阳辐射总热量为97.7千卡/平方厘米，年日照1518.9小时，年平均气温 19.8°C ，月平均气温 9.9°C ，7月平均气温 27.9°C ，极端低温 -2.6°C ，极端高温 39.4°C ，年 $\geq 10^{\circ}\text{C}$ 的活动积温 7250.4°C ，年平均相对湿度81%；年平均降雨量2032.6毫米，但降雨时间分布不够均匀，汛期的5月降雨多达381.6毫米，易成洪涝，秋冬季降雨则偏少，易成秋旱。无霜期长，平均霜期48天左右，最短仅4天。

县境地处桂东山区，还具有山区气候特点：雨水多，是广西多雨暴雨中心，温度大，冬暖夏凉，日照偏少。年降雨天数达185.5天，最多年降雨量达2923.3毫米，一日最大降雨量达245.7毫米；全县地形复杂，山区气候类型多而且明显，纬度偏南，地势略低的木格、马江、五将一带，温度较高，年平均气温 20.3°C ；文竹、昭平镇、庇江、走马一带雨量最多；黄姚、巩桥、樟木林、凤凰等乡镇大部分地区为岩溶洼地，渗流大，地表易于旱，年平均湿度较低。由于接近桂东北的南岭风口，冬季北风大，是全县冷区。高寒山区与平坦洼地温差达 1.5°C — 2°C ，走马的东潭岭平均温度只有 18.3°C ，是全县低温中心，每当寒季到来，平地见霜雪，而高山却白雪皑皑。此时，就有林木被积雪压断。

县内天气时有变化，主要春有“倒春寒”，秋有“寒露风”，夏易涝秋易旱，对农业生产不利。

第四节 土 壤

据1983年第二次土壤普查，全县共有土壤面积4519758.7亩，分7个土类，15个面类，43个土属，107个土种。

水稻土 分1个土类，5个亚类，18个土属，64个土种，分布在