

四川省地名录丛书之十九

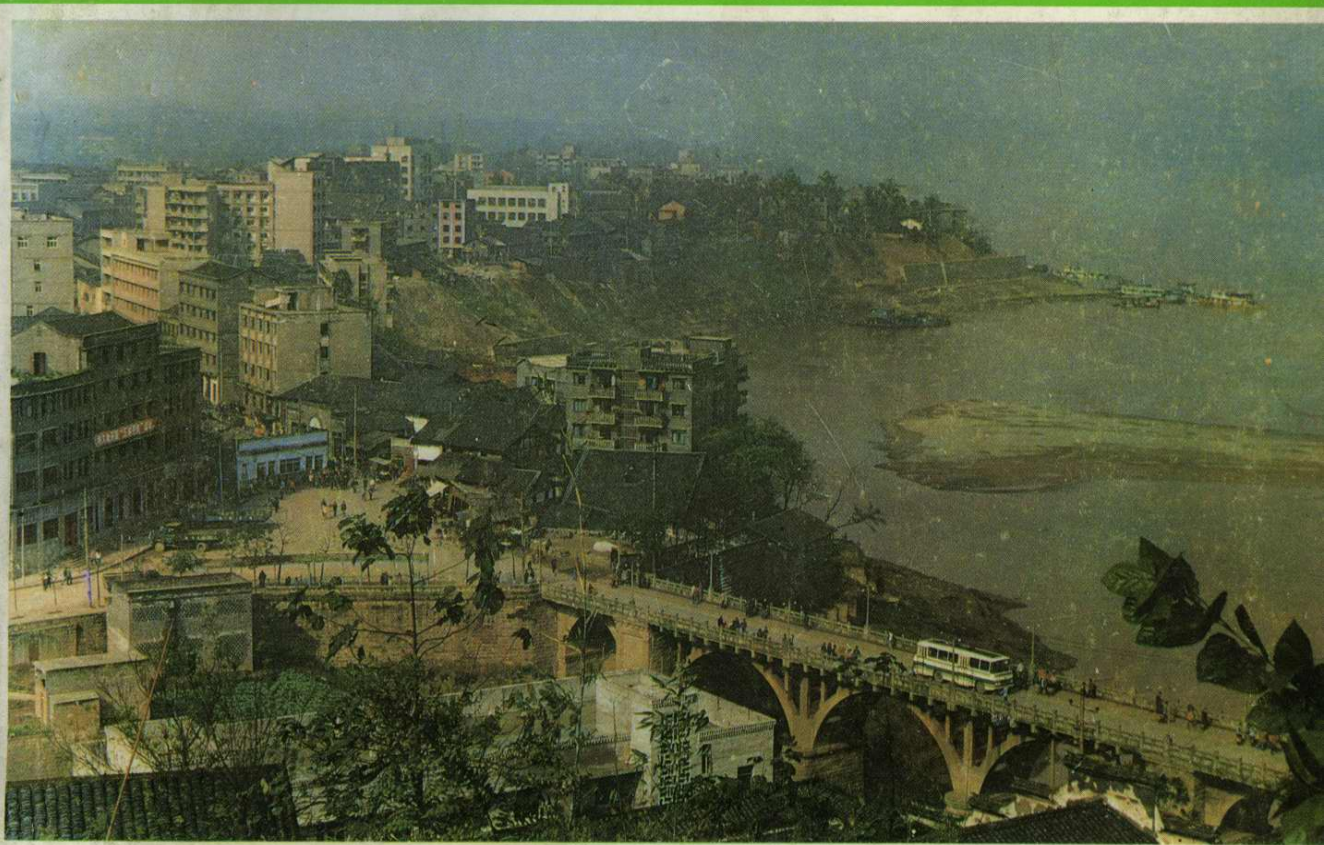
016893

四 川 省

SICHUANSHENG

巴 县 地 名 录

BAXIANDIMINGLU



四川省巴县地名领导小组编印

# 四川省巴县地名录

SICHUANSHENGBAXIANDIMINGLU

巴县地名领导小组编印

# 目 录

一、前言	
二、巴县概况	( 1 )
三、巴县地图	
四、行政区划和自然村	
鱼洞区.....	( 9 )
鱼洞镇.....	( 10 )
小坝公社.....	( 12 )
大窝公社.....	( 15 )
百节公社.....	( 19 )
石马公社.....	( 23 )
铜罐驿区.....	( 26 )
冬笋坝镇.....	( 28 )
白沙沱镇.....	( 30 )
陶家公社.....	( 32 )
铜罐公社.....	( 35 )
跳磴公社.....	( 38 )
宝华公社.....	( 42 )
西彭公社.....	( 45 )
元明公社.....	( 49 )
白市驿区.....	( 53 )
白市驿镇.....	( 54 )
黄金公社.....	( 56 )
舍谷公社.....	( 59 )
金凤公社.....	( 63 )
走马公社.....	( 67 )
福寿公社.....	( 72 )
石板公社.....	( 75 )
松岭公社.....	( 78 )
虎溪区.....	( 81 )
陈家桥公社.....	( 82 )

虎溪公社	( 85 )
曾家公社	( 88 )
玉屏公社	( 92 )
西永公社	( 94 )
新店子公社	( 98 )
土主公社	( 101 )
青木关区	( 104 )
青木关镇	( 106 )
青木公社	( 108 )
凤凰公社	( 112 )
回龙坝公社	( 115 )
三桥公社	( 118 )
保农公社	( 120 )
中梁公社	( 122 )
长生桥区	( 125 )
长生公社	( 126 )
天文公社	( 131 )
鹿角公社	( 135 )
樵坪公社	( 140 )
东永公社	( 144 )
惠民公社	( 148 )
迎龙公社	( 154 )
广阳公社	( 160 )
木洞区	( 164 )
木洞镇	( 165 )
清溪公社	( 167 )
麻柳嘴公社	( 170 )
天池公社	( 174 )
双河公社	( 177 )
羊鹿公社	( 182 )
马家公社	( 185 )
长坪公社	( 188 )
丰盛公社	( 191 )
木洞公社	( 196 )
水口公社	( 200 )
栋青公社	( 205 )
姜家区	( 209 )
姜家公社	( 210 )

双胜公社	( 217 )
二圣公社	( 221 )
白鹤公社	( 226 )
清和公社	( 229 )
芦沟公社	( 232 )
天赐公社	( 235 )
天坪公社	( 239 )
五布公社	( 242 )
竹林公社	( 246 )
东泉公社	( 248 )
太和公社	( 251 )
接龙区	( 255 )
接龙公社	( 256 )
和平桥公社	( 260 )
南沱公社	( 263 )
双新公社	( 266 )
凉水公社	( 269 )
石滩公社	( 272 )
花桥公社	( 276 )
石龙公社	( 280 )
长岭公社	( 284 )
小观公社	( 288 )
一品区	( 292 )
一品公社	( 294 )
安澜公社	( 300 )
龙岗公社	( 305 )
南龙公社	( 309 )
仁流公社	( 314 )
石庙公社	( 318 )
陈家公社	( 322 )
石岭公社	( 326 )
跳石公社	( 329 )
界石区	( 335 )
界石公社	( 336 )
公平公社	( 341 )
南彭公社	( 345 )
石岗公社	( 350 )
忠兴公社	( 354 )

月华公社.....	( 358 )
-----------	---------

## 五、自然地理实体

中梁山概况.....	( 363 )
方斗山概况.....	( 364 )
圣灯山概况.....	( 365 )
长江巴县段概况.....	( 366 )
五布河概况.....	( 367 )
梁滩河概况.....	( 368 )
山.....	( 369 )
河.....	( 370 )
其它.....	( 370 )

## 六、人工建筑物

下洞口水库概况.....	( 393 )
南彭水库概况.....	( 394 )
桥.....	( 395 )
水库.....	( 395 )

## 七、企事业单位

巴县红旗农场概况.....	( 399 )
重庆市乳品公司五一农场概况.....	( 400 )
巴县中梁山林场概况.....	( 401 )
巴县接龙林场概况.....	( 402 )
巴县气象站概况.....	( 403 )
重庆罐头食品厂概况.....	( 404 )
巴县鱼洞镇第二小学概况.....	( 405 )
巴县第十一中学校概况.....	( 406 )
巴县人民医院概况.....	( 407 )
巴县文化馆概况.....	( 408 )
场.....	( 409 )
站.....	( 409 )
厂.....	( 410 )
学校.....	( 410 )

## 八、革命纪念地 名胜古迹

巴县革命烈士纪念碑概况.....	( 411 )
东温泉概况.....	( 412 )

4

## 九、附录

- 一、巴县人民政府关于更改我县部分区、社名称的通知  
巴县府发〔1981〕239号 ..... (415)
- 二、巴县人民政府关于全县农村各大队标准名称的通告  
巴县府发〔1981〕230号 ..... (416)
- 三、巴县地名首字笔画索引 ..... (417)

## 十、编后记

# 前 言

为了加强地名管理工作，我们遵照国务院（1979）305号文件和省、市有关文件精神，自1981年4月至1982年7月，在全县范围内开展了地名普查工作。以1:5万地形图（1960—1962年版）为基础，实地核调了县境内地名6265条，删去了不复存在和失去作用的地名55条，纠正了错位、错字（音）和错名等地名753条，新增生产大队等地名1987条，同时对全县78个序数命名的生产大队和459个重名的生产大队（街道），本着尊重历史、保持地名稳定等原则，作了重新命名和更名，并经市府批准，恢复了一个区和一个公社的原名，更改了与市内重名的7个公社。经普查后现有地名6211条，基本上达到了地名标准化、规范化的要求。地名普查成果（地图、地名成果表、地名卡片、地名概况），经市地名领导小组验收后，已按规定上交。

地名工作是一项基础性工作，与整个社会有着密切的关系。这次地名普查是解放以来的第一次，工作比较细致深入，资料比较系统，整个成果经专业部门和有关单位校核审定，是具有一定参考价值的基础材料。为了使地名普查成果资料发挥作用，我们在市、县各级党政机关的领导和关怀下，在市地名办公室的具体指导和有关单位的大力支持下，将全县地名普查的主要成果，汇编成《四川省巴县地名录》。今后，凡使用巴县地名时，一律以此为准。

本地名录，参考了1:5万地形图，缩制成1:2.5万巴县地图，标注了全部生产大队以上行政区划名称、部分自然地理实体、人工建筑物及企事业单位等；搜集了各种地名概况共124篇；辑录了县内行政区划、自然村、自然地理实体、人工建筑物、企事业单位、革命纪念地、名胜古迹等地名共6211条，并加注了汉语拼音，在备注栏内，对现用地名名称的来历、含义等均作了简要说明。

本地名录引用的数字：工农业生产，为县统计局1980年统计年报数字；人口数为县公安局1980年底统计年报数字；公社、生产大队和生产队数为1981年地名普查实数。其余为有关专业部门提供。

巴县地名领导小组

一九八三年九月

2



# 巴 县 概 况

巴县环绕重庆市区东部、南部和西部,东界长寿、涪陵、南川县,南接綦江县,西与江津、璧山县相连,北与北碚区、沙坪坝区、九龙坡区、南岸区和江北县为邻。地跨北纬 $29^{\circ}08'$ — $29^{\circ}47'$ ,东经 $106^{\circ}15'$ — $107^{\circ}$ 。面积2551.26平方公里。一九八〇年底总人口1,165,282人(农业人口1,063,404人),其中:男604,877人,女560,405人。主要为汉族,并有少数民族81人(其中:满族12人、蒙族1人、回族40人、藏族3人、苗族3人、彝族3人、哈尼族1人、白族7人、布依族2人、朝鲜族3人、璧岳族1人、爱尼族1人,侗族4人)。现辖11个区,86个公社,6个镇,1,032个生产大队(包括重庆市乳品公司五一农场和巴县红旗农场峰窝坝分场各一个生产大队)。县人民政府驻鱼洞溪。位于北纬 $29^{\circ}23'$ ,东经 $106^{\circ}31'$ 。海拔196.6米。距重庆市中区约27公里。

## (一) 历史沿革

巴县是周代巴国的中心部份。远在三千多年前巴族自鄂西入川东一带,后在此建立起奴隶制国家——巴国,建都江州(今重庆市中区一带)。秦灭巴国置巴郡,将江州置为江州县至刘宋末。南齐改为垫江县至西魏末。《四川通志》载北周明帝武成三年(公元561年)改称巴县(同年废枳县入巴县),沿用至今。《巴县志》载“与地广记:恭州、古巴子之都,巴县本江州,古巴国地”。又载“巴以水名,内外江自朝天门合流,三折而成巴字,故名巴”。巴县从秦汉至南北朝属巴郡,隋、唐时期属渝州、巴郡、南坪郡。宋属渝州、恭州、重庆府。元属重庆

4

路，明、清复属重庆府，并为其治所。

辛亥革命后，民国初（公元1912年），蜀军政府废重庆府存巴县，1913年属川东道，为道治，治所设重庆太平门巴县衙门。1928年废“道”制，巴县直属四川省。1929年巴县城区正式划建重庆市。巴县仍属四川省。1935年属四川省第三行政督察区。

解放后，1950年巴县属川东行署璧山专区，一九五一年至一九五二年属重庆市，一九五三年至一九五八年属四川省江津专区，一九五九年至今属重庆市。县内行政区划调整频繁，解放前一九四九年为10个区，68个乡镇。解放后一九五三年为13个区，104个乡镇，1个县属镇。一九五八年撤并为11个区，72个公社，5个镇；后多次变动，稳定为现有建置。巴县曾四迁县址，一九三九年五月由重庆市中区迁人和乡，一九四一年九月迁马王坪，一九五二年迁南温泉，一九五四年下半年迁驻鱼洞溪。

## （二） 自然条件

巴县地处四川盆地东南部的丘陵地带，地形复杂，四周高山环绕，地势南高北低。海拔500米以下的丘陵面积约占全县总面积的80%。境内主要河流，长江由西向东横穿中部，流经4个区，12个公社，4个镇，总长达80公里，将全县分为江南、江北两大部份。江南有五布河、箭滩河（亦名一品河）呈南北流向；江北有大溪河从北向南流，均汇入长江。江北的梁滩河由南至北流入嘉陵江。境内有六条呈北东、南西向平行山脉（缙云山、中梁山、燕尾山、明月山、桃子荡山、鲜家坪山），分属华盖山隆起带的一部份和川东南褶皱向南延伸的部份。主要山峰有：天井坪、樵坪、圣灯山和方斗山等。其中方斗山为全县山峰之冠，海拔1133米。境内地质构造岩性多为侏罗系泥岩和三迭系厚层沙岩、页

岩。土壤分五个土类，广泛分布的是紫色沙页岩，成土过程较快，含磷、钾、钙等矿质养分，紫色土面积占土壤总面积的78.3%。其次是石灰土、黄壤、水稻土、潮土。全县概括为三个明显差异的地区：一、长江北岸地区，以丘陵、平坝为主，水热条件好，土层深厚，是粮食产量较高的地区，素有巴县“粮仓”之称；二、沿江河谷丘陵地区，以丘陵地形为主，热量资源在县内最为丰富，对扩大复种指数，发展多种经营，潜力很大；三、东、南部低山槽谷地区，地势较高，沟谷较窄，热量条件稍次，雨水较好，宜林面积大，发展林业有利。

全县属亚热带季风性湿润气候。主要特征是：“春短而早，夏长温高，秋多绵雨，冬暖多雾，雨量充沛，伏旱严重”。全年气候温暖，年平均气温18℃。一月最冷，平均气温7.9℃；七月最热，平均气温28.9℃。年平均降水量1098毫米，多集中在夏季，且多暴雨。无霜期为300天以上。等于或大于10℃以上的有效积温达6065℃左右，四季适宜农作物生长。主要的灾害性天气是伏旱、冰雹等。解放后发生的重大伏旱有11个年头。1981年七月长江洪水暴涨，是近百年来所罕见。鱼洞镇的长江最高洪水水位达194.77米，沿江80公里的4个区，12个公社，4个镇均不同程度地遭到洪水的袭击。

全县有林地67.5万亩，占全县总面积的56.5%，主要分布在木洞、姜家、接龙、一品等区。林木以马尾松、杉、柏为主，樟、楠、椴栗、青桐等树也有零星分布。经济林木有桑、茶、柑桔、油桐等品种。矿产资源较为丰富，多蕴藏于东南部和西部的高山槽谷地区。现已探明和开采的有铁、煤、天然气、白泡石、石灰石、方解石等，沿江两岸辖区还产沙金。境内有较多的地下水源。已发现的有东温泉、桥口坝、青木关等处地下温泉水，其中：东温泉、桥口坝水温高达40℃左右。

### (三) 经济概况

本县地广人多，物产丰富。解放后，国民经济发展较快。党的十一届三中全会以来，认真贯彻“调整、改革、整顿、提高”的方针，全县经济日趋活跃，工农业生产获得更大发展。1980年全县国民生产总值38563万元（不包括中央、省、市企业）。

农业，现有耕地1304688亩（农业人口人均1.23亩）。其中：田793338亩，为耕地面积的60.8%。以农业为主，产水稻、小麦、玉米、红苕等粮食作物、兼种油菜、桑、茶、柑桔等。

解放后，大力兴修水利，充分利用天然的长江水源，设有抽水提灌站78处，以供工农业用水。全县建中型水库1处，小（一）型水库34处，小（二）型水库269处，山湾塘、石河堰共8264处，有干、支渠总长2400公里。总蓄水量为2.3亿立方米，有效灌溉面积达84万多亩，约占全县耕地面积的65%。同时进行了改坡土为梯土梯田，以小改大，控制了水土流失。因而，全县农业生产尽管几经起伏，但总的情况是好的。一九八〇年粮食总产达到86579万斤，比一九四九年的39136万斤，增长1.21倍。全年农业总产值达22094万元（其中：农业13834万元、林业343万元、牧业6019万元，副业1857万元、渔业41万元、），占国民生产总值的57.3%。一九八〇年生猪圈存71.2万头，出槽69.1万头；养牛5.6万头；养羊约1万头。多种经营发展较快，产油菜籽566.1万斤，蚕茧440.67万斤，茶叶101.3万斤，柑桔2034万斤。一九八〇年集体农副等业总收入16398万元。社队企业总产值5367万元，占农业总产值的24.3%。社员人均分粮526斤、人均分配91元。一九八〇年完成粮食征购11339万斤，超购2477万斤。

全县主要土特产品，具有一百多年历史的“白市驿板鸭”畅销省

内外：“木洞榨菜、蜜枣”、“铜罐红橘”等畅销国内外；“五布柚”、“白葡萄酒”均闻名省市。“巴山银芽”、“红碎”茶远销国外。巴县为全国发展茶叶、桑蚕基地县之一。

工业，解放前，仅有少数煤窑、酿造、榨油、竹、木、铁器、织布等小手工业。解放后，工业生产发展较快，现已有冶金、煤炭、电力、化工、机械、建筑材料、木材加工、食品加工、纺织、皮革、造纸、印刷等行业。一九八〇年，全县有县属全民厂矿56个，集体厂矿78个，街道企业73个，社队企业1325个。职工总数10391人（不包括社队企业职工数）。其中：全民职工7328人，集体职工3063人。一九八〇年全县工业总产值16469万元（包括公社以上社队企业产值），占全县国民生产总值的42.7%。主要工业产品及产量为：生铁1.07万吨，原煤28.7万吨，焦炭6837吨，硫酸3.1万吨，过磷酸钙8849吨，氮肥（纯氮）3710吨，水泥2.5万吨，机制纸3248吨，发电量1355万度，棉布1273万米，丝70.9吨。县办企业所产羽毛球、氟硅酸镁，质量优良，远销国外，为国家换回了外汇，特别是前进化工厂所产“氟硅酸镁”，具有国际水平，深受赞誉。境内还有中央、省、市属厂矿企业西南铝加工厂、一坪化工厂、重庆造船厂、虎溪电机厂、重庆罐头食品厂、重庆轻机厂、重庆纺织机械专件厂等单位15个。为了节约能源并提高肥效，农村已开始发展沼气，全县已建沼气池7866个。

商业，原以农副产品购销为主，并销售人民生活必需品。解放后，由于工农业生产的发展，建立了全民和集体商业网（包括大队代销店），促进了商业的繁荣。特别是党的十一届三中全会以来，商业形势更好，集市贸易生气蓬勃，市场繁荣，购销额逐渐增长。全县有人民银行营业单位9个，农业银行营业所11个，信用社82个，一九八〇年存贷总额

20546万元。有各类商业及饮食服务行业等单位1124个(包括国营和集体各类商店、饮食服务行业)，经营和服务人员8007人。一九八〇年营业总额达18315.1万元，利润为487.6万元。

交通、邮电，解放前仅有成渝和川黔公路经过县境约78公里，全县未专修过一条公路。交通极为困难，货运全靠人力肩挑背驮；水路有少数木船和小汽轮航行。解放后，交通运输事业发展很快。到1980年止，已新修公路总长1053公里，社社通公路，形成了以县城鱼洞镇为中心的公路网。全县已有客、货汽车680辆，拖拉机1400多台。长江水路，全县水运部门已拥有轮船17艘，各类驳船62只；鱼洞镇设有机轮车渡和客渡，客货运输畅通。成渝、襄渝两条铁路穿过县境4个区，14个公社，3个镇，沿线设有车站7个。水陆交通便利，有力地促进了工农业生产的发展和城乡市场的繁荣。县境内的白市驿飞机场是重庆通往全国各地的客、货空运门户，有民航班机直达国内各大城市。解放后全县邮电事业发展较快，一九八〇年，有县邮电局1个，区镇邮电支局13个，公社邮电所42个、邮政代办所25个，职工总数为326人。社社通电话，县城鱼洞镇全部使用自动电话。一九八〇年，县内建小型水电站50个，装机容量4069千瓦，并入了国家电网，高压线路纵横交错，用电照明有87个社镇（675个大队）。占全县社镇数的95%。

#### (四) 文教卫生事业

教育：一九四九年全县有中、小学共600多所，学生6万余人。解放后，一九八〇年已发展到完中11所，初中（包括附设高中班）87所，小学952所、教师9108人，在校学生224375人，与一九四九年相比，中小学校增加0.75倍，学生增加2.74倍。还有幼儿园(班) 184个，入学幼儿7800多人。小学教育已基本普及。县内有巴县师范学校、教师进修

学校、财贸学校、卫生学校及市属农校等。有农村业余学校682所，学员33044人。单位职工参加电大和业余教育学习的有6841人，进一步提高了广大群众的文化科技水平。

文化体育设施：一九八〇年有县文化馆、图书室、体育场（内设灯光球场）、新华书店、电影管理站、川剧团等各一个；全县有电影院3个（系国营），公社电影放映队82个，县广播站1个，公社广播站86个，区社镇文化站12个。有县办青少年业余体校1所。一九八〇年县科普协会创办《巴县农业科普报》，这对指导普及全县农业生产科学技术起了一定作用。

卫生：解放前有私营药店36个，医生95人。解放后卫生事业有较大发展，一九八〇年有县医院2所（包括县中医院），区、公社镇卫生院（所）90个，共有病床1286张，医务人员1696人；大队卫生室887个，赤脚医生1910人；另有县防疫站、保健站、皮肤病医院、药检所等单位。社会福利：一九八〇年全县有敬老院42个，还有市属福利院1个。

在计划生育方面取得了很大进展。一九八〇年人口出生率降至10.31%，死亡率降至6.42%，人口自然增长率为3.89%；计划生育率达到82.95%。

### （五） 名胜古迹 革命传统

县内名胜古迹有：白沙沱镇东南长江中的小南海（一孤岛），即历史上有名的“龟亭”；东泉公社的东温泉，水温40℃以上，山青水秀，景色宜人；县南石庙公社的圣灯山，孤峰耸立，雄伟壮观，有各种珍贵林木及中药材，市县已将东温泉、圣灯山列为风景自然保护区。

解放后冬笋坝发掘出战国时代的巴族墓群共81座和不少青铜器。

长江沿岸的清溪、双河、广阳、木洞镇等地先后发现新石器时代遗址7处，并采集到“巴属式”铜兵器、铜容器、石器157件及红陶、灰陶器等多件，其中重要文物，具有研究价值。

巴县具有光荣的革命传统。民主革命时期有：最年轻的勇猛闯将，《革命军》的作者，为推翻清朝帝制奔走革命最后牺牲于狱中，国民革命军中央临时政府追赠为大将军的烈士邹容；在四川辛亥革命中立下了功绩，曾任孙中山先生大元帅府秘书长、四川省长、广东省长、国府委员等职的杨沧白先生（木洞镇人）；一九二一年留法勤工俭学参加革命，后任豫鄂赣军区政委，在第三次反“围剿”战役中率部追歼顽敌而壮烈牺牲的烈士陈家齐同志（一品乡人）。为共产主义事业先后捐躯的著名革命先烈有：曾任中共四川临时省委组织部长兼巴县第一任县委书记周贡植（铜罐驿人）；曾任中共四川临时省委宣传部长程忧声（跳石乡人）。一九二八年中共四川临时省委扩大会议在铜罐驿秘密召开，并在巴渝一带开展革命活动，影响深远。

重庆解放前夕，在重庆渣滓洞牺牲的烈士有：巴县人程仿尧、伍时英、唐慕陶、何敬平、谭沈明、袁尊一、刘德惠、刘祖春、郑寄松、熊世政等。一九四九年在解放战争中牺牲于巴县境内的烈士有：解放军某部副师长江东顺及数十名战士。为纪念烈士们在大窝公社和鱼洞镇境内各建有革命烈士纪念碑一座。革命先烈们的光辉形象和英雄业绩将永远激励全县人民在“四化”建设中奋勇前进。



# 行政区划 自然村

XINGZHENGQUHUA ZIRANCUN

8-1