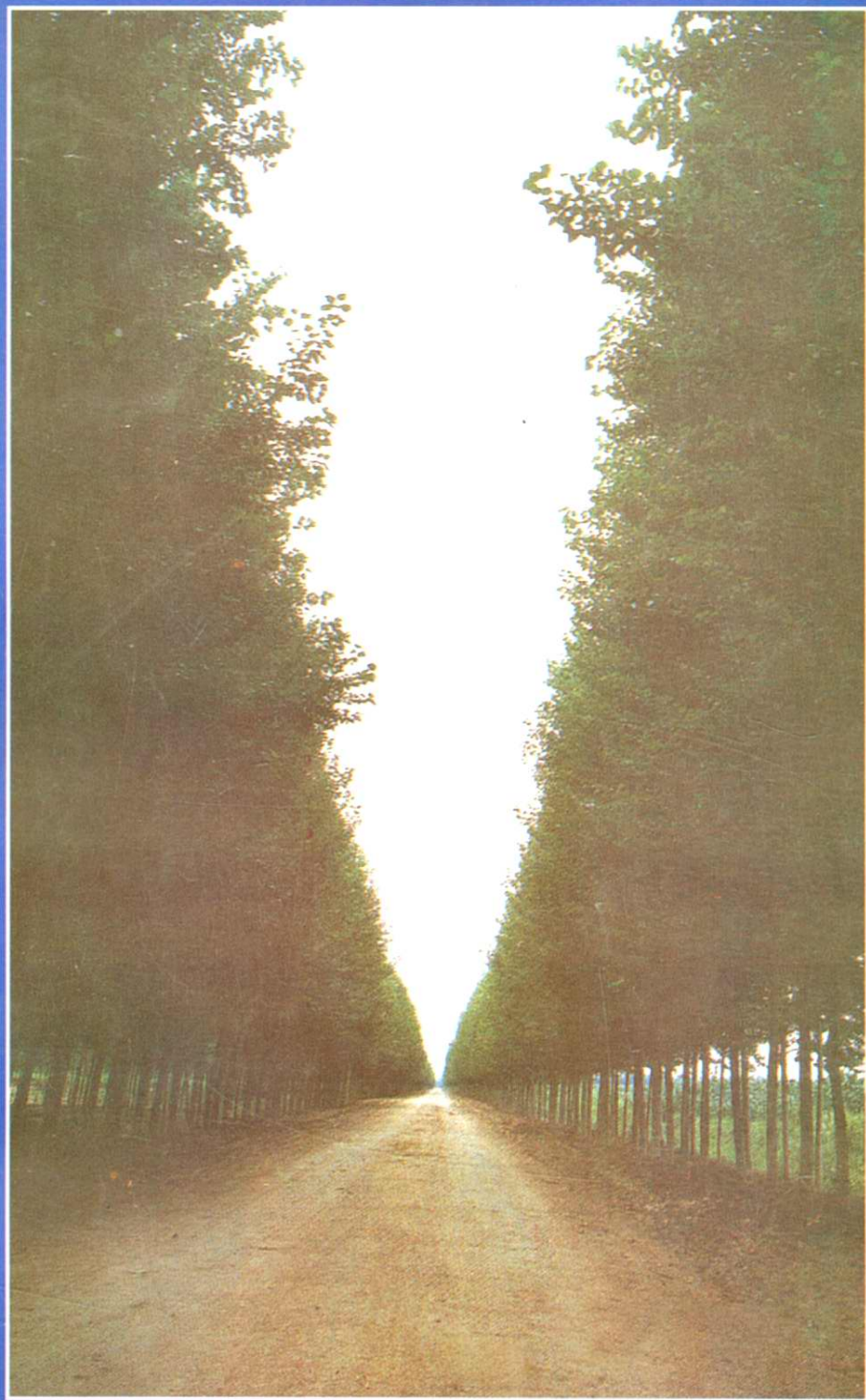


010608

公路交通志



彰武县交通局史志办
(1902—2000年)

彰武县公路交通志

彰 武 县 交 通 局

二〇〇一年十月

编 委 人 员

主 编:	鲁景祥				
副 主 编:	姜明暄	于 泉	刘英春	汤长普	刘永海
	宋秀珍	海云龙	霍 垣	梁树森	赵连城
委 员:	孙世昌	薛景清	鞠文华	刘 忠	李树义
	陈东升	王 军	张洪泽	魏铁民	王士儒
	冷春祥				
执 笔:	鞠文华	李树义			
整 理:	李树义				
审 稿:	刘永海				
校 对:	李树义				
封面设计:	梁立伟				

序

新中国成立后彰武县的交通事业在党和各级人民政府的领导与关怀下,经过全县人民的努力和交通职工的勤奋工作,公路交通建设硕果累累。用文字把它记录下来,以达“前事不忘,后事之师”、“以资时治,以励后人”之目的。

在有关单位和资深老同志的关怀、支持下,编志同志历经艰辛,先后三度共九年时间,终于完成了《彰武县公路交通志》的著述。这是彰武县自一九〇二年建治至今第一部较详尽的交通志书,是交通战线两个文明建设开放的一支绚丽的花朵。

该志书以横排竖写的方式进行综合性记述,通览全县公路交通的历史和现状,可给人以启迪、资治、存史和教化的作用。

这部志书所采资料翔实可靠,准确可信,所述事物是记实的。

由于编写人员经验不足,水平有限,加之原始资料收集尚欠充分,难免存在不足之处,有待修志时斧正。

鲁景祥

2001年4月

11

前 言

《彰武县公路交通志》主要记述彰武县公路交通方面的历史和现状,起着“存史、资治、教化”的作用,为彰武县公路交通的未来,提供历史的依据。

在中国共产党的领导下,五十年来,经过老一辈创业者的辛勤劳动和努力工作,使彰武县的公路交通事业取得了巨大的成就和光辉业绩。鉴古明今,有利于公路交通再创辉煌。

党的十一届三中全会指出:要“整理和研究党史、国史和世界史”。县委、县政府和阜新市交通局曾多次提出要求尽快编写部门专业志。彰武县交通局于1985年8月1日至1993年11月9日,期间两度成立交通史志办公室,先后抽调11人开始编志工作。上限尽量追溯,下限至1990年10月,形成第一稿。第一稿共分概述、凡例、大事记、机构沿革、古道、近代道路、公路养护、公路绿化、桥梁、运输、科技成果、英模录、附录、管理10部分,约13万字。1998年8月,交通局又抽专人续编下限至2000年末的史料,并同时第一稿进行整理形成第二稿。第二稿包括:彰武县公路交通图、凡例、概述、大事记、机构沿革、公路、公路绿化、公路养护、公路路政管理、桥梁、公路运输、养路费征收、经验、科学技术成果、光荣榜、附录共16部分,约30万字。

由于编写人员水平所限,记述的内容不够全面,尤其是“文革”期间的材料难以查清,反映的不全不细,对古桥、古道的演变资料搜集甚少。全志缺点和疏漏之处在所难免,望读者不吝赐教。

编 者

2001年4月

目 录

概述.....	1
凡例.....	4
历史编年大事记.....	6
第一章 机构改革	27
第一节 交通局机构沿革	27
第二节 基层单位行政机构沿革	36
彰武县公路管理段	36
彰武县公路工程队	42
彰武县运输管理所	46
彰武县运输公司	50
彰武县交通征费稽查所	54
彰武县公安交通警察大队	56
彰武县汽车客运公司	58
彰武县乡级公路管理所	62
彰武县公路苗圃	64
彰武县汽车维修技术行业管理所	66
彰武县交通局职校	66
彰武县交通建筑公司	67
第二章 道路	69
第三节 古道	69
第四节 近代公路	75
附:彰武县道路名称表	107
第三章 公路绿化.....	120
第五节 公路绿化的意义.....	120
第六节 解放初期公路绿化概况.....	120

第七节	县公路段成立后的公路绿化·····	120
第八节	公路绿化向高层次发展实行公路标准化、 美化工程(即 GBM 工程)·····	122
第九节	公路绿化工作的实施·····	122
第十节	公路树产权·····	124
第四章	公路养护·····	125
第十一节	养护组织·····	125
第十二节	养护方法·····	128
第十三节	改革管理体制、改进管理方法、 提高经济效益·····	130
第十四节	在公路养护中开展文明建设、 促进公路养护质量登台阶上水平·····	131
第五章	路政管理·····	133
第十五节	路政管理的范围·····	133
第十六节	路政管理的手段与方法·····	135
第十七节	路政处罚·····	136
第六章	桥梁·····	138
第十八节	桥梁建设的发展过程·····	138
第十九节	较早的永久性桥梁·····	140
第二十节	近代桥梁典型分叙·····	142
第二十一节	桥梁的防护·····	146
附:	彰武县公路桥梁一览表·····	149
第七章	公路运输·····	197
第二十二节	运输工具·····	198
第二十三节	货物运输·····	205
第二十四节	旅客运输·····	209
第二十五节	运价·····	219
第八章	养路费征收·····	220

第二十六节	征收机构.....	220
第二十七节	征收范围和办法.....	220
第二十八节	征收方式.....	226
第二十九节	结算方式.....	226
第九章	经 验.....	228
第十章	科技成果.....	247
第十一章	光荣榜.....	257
第十二章	附 录.....	290
一、彰武县公路交通 50 年发展概况表	290
二、设治及考略	292
三、文件选编	293
四、彰武县志书	311
五、新词汇	313

概 述

彰武县位于辽宁省西北部。东与康平县、法库县相接，南以清代柳条边与新民县分界，西隔绕阳河与阜新蒙古族自治县毗邻，北与内蒙古哲里木盟科尔沁左翼后旗、库伦旗接壤。地理坐标位置在北纬 $42^{\circ}07' - 42^{\circ}51'$ ，东经 $121^{\circ}53' - 122^{\circ}58'$ 之间。南北长 79 公里，东西宽 87.5 公里，全县总面积为 3641 平方公里。地势北高南低，最高点海拔 313.1 米，最低点为 57.6 米。东部、西部多丘陵，北部多沙荒，中部为平原。境内多河流、泡沼，林草丰盛，宜林宜耕。

全县划分 8 镇 17 乡。有汉族、满族、蒙古族、回族、锡伯族、壮族和苗族等民族杂居，总人口 405,216 人。

彰武县是一个农业县。一九八六年九月被列为全省粮食增产潜力大的县份之一。经济作物主要有大豆、甜菜、花生、西瓜、黑瓜籽几大特产。

建国以来，在中国共产党的领导下，彰武县人民奋发努力，在社会主义建设中取得了很大的成绩。林业、水利、工业、商业、文化教育都有了很大的发展。尤其是公路交通运输业更是取得了令人瞩目的成就。

在远古时期，彰武县地方就有我中华民族先人之足迹。一九八三年试掘的“平安堡遗址”，据史学家鉴定为新石器至商周时期遗址，表示中华民族在这里延续生活史横跨新石器和青铜器两个时代。战国时，彰武地处燕长城之外，至汉唐为东北东胡、乌桓、肃慎、鲜卑、契丹、女贞等民族活动之区域。辽、金、元为懿州地。一九八六年全县文物普查发现，在彰武县境有辽、金、元古城址六处，古墓葬、古遗址分布普遍。虽无人文史籍鲜载，却足以见到当时彰武境地是城廓相向，人居密集。明英宗正统年间（1436—1449 年）为了防御兀良哈、鞑靼蒙古族部落的侵扰，修筑了辽东边墙。彰武地处边墙之外，为逃避战事

侵扰，居民迁徙，逐于永乐八年，遂度为荒饶。

清崇德二年（1637年），爱新觉罗·皇太极命硕睿（rui）新王多尔衮在彰武境高山台附近修建都尔鼻城，翌年竣工。据“蒙古游牧记”“清实录”载：在清朝入关前曾以都尔鼻路线（含都尔鼻路、都尔鼻城、都尔鼻地方）为“北征蒙古”、“南征明适”之“金辽管钥”。清顺治二年（1645年）在彰武县境设官牧场。康熙三十一年（1692年）彰武县境为“三陵”牧养地，称养息牧场。嘉庆十八年（1813年）允许养息牧场试垦。光绪二十四年（1893年）清政府允许在养息牧召垦。光绪二十八年（1902年）彰武县设立县治，县治地择横道子小屯。

在清朝末年，彰武县境内道路多为自然形成。是车轮长期碾压和人们行走踩踏形成的。即使通往邻县的主要道路，也是辙痕明显，低于两侧地面。恰如俗话“多年大道碾成河”之说。

中华民国期间，民国十一年（1922年）代理首长王永江指出“道路为交通之脉络，在内政上最关重要。”同时制定出《修治道路考核规划》，彰武县行政公署奉令修治道路。对彰武县通往邻县的大道按规定的标准进行了修治，彰武县的道路建设有了一定的发展。当时交通量大、运输繁忙的道路是彰武通往新民的大道。

在日伪统治时期，是伪政权为加强经济掠夺，强化“治安”，对公路和乡间警备道的修建很是重视。此时的公路和警备道的修建都是无偿的征用土地和强制摊派赋役进行的。当时已有个别干线路段修建成碎石路面，并建了少量桥梁。由于有了道路，在一九四〇年前后，彰武县已出现了兽力大胶车专业运输户。一九四二年至一九四五年间，已有新民至彰武、铁岭（经后新秋）至章古台的机动车经营客运。

一九四五年光复后，由于国内战争，彰武县境内的公路、桥梁失修和破坏严重。

一九四七年十二月二十八日，彰武县获得解放。在彰武县人民政府的领导下，彰武人民为支援抗美援朝和国内解放战争，保证部队和军需物资顺利通过，对重点公路、桥梁进行抢修、抢建，修建了一批如苇塘河桥、苏宝地桥、兴隆堡桥、五家子桥等木质桥梁，为取得解

放锦州和抗美援朝的胜利做出了一定的贡献。

中华人民共和国成立后，本着依靠群众，就地取材，有计划地养好现有公路的方针，逐步提高公路等级。在此期间，利用农闲对县内公路、桥梁进行有计划地整修，使彰武县的公路得到迅速恢复和改善。

一九六四年，彰武县开始进行土路改善，修建了一些简易沙石路面。文化大革命期间，由于众所周知的原因，公路建设和养护受到影响。但是毛主席“备战、备荒、为人民”的号召深入人心，于60年代在京沈公路仍修建了几座永久性大、中桥梁。

一九七八年，党的十一届三中全会确定的改革开放方针使祖国的社会主义建设进入一个新的时期，彰武县的公路建设事业也得到蓬勃的发展。至一九九八年的二十年间，乡级公路达到51条，其中三条提升为县级公路，二十年增加35条，使乡级公路总里程达到705公里。县级以上公路九条，总里程398公里。全县各级公路总里程达到1103公里。公路总里程是一九七七年底公路总里程的两倍。公路运输工具和组织形式也变得多样化。全县货运汽、柴油车4646台，线路客运车辆72台；出租小汽车50余台。一九九八年八月，县城内开天辟地有公交汽车运行。全县二十四个乡（镇）全部通了客运汽车。交通职工的数量增加到1700余人，职工素质有飞跃式的提高，公路建设的各项管理措施不断完善，一个更加美好的彰武公路未来将展现在人们的眼前。

凡 例

一、《彰武县公路交通志》是一部综合古今的公路交通专业志，属于经济志范畴。

二、断限：以清朝以前为古代，上溯下限，下限至二〇〇〇年末。记述的区域范围以现时的行政区划为准。

三、内容：主要记述彰武地域公路交通、运输的历史和现状，兼顾其它方面。资料来源以文献档案为主，兼采有关专著资料及口碑材料。

四、篇首冠以《历史编年大事记》，以时为序，兼顾本末，表现事物发展的阶段性，提挈全书。

五、篇目本着存史、致用两大目的，“时经事纬”的编纂原则，分类述事。全书共十二章二十八节。行文横排纵写，图表相属。力争详细、准确地反映交通事业的历史和现状。

六、历史纪年，中华人民共和国建国前，以历史朝代年号后括以公元年代；中华人民共和国建国后，以公元纪年以阿拉伯数字表示时期。解放前、后，指一九四七年十二月二十八日人民解放军攻克彰武县城，彰武解放前、后。

七、表示近代、现代道、桥、运量等度量，以采用现行公制为主，用汉字表示度（如公里、米、公斤、吨等），用阿拉伯字表示量（如1、2、3等）。

八、本志概述，简要介绍彰武县交通历史和现状，目的在于读者简明了解全书概况。

九、附录：本志有关章节后加“附录”，用以辑录有参改价值的文献资料，以补充正文。

十、本志公路按国道、省道、县道、乡道顺序列述；桥梁以典型编写。

十一、本志“光荣榜”仅辑录了受县政府、市交通局级以上部门奖励的单位和个人。

十二、机构沿革部分，交通局机关表述党、政、工、青四项；基层部分只表述行政机构沿革。

十三、本志二〇〇一年四月完稿，是年十月付印。

历史编年大事记

一九〇二年

六月十五日，清政府批复设立彰武县，隶属于新民府。首任知县周士藻。

七月，择横道子村北闲荒地土筑城垣，修葺房屋，暂作衙署。当时横道子（今彰武县城）乃是哈尔套街通往新民府大路上的一个小屯。清宣统《彰武县志》载：“仅二三户耳，乃放牧牛羊之区，一片荒野，四无人烟，有东西大道，车辆往东省载运粮食货物由此经过”。

一九〇七年

十一月裁盛京将军，设奉天省。本县划奉天省辖。

一九〇九年

全县行政区划由原分四区改划为五乡。乡下划分 23 村。

八月，知县唐宗源所纂修“彰武乡土志”手写本一卷脱稿。该志编有建置、政绩、兵事、地理、道路、物产等篇目。

一九一三年

彰武县衙门改称彰武县公署，知县改称知事。

奉天省设辽沈道，本县归奉天省辽沈道辖。

一九一五年

扩建彰武县城。

一九二二年

据《彰武县乡土志》记载彰武县陆路；

距京师（今北京）一千四百五十里；

距奉天省城二百四十里；

距新民府一百二十里；

距营口海岸四百六十里。

由县治东行三十里赏屯、十三里三道沟、三里苇子沟、七里叶拉

玛土入康平界。达康平县城计一百八十里。

由县治西行十五里高山台、十五里白家烧锅、十三里扈克申、五里申金花过绕阳河入热河阜新界。达阜新县计一百四十里。

由县治西北行九十里哈尔套街、四十里王家店、十三里上扣河子、十二里老虎洞入热河绥东界。达绥东县计一百八十里。

由县治东南行四十里东六家子、五里孤店、四里双山子、八里崇家窝堡入法库界。达法库县计一百五十里。

由县治南行十五里西六家子、十里八家子、十里新屯子、五里边墙入新民界。达新民县计一百二十里。

由县治东北行十二里老虎坨子、十六里布敦花、二十里关家窝堡、十四里双榜窝堡入康平界。达康平县计一百八十里。

一九二三年

实行区村制，全县划分 8 个行政区，69 个村。

二月三日，彰武县公署颁布“彰武县修治道路办法及保护规划”。

三月二十日，彰武县行政公署训令政治第 141 号“令修道监修员苑琴兴修本署郅县道路”。东修至十家子为止与法库县衔接，南修至四家子为止与新民县衔接，西修至塔营子为止与阜新县相接，东北修至苏白地为止与康平县衔接。

一九二五年

三月，彰武县划归奉天省洮昌道辖。

一九二七年

大虎山至通辽铁路支绒新立屯至通辽区间铁路竣工通车。

一九二九年

彰武县公署改称彰武县政府。

一九三二年

一月，日军侵占彰武县城。

六月，改行伪保甲制，全县划五区二十行政村一百七十二甲。

一九三三年

县长王恕督修；王德辉、马书田等编修《彰武县志》铅印本四卷。

附《彰武县全图》、《彰武县环城地輿图》。其卷一疆域志设有沿革、幅员、边界、区划、城镇、道路等篇目。

一九三五年

日本人鹤田一马（彰武县公署参事官）编《彰武县事情》日文铅印本一卷。其篇目为：总说、地志、风俗、地方制度、财政、警察治安、原始产业、工业、交通、商业及金融、教育及宗教、社会事业、卫生及结论。

是年，彰武至新民间通客运汽车，一日往返一次。

一九三六年

三月，伪满交通部特设彰武治水工程处修建“闹德海堰堤”。伪交通大臣阮振钦所书铜匾迄今仍嵌于坝上。

一九三八年

五月，章古台至哈拉沁屯通客运汽车；彰武城至哈尔套街通客运汽车。

一九三九年

大板桥、石门子桥竣工。

一九四〇年

七月一日，伪满州国实行“国势调查”。届时本县总人口为188,215人。

一九四五年

八月十五日，日本宣布无条件投降。

八月十七日，居住县城内的日本人全部外逃。

八月十九日，苏联军队进入彰武县城。县城以北铁路均被苏军坦克、装甲车轧毁。

一九四七年

十二月二十八日彰武解放。

一九四八年

八月中旬，全县组织500人担架队、百余辆大车支援人民解放军解放锦州。

冬季，中共辽北省委书记陶铸途经彰武视察工作。

一九四九年

九月八日，辽西省政府秘字第七号令颁发“保护铁路、公路及送电线路暂行办法”。

十一月八日，彰武县人民政府民政科内设公路股，专管交通工作。

是年，先后建民安木桥 60m/10 孔；二道河子木桥 30m/3 孔；地河桥 20m/2 孔。维修了柳河桥和太平梁桥。

一九五〇年

三月三十日，彰武县人民政府令“栽植公路树细则”。

五月，按辽西省人民政府指示，取消沿途设站征费办法，改由市、县公路股负责按月、季征收养路费。

五月二十日，彰武县人民政府民字 52 号文件，根据全国航务公路会议总结精神，彰武县以“大力发动群众有步骤整修”的原则，对彰库、彰法、彰阜三条省道重点整修。

七月，修建六家子木桥。

十月二十一日，彰武县人民政府决定：在全县各区设交通助理，村设交通委员，加强管理交通工作。

十月二十三日，成立彰武县人民政府交通科。

十二月，修建苏宝地木桥。

是年，为保证公路畅通，支援抗美援朝，全县在铁路、公路沿线区、村建立了 65 个防护路委员会及 105 个防护路小组，并在重点干线路段及桥梁附近搭建 74 座窝堡护守，防止坏人破坏。

一九五一年

春，东北人民政府颁发《东北区公路养路费征收暂行办法实施细则》。

三月五日，辽西省人民政府交字第 14 号令《核发全国统一汽车牌照及驾驶员执照》。

八月，改建太平梁、苇塘河两座木桥。

九月，成立彰武县搬运公司。