

潍坊市教育志

山东省潍坊市教育史志编纂办公室

潍坊市教育志

1840 — 1985

山东省潍坊市教育史志编纂办公室

一九八八年十二月

前 言

教育是人类的一项伟大事业，是为经济建设和社会发展培养人才的重要途径，国家的兴旺，经济的振兴，人类的进步都取决于教育。

解放以来，特别是自党的十一届三中全会以来，教育事业同其他事业一样，实现了历史性的伟大转折，发生了深刻变化。教育越来越受到党和国家的重视及全社会的支持，教育已成为我国社会主义物质文明和精神文明建设的基础工程，在社会主义现代化建设中发挥着重大作用。

为认真总结经验，探索教育规律，研究教育的历史和现状，促进教育事业的不断发展，我们编写了《潍坊市教育志》。《潍坊市教育志》力图以马列主义、毛泽东思想为指导，以《中国共产党中央委员会关于建国以来党的若干历史问题的决议》为准绳，实事求是地反映潍坊市教育事业的发展规律与特点。

本志从1840年起，到1985年止，比较客观地记述了潍坊市从清末至今一百四十五年间的教育史实。编纂体例采取横排分类、纵述始末、以横为主、纵横结合的写法。全书共分概述、教育行政、私塾儒学书院、初等教育、中等教育、高等教育、成人教育、特殊教育、教师、党群组织、教育经费、人物、大事记等十三编。各编独立，便于查阅某一专题，前后连贯，利于纵览历史踪迹，能够起到有益当代，惠及后世，“资政”、“教育”、“存史”的作用。

潍坊市地处鲁中东部，依山傍海，幅员辽阔，资源丰富，在历史上就是教育比较发达的地区之一，教育基础雄厚，人才辈出。科举时代，进士、举人数不胜数，头名状元，不乏其人；废科举、兴学堂之后，培育出无数英才和名人志士；建国以来，在党和人民政府的领导下，潍坊市的教育事业有了较大较快的发展：初步建立了社会主义教育体系，普通教育、职业技术教育和成人教育网络已经形成，广大人民群众的科学文化素质日趋提高，有力地促进了经济建设和社会发展。随着改革的不断深化，潍坊市的教育事业必将出现一个更加崭新的局面。

《潍坊市教育志》的编纂工作，得到有关单位和领导、专家、学者及许多同志们热情支持与帮助，借此深表谢意。

由于水平所限和其他条件的限制，本志难免有失误或缺点，恳请读者批评指正。

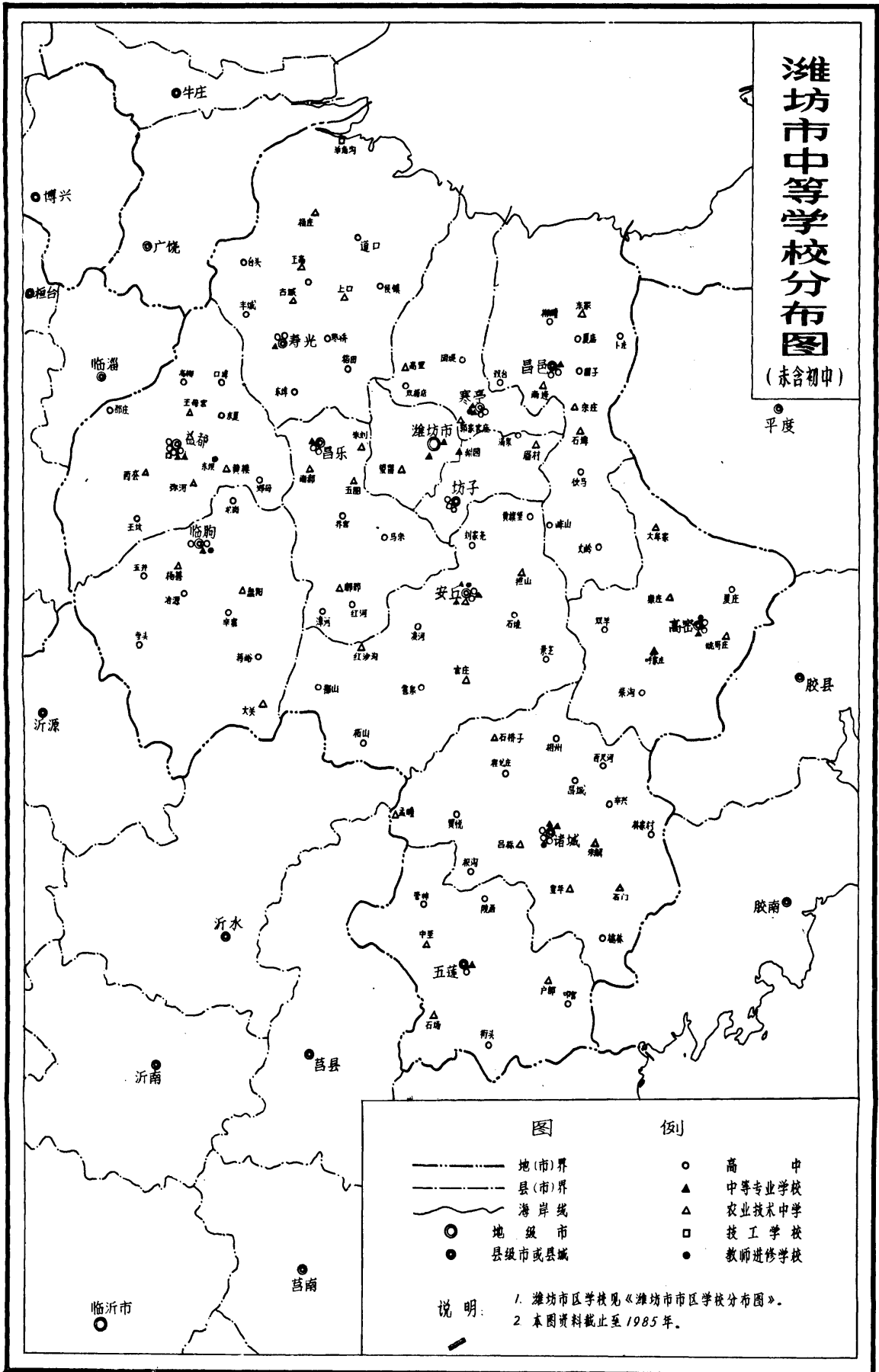
潍坊市教育局局长 郑 华

一九八六年十月

潍坊市中等学校分布图

(未含初中)

平度



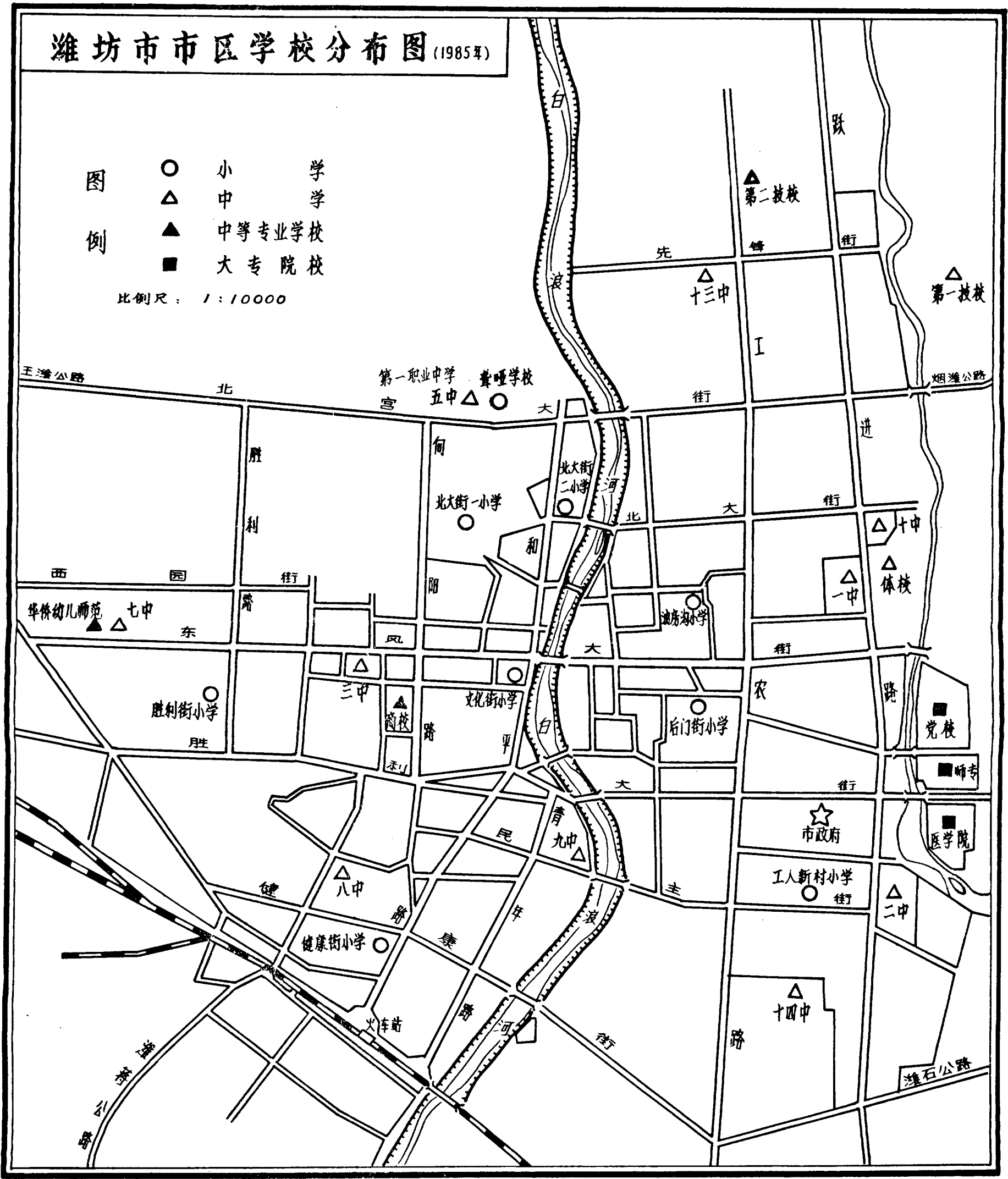
图例	说明
———	地(市)界
———	县(市)界
———	海岸线
○	地级市
●	县级市或县城
○	高中
△	中等专业学校
▲	农业技术中学
□	技工学校
●	教师进修学校

说明：
 1. 潍坊市市区学校见《潍坊市市区学校分布图》。
 2. 本图资料截止至1985年。

潍坊市市区学校分布图 (1985年)

- 图例
- 小学
 - △ 中学校
 - ▲ 中等专业学校
 - 大专院校

比例尺: 1:10000





潍坊市教育局领导成员



潍坊市教育志编纂委员会成员

《潍坊市教育志》评稿会议全体成员



《潍坊市教育志》编纂人员



清末状元王寿彭像（曾任山东省教育厅厅长兼山东大学校长）

松林书院遗址（宋代参知政事王曾幼年在此读书，现为益都一中校址）



海岱书院遗址（现为益都西店小学校址）

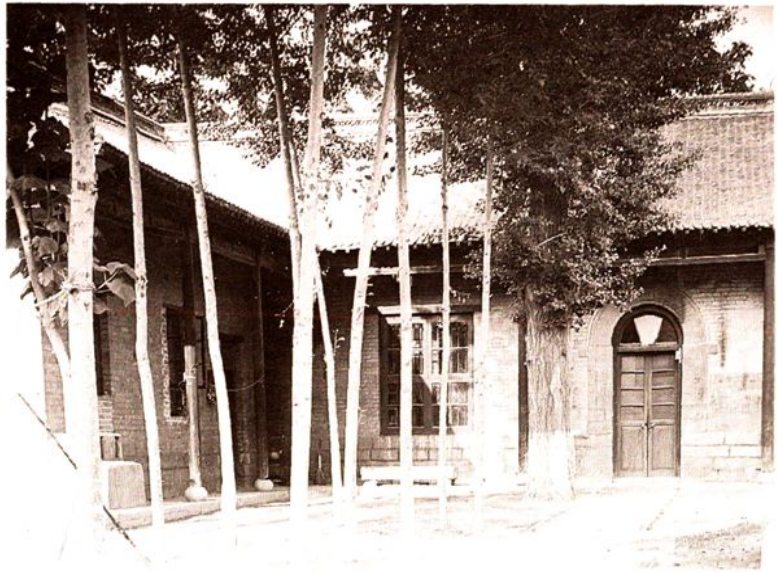


原『青州府考院』（现为益都二中校址）





原广文中学教学楼
(现潍坊二中校址)



广德书院遗址
(现潍坊教育学院校址)



培真书院遗址
(现为潍坊教育学院办公楼)

一八九八年文美书院
 (现为潍坊二中校址) 第
 一届毕业女生



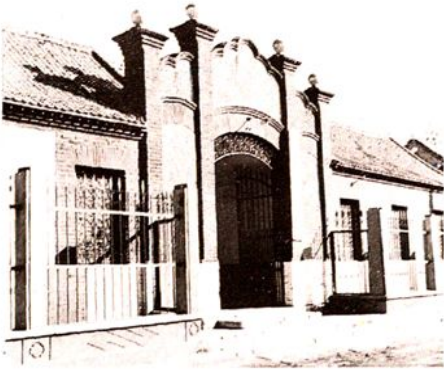
原广文中学东
 南楼 (现潍坊二中
 校址)



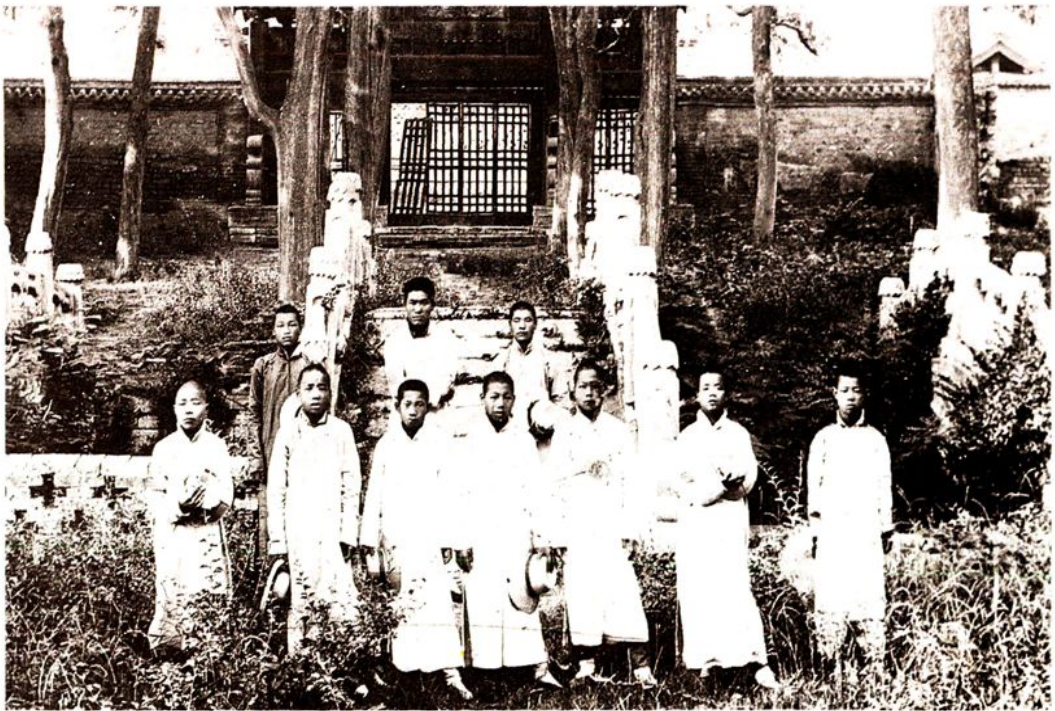
一九三三年国民政府
 主席林森为广文中学建校
 五十周年题词



山东省立第十
中学教室（现益都
一中校址）



山东省立第四
师范学校校门（现
益都二中校址）

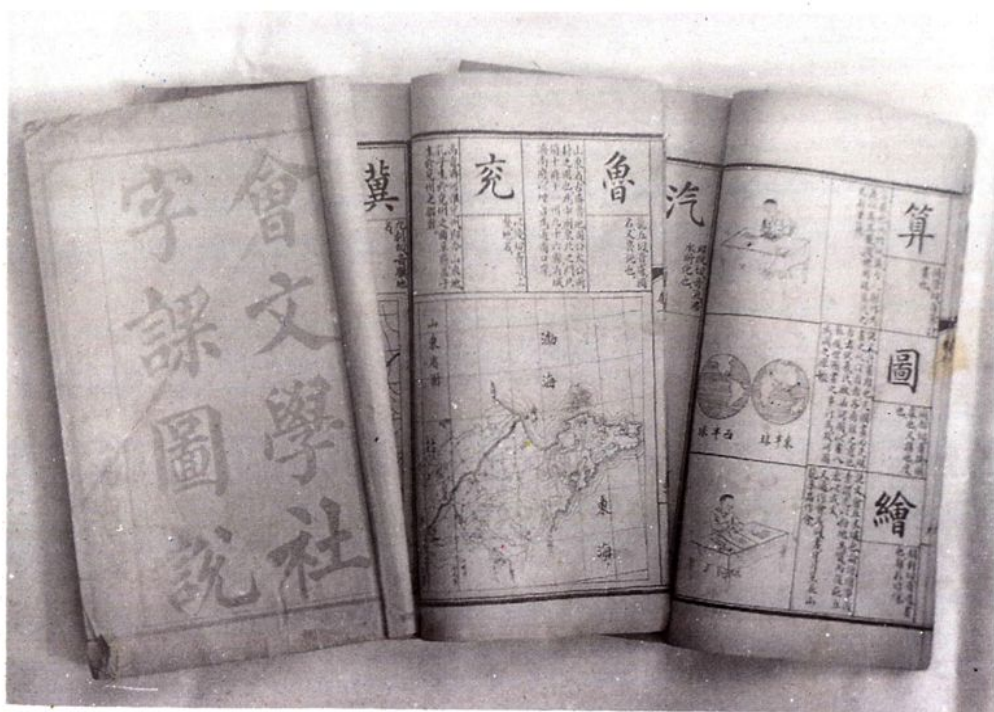


一九一九年省立四师附小部分学生毕业留影

青州市區模範教師授獎大會上之模範教師與趙專員等合影一九四九十一月十九



一九四九年趙篤生專員（二排左一）與青州市區模範教師合影



清末小學堂識字課本《字課圖說》，湯壽潛著
【光緒三十年（1904）出版】



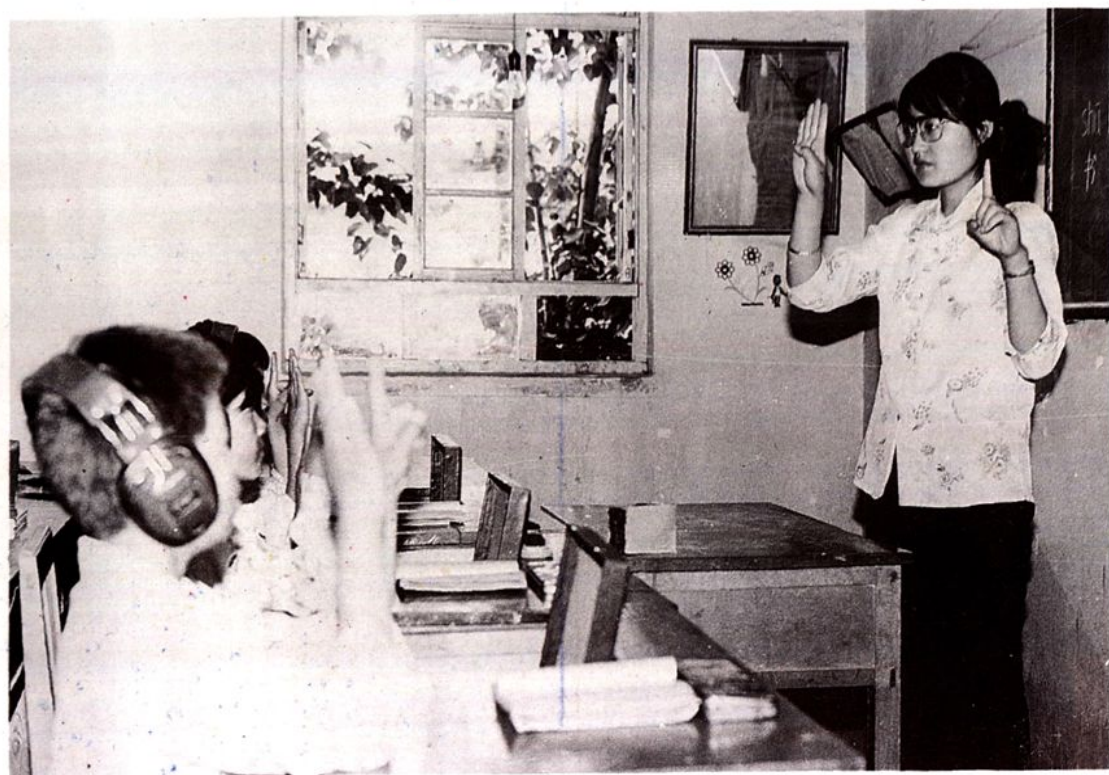
潍坊市直机关幼儿园在排练节目



昌乐第一农技中学的师生在棉花实验田里



寿光县寿光镇依靠群众集资修建的中心联中



潍坊市聋哑学校教师张伟萍上“听训课”



农牧渔业部教育司 副司长孙翔在
山东牧校实习兽医院检查指导工作



昌潍农业学校教师给学生上果树嫁接课