

四川省地名录丛书之一五五

016904

四川省 丰都县地名录



四川省丰都县地名领导小组编印

一九八四年五月

四川省丰都县地名录

SICHUANSHENGFENGDUXIANDIMINGLU

(内部资料)

丰都县地名领导小组编印

公元一九八四年五月

勘 误 表

页 码	行 次	误	正
		凡“私学”和“私学堂”	均为“私塾”
3	3	1973年	1928年
25	倒7	罗狮子坝	狮子坝
25	倒1	家湾大队	罗家湾大队
32	12	102亩	1029亩
50	倒6	生猪由1649年	生猪由1949年
50	倒5	兴修山平塘144亩	兴修山平塘144口
115	6	632	932
145	2	(非农业人50人)	(非农业人口50)
150	倒6	120亩	1204亩
208	6	1933年	1953年
244	5	有耕1019亩	有耕地1019亩
273	3	平均温20℃	平均温度20℃
302	2	平武等公社	武平等公社
325	7	故称“干口”	故称“干口”
361	倒14	库容200立方米	库容200万立方米
366	4	主干渠3米	主干渠3公里
376	18	高压线路25公里	高压线路265公里
437	倒5	柏杨树大队	柏杨坪大队
469	倒13	修正：秦、李、隆	
259	倒6	yàn	yuàn
262	2	pín	píng
149	倒6	jiào	yáo
369	倒5	duì	qiáo
411	1—倒1	55	52
412	3—16	335	336
412	3—22	399	366
413	1—倒10	236	238
419	2—16	266	262
424	3—倒8	43	42
426	2—倒12	361	301

页 码	行 次	误	正
426	3—4	184	186
426	3—倒 8	38	380
426	3—倒 7	38	380
427	3—22	321	320
430	3—倒 8	47	51
437	3—倒 4	386	368
439	1—倒 5	89	18
439	3—6	223	232
443	1—18	310	311
445	3—15	310	311
447	3—19	216	218
450	1—6	396	376
451	1—3	190	101
453	1—2	251	250
459	1—3	248	249
463	2—12	113	114



丰都县人民政府办公大楼。



名山镇城市新貌，建筑群一角。

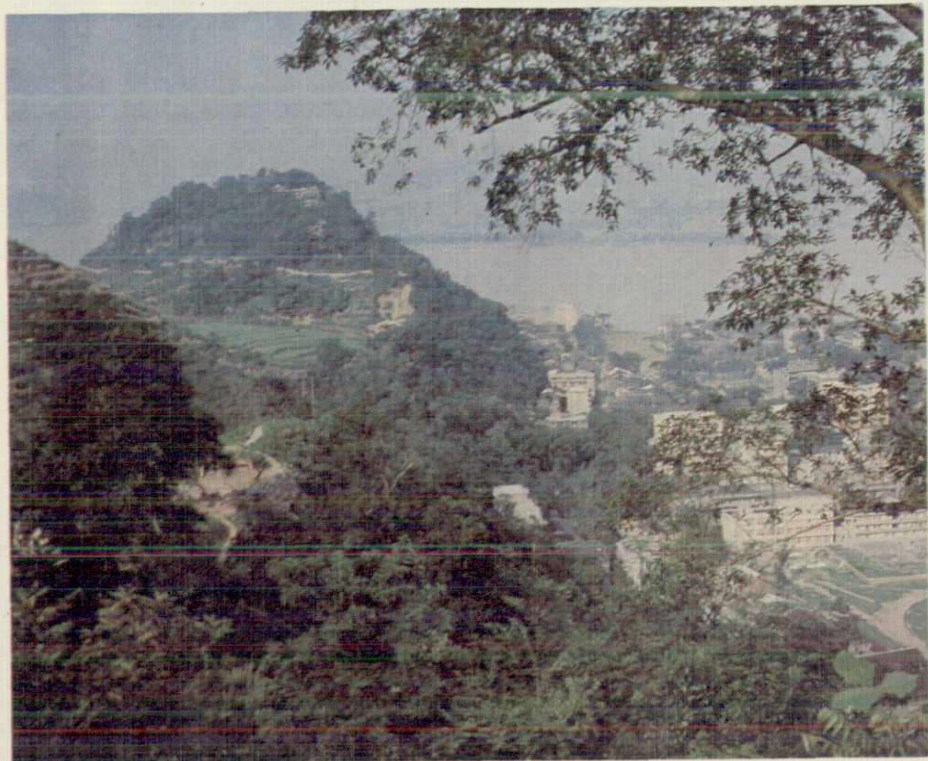


丰都县人民大会堂



繁荣的商业路

名山全景



天下名山



幽都林道



朝霞映日



平都山麓



培元塔





烈士纪念塔
纪念墓



榨菜：一九八二年荣获全国
优质产品第一名。

包鸾席：曾列入广州交易会展销。



目 录

一、前言	
二、丰都县地图	
三、丰都县概况	
四、行政区划和自然村	
名山镇	(9)
三元区	(13)
三元人民公社	(15)
培观人民公社	(19)
理明人民公社	(23)
飞龙人民公社	(27)
董家人民公社	(31)
青龙人民公社	(34)
灯塔人民公社	(38)
双龙场人民公社	(41)
乐家人民公社	(45)
社坛区	(48)
社坛人民公社	(50)
大堡人民公社	(55)
崇兴人民公社	(59)
接龙场人民公社	(64)
仁沙人民公社	(68)
红星人民公社	(72)
金盘人民公社	(76)
保合人民公社	(80)
虎威区	(85)
虎威人民公社	(87)
永兴人民公社	(91)
人和人民公社	(95)
新城人民公社	(98)
同心人民公社	(104)
树人区	(107)

树人人民公社.....	(110)
石岭人民公社.....	(116)
镇江人民公社.....	(120)
农花人民公社.....	(123)
开峰人民公社.....	(126)
十直人民公社.....	(131)
龙头人民公社.....	(136)
高镇区.....	(141)
高家镇.....	(143)
高镇人民公社.....	(145)
建国人民公社.....	(148)
太运人民公社.....	(154)
龙孔人民公社.....	(160)
楠竹人民公社.....	(165)
双路区.....	(169)
双路人民公社.....	(171)
佛建人民公社.....	(175)
兴义人民公社.....	(180)
大池人民公社.....	(185)
莲花洞人民公社.....	(189)
安宁人民公社.....	(192)
包鸾区.....	(195)
包鸾人民公社.....	(198)
新台人民公社.....	(204)
营台人民公社.....	(208)
竹子人民公社.....	(213)
厢坝人民公社.....	(217)
黄沙坝人民公社.....	(221)
新建人民公社.....	(225)
汇南人民公社.....	(230)
湛普人民公社.....	(235)
栗子区.....	(240)
栗子人民公社.....	(243)
三建人民公社.....	(247)
三抚人民公社.....	(252)
厂天人民公社.....	(257)
毛坪人民公社.....	(263)
崇实区.....	(266)

龙河人民公社.....	(268)
崇实人民公社.....	(273)
五龙人民公社.....	(277)
江池人民公社.....	(281)
长岭人民公社.....	(258)
茶元区.....	(290)
武平人民公社.....	(292)
河面人民公社.....	(298)
暨龙人民公社.....	(302)
回龙人民公社.....	(308)
都督人民公社.....	(313)
太平坝人民公社.....	(318)
五、自然地理实体	
夹壁概况.....	(323)
龙河概况.....	(324)
山.....	(325)
坡.....	(340)
岩.....	(348)
洞.....	(350)
河.....	(351)
石滩.....	(352)
沙坝.....	(352)
沟.....	(352)
六、人工建筑	
白江洞水库简况.....	(359)
九溪沟公路大桥简况.....	(360)
水库.....	(361)
山平塘.....	(368)
桥.....	(368)
渡槽.....	(371)
渡口.....	(371)
石牌坊.....	(371)
隧洞.....	(371)
七、企事业单位	
丰都冷冻库简况.....	(373)
丰都县糖厂简况.....	(374)
四川省丰都中学简况.....	(375)
台.....	(376)

5

站.....	(376)
场.....	(378)
库.....	(378)
所.....	(378)
厂.....	(379)
矿.....	(379)
院.....	(379)
学校.....	(379)
果园.....	(380)

八、名胜古迹和游览地

名山概况.....	(381)
名胜古迹概况.....	(384)
丰都八景简况.....	(386)
白塔概况.....	(389)
名山公园概况.....	(390)
烈士陵园简况.....	(391)

九、附录

1、丰都县革命委员会文件(95号、183号).....	(393)
2、涪陵地区行政公署通告.....	(395)
3、丰都县人民政府通告.....	(397)
4、丰都县地名首字笔画索引.....	(405)
5、丰都县行政区划名称首字音序索引.....	(453)

十、编后记.....	(469)
------------	---------

前 言

为了加强地名管理，我们根据《全国地名普查若干规定》的要求和四川省地名领导小组《关于编辑市、县地名录的意见》，编辑了《丰都县地名录》，作为各级政府管理地名，推行地名标准化的工具书，提供各机关、单位使用。

本书主要记述了县境内行政区划及自然村、自然地理实体、人工建筑、企事业单位、名胜古迹等五类地名五千二百二十七条，并辑录重要地名的概况材料九十一篇，丰都县地图一幅，各类地名彩色照片十四幅，黑白照片二十六幅，文件、通告四份，地名检索表二份，全书共四十余万字。并对各类地名的名称来历、含义和更迭都作了较深入的考证，每条地名均表列简明备注，概括地反映了各类地名的方位、特点及其有关的历史、地理、自然条件、政治、经济、文化等方面的情况，是建国以来丰都县第一部完整的、系统的、准确的、法定的地名档案，也是建设我县社会主义物质文明和精神文明必不可少的一份基础资料。

《丰都县地名录》是在地名普查基础上，经过地名标准化处理之后诞生的。现经四川省地名领导小组审查批准付印。今后凡使用丰都县地名均应以本地名录为准。

《丰都县地名录》所引县、区、社、镇的人口、土地面积、工农业生产有关各项数据，均系采用县统计部门一九七九年统计年报。

地名录编辑，在我县系初步尝试，经验不足，水平有限，难免有错漏，望使用单位和广大干部、群众提出意见，以便今后修订。

丰都县地名领导小组

一九八四年五月

2

丰都县概况

丰都县位于四川省东南部，地跨长江（丰都段）南北两岸，东邻石柱县，南连彭水、武隆县，西靠涪陵市，北与垫江、忠县接壤，幅员面积2801平方公里。辖10个区，2个镇，65个公社，684个大队，1个大队级农场，15个居民委员会，4526个生产队。总人口694,759人，其中非农业人口36,182人，系汉族。丰都县人民政府驻名山镇（即丰都城）。

历史沿革

丰都具有悠久文明的历史，也是长江三峡风景名胜区游览地之一。城北平都山拔江而起，它象一颗绿色的宝石镶嵌在长江岸边，吸引着历代有名的诗人和游客前来观光览胜，写下了许多诗篇，记载了灿烂的文化悠久的历史，给人们留下了许多的神话传说，真不愧称“天下名山第一都”！

丰都从有记载的“巴子别都”以来，已有二千多年的历史。夏朝时为梁州之域。西周初年属巴国地，曾作过巴国的都城。秦惠文王时为巴郡辖地。西汉武帝时，为巴郡枳县地。东汉和帝永元二年（公元90年），丰都由枳县划出单独设县，以境内平都山风景如画，古树参天而命名“平都”县，这是建县之始。汉献帝初平元年（公元190年），分巴郡为二，即胸臆（今云阳）至鱼腹（今奉节）间置固陵郡，从江州（今重庆）至临江（今忠县）间置永宁郡，平都县隶属永宁郡。蜀汉延熙十七年（公元254年），平都县省入临江县，这时丰都建县史已有164年了。两晋南北朝时，丰都地属巴郡，后属临江郡，再属临州。据传，隋开皇九年（公元589年），隋文帝杨坚下诏取其豐民州（今名山镇）的“豐”字与平都山的“都”字，改名叫豐都。隋末恭帝义宁二年（公元618年）分临江县地复置豐都县。唐贞观八年（公元634年）改临州为忠州，豐都县属忠州管辖。宋高宗绍兴元年（公元1131年）豐都县属忠州南宾郡。元世祖至元二十一年（公元1284年），豐都县仍属忠州，垫江县并入豐都县。明洪武十年（公元1377年），豐都县并入涪州。洪武十三年（公元1380年），又从涪州分置豐都县。同年十一月，明太祖朱元璋下诏改“豐”为“酆”，将南宾县并入酆都县，属重庆府忠州所辖。清雍正十二年（公元1734年）酆都县自重庆府划属忠州直隶州管辖。民国二年（公元1913年），四川划为七道，酆都县属川东道（道治重庆），1914年改川东道为东川道，辖36县，酆都县属其中之一。

清康熙六年（公元1667年），全县编户一里，统名安仁里，共十二甲，长江以北为一至八甲，以南为九至十二甲。宣统二年（公元1910年），全县改十二甲为十乡一城，长江以北为五乡：仁寿乡、太平乡、安仁乡、忠武乡、忠义乡；以南为五乡：太和乡、崇德乡、新建乡、顺庆乡、义顺乡；县城。民国初年，沿用乡名，属东川道。1934年7月废除原十乡一城，全县