

西充县税务志



《西充县税务志》编纂小组

國稅局完稅執照

納稅人	貨物名稱	計稅金額	稅類

中華民國二十九年

四川省税务局完税证									
填发日期: 198 年 月 日				纳税人识别号		税款所属期间		征收机关	
经济类型				税种		税率		应纳税额	
类别名称				计税依据		税率		应纳税额	
计量单位				数量		税率		应纳税额	
税目名称				税率		税率		应纳税额	
维护建设税(工商所得税附加)				%		%		%	
城市维护建设税				%		%		%	
教育费附加				%		%		%	
地方教育费附加				%		%		%	
房产税				%		%		%	
城镇土地使用税				%		%		%	
车船使用税				%		%		%	
印花税				%		%		%	
企业所得税				%		%		%	
个人所得税				%		%		%	
其他税种				%		%		%	
合计				%		%		%	
应缴税金				元 角 分		元 角 分		元 角 分	
实缴税金				元 角 分		元 角 分		元 角 分	
滞纳金				元 角 分		元 角 分		元 角 分	
罚款				元 角 分		元 角 分		元 角 分	
备注									

西 充 县 税 务 志

四川省西充县地方志丛书之二

《西充县税务志》编纂小组

序 言

党的十一届三中全会开创了空前盛世。《西充县税务志》就是这个盛世的产物。

该志以正确的政治观点和比较翔实的资料，实事求是地记述了清末以来不同时代的税政、税种、税目和征管方法的沿与革，因与果，盛与衰；反映了封建统治阶级的暴敛横征，人民群众的痛苦呻吟、反抗。全志以建国后的税收工作为重点，既表明了人民税收为人民的社会主义性质与成就，又勾勒出了建立新税制、简化税制、利润监交和利改税的运动轨迹及其发展过程中的经验教训；再现了广大税务职工培养税源，强化征管的辛勤劳动和开拓改革的风貌、精神，特别是用事实和数据，热情地讴歌了具有伟大历史意义和现实意义的经济体制改革与税制改革，使志书具有较强的时代特色与“茗国”特色。

志书的体例比较完备，结构层次比较合理，纵横交织比较得当，语言也比较朴实、鲜明，有较强的可读性。它可以使人们从丰富的资料信息中去认识昨天、今天和如何开拓明天，可资我们进一步搞好税制改革，更好地发挥税收对经济的杠杆作用，促进经济腾飞的借鉴。谢谢编纂组的全体同志，谢谢为本志提供资料 and 操劳的所有同志！

张 成 贵

一九八六年六月

西充县县志编纂委员会部门志验收凭证

编号：002

编写单位	西充县税务局		志稿写起止时间	
全 称			起 稿	完 稿
			1984年1月1日	1986年5月20日
全 书 共 有 0 篇 7 章 22 节 36 目				
约 12 万 字 总 共 150 页				
照 片 14 张 插 图 6 幅 表 格 19 张				
参 加 验 收	单 位	主 管 部 门	验 收 组	县 志 编 委 会
	人	康 崇 华	李 仲 华	张 长 端
	意	经审查合格同 意报请铅印。	同意以“四川省 西充县地方志丛书之 二”铅印出版，内部 发行。	同意以铅印出版， 内部发行。
收	见			
验 收 时 间： 1986年10月22日				

修志领导小组及修志人员名单

修志领导小组:

组 长 张成贵

副 组 长 张成润

成 员 张锡清 谢济民 赵之全 刘守宪

顾 问 白载丰

编纂小组:

编 辑 杨宝和 王远坤 王兆民 何明聪 姚其聪

封面书写 张成润

摄 影 师 杨祥林

封面设计 范世才

特约编审 《西充县志》副主编 何德裕

凡 例

一、《西充县税务志》是一部记载本县税务工作历史和现状的部门文献，为改革税制，研究税收征管和国民经济宏观控制提供借鉴。

二、本志以马列主义毛泽东思想作指导，坚持“四项基本原则”，坚持唯物史观，贯彻《关于建国以来党的若干历史问题的决议》和《关于经济体制改革的决定》的基本精神，在政治上、思想上、理论上和中国共产党十一届三中全会以来的路线、方针、政策保持一致。

三、本志采用规范化的语体文。述、记、志、录、图表综合运用，以志为主。根据事以类从的原则，全志共分七章二十二节，记述本县税收工作的发生、发展和变革，重点反映建国后的税收工作情况，突出党的十一届三中全会以来的巨大变化，勾勒出税务工作的运动轨迹。层次分章、节、目、目。章、节、目、目的编号均用汉字。章节前贯以“第”字，目、目用“一”、“<一>”加以区别。

四、本志史实来源于省、地、县和本部门的档案资料、报刊、史志以及老税务职工和社会有关人士的口碑。经过考订，实事求是，翔实记述。为方便阅读，在引用的重要史料后加注出处或随文说明，不再赘述资料来源。

五、本志上限为公元1912年，下限为1985年，个别税目适当上溯。时间一律用公元纪年，同时注明当时的习惯称谓，均

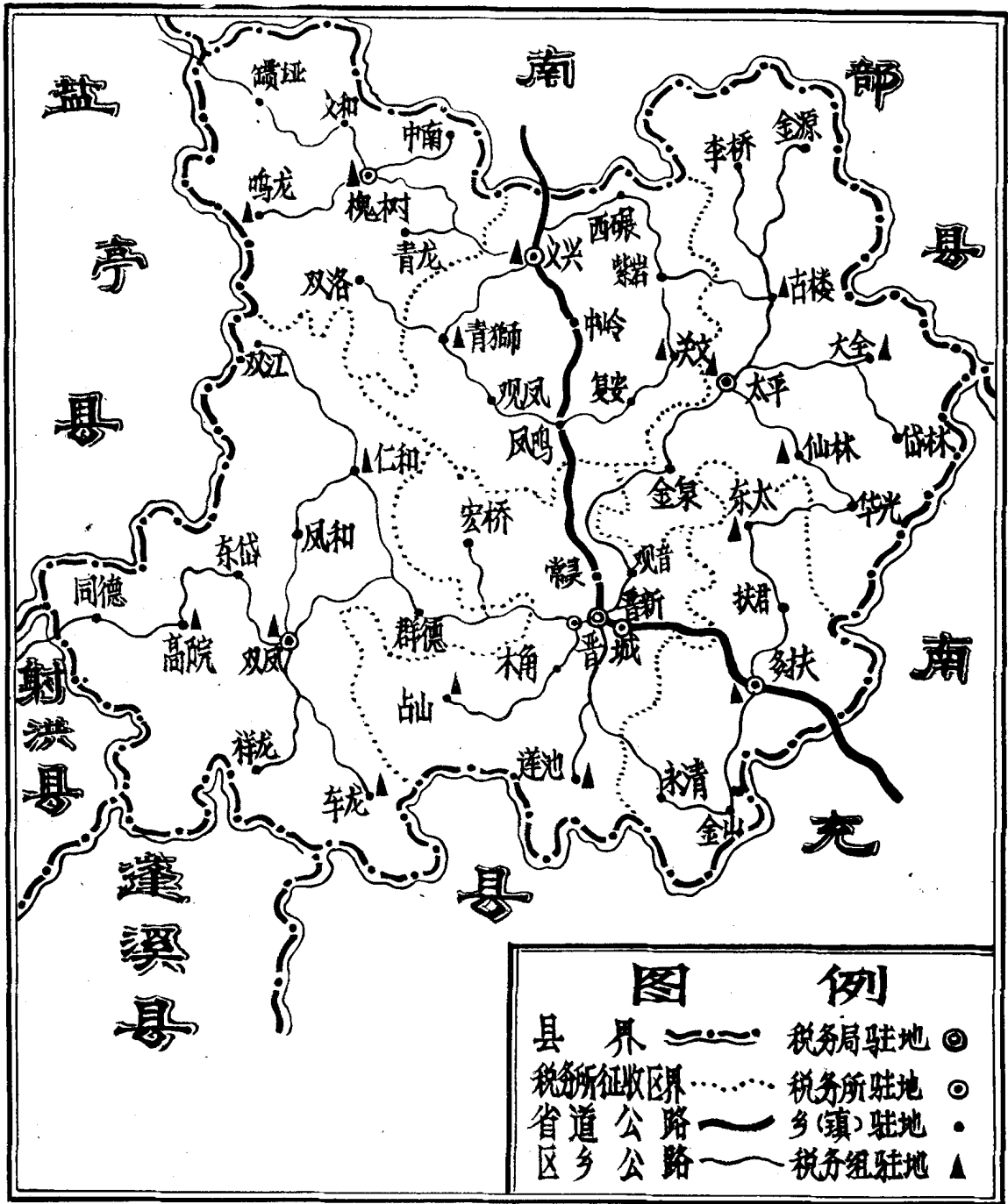
用阿拉伯数字书写。

六、清朝称清政府，民国称国民政府，中华人民共和国称人民政府。为记述方便，文中使用的“建国前”、“建国后”是指新中国成立前、成立后。志中涉及有变动的地名，按所记事实发生时使用的地名记入。使用老地名，注明现地名，使用现地名，注明老地名。

七、民国时期及其以前的货币单位一律按历史记载录入，不作换算；1955年3月1日以前的旧人民币以一万元折新人民币一元记入。

八、数字使用：叙述中的数字，无论位数多少，一律用汉字书写；表格用阿拉伯数字。度、量、衡一律按当时使用名称记载。不折算统一标准。

西充县税务机构区域示意图





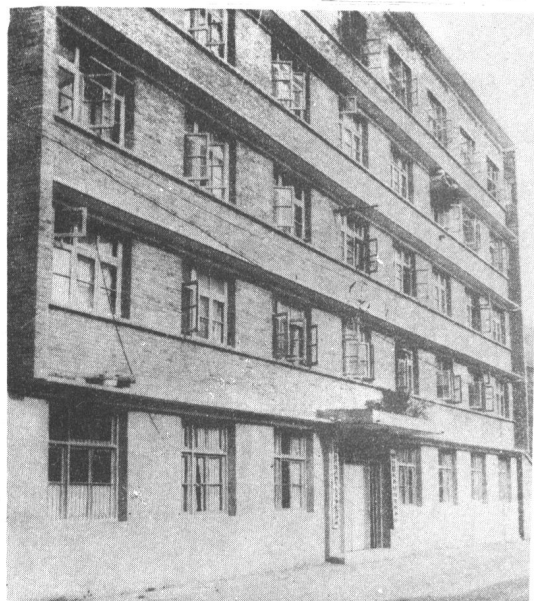
税务局全貌



施工中的税务局职工宿舍



城关税务所

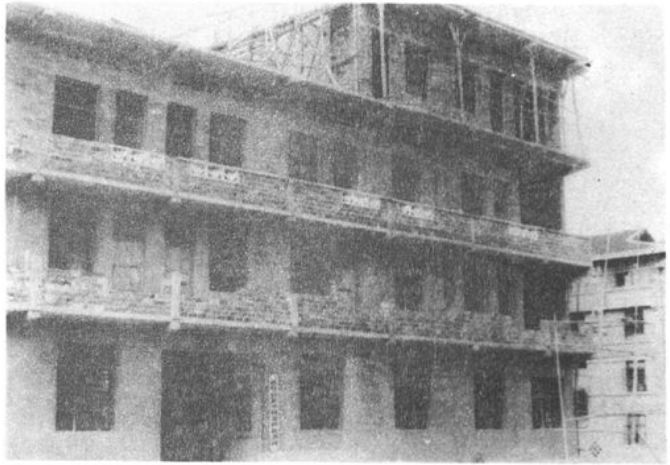


晋新税务所

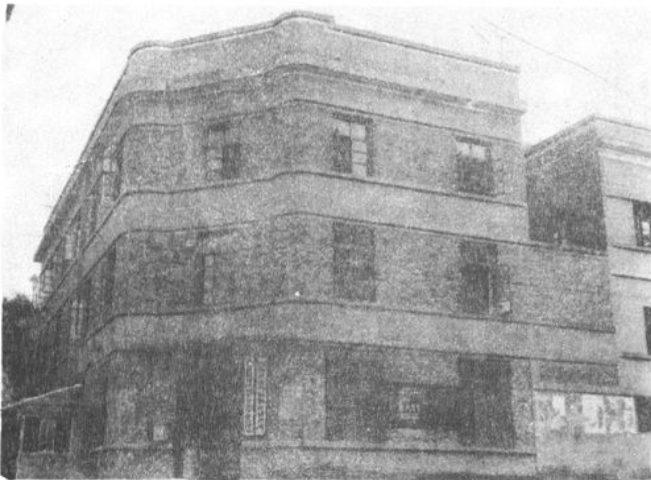




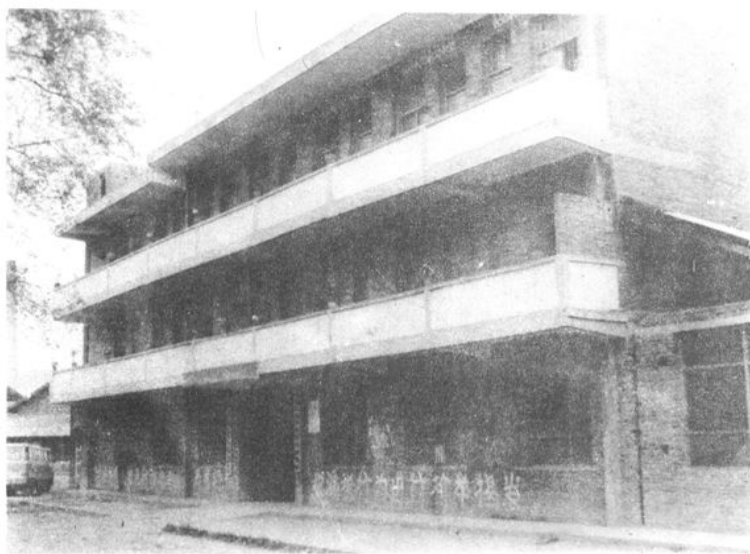
太平稅務所



義興稅務所
(正在建修中)



槐樹稅務所



双凤税务所

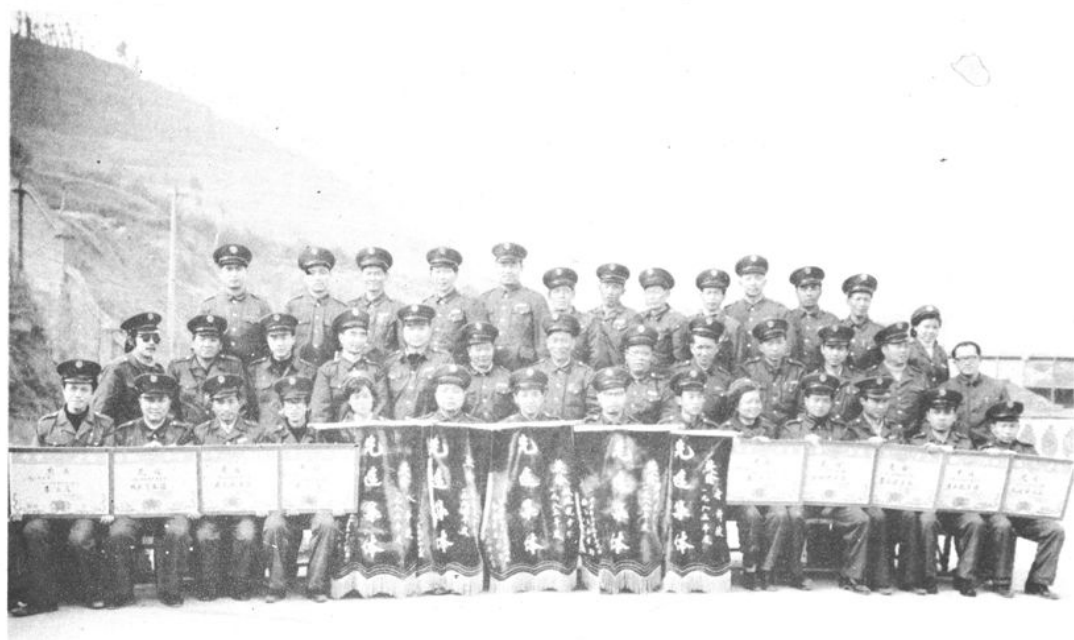


多扶税务所



局长张成贵任税务职工评模给奖会上讲话

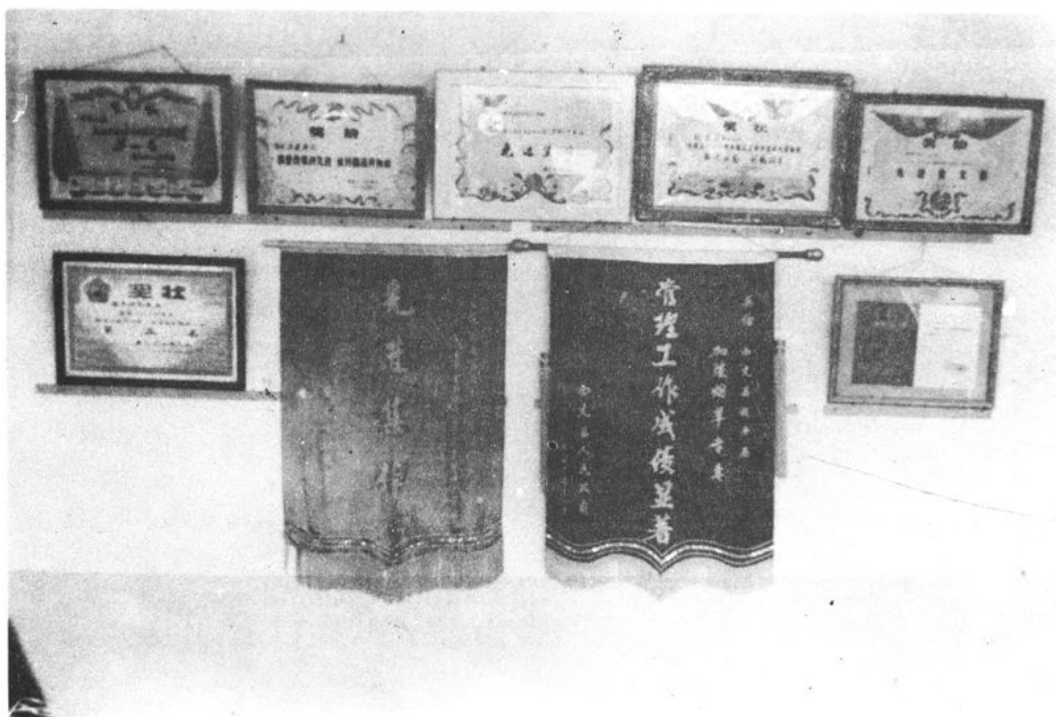
西充县税务系统一九八五年先进集体个人合影



1985年税务系统全体先进集体、个人合影



税务干部着装合影



税务局会议室一角



西充县志办评审税务志稿



税务局领导和老职工审查志稿

目 录

概 述.....	(1)
大事记.....	(6)
第一章 机构沿革.....	(16)
第一节 多系统、多层次的税捐机构.....	(16)
一、四川省西充县税捐稽征处.....	(16)
二、财政部遂宁国税稽征局西充办事处.....	(17)
三、西充盐税机构.....	(18)
第二节 西充县税务局.....	(22)
一、局属各股.....	(25)
二、税务所.....	(26)
第二章 税 政.....	(31)
第一节 税政演变.....	(31)
一、税 捐.....	(31)
二、建立新税制.....	(33)
三、税制修正.....	(33)
四、简化税制.....	(34)
五、税制改革.....	(34)
第二节 税种税目.....	(40)
一、产品税.....	(40)
二、增值税.....	(47)
三、营业税.....	(47)
四、工商所得税.....	(49)
五、屠宰税.....	(53)
六、城市维护建设税.....	(57)
七、建筑税.....	(57)
八、奖金税.....	(58)
九、交易税.....	(59)
十、其 它.....	(63)
(一)契 税.....	(63)
(二)盐 税.....	(64)
(三)土地税.....	(75)

(四) 房地产税.....	(75)
(五) 印花税.....	(76)
(六) 牌照税.....	(77)
① 营业牌照税.....	(77)
② 使用牌照税.....	(78)
(七) 筵席和娱乐税.....	(79)
第三节 农村税收.....	(80)
第四节 抗税与护税.....	(83)
第三章 利润监交与国营企业利改税	(86)
第一节 利润监交.....	(86)
第二节 国营企业所得税和国营企业调节税.....	(88)
第三节 征收国家能源交通重点建设基金.....	(90)
第四章 征收管理	(91)
第一节 日常征管.....	(91)
一、纳税登记.....	(91)
二、纳税鉴定.....	(93)
三、纳税辅导、申报.....	(94)
四、纳税检查.....	(95)
五、违章处理.....	(96)
第二节 重点税源的征管.....	(98)
一、产品税的征管.....	(98)
二、营业税的征管.....	(99)
三、工商所得税的征管.....	(101)
四、屠宰税的征管.....	(102)
第三节 统一发货票.....	(103)
第四节 促进生产、培养税源.....	(105)
一、因地制宜发展商品经济.....	(105)
二、为乡镇企业培训财会人员.....	(107)
三、正确掌握税收减免扶持企业发展.....	(107)
第五节 征管责任制.....	(108)
第五章 党、团组织	(110)
第一节 中国共产党西充县税务局党组.....	(110)
第二节 中国共产主义青年团西充县税务局支部.....	(112)
第六章 税务职工	(114)
第一节 职工和培训.....	(114)
一、职工队伍.....	(114)
二、专业培训.....	(116)