

016120

安徽省

ANHUI SHENG

蚌埠市地名录

BENGBUSHI DINGMINGLU

(340300)



蚌埠市地名委员会编

安 徽 省

ANHUI SHENG

蚌 埠 市 地 名 录

BENGBUSHI DIMINGLU

(内部资料)

蚌 埠 市 地 名 委 员 会 编

一 九 八 五 年

前 言

《蚌埠市地名录》是按照国家关于地名标准化、规范化的要求，根据一九八一年地名普查的成果资料，编写的一本地名工具书。它反映了我市地理特征、名胜古迹及历史、民族、经济、交通、文化状况，是国家档案资料的一部分，对继承我市地名历史文化遗产，为社会主义现代化建设和人民群众的生活服务有着重要意义。

《蚌埠市地名录》的内容包括：（一）蚌埠市地名图；（二）蚌埠市概况；（三）行政区划和居民地；（四）具有地名意义的专业部门和企事业单位；（五）人工建筑物；（六）自然地理实体；（七）纪念地和名胜古迹；（八）地名照片；（九）地名工作重要文件和地名标准化命名、更名资料；（十）附录；（十一）地名录汉字首字笔画索引。共收录地名 1,547 条，地名图 2 幅，蚌埠市行政区划图 1 幅，解放初期的蚌埠地图 2 幅，一九一五年的蚌埠地图 2 幅，各类主要地名概况材料 223 篇，地名照片 42 帧。在附录部分编入了有关拆并道路的名称，蚌埠地区地震资料，淮河蚌埠段历年水文资料，蚌埠市区三株古树，市花、市树，蚌埠市区出土文物等图片和资料。

《蚌埠市地名录》的编辑范围只包括市直辖的东、中、西三个市区和郊区。怀远、固镇、五河三县的地名录，由各县地名委员会负责编纂出版。

《蚌埠市地名录》采用志、录结合的编辑方法，在每条地名的后面，除附有方位、起迄外，还力求对名称来历、沿革作出说明。地名录中所提供的数字和资料，除注明年份者外，均截至一九八三年底。地名图中的行政区划界线仅为示意，不作划界依据。

经省人民政府一九八四年五月十四日省长办公会议同意，撤销郊区仁和公社，将怀远县马城区划出的十个大队，与原仁和公社及秦集公社划出的四个大队组建

成天河乡。编纂本录时省人民政府的批文尚未正式下达，我们仍按照变更后的行政区划编入录中。

郊区自一九八四年至一九八五年初，相继以公社为单位建立乡政府，以大队为单位建立村民委员会。编纂本录时，为力求用最新资料反映行政区划面貌，均采用变更后的乡、村名称编入录中。

地名工作的政治性、政策性、科学性很强。《蚌埠市地名录》收录的各类地名都作了标准化处理，今后任何单位和个人使用地名时，均应以此为准，不得随意更改。地名的命名、更名，必须按国务院国发（1979）305号文件和省人民政府有关规定，履行报批手续。

编撰地名录是一项新的工作，内容复杂，涉及面较广。我们虽然进行了调查、核实、考证，并广泛征求了各方面的意见，但由于水平有限，经验不足，地名录中难免会存在不少问题，希望批评指正。

目 录

前 言

一、蚌埠市地名图

蚌埠市行政区划图

蚌埠市市区地名图

蚌埠市市郊地名图

蚌埠市街图(1949年)

蚌埠郊区全图(1949年)

蚌埠街图(1915年)

蚌埠地图(1915年)

二、蚌埠市概况..... 1

蚌埠市概况..... 1

蚌埠历史沿革..... 4

蚌埠地理概述..... 7

三、行政区划和居民地概况、名称.....11

东市区.....15

东风街道办事处.....17

治淮街道办事处.....19

延安街道办事处.....21

东升街道办事处.....23

解放街道办事处.....25

宏业村街道办事处.....27

曹山街道办事处.....29

中市区.....	31
小蚌埠街道办事处.....	33
纬二路街道办事处.....	35
青年街道办事处.....	37
天桥街道办事处.....	40
胜利街道办事处.....	43
西市区.....	45
大庆街道办事处.....	47
张公山街道办事处.....	50
纬四街道办事处.....	53
黄庄街道办事处.....	55
朝阳街道办事处.....	57
钓鱼台街道办事处.....	59
路、街、巷、里、居民区.....	61
郊区.....	111
吴郢乡.....	115
小蚌埠乡.....	117
吴小街乡.....	124
天河乡.....	130
秦集乡.....	134
长青乡.....	137
燕山乡.....	142
雪华乡.....	147
长淮乡.....	152
淮光乡.....	158
李楼乡.....	163
四、具有地名意义的专业部门和企事业单位概况、名称.....	169

五、人工建筑物概况、名称.....	209
六、自然地理实体概况、名称.....	219
七、纪念地和名胜古迹概况、名称.....	227
八、地名照片.....	237
九、地名工作重要文件和地名标准化命名、更名资料.....	261
国务院发布关于地名命名、更名的暂行规定的通知.....	261
国务院关于地名命名、更名的暂行规定.....	262
安徽省人民政府批转《安徽省地名管理暂行办法》的通知.....	265
安徽省地名管理暂行办法.....	266
蚌埠市人民政府办公室关于大庆街道等三个办事处更名的批复	268
蚌埠市人民政府关于城市道路、桥梁、郊区公路、新建居住区命名、 更名的批复.....	269
蚌埠市人民政府关于道路、巷里、桥梁、居住区命名和更名的通告	270
蚌埠市区地名命名、更名、恢复原名资料.....	271
十、附录.....	279
拆并道路名称表.....	279
蚌埠地区地震资料.....	280
淮河蚌埠段历年水文资料.....	284
蚌埠市区三株古树.....	289
蚌埠市市花市树.....	290
蚌埠市博物馆部分馆藏文物.....	292
十一、地名录汉字首字笔画索引.....	297
编后记.....	310

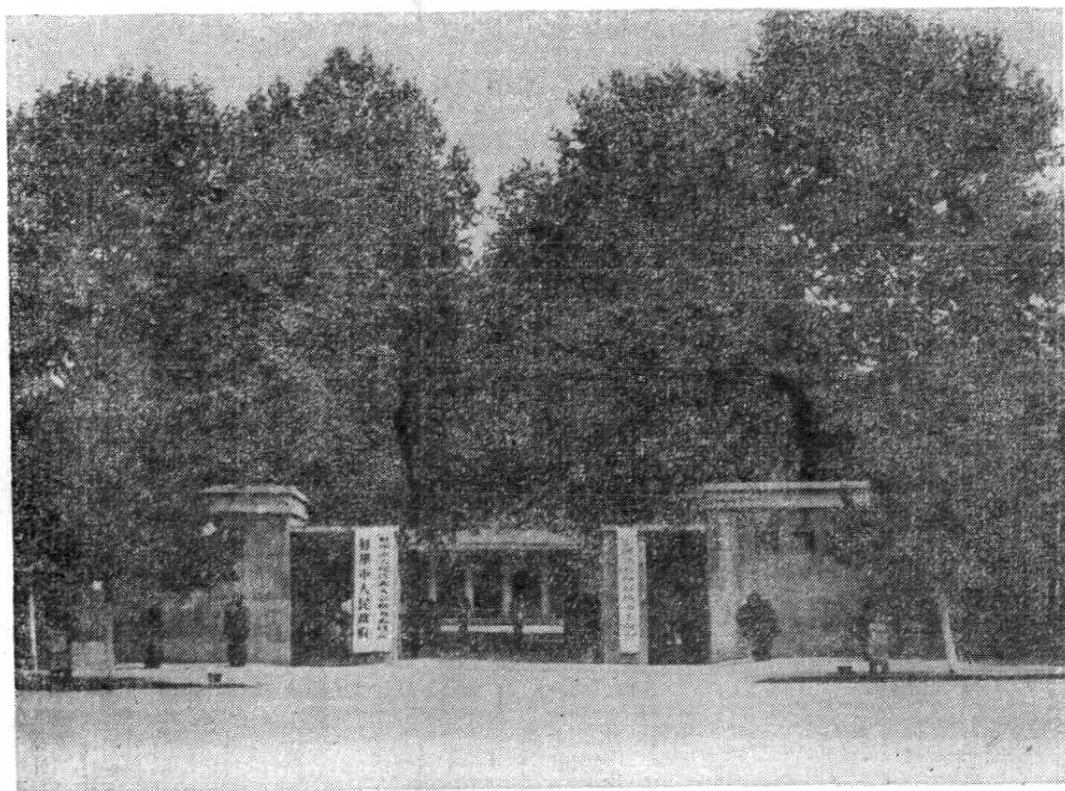
一、蚌埠市地名图

二、蚌埠市概况

蚌 埠 市 概 况

蚌埠市位于安徽省东北部，滨临淮河，是安徽省的直辖市。明朝时为凤阳府所属的一个渔乡，旧称蚌步集。因盛产河蚌，故又称“珍珠城”。太平天国时期曾一度繁荣，后毁于战火，市集转移到淮河北岸，即今小蚌埠。1911年，津浦铁路建成通车后，才逐步发展成军事、商业重镇。1947年1月正式设市。1949年1月20日蚌埠解放，建立了人民政权。

蚌埠市设东、中、西三个市区和郊区。至1983年底，市区面积为445.4平方公里，人口584,526人(含1984年1月从怀远县天河西划归市郊区的10个村)，其中建成区面积30平方公里，城市人口378,702人。市区设18个街道办事处，162个居



民委员会；郊区设11个乡、133个村(含1984年1月从怀远县天河西划归市郊区的10个村)、两个国营农场、一个渔场、一个渔业社。城乡聚居的民族以汉族为主，还有回族、蒙族、苗族、白族、壮族、满族、朝鲜族、彝族、藏族、维吾尔族、畲族、布依族、瑶族等十三个少数民族15,500多人。

1983年7月1日，实行市带县体制，将宿县行署所属的怀远(面积2,391平方公里，人口95万)、固镇(面积1,530平方公里，人口47万)、五河(面积1,580平方公里，人口53万)三县划归蚌埠市管辖。现全市共有人口252万人，土地面积5,917平方公里。

蚌埠属于暖温带半湿润季风气候区。气候温和，土地肥沃，雨量充沛。淮河以北为平原，以南为丘陵，有山有水，有着发展农林牧副渔业的优越条件。

蚌埠地跨淮河两岸，津浦、淮南两条铁路交会于此，公路四通八达，淮河航运可经洪泽湖通达长江沿岸各地，为安徽省北部的门户，重要的水陆交通枢纽。

解放前，蚌埠是个消费城市，工业基础薄弱，全市只有两家面粉厂，两座发电能力为750千瓦的小型发电厂，十几家小型卷烟厂和260多户手工业作坊。建国三十五年来，在党和政府的领导下，工业建设飞速发展，蚌埠已成为一个拥有食品、纺织、轻工、机械、化工、电子、建材等工业门类的轻工业城市。到1983年底，拥有工业企业537个，工业总产值达17亿元，比解放初期增长96倍。主要工业产品1,000种以上，并有90多种产品进入国际市场，远销60多个国家和地区；有58种产品获得国家 and 部、省优质产品称号。

随着工业生产的发展，城市建设取得了很大成就。城市建成区面积和解放初期比较扩大了6.4倍，西郊已建成以纺织、机械为主的综合性工业区；南郊建成中转仓库区，全市规模最大的蚌埠南货场正在小王山兴建；东郊建成了有34股道的铁路客、货运编组站，锥子山工业区正在逐步形成；省内第一座主跨跨度224米的斜拉式淮河公路大桥正在兴建；旧市区改造正在有计划进行。市区高楼林立，近郊工厂鳞次栉比，市容整洁，绿树成荫，道路宽广，商业繁荣，呈现一片繁荣发达的景象。

市政公用事业日新月异。城市道路总长已达132公里，铺装面积125万平方米

(其中高级路面道路106公里,铺装面积109万平方米),是解放初期的12倍。城市主要干道胜利东、中、西路和涂山路已建成36至40米宽的三块板道路;城市园林绿地面积达431公顷,城市绿化覆盖率16.8%,人均公共绿地2.36平方米;先后修建了南山儿童公园、大塘公园、张公山公园和龙湖风景区;城市居民生活供水普及率达87%;兴建了二钢、大庆、雪华、张公山等职工住宅新村,改善了职工居住条件,全市人均居住面积4.09平方米;部分居民用上了石油液化气;现有公共汽车线路十二条,运营线路长度达122.1公里。

文教、科技、卫生事业也有很大发展。新建了蚌埠医学院、安徽财贸学院、蚌埠教育学院、蚌埠联合大学、蚌埠食品工业专科学校、蚌埠市职工大学等高等院校,还建有中等专业学校6所,技工学校4所,中等师范学校1所,普通中学41所,小学166所,盲哑学校1所,在校学生102,792名。全市有幼儿园48个,在园儿童9,240名。综合性医院22所,门诊部(所)288处,医院病床2,556张,卫生技术人员4,988名。影院剧场11座,座位12,000多个,并有文工团,京剧、梆剧、泗州戏四个专业剧团。全市有专业科研所10个,厂办科研所35个,民办科研所2个,共有科研人员313人。

郊区有耕地259,534亩(含1984年1月从怀远县天河西划归市郊区10个村),其中水田91,635亩,旱地167,899亩,城郊常年种植蔬菜的耕地有9,074亩。1983年粮食总产量达16,635万斤,平均亩产477斤,农业总产值6,055万元,农民年人均收入达408元。

蚌埠有许多名胜古迹,南郊的钓鱼台和西郊的梅孤堆有新石器时代的古文化遗址;涂山南有禹王会诸侯的禹会村;东郊曹山是东汉曹操屯军之地,东西鲁山是三国鲁肃屯兵之地。此外,还有唐、宋年代的白石山(今锥子山)栖霞寺古遗址;在曹山南麓,有明代开国功臣汤和墓;长淮卫是明代中都城后卫粉团洲。市人民政府将按照城市规划,有计划地进行修复和建设。

蚌埠历史沿革

蚌埠因产珠、蚌而得名。据《凤阳府志》记载：“蚌步集在灵璧西南一百六十里，古采珠之地。”又载：“按蚌步当是蚌埠，地属凤阳。”蚌埠的兴起，如果从1913年首建安徽“督军府”算起，至今不过七十多年。但是，在这块土地上却有着人类活动的悠久历史。在南郊的“钓鱼台”和西郊的“梅孤堆”是新石器时代人类生活的遗址。出土的文物有石镰、石斧、鬲足、陶片、鹿角化石、蚌壳、陶纺轮陶碗等。可见，数千年以前，聚居于蚌埠地区的先民，已创造出比较发达的文化。据传说蚌埠在夏、商、周时代以席家沟为界，沟东属钟离国（今凤阳），沟西属涂山国（今怀远）。秦汉以后，先后归九江郡、淮南郡、马头郡、钟离郡分领；明设凤阳府后，直至清末皆为凤阳边陲小集镇。为便于治安管理，清末，凤、怀、灵在这里联合组织了一个行政管理机构——三县司。寿州镇台衙门派了一个小小的武官“副爷”，带领四名衙役，在此驻守。此时蚌埠的辖区，东到马村沟，西到席家沟，南至戴家塘，北至小蚌埠，相传只有七户半是蚌埠族居的老户。

蚌埠自1913年起，历经皖、黔、桂、湘各系军阀争夺割据。先是袁世凯授命倪嗣冲在蚌设“安徽督军公署”，到1920年倪离蚌，由张文生督皖驻蚌，此后十八年，新老军阀你争我夺，蚌埠陷于水深火热之中。抗日战争爆发后，1938年农历正月蚌埠沦陷，汪伪政权在蚌埠设立“安徽省维新政府”，人民深受其害。1945年8月13日，日寇被迫无条件投降，抗日战争胜利结束，国民党派员来蚌接收，蚌埠先划属凤阳县第二区，1947年1月正式在蚌埠设市，下设东安、国庆、中山、西市、小蚌埠五个区。1948年秋，国民党第八绥靖公署亦设立于蚌。

1949年1月20日蚌埠解放后直属江淮解放区，同年4月21日改属皖北行署直辖市。1952年4月12日，撤销皖北行署，成立安徽省，定为省直辖市。1956年1月12日撤销宿县、滁县两专区，合并成立蚌埠专区，为专区辖市兼专区驻地。1961年4月13日撤销蚌埠专区，恢复为省辖市。1983年6月7日省政府决定将宿县行署的怀远、固镇、五河三县划归蚌埠市管辖。现辖四区（县级）三县。

兹将蚌埠历代隶属关系表列如下：

蚌埠历代隶属关系

纪 年	朝代	淮 河 南 岸		淮 河 北 岸
		席 家 沟 以 西	席 家 沟 以 东	
公元前2297年— 2140年	唐虞	涂 山 国 (据《尚书益稷篇孔 安国传》)	钟 离 国 (据《路史》)	
公元前2140年— 1711年	夏	涂 山 国 (据《史记夏本纪》)	钟 离 国 (据《凤阳府志》)	
公元前1711年— 1066年	商	涂 山 国 (据《凤阳府志》)	钟 离 国 (据《凤阳府志》)	属 徐 州 (据《蚌埠市志资 料专辑》)
公元前1066年— 256年	周	涂 山 国 (据《凤阳府志》)	钟 离 国 (据《左传》《路史》)	属 徐 州 (据《蚌埠市志资 料专辑》)
公元前 221 年— 207年	秦	当 涂 县 (据《怀远县志》) 淮水北属泗水郡· 淮水南属九江郡	九江郡 钟离县 (据《凤阳县志》)	沛郡 谷阳县 (据《地理志郡国 志》)
公元前 207 年— 公元220年	汉	九江郡 当涂县 (据《地理志今释》 《地理志》)	九江郡 钟离县 (据《地理志今释》 《地理志》)	沛郡 谷阳县 (据《地理志》 《郡国志》)
公元 220 年— 265年	三国	淮南郡 当涂县 (据《三国疆域志》)	淮南郡 钟离县 (据《三国疆域志》)	汝阳郡 谷阳县 (据《蚌埠市志 资料》)
公元 265 年— 420年	晋	淮南郡 当涂县 (据《宋书·州郡志》)	淮南郡 钟离县 (据《宋书·州郡志》)	徐州 阳平郡 (据《凤阳府志》)
公元 420 年— 581年	南北朝	马 头 郡 (据《宋书·州郡志》 《梁补疆域志》) 陈置荆山郡 马头县 (据《大清一统志》)	钟 离 郡 (据《宋书·州郡志》) 陈置钟离郡治钟离县 (据《大清一统志》)	徐州 阳平郡 (据《凤阳府志》)
公元 581 年— 618年	隋	钟离郡 治涂山县	钟离郡 治钟离县	彭城郡 谷阳县 (据《皖志略述》)

纪 年	朝代	淮 河 南 岸		淮 河 北 岸
		席 家 沟 以 西	席 家 沟 以 东	
公元 618 年—— 907 年	唐	濠州 治涂山县 (据《新唐书·地理志》)	濠州钟离郡治钟离县 (据《新唐书·地理志》)	宿州 蕲县 (据《蚌埠市志资料专辑》)
公元 960 年—— 1279 年	宋	怀远军 荆山县 (据《宋史·地理志》)	濠州钟离郡治钟离县 (据《宋史·地理志》)	宿州 灵璧县 (据《皖志略述》)
公元 1279 年—— 1368 年	元	安丰路濠州怀远县 (据《元史·地理志》)	濠州 治钟离县 (据《元史·地理志》)	宿州 灵璧县 (据《元史·地理志》)
公元 1368 年—— 1644 年	明	凤阳府 怀远县 (据《明史·地理志》)	凤阳府 凤阳县 (据《明史·地理志》)	凤阳府 灵璧县
公元 1644 年—— 1863 年	清	凤阳府 怀远县 (据《安徽史志》)	凤阳府 凤阳县 (据《安徽史志》)	凤阳府 灵璧县
公元 1863 年—— 1911 年	清	凤阳府三县司		
公元 1912 年—— 1946 年	中华 民国	安徽省 怀远县	安徽省 凤阳县	安徽省 灵璧县
公元 1947 年—— 1948 年	中华 民国	安徽省蚌埠市		
公元 1949 年	中华 人民 共和 国	安徽省蚌埠市		

蚌埠地理概述

蚌埠地处安徽省东北部,淮河中游。位于东经 $117^{\circ}11'$ 至 $117^{\circ}31'$,北纬 $32^{\circ}49'$ 至 $33^{\circ}01'$ 。东西长32.3公里,南北宽23.5公里。市区面积445.4平方公里,人口584,526人。市区设东市区、中市区、西市区及郊区四个区。北与固镇县相邻,南与凤阳县接界,西与怀远县毗连,东与五河县相接壤。

地形和地质:蚌埠市地处江淮分水岭的末梢与淮北平原搭界,南高北低。淮河以北属淮北平原的南缘部分,为黄、淮泛滥作用所形成的堆积平原;淮河以南属江淮丘陵的北端,地形略有起伏,低山残丘零星出露,构成一种含有丘陵的倾斜平原。总的地貌类型可分为低山残丘和平原两大地貌单元。

山丘分布于市区的东部、南部和西部。共有大小山头21座,海拔高度在30.5—221.8米之间,最高的是西部大独山,海拔221.8米。主要是晚更新世的粘土、亚粘土和一些基岩构成。

市郊平原属淮河中游温暖带平原区。可分为淮北平原,河漫滩地和淮南倾斜平原三部分。

淮北平原:海拔高程15—20米,母质为第四纪古老黄土性的沉积物,在黄淮泛滥过程中,地面普遍覆盖一层几厘米到十多米的沉积物,质地以砂、粉砂、亚砂为主,亦有粘重者。所以土质多为沙土和两合土。物理性能良好适合农作物生长。

河漫滩地:分布于淮河两侧,海拔18—19米,是淮河近代沉积物,质地以砂、粉砂、亚砂为主,土壤多为砂质壤土,物理性能好,养分也较丰富。此地带是国家规定的行洪和滞洪区。

淮南倾斜平原:海拔20—54米,其间夹有一些丘陵岗地和一些碟状封闭的洼地,地面物质为更新世晚期和全新世早、中期的亚粘土组成,土质多为黄白土和黑土。

市郊的矿资源，有黄泥山的白色花岗岩，锥子山和黑虎山的花岗石，燕山乡境内的铅山，有少量的铅矿。

根据历史记载，蚌埠周围地区(怀远、固镇、五河、凤阳、定远)小的地震比较频繁，有时波及蚌埠。国家确定蚌埠为地震裂度七度设防。

土壤：市郊区的土壤是非常肥沃的近代冲积土，共有四个土类，四个土属，二十个土种，主要是：黄棕壤，约有65,000多亩。该土耕层浅，难耕作，易冲刷，保肥差；白土、黄白土约有82,000多亩，该土质地疏松，耕层较深，好耕作，能保水保肥，易结白壳；淤土，漏风淤土约有41,000亩，该土粘性大，地下水位高，易内涝受渍；沙土约有29,000多亩，该土易耕作，但保水保肥能力差；两合土约有24,000多亩，该土适耕性好，为郊区最好的土壤；黑土约有50,000多亩，该土适耕性差，地下水位高，种植作物产量低。此外还有20,000多亩的砾质土、沙土和碱土，土质差，加以改造后，可以利用。

气候：蚌埠属于暖温带半湿润季风气候区，冬夏季风交替非常显著，即冬季盛行偏北风，夏季盛行偏南风。由于季风环流造成了大规模冷暖空气的流动，使热量、水汽都发生了转移和分配，形成了本地区天气气候规律性的变化。总的特点是冬季干寒，夏季炎热多雨，四季分明，日照和热量充足，雨量充沛。年平均气温 15.2°C (1961—1980年平均值)。一月份平均气温在 1.0°C 左右，七月份平均气温在 28.1°C 左右，极端最低气温可达零下 19.4°C (1969年2月5日)，极端最高极温曾达 44.5°C (1932年8月)。年平均无霜期为216.8天。最大冻土深度15厘米，最大积雪深度为35厘米(1955年1月1日)。日照时间平均每年约2,167.5小时，适宜农作物生长。

我市降水丰富，年平均降水量901毫米。降水主要集中在夏季，六、七月是梅雨季节，八、九月间有台风雨、冬季有雪；年平均降雨日数约103天，历史上最大雨量年出现在1956年，达1,559.5毫米；最小雨量年出现在1922年，仅有376毫米。全年主导风向为东北偏东风。

水系、水文：淮河由西向东横贯全市，是我市水运的大动脉。境内北有北淝河、西有天河、八里沟、席家沟，东有龙子河、鲍家沟。这些河沟均属淮河支流，