



# 广西树木志 (第三卷)

SYLVA GUANGXIGENSIS

广西壮族自治区林业科学研究院 编著



中国林业出版社

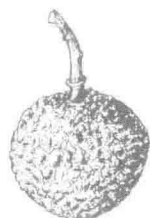


# 广西树木志

SYLVA GUANGXIGENSIS

(第三卷)

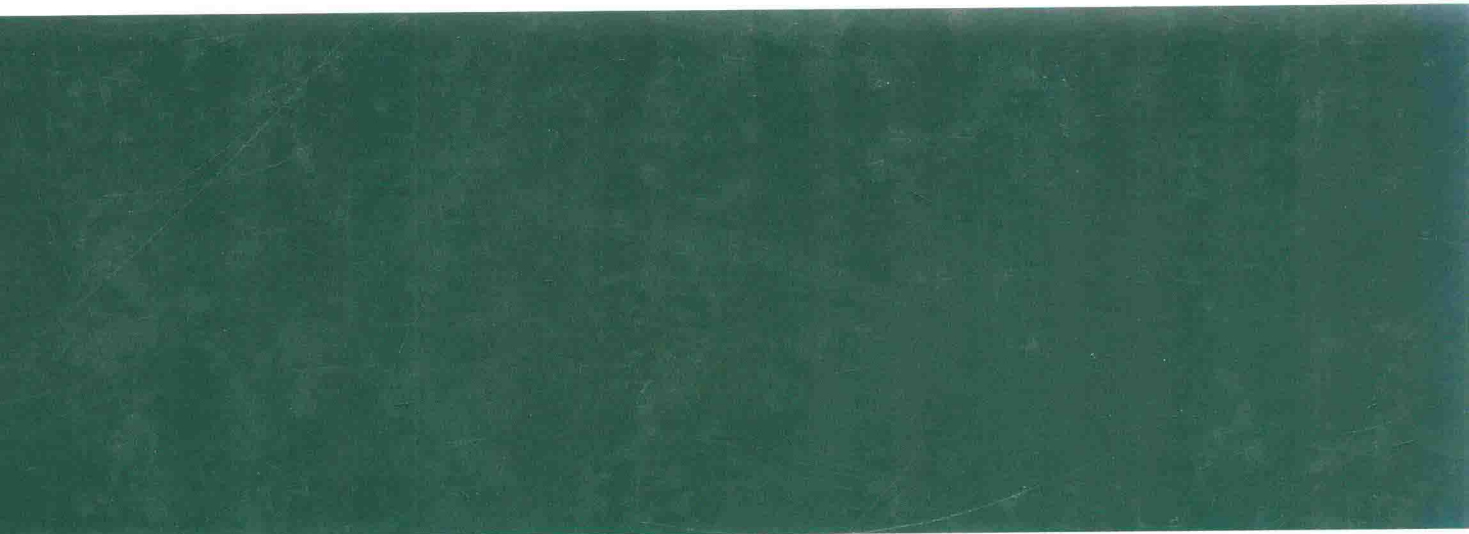
广西壮族自治区林业科学研究院 编著



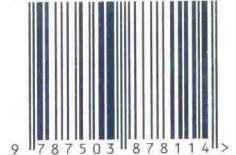
中国林业出版社

 **中国林业出版社**  
自然保护图书出版中心

封面设计 /  **RICH VIEW**  
睿思视界视觉设计



ISBN 978-7-5038-7811-4



9 787503 878114 >

定价：330.00 元

## 图书在版编目(CIP)数据

广西树木志. 第3卷/广西壮族自治区林业科学研究院编著. —北京: 中国林业出版社, 2014. 12  
ISBN 978-7-5038-7811-4

I. ①广… II. ①广… III. ①树木—植物志—广西 IV. ①S717.267

中国版本图书馆 CIP 数据核字(2014)第 311089 号

中国林业出版社·生态保护出版中心

责任编辑: 李敏

---

出版 中国林业出版社(100009 北京西城区德胜门内大街刘海胡同7号)

<http://lycb.forestry.gov.cn> 电话: (010)83143575

印刷 北京中科印刷有限公司

版次 2015年3月第1版

印次 2015年3月第1次

开本 889mm×1194mm 1/16

印数 1~2000册

印张 40.25

字数 1191千字

定价 330.00元

---

# 谨以此书纪念

广西树木分类学先驱：

梁盛业 教授

李士諤 教授

黎向东 教授

王宏志 教授

# 《广西树木志》(第三卷)编辑委员会

## 领导小组

安家成 项东云

## 主 编

梁盛业

## 副主编

梁瑞龙 黄开勇 黄应钦 李士諤 李 娟 林建勇

## 第三卷编著者

|       |     |     |       |     |     |
|-------|-----|-----|-------|-----|-----|
| 铁青树科  | 安家成 | 林建勇 | 醉鱼草科  | 梁盛业 | 李 娟 |
| 山柚子科  | 安家成 | 林建勇 | 马 钱 科 | 黄应钦 | 李 娟 |
| 桑寄生科  | 黄辉华 | 林建勇 | 木 犀 科 | 黄应钦 | 李 娟 |
| 檀 香 科 | 黄辉华 | 林建勇 | 夹竹桃科  | 黄应钦 | 郝海坤 |
| 胡颓子科  | 廖黄汉 | 林建勇 | 杠 柳 科 | 黄应钦 | 郝海坤 |
| 鼠 李 科 | 廖黄汉 | 林建勇 | 萝 藦 科 | 黄应钦 | 郝海坤 |
| 葡 萄 科 | 蓝 玲 | 林建勇 | 茜 草 科 | 黄应钦 | 郝海坤 |
| 紫金牛科  | 蓝 玲 | 黄开勇 | 紫 葳 科 | 黄应钦 | 林建勇 |
| 柿 科   | 黎素平 | 黄开勇 | 厚壳树科  | 黄应钦 | 林建勇 |
| 山 榄 科 | 黎素平 | 黄开勇 | 马鞭草科  | 黄应钦 | 林建勇 |
| 肉实树科  | 梁盛业 | 黄开勇 | 毛 茛 科 | 黄应钦 | 林建勇 |
| 芸 香 科 | 梁盛业 | 黄开勇 | 大血藤科  | 梁瑞龙 | 林建勇 |
| 苦 木 科 | 梁盛业 | 黄开勇 | 木 通 科 | 梁瑞龙 | 陈海林 |
| 橄 榄 科 | 梁盛业 | 梁瑞龙 | 防 己 科 | 梁瑞龙 | 黄应钦 |
| 阳 桃 科 | 梁盛业 | 梁瑞龙 | 南天竹科  | 梁瑞龙 | 黄应钦 |
| 楝 科   | 梁盛业 | 梁瑞龙 | 小 檗 科 | 梁瑞龙 | 黄应钦 |
| 无患子科  | 梁盛业 | 梁瑞龙 | 马兜铃科  | 梁瑞龙 | 黄应钦 |
| 伯乐树科  | 梁盛业 | 梁瑞龙 | 胡 椒 科 | 庄 嘉 | 蓝 肖 |
| 清风藤科  | 梁盛业 | 梁瑞龙 | 金粟兰科  | 梁瑞龙 | 蓝 肖 |
| 漆 树 科 | 梁盛业 | 梁瑞龙 | 千屈菜科  | 李信贤 | 梁瑞龙 |
| 槭 树 科 | 梁盛业 | 梁瑞龙 | 草海桐科  | 李信贤 | 梁瑞龙 |
| 七叶树科  | 梁盛业 | 梁瑞龙 | 菊 科   | 黎向东 | 梁瑞龙 |
| 省沽油科  | 梁盛业 | 梁瑞龙 | 茄 科   | 黎向东 | 梁瑞龙 |
| 灰 莉 科 | 梁盛业 | 李 娟 | 旋 花 科 | 李士諤 | 戴 俊 |
| 钩 吻 科 | 梁盛业 | 李 娟 | 玄 参 科 | 和太平 | 戴 俊 |
|       |     |     | 爵 床 科 | 王宏志 | 黄应钦 |
|       |     |     | 苦檻蓝科  | 王宏志 | 黄应钦 |
|       |     |     | 唇 形 科 | 和太平 | 李立杰 |

菝葜科 温远光 梁 萍  
龙舌兰科 钟业聪 刘 建  
棕榈科 梁瑞龙 刘 建

露兜树科 和太平 韦 维  
禾本科 黄大勇 徐振国

### 第三卷整编人员

梁瑞龙 黄开勇 黄应钦 黄大勇 林建勇 李 娟 郝海坤 徐振国  
戴 俊 刘 建 蓝 肖 李立杰 陈海林 韦 维 梁 萍

### 绘(描)图

黄应钦

# 《广西树木志》各卷中科的分布

## 第一卷

杪椴科  
苏铁科  
银杏科  
南洋杉科  
松科  
杉科  
柏科  
罗汉松科  
三尖杉科  
红豆杉科  
买麻藤科  
木兰科  
八角科  
五味子科  
番荔枝科  
樟科  
莲叶桐科  
肉豆蔻科  
五桠果科  
牛栓藤科  
马桑科  
蔷薇科  
毒鼠子科  
蜡梅科  
苏木科  
含羞草科  
蝶形花科  
山梅花科  
绣球科  
虎耳草科  
鼠刺科  
安息香科

山矾科  
山茱萸科  
鞘柄木科  
八角枫科  
蓝果树科  
五加科  
忍冬科  
金缕梅科  
悬铃木科  
旌节花科  
黄杨科  
交让木科

## 第二卷

杨柳科  
杨梅科  
桦木科  
壳斗科  
马尾树科  
胡桃科  
木麻黄科  
榆科  
桑科  
荨麻科  
杜仲科  
红木科  
大风子科  
瑞香科  
紫茉莉科  
山龙眼科  
海桐花科  
山柑科  
怪柳科

堇菜科  
远志科  
番木瓜科  
椴树科  
杜英科  
梧桐科  
木棉科  
锦葵科  
粘木科  
金虎尾科  
亚麻科  
古柯科  
大戟科  
小盘木科  
山茶科  
水东哥科  
猕猴桃科  
五列木科  
金莲木科  
龙脑香科  
钩枝藤科  
山柳科  
杜鹃花科  
乌饭树科  
金丝桃科  
藤黄科  
桃金娘科  
红树科  
海桑科  
石榴科  
使君子科  
野牡丹科

冬青科  
茶茱萸科  
卫矛科  
翅子藤科

## 第三卷

铁青树科  
山柚子科  
桑寄生科  
檀香科  
胡颓子科  
鼠李科  
葡萄科  
紫金牛科  
柿科  
山榄科  
肉实树科  
芸香科  
苦木科  
橄榄科  
阳桃科  
楝科  
无患子科  
伯乐树科  
清风藤科  
漆树科  
槭树科  
七叶树科  
省沽油科  
灰莉科  
钩吻科  
醉鱼草科

马钱科  
木犀科  
夹竹桃科  
杠柳科  
萝藦科  
茜草科  
紫葳科  
厚壳树科  
马鞭草科  
毛茛科  
大血藤科  
木通科  
防己科  
南天竹科  
小檗科  
马兜铃科  
胡椒科  
金粟兰科  
千屈菜科  
草海桐科  
菊科  
茄科  
旋花科  
玄参科  
爵床科  
苦檻蓝科  
唇形科  
菝葜科  
龙舌兰科  
棕榈科  
露兜树科  
禾本科



# 前 言

2003年6月,中共中央、国务院在《关于加快林业发展的决定》(中发[2003]9号)中指出:加强生态建设,维护生态安全,是21世纪人类面临的共同主题,也是我国经济社会可持续发展的重要基础。全面建设小康社会,加快推进社会主义现代化,必须走生产发展、生活富裕、生态良好的文明发展道路,实现经济发展与人口、资源、环境的协调,实现人与自然的和谐相处。森林是陆地生态系统的主体,林业是一项重要的公益事业和基础产业,承担着生态建设和林产品供给的重要任务,做好林业工作意义十分重大。

构成森林主体的林木种质资源是开展林业工作的根本,它不但是生物多样性和生态系统多样性的基础,也是林业生产力发展和林业可持续发展的战略性资源,是国家乃至全人类的宝贵财富。随着国民经济发展和人民生活水平的不断提高,对各种木材产品、果品、花卉、药材和工业原材料的要求越来越趋于优质、高效和多样化。根据国家发展和改革委员会、中华人民共和国财政部、国家林业局联合发布的《全国林木种苗发展规划(2011~2020年)》,到2015年,完成25个省(自治区、直辖市)主要造林树种种质资源调查;到2020年,完成全国林木种质资源调查工作,大力开展优良种质资源的保护和利用;全面摸清林木种质资源的种类、数量、分布和濒危状况;依次制订各类林业珍稀濒危物种和有重要生态价值、经济价值、科研价值的物种保护利用名录,为国家有计划地开展林木种质资源的收集、保存、利用工作打好基础。因此,调查、评价现有林木种质资源,保存和储备多样化的可供选择开发利用的林木种质资源,显得尤为重要。

广西地处我国南部,位于东经 $104^{\circ}26'$ ~ $112^{\circ}04'$ 和北纬 $20^{\circ}54'$ ~ $26^{\circ}24'$ 之间,南临北部湾,与海南省隔海相望,东连广东,东北接湖南,西北靠贵州,西邻云南,西南与越南毗邻,是我国西南内陆连接沿海地区的枢纽,在我国全方位开放以及在大西南联合开放开发中占有战略地位和具有主导作用。广西陆地区域面积 $23.67$ 万 $\text{km}^2$ ,占全国国土总面积的 $2.5\%$ ,居全国第9位,其中林业用地面积 $1506.70$ 万 $\text{hm}^2$ ,占全区国土面积的 $63.5\%$ ,居全国第5位,森林面积逾 $1430.00$ 万 $\text{hm}^2$ ,森林覆盖率达到 $60.5\%$ ,居全国第4位。广西地跨北热带、南亚热带和中亚热带3个生物气候带,北回归线横贯中部,气候条件优越,物种资源丰富,目前境内已发现和命名的野生维管

束植物共计 297 科 1820 属 8563 种(含亚种、变种及变型),包括蕨类植物 56 科 155 属 833 种,裸子植物 8 科 19 属 62 种,被子植物 233 科 1646 属 7668 种,其中国家重点保护野生植物 88 种(国家一级重点保护野生植物 25 种,国家二级重点保护野生植物 63 种),广西重点保护野生植物 84 种。植物种类数量仅次于云南省和四川省,居全国第 3 位。丰富的生物物种资源构成了丰富的遗传多样性,显示了广西作为全国生物多样性最丰富地区之一的重要地位。

《广西树木志》是广西壮族自治区林业科学研究院主持承担的广西壮族自治区林业科学与研究项目“广西树木物种资源的研究”(项目编号:林科字[1996]第 44 号)的重要内容和核心成果。自广西壮族自治区林业厅于 1996 年立项实施以来,课题组在广西广大林业科技工作者多年努力工作所取得的科研成果的基础上,认真组织了广西壮族自治区林业科学研究院、广西大学林学院、广西壮族自治区林业勘测设计院、广西生态工程职业技术学院、南宁树木园、广西壮族自治区国有高峰林场等单位的学者、专家参与鉴定标本、编写书稿和提供相关资料。植物分类学研究的不断深入致使种系变动较多,故书稿历经数次核校后才最终定稿。

在本专著中,裸子植物按郑万钧系统(中国植物志·第七卷)排列,被子植物按哈钦松系统(1926、1934)排列。《广西树木志(第三卷)》共编入木本植物 58 科 331 属 1159 种(含 69 变种及变型),配图 627 幅。对分布于广西区内的木本植物的形态特征、地理分布、环境条件的适应性能、生长特性和利用价值等进行了扼要阐述,力求文字简练、图文并茂。树种的中文名只选用最通用名称,并尊重《中国植物志》各卷以及《中国树木志》各卷的用名,尽量与其保持一致,地方名称除极通用的外,并未一一列举。因限于人力和经费,所配图幅采用了部分仿绘图,凡仿绘图均标明“仿图”字样,仿图出处均存于底图上。仿绘图主要源于《中国植物志》《中国树木志》《中国高等植物图鉴》和《广西珍稀濒危树种》等资料,在此谨向原著(图)作者及单位深切致谢。

本专著的正式出版发行,可为农林业科研、生产和教学活动提供基本资料和参考依据。同时,对于全面了解和掌握广西林木种质资源现状,帮助制订种质资源与利用规划,实现林木种质资源的科学、有效保护与合理开发,促进林业可持续发展具有深远的意义。

本专著从立项、调查、组织编写、核校直至出版始终得到了广西壮族自治区林业厅和广西壮族自治区林业科学研究院历任领导的亲切关怀和大力支持,并承蒙世界银行资助的“广西综合林业发展和保护”项目提供编校和出版经费,在此一并深表谢忱。

由于水平有限,遗漏、欠妥和错误之处在所难免,敬请学者、专家和广大读者批评指正。

编著者

2014 年 10 月 8 日

# 《广西树木志(第三卷)》目录

前 言

## 被子植物 ANGIOSPERMAE

### 双子叶植物 Dicotyledoneae

- 100 铁青树科 *Olivaceae* ..... (1293)
1. 蒜头果属 *Malania* Chun et S. K. Lee ..... (1293)
  2. 铁青树属 *Olax* L. .... (1294)
  3. 青皮木属 *Schoepfia* Schreb. .... (1294)
  4. 赤苍藤属 *Erythralium* Bl. .... (1296)
- 101 山柚子科 *Opiliaceae* ..... (1296)
1. 山柑藤属 *Cansjera* Juss. .... (1296)
  2. 尾球木属 *Urobotrya* Stapf ..... (1297)
- 102 桑寄生科 *Loranthaceae* ..... (1298)
1. 鞘花属 *Macrosolen* (Bl.) Rchb. .... (1298)
  2. 桑寄生属 *Loranthus* Jacq. .... (1300)
  3. 离瓣寄生属 *Helixanthera* Lour. .... (1301)
  4. 五蕊寄生属 *Dendrophthoe* Mart. .... (1303)
  5. 梨果寄生属 *Scurrula* L. .... (1304)
  6. 钝果寄生属 *Taxillus* Tiegh. .... (1305)
  7. 大苞寄生属 *Tolypanthus* (Bl.) Reichb. .... (1310)
  8. 栗寄生属 *Korthalsella* Tiegh. .... (1311)
  9. 槲寄生属 *Viscum* L. .... (1312)
- 103 檀香科 *Santalaceae* ..... (1315)
1. 檀香属 *Santalum* L. .... (1316)
  2. 寄生藤属 *Dendrotrophe* Miq. .... (1316)
  3. 硬核属 *Scleropyrum* Arn. .... (1317)
  4. 檀梨属 *Pyrularia* Michx. .... (1318)
  5. 沙针属 *Osyris* L. .... (1318)
- 104 胡颓子科 *Elaeagnaceae* ..... (1319)
- 胡颓子属 *Elaeagnus* L. .... (1319)
- 105 鼠李科 *Rhamnaceae* ..... (1328)
1. 翼核果属 *Ventilago* Gaertn. .... (1329)
  2. 勾儿茶属 *Berberia* Neck. .... (1331)
  3. 苞叶木属 *Chaydaia* Pitard ..... (1335)
  4. 雀梅藤属 *Sageretia* Brongn. .... (1335)
  5. 对刺藤属 *Scutia* Comm. ex Brongn. .... (1340)

|   |               |
|---|---------------|
| 6. 鼠李属 <i>Rhamnus</i> L. ....                     | (1341)        |
| 7. 枳椇属 <i>Hovenia</i> Thunb. ....                 | (1350)        |
| 8. 马甲子属 <i>Paliurus</i> Tourn. ex Mill. ....      | (1351)        |
| 9. 枣属 <i>Ziziphus</i> Mill. ....                  | (1352)        |
| 10. 蛇藤属 <i>Colubrina</i> Rich. ex Brongn. ....    | (1356)        |
| 11. 咀签属 <i>Gouania</i> Jacq. ....                 | (1357)        |
| <b>106 葡萄科 <i>Vitaceae</i> .....</b>              | <b>(1358)</b> |
| 1. 火筒树属 <i>Leea</i> D. Royen ex L. ....           | (1359)        |
| 2. 葡萄属 <i>Vitis</i> L. ....                       | (1360)        |
| 3. 白粉藤属 <i>Cissus</i> L. ....                     | (1366)        |
| 4. 地锦属 <i>Parthenocissus</i> Planch. ....         | (1367)        |
| 5. 俞藤属 <i>Yua</i> C. L. Li ....                   | (1370)        |
| 6. 蛇葡萄属 <i>Ampelopsis</i> Michx. ....             | (1371)        |
| 7. 乌莓属 <i>Cayratia</i> Juss. ....                 | (1376)        |
| 8. 崖爬藤属 <i>Tetrastigma</i> Planch. ....           | (1376)        |
| <b>107 紫金牛科 <i>Myrsinaceae</i> .....</b>          | <b>(1382)</b> |
| 1. 杜茎山属 <i>Maesa</i> Forssk. ....                 | (1382)        |
| 2. 蜡烛果属 <i>Aegiceras</i> Gaertn. ....             | (1386)        |
| 3. 紫金牛属 <i>Ardisia</i> Sw. ....                   | (1387)        |
| 4. 酸藤子属 <i>Embelia</i> Burm. f. ....              | (1399)        |
| 5. 铁仔属 <i>Myrsine</i> L. ....                     | (1402)        |
| <b>108 柿科 <i>Ebenaceae</i> .....</b>              | <b>(1407)</b> |
| 柿属 <i>Diospyros</i> L. ....                       | (1407)        |
| <b>109 山榄科 <i>Sapotaceae</i> .....</b>            | <b>(1416)</b> |
| 1. 铁线子属 <i>Manilkara</i> Adans. ....              | (1416)        |
| 2. 紫荆木属 <i>Madhuca</i> J. F. Gmel. ....           | (1418)        |
| 3. 梭子果属 <i>Eberhardtia</i> Lec. ....              | (1419)        |
| 4. 金叶树属 <i>Chrysophyllum</i> L. ....              | (1420)        |
| 5. 蛋黄果属 <i>Lucuma</i> Molina ....                 | (1420)        |
| 6. 桃榄属 <i>Pouteria</i> Aublet ....                | (1421)        |
| 7. 铁榄属 <i>Sinosideroxylon</i> (Engl.) Aubr. ....  | (1422)        |
| <b>110 肉实树科 <i>Sarcospermataceae</i> .....</b>    | <b>(1423)</b> |
| 肉实树属 <i>Sarcosperma</i> J. D. Hooker ....         | (1423)        |
| <b>111 芸香科 <i>Rutaceae</i> .....</b>              | <b>(1425)</b> |
| 1. 花椒属 <i>Zanthoxylum</i> L. ....                 | (1426)        |
| 2. 蜜茱萸属 <i>Melicope</i> J. R. et G. Forst. ....   | (1435)        |
| 3. 四数花属 <i>Tetradium</i> Lour. ....               | (1436)        |
| 4. 飞龙掌血属 <i>Toddalia</i> Juss. ....               | (1439)        |
| 5. 黄檗属 <i>Phellodendron</i> Rupr. ....            | (1439)        |
| 6. 山油柑属 <i>Acronychia</i> J. R. et G. Forst. .... | (1440)        |
| 7. 茵芋属 <i>Skimmia</i> Thunb. ....                 | (1441)        |
| 8. 小芸木属 <i>Micromelum</i> Bl. ....                | (1442)        |

|            |                                  |        |
|------------|----------------------------------|--------|
| 9.         | 山小橘属 <i>Glycosmis</i> Corrêa     | (1443) |
| 10.        | 黄皮属 <i>Clausena</i> Burm. f.     | (1445) |
| 11.        | 九里香属 <i>Murraya</i> Koenig ex L. | (1448) |
| 12.        | 单叶藤橘属 <i>Paramignya</i> Wight    | (1450) |
| 13.        | 酒饼筋属 <i>Atalantia</i> Correa     | (1451) |
| 14.        | 柑橘属 <i>Citrus</i> L.             | (1454) |
| <b>112</b> | <b>苦木科 <i>Simaroubaceae</i></b>  | (1459) |
| 1.         | 臭椿属 <i>Ailanthus</i> Desf.       | (1459) |
| 2.         | 苦树属 <i>Picrasma</i> Bl.          | (1461) |
| 3.         | 鸦胆子属 <i>Brucea</i> J. F. Mill.   | (1462) |
| <b>113</b> | <b>橄榄科 <i>Burseraceae</i></b>    | (1464) |
| 1.         | 橄榄属 <i>Canarium</i> L.           | (1464) |
| 2.         | 嘉榄属 <i>Garuga</i> Roxb.          | (1466) |
| <b>114</b> | <b>阳桃科 <i>Averrhoaceae</i></b>   | (1467) |
|            | 阳桃属 <i>Averrhoa</i> L.           | (1468) |
| <b>115</b> | <b>楝科 <i>Meliaceae</i></b>       | (1469) |
| 1.         | 香椿属 <i>Toona</i> M. Roem.        | (1469) |
| 2.         | 桃花心木属 <i>Swietenia</i> Jacq.     | (1471) |
| 3.         | 非洲楝属 <i>Khaya</i> A. Juss.       | (1473) |
| 4.         | 麻楝属 <i>Chukrasia</i> A. Juss.    | (1473) |
| 5.         | 杜楝属 <i>Turraea</i> L.            | (1474) |
| 6.         | 浆果楝属 <i>Cipadessa</i> Bl.        | (1475) |
| 7.         | 割舌树属 <i>Walsura</i> Roxb.        | (1475) |
| 8.         | 鹧鸪花属 <i>Heynea</i> Roxb.         | (1476) |
| 9.         | 米仔兰属 <i>Aglaia</i> Lour.         | (1478) |
| 10.        | 山楝属 <i>Aphanamixis</i> Bl.       | (1479) |
| 11.        | 桤木属 <i>Dysoxylum</i> Bl.         | (1480) |
| 12.        | 溪桫属 <i>Chisocheton</i> Bl.       | (1482) |
| 13.        | 楝属 <i>Melia</i> L.               | (1483) |
| <b>116</b> | <b>无患子科 <i>Sapindaceae</i></b>   | (1485) |
| 1.         | 异木患属 <i>Allophylus</i> L.        | (1486) |
| 2.         | 无患子属 <i>Sapindus</i> L.          | (1487) |
| 3.         | 鳞花木属 <i>Lepisanthes</i> Bl.      | (1487) |
| 4.         | 龙眼属 <i>Dimocarpus</i> Lour.      | (1489) |
| 5.         | 荔枝属 <i>Litchi</i> Sonn.          | (1490) |
| 6.         | 韶子属 <i>Nephelium</i> L.          | (1491) |
| 7.         | 干果木属 <i>Xerospermum</i> Bl.      | (1492) |
| 8.         | 车桑子属 <i>Dodonaea</i> Mill.       | (1492) |
| 9.         | 茶条木属 <i>Delavaya</i> Franch.     | (1493) |
| 10.        | 栲树属 <i>Koelreuteria</i> Laxm.    | (1494) |
| 11.        | 黄梨木属 <i>Boniodendron</i> Gagnep. | (1494) |
| 12.        | 细子龙属 <i>Amesiodendron</i> Hu     | (1495) |

13. 檀栗属 *Paviasia* Pierre ..... (1496)
14. 伞花木属 *Eurycorymbus* Hand. -Mazz. .... (1497)
15. 滨木患属 *Arytera* Bl. .... (1497)
16. 柄果木属 *Mischocarpus* Bl. .... (1498)
- 117 伯乐树科 *Bretschneideraceae*** ..... (1499)
- 伯乐树属 *Bretschneidera* Hemsl. .... (1499)
- 118 清风藤科 *Sabiaceae*** ..... (1500)
1. 清风藤属 *Sabia* Colebr. .... (1500)
2. 泡花树属 *Meliosma* Bl. .... (1504)
- 119 漆树科 *Anacardiaceae*** ..... (1511)
1. 山槎子属 *Buchanania* Spreng. .... (1511)
2. 杧果属 *Mangifera* L. .... (1512)
3. 槟榔青属 *Spondias* L. .... (1514)
4. 人面子属 *Dracontomelon* Bl. .... (1515)
5. 南酸枣属 *Choerospondias* Burt et Hill ..... (1516)
6. 厚皮树属 *Lannea* A. Rich. .... (1517)
7. 藤漆属 *Pegia* Colebr. .... (1517)
8. 黄连木属 *Pistacia* L. .... (1518)
9. 盐肤木属 *Rhus* L. .... (1520)
10. 漆属 *Toxicodendron* Mill. .... (1521)
11. 辛果漆属 *Drimycarpus* Hook. f. .... (1523)
- 120 槭树科 *Aceraceae*** ..... (1523)
- 槭属 *Acer* L. .... (1523)
- 121 七叶树科 *Hippocastanaceae*** ..... (1536)
1. 掌叶木属 *Handeliidendron* Rehd. .... (1536)
2. 七叶树属 *Aesculus* L. .... (1537)
- 122 省沽油科 *Staphyleaceae*** ..... (1538)
1. 省沽油属 *Staphylea* L. .... (1538)
2. 山香圆属 *Turpinia* Vent. .... (1539)
3. 野鸦椿属 *Euscaphis* Sieb. et Zucc. .... (1541)
4. 瘦椒树属 *Tapiscia* Oliv. .... (1542)
- 123 灰莉科 *Potaliaceae*** ..... (1543)
- 灰莉属 *Fagraea* Thunb. .... (1543)
- 124 钩吻科 *Loganiaceae*** ..... (1544)
- 钩吻属 *Gelsemium* Juss. .... (1544)
- 125 醉鱼草科 *Buddlejaceae*** ..... (1545)
- 醉鱼草属 *Buddleja* L. .... (1545)
- 126 马钱科 *Strychnaceae*** ..... (1548)
1. 马钱属 *Strychnos* L. .... (1548)
2. 蓬莱葛属 *Gardneria* Wall. .... (1551)
- 127 木犀科 *Oleaceae*** ..... (1553)
1. 梣属 *Fraxinus* L. .... (1553)

|  |        |
|--|--------|
| 2. 木犀属 <i>Osmanthus</i> Lour. ....               | (1556) |
| 3. 女贞属 <i>Ligustrum</i> L. ....                  | (1561) |
| 4. 木犀榄属 <i>Olea</i> L. ....                      | (1564) |
| 5. 流苏树属 <i>Chionanthus</i> L. ....               | (1566) |
| 6. 茉莉属 <i>Jasminum</i> L. ....                   | (1567) |
| <b>128 夹竹桃科 Apocynaceae</b> .....                | (1575) |
| 1. 狗牙花属 <i>Tabernaemontana</i> L. ....           | (1577) |
| 2. 黄花夹竹桃属 <i>Thevetia</i> L. ....                | (1579) |
| 3. 海杧果属 <i>Cerbera</i> L. ....                   | (1579) |
| 4. 鸡蛋花属 <i>Plumeria</i> L. ....                  | (1580) |
| 5. 黄蝉属 <i>Allamanda</i> L. ....                  | (1580) |
| 6. 蕊木属 <i>Kopsia</i> Bl. ....                    | (1581) |
| 7. 萝芙木属 <i>Rauvolfia</i> L. ....                 | (1582) |
| 8. 鸡骨常山属 <i>Alstonia</i> R. Br. ....             | (1583) |
| 9. 夹竹桃属 <i>Nerium</i> L. ....                    | (1584) |
| 10. 倒吊笔属 <i>Wrightia</i> R. Br. ....             | (1585) |
| 11. 止泻木属 <i>Holarrhena</i> R. Br. ....           | (1588) |
| 12. 山橙属 <i>Melodinus</i> J. R. et G. Forst. .... | (1589) |
| 13. 链珠藤属 <i>Alyxia</i> Banks ex R. Br. ....      | (1590) |
| 14. 长节珠属 <i>Parameria</i> Benth. ....            | (1592) |
| 15. 清明花属 <i>Beaumontia</i> Wall. ....            | (1592) |
| 16. 羊角拗属 <i>Strophanthus</i> DC. ....            | (1593) |
| 17. 同心结属 <i>Parsonsia</i> R. Br. ....            | (1594) |
| 18. 纽子花属 <i>Vallaris</i> Burm f. ....            | (1595) |
| 19. 毛药藤属 <i>Sindecites</i> Oliv. ....            | (1595) |
| 20. 鳝藤属 <i>Anodendron</i> A. DC. ....            | (1595) |
| 21. 帘子藤属 <i>Pottsia</i> Hook. et Arn. ....       | (1596) |
| 22. 香花藤属 <i>Aganosma</i> G. Don ....             | (1597) |
| 23. 腰骨藤属 <i>Ichnocarpus</i> R. Br. ....          | (1599) |
| 24. 鹿角藤属 <i>Chonemorpha</i> G. Don ....          | (1600) |
| 25. 络石属 <i>Trachelospermum</i> Lem. ....         | (1602) |
| 26. 水壶藤属 <i>Urceola</i> Roxb. ....               | (1605) |
| <b>129 杠柳科 Periplocaceae</b> .....               | (1607) |
| 1. 白叶藤属 <i>Cryptolepis</i> R. Br. ....           | (1607) |
| 2. 马莲鞍属 <i>Streptocaulon</i> Wight et Arn. ....  | (1609) |
| 3. 翅果藤属 <i>Myriopterion</i> Griff. ....          | (1610) |
| 4. 杠柳属 <i>Periploca</i> L. ....                  | (1610) |
| 5. 须药藤属 <i>Stelmatocrypton</i> H. Baill. ....    | (1612) |
| <b>130 萝藦科 Asclepiadaceae</b> .....              | (1612) |
| 1. 弓果藤属 <i>Toxicarpus</i> Wight et Arn. ....     | (1613) |
| 2. 鲫鱼藤属 <i>Secamone</i> R. Br. ....              | (1615) |
| 3. 牛角瓜属 <i>Calotropis</i> R. Br. ....            | (1616) |

|  |        |
|--|--------|
| 4. 鹅绒藤属 <i>Cynanchum</i> L. ....                     | (1617) |
| 5. 匙羹藤属 <i>Gymnema</i> R. Br. ....                   | (1619) |
| 6. 牛奶菜属 <i>Marsdenia</i> R. Br. ....                 | (1620) |
| 7. 黑鳗藤属 <i>Jasminanthes</i> Bl. ....                 | (1622) |
| 8. 纤冠藤属 <i>Gongronema</i> (Endl.) Decne. ....        | (1623) |
| 9. 南山藤属 <i>Dregea</i> E. Mey. ....                   | (1623) |
| 10. 娃儿藤属 <i>Tylophora</i> R. Br. ....                | (1624) |
| <b>131 茜草科 Rubiaceae</b> .....                       | (1627) |
| 1. 乌檀属 <i>Nauclea</i> L. ....                        | (1629) |
| 2. 风箱树属 <i>Cephalanthus</i> L. ....                  | (1630) |
| 3. 团花属 <i>Neolamarckia</i> Bosser .....              | (1630) |
| 4. 黄棉木属 <i>Metadina</i> Bakh. f. ....                | (1631) |
| 5. 鸡仔木属 <i>Sinoadina</i> Ridsd. ....                 | (1632) |
| 6. 槽裂木属 <i>Pertusadina</i> Ridsd. ....               | (1632) |
| 7. 水团花属 <i>Adina</i> Salisb. ....                    | (1633) |
| 8. 新乌檀属 <i>Neonauclea</i> Merr. ....                 | (1634) |
| 9. 钩藤属 <i>Uncaria</i> Schreb. ....                   | (1635) |
| 10. 土连翘属 <i>Hymenodictyon</i> Wall. ....             | (1639) |
| 11. 耳草属 <i>Hedyotis</i> L. ....                      | (1640) |
| 12. 裂果金花属 <i>Schizomussaenda</i> Li .....            | (1640) |
| 13. 岩黄树属 <i>Xanthophytum</i> Reinw. ex Bl. ....      | (1641) |
| 14. 玉叶金花属 <i>Mussaenda</i> L. ....                   | (1642) |
| 15. 腺萼木属 <i>Mycetia</i> Reinw. ....                  | (1646) |
| 16. 密脉木属 <i>Myrioneuron</i> R. Br. ex Kurz .....     | (1647) |
| 17. 尖叶木属 <i>Urophyllum</i> Wall. ....                | (1649) |
| 18. 巴戟天属 <i>Morinda</i> L. ....                      | (1649) |
| 19. 穴果木属 <i>Coelospermum</i> Bl. ....                | (1651) |
| 20. 南山花属 <i>Prismatomeris</i> Thw. ....              | (1652) |
| 21. 鱼骨木属 <i>Canthium</i> Lam. ....                   | (1653) |
| 22. 鸡矢藤属 <i>Paederia</i> L. ....                     | (1654) |
| 23. 粗叶木属 <i>Lasianthus</i> Jack .....                | (1656) |
| 24. 虎刺属 <i>Damnacanthus</i> Gaertn. f. ....          | (1664) |
| 25. 野丁香属 <i>Leptodermis</i> Wall. ....               | (1666) |
| 26. 白马骨属 <i>Serissa</i> Comm. ex Juss. ....          | (1666) |
| 27. 九节属 <i>Psychotria</i> L. ....                    | (1667) |
| 28. 弯管花属 <i>Chasalia</i> Comm. ex Poir. ....         | (1670) |
| 29. 梔子属 <i>Gardenia</i> J. Ellis .....               | (1671) |
| 30. 山石榴属 <i>Catunaregam</i> Wolf .....               | (1673) |
| 31. 籐茜属 <i>Benkara</i> Adan. ....                    | (1674) |
| 32. 茜树属 <i>Aidia</i> Lour. ....                      | (1675) |
| 33. 岭罗麦属 <i>Tarennoidea</i> Tirveng. et Sastre ..... | (1678) |
| 34. 白香楠属 <i>Alleizettella</i> Pit. ....              | (1678) |



|  |        |
|--|--------|
| 35. 狗骨柴属 <i>Diplospora</i> DC. ....            | (1679) |
| 36. 乌口树属 <i>Tarenna</i> Gaertn. ....           | (1680) |
| 37. 绢冠茜属 <i>Porterandia</i> Ridl. ....         | (1685) |
| 38. 长柱山丹属 <i>Duperrea</i> Pierre ex Pit. ....  | (1685) |
| 39. 咖啡属 <i>Coffea</i> L. ....                  | (1686) |
| 40. 大沙叶属 <i>Pavetta</i> L. ....                | (1687) |
| 41. 龙船花属 <i>Ixora</i> L. ....                  | (1688) |
| 42. 流苏子属 <i>Coptosapelta</i> Korth. ....       | (1691) |
| 43. 香果树属 <i>Emmenopterys</i> Oliv. ....        | (1692) |
| 44. 滇丁香属 <i>Luculia</i> Sweet ....             | (1693) |
| 45. 水锦树属 <i>Wendlandia</i> Bartl. ex DC. ....  | (1693) |
| <b>132 紫葳科 Bignoniaceae</b> .....              | (1699) |
| 1. 炮仗藤属 <i>Pyrostegia</i> Presl ....           | (1699) |
| 2. 木蝴蝶属 <i>Oroxylum</i> Vent. ....             | (1700) |
| 3. 梓属 <i>Catalpa</i> Scop. ....                | (1701) |
| 4. 厚膜树属 <i>Fernandoa</i> Welw. ex Seem. ....   | (1702) |
| 5. 羽叶楸属 <i>Stereospermum</i> Cham. ....        | (1703) |
| 6. 菜豆树属 <i>Radermachera</i> Zoll. et Mor. .... | (1704) |
| 7. 蓝花楹属 <i>Jacaranda</i> Juss. ....            | (1706) |
| 8. 凌霄属 <i>Campsis</i> Lour. ....               | (1707) |
| 9. 硬骨凌霄属 <i>Tecomaria</i> Spach. ....          | (1707) |
| 10. 猫尾木属 <i>Markhamia</i> Seem. ex Baill. .... | (1708) |
| 11. 火烧花属 <i>Mayodendron</i> Kurz ....          | (1709) |
| <b>133 厚壳树科 Ehretiaceae</b> .....              | (1709) |
| 1. 破布木属 <i>Cordia</i> L. ....                  | (1710) |
| 2. 厚壳树属 <i>Ehretia</i> P. Browne ....          | (1711) |
| 3. 基及树属 <i>Carmona</i> Cav. ....               | (1712) |
| 4. 轮冠木属 <i>Rotula</i> Lour. ....               | (1712) |
| <b>134 马鞭草科 Verbenaceae</b> .....              | (1713) |
| 1. 海榄雌属 <i>Avicennia</i> L. ....               | (1714) |
| 2. 柚木属 <i>Tectona</i> L. f. ....               | (1714) |
| 3. 马缨丹属 <i>Lantana</i> L. ....                 | (1715) |
| 4. 假连翘属 <i>Duranta</i> L. ....                 | (1715) |
| 5. 牡荆属 <i>Vitex</i> L. ....                    | (1716) |
| 6. 紫珠属 <i>Callicarpa</i> L. ....               | (1720) |
| 7. 假紫珠属 <i>Tsoongia</i> Merr. ....             | (1730) |
| 8. 石梓属 <i>Gmelina</i> L. ....                  | (1730) |
| 9. 大青属 <i>Clerodendrum</i> L. ....             | (1732) |
| 10. 豆腐柴属 <i>Premna</i> L. ....                 | (1740) |
| <b>135 毛茛科 Ranunculaceae</b> .....             | (1746) |
| 锡兰莲属 <i>Naravelia</i> Adans. ....              | (1746) |
| <b>136 大血藤科 Sargentodoxaceae</b> .....         | (1747) |