


义乌市交通志

《义乌市交通志》编纂委员会

 方志出版社

义乌市交通志

《义乌市交通志》编纂委员会

 方志出版社

義烏交通誌

樓國華題



① 义乌市交通局历任领导班子成员合影。

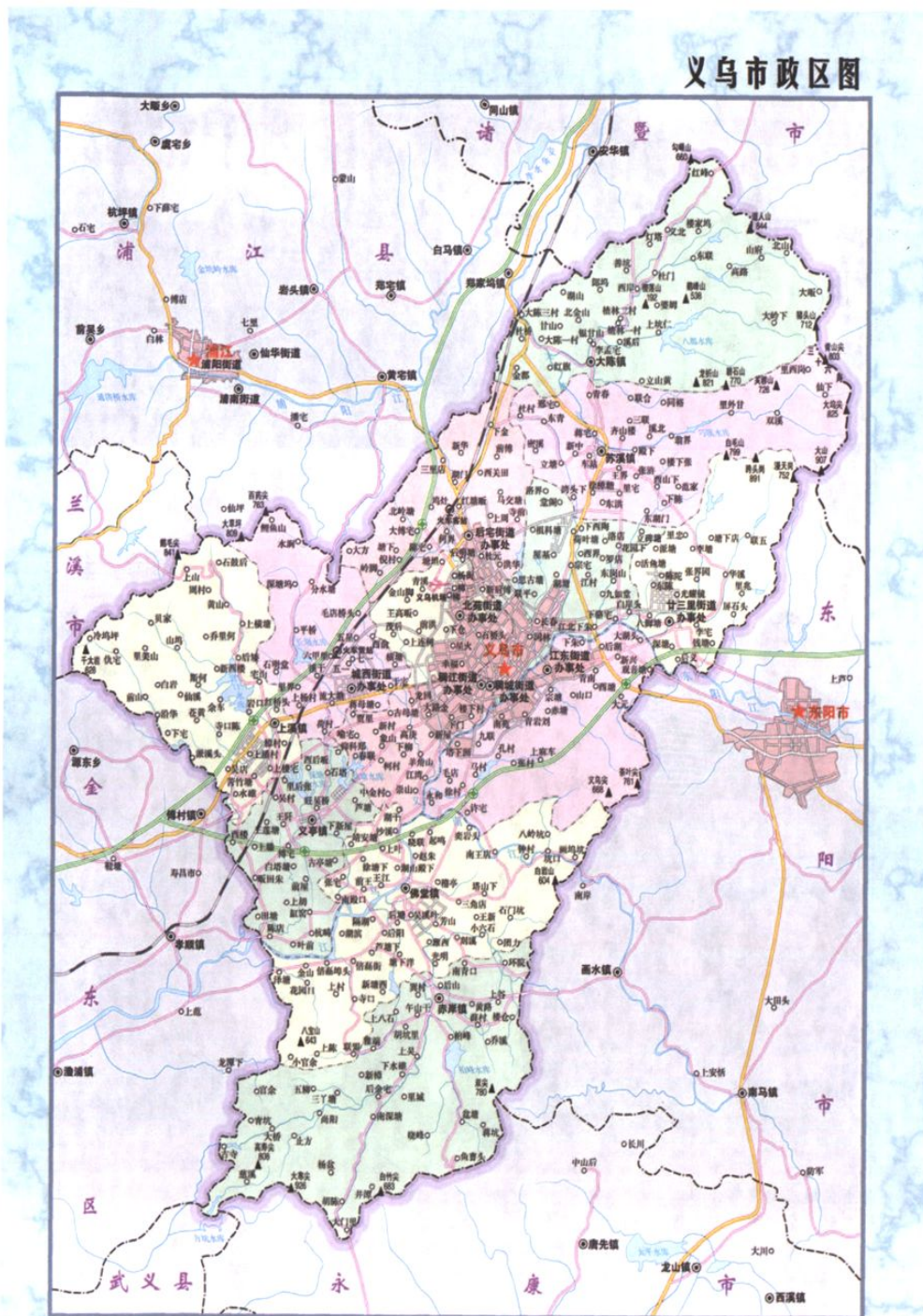
前排左起：骆兴法、傅工范、吴新建、贾静波、李诚甫、杜广纪、王清池、徐瑞华、王锦全、宗丰琴、金根清、蒋亦生、吴军民
后排左起：吴务兰、吴厚兴、金绍熙、刘美忠、刘长生、余青、何相荣、丁品海、丁兴禄、杨兴隆、杨兴文



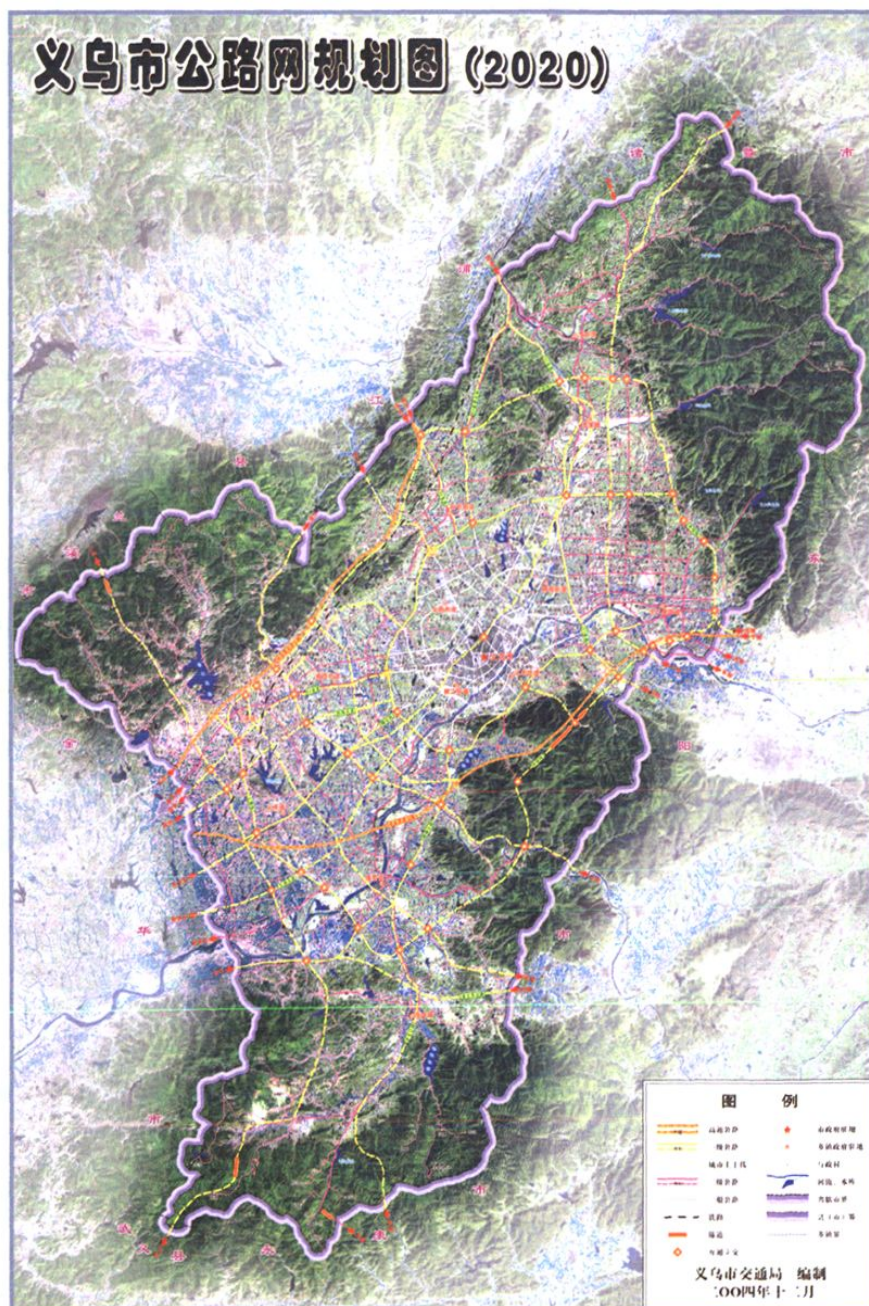
◎ 义乌市交通局现任领导班子成员合影。
左起：路兴法、吴军民、吴新建、金根清、宗丰琴、贾静波、蒋亦生、傅工范



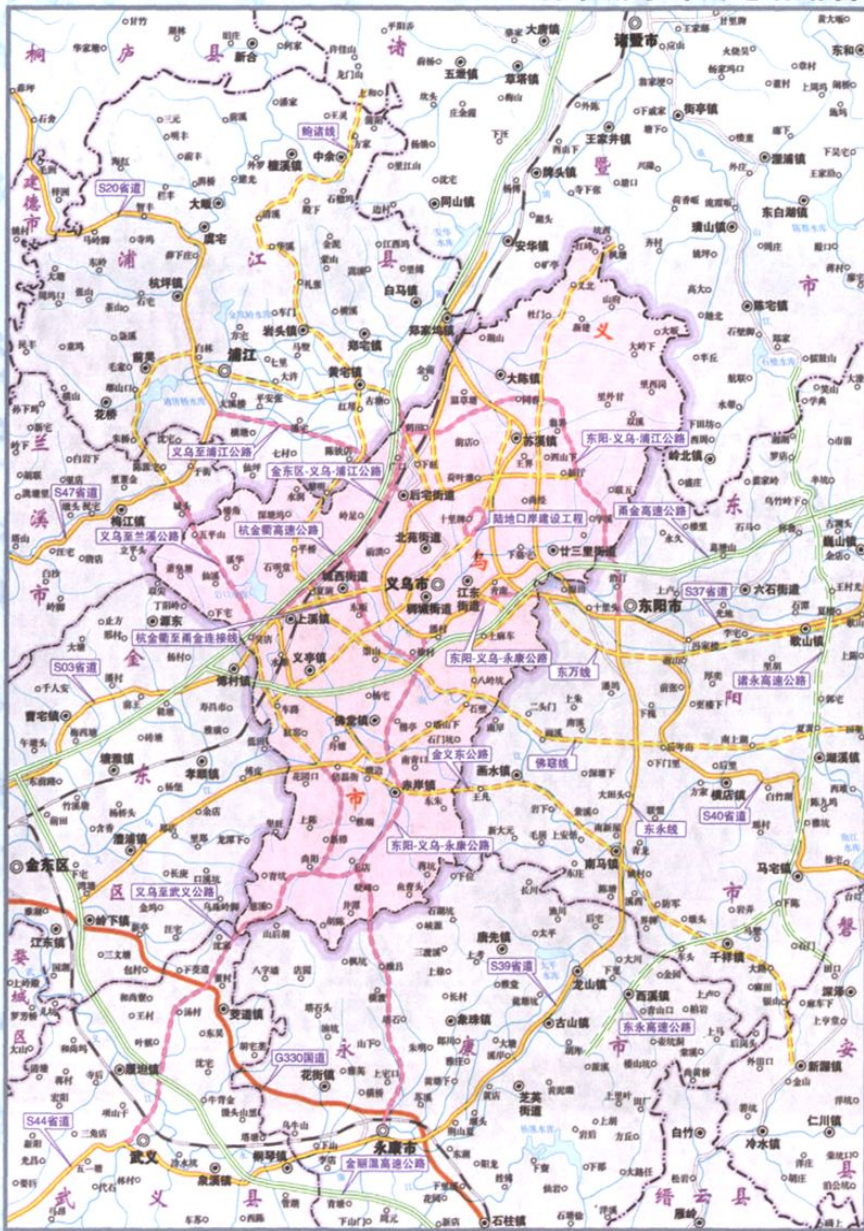
◎ 义乌市交通志编辑部合影。
前排左起：金绍熙、宗希耀、金根清、王锦全、施新强
后排左起：吴颂阳、叶贞、余斌、田朝锋、郑晓萍、陈燕、朱群英



◎ 浙江有色测绘院编制：浙S(2007)147号

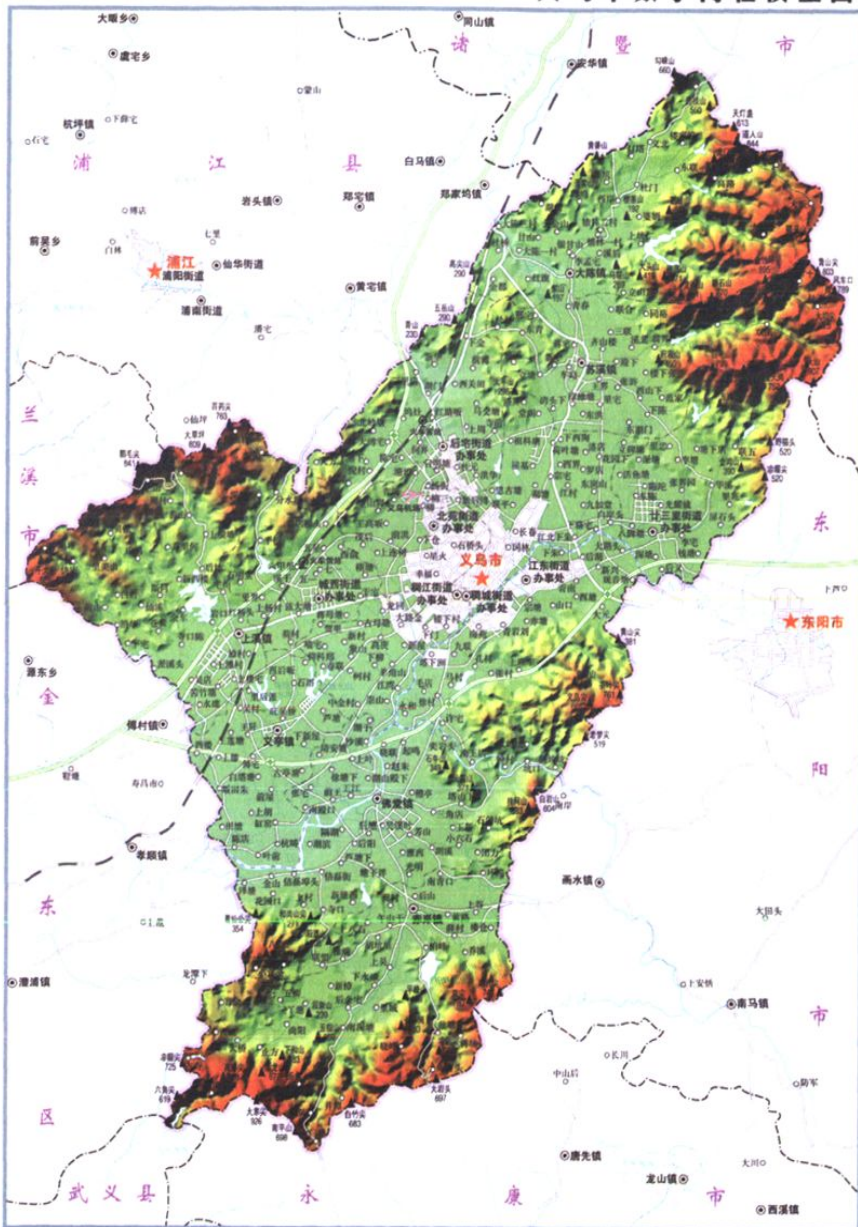


浙中城市群交通规划图

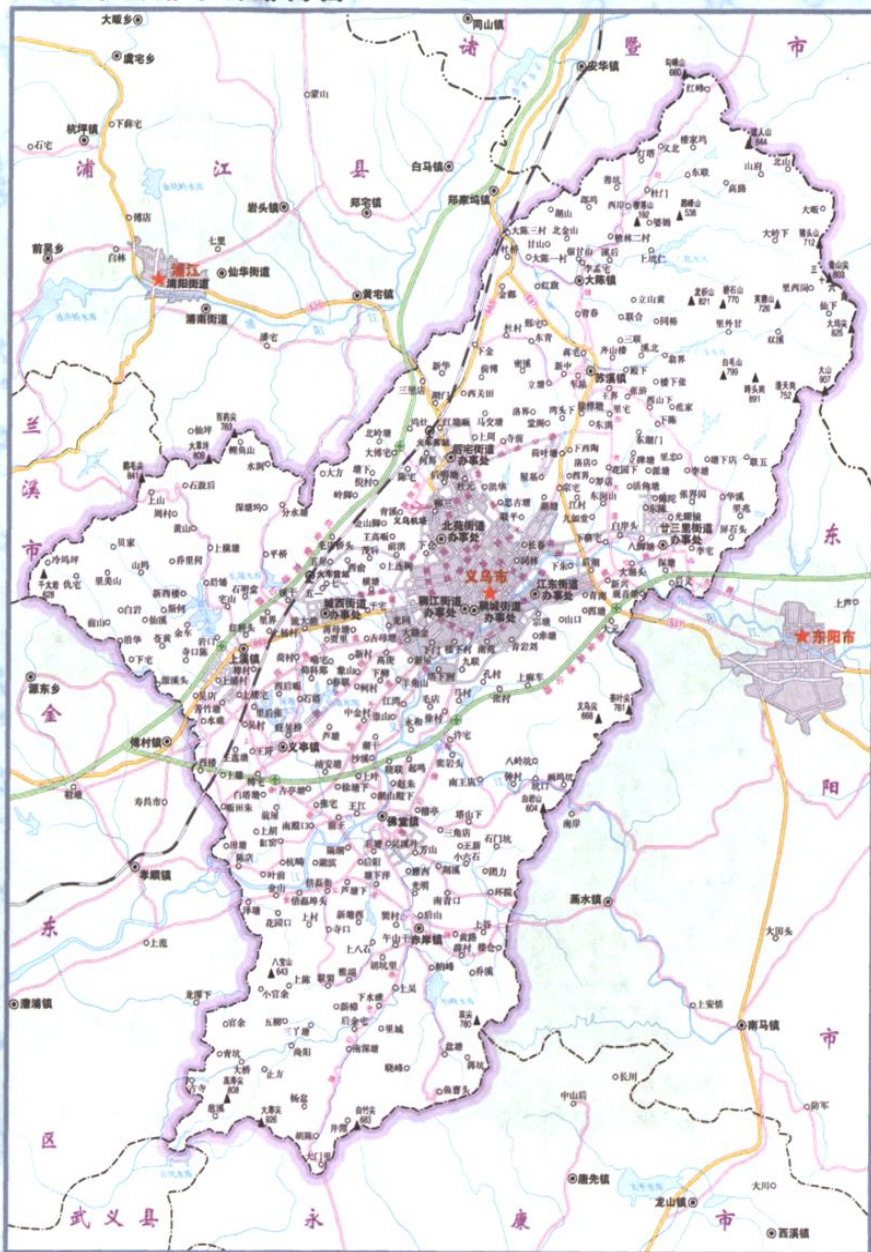


◎ 浙江有色测绘院编制：浙S(2007)147号

义乌市数字高程模型图

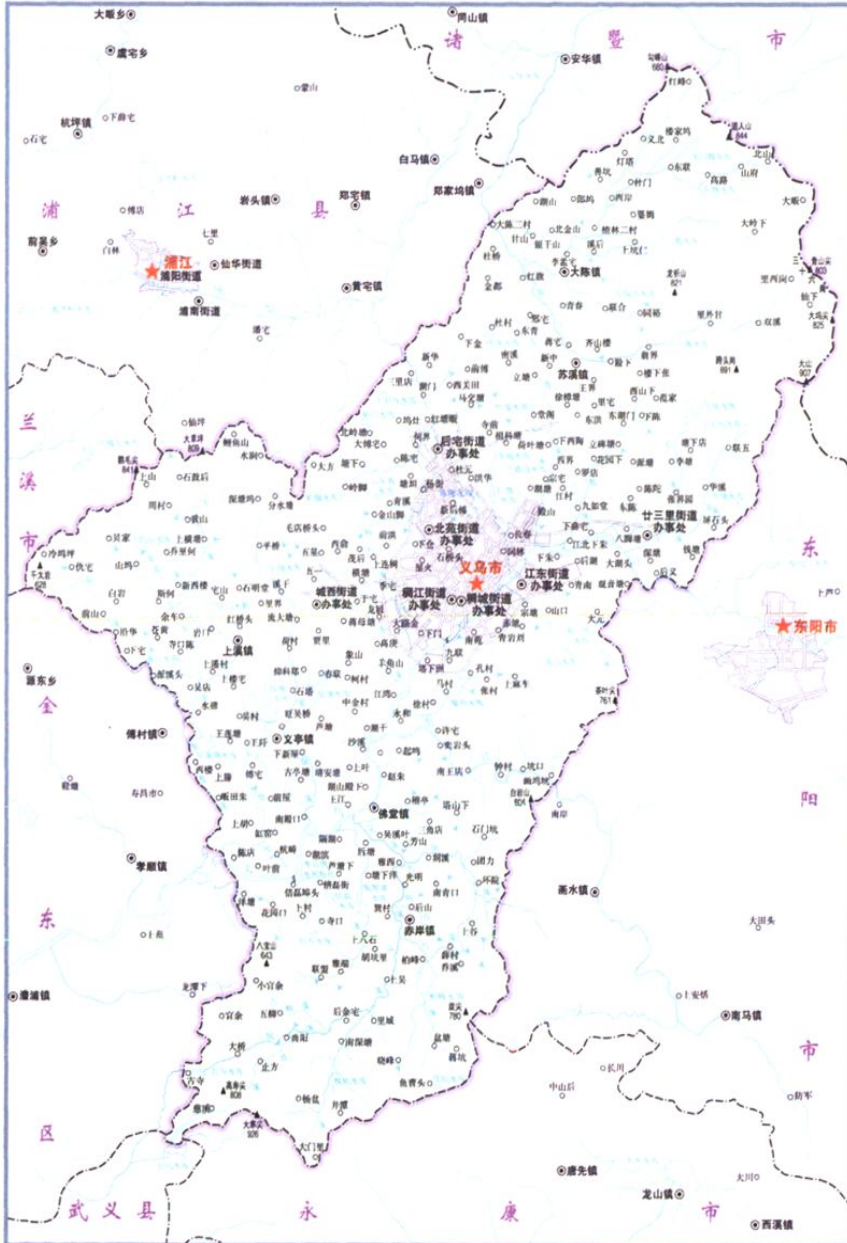


义乌市公路干线路网图



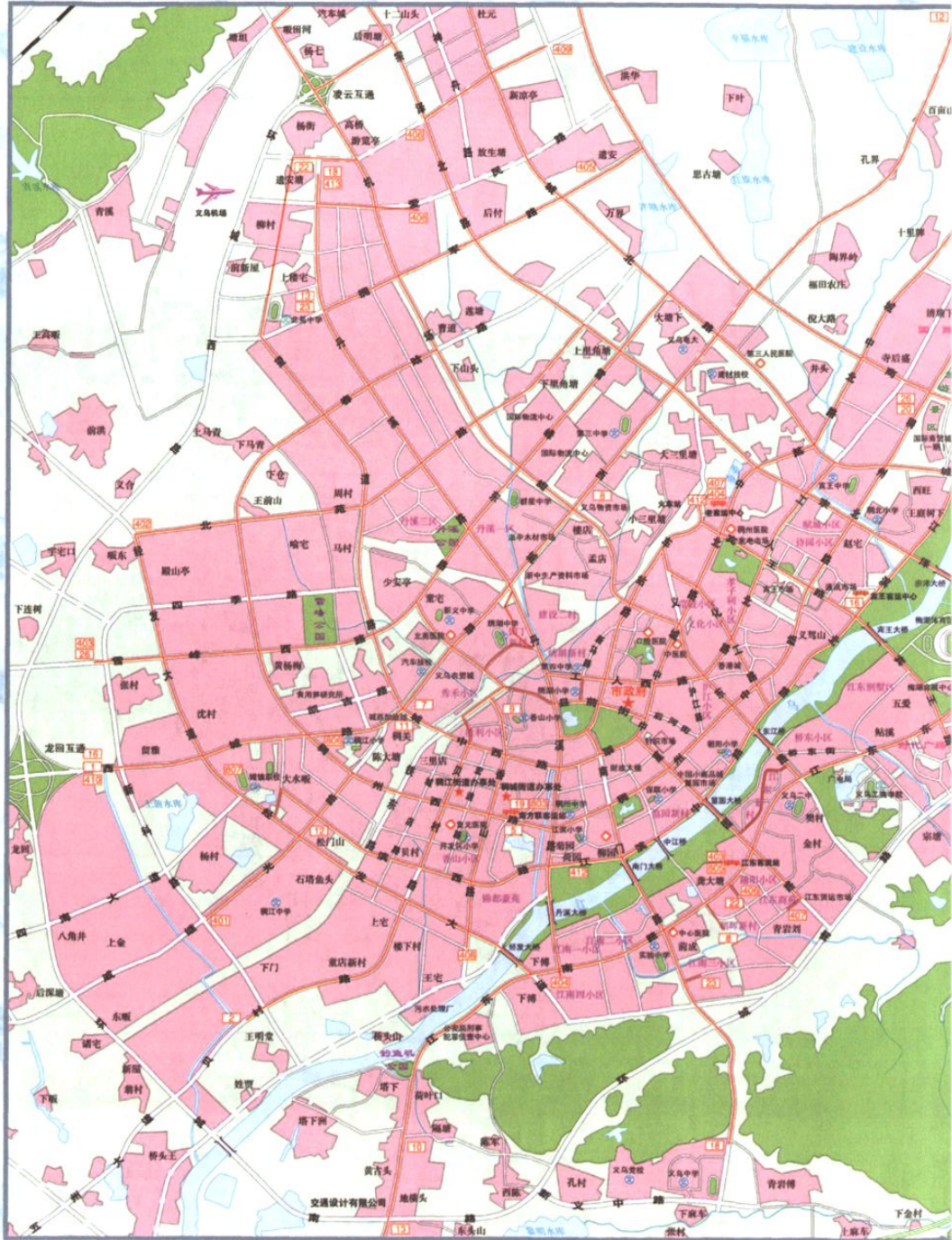
◎ 浙江有色测绘院编制：浙S (2007) 147号

义乌市水系图



© 浙江有色测绘院编制：浙S(2007)147号

义乌市城区公交规划图

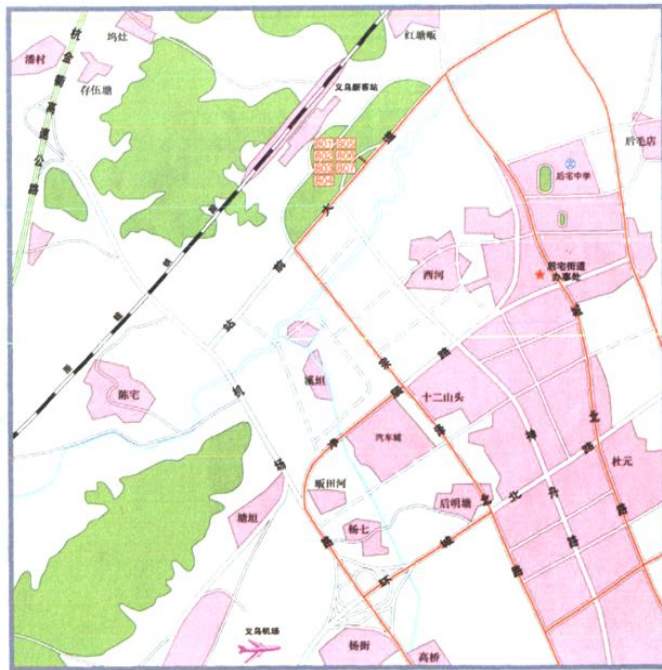


公交主干线路

- | | |
|-----------------|-----------------|
| 1路 木材市场至国际商贸城 | 2路 上宅至青口 |
| 10路 九联至宗宅 | 12路 松门山至祖科塘 |
| 16路 木材市场至宾王客运中心 | 22路 江东货运市场至北苑中学 |
| 23路 江南三小区至北苑中学 | 26路 季宅至国际商贸城 |
| 801路 国际商贸城至火车站 | 802路 东洲花园至火车站 |
| 803路 南方联至火车站 | 805路 江东客运中心至火车站 |
| 402路 畝东村至溪前 | |

公交次干线路

- | | |
|-----------------|------------------|
| 5路 南方联至国际商贸城 | 7路 农贸城至东洲花园 |
| 8路 江南三小区至物资市场 | 9路 香山小学环线 |
| 11路 农贸城至国际商贸城 | 13路 徐村至北苑中学 |
| 17路 南方联至国际商贸城环线 | 18路 杨街至西陈 |
| 19路 南方联至国际商贸城二期 | 804路 火车站至会展中心 |
| 806路 火车站至城西路口 | 807路 火车站至城镇职校 |
| 401路 上金至王牌 | 403路 城西客运站至江东客运站 |
| 404路 老客运中心至下傅 | 405路 北苑环线 |
| 406路 北苑至江东客运站 | 407路 老客运中心至江东新村 |
| 408路 北苑至王宅 | 409路 国际商贸城至北苑 |
| 410路 城西客运站至东洲花园 | 411路 国际商贸城内部环线 |
| 412路 老客运中心至义乌乐园 | 413路 北苑至国际商贸城 |



◎领导关怀



◎ 2005年8月2日，浙江省委书记、省人大常委会主任习近平（左一）在义乌国际物流中心视察。◎



◎ 2003年4月22日，浙江省长吕祖善（居中）在义乌客运中心检查“非典”预防工作。◎



◎ 2000年2月27日，时任国家交通部部长黄镇东（前右二）视察义乌北方联托运市场。◎



◎ 2004年11月2日，原国家交通部部长钱永昌（右二）考察义乌国际物流中心。◎



◎ 2005年9月12日，国家商务部部长薄熙来（右二）在义乌国际物流中心考察。◎



◎ 2005年8月28日，北京市市长王岐山（左）在义乌国际物流中心考察。◎



◎ 1993年12月4日，时任国家交通部副部长刘松金（前中）视察义乌市北方联托运市场。◎



◎ 2003年2月27日，国家海关总署副署长李克农（右三）考察义乌国际物流中心。◎