

辽源市戏曲志



吉林省文化厅

辽源市戏曲志

《辽源市戏曲志》编辑部

吉林省文化厅

1988年5月·长春

主 编 吕维忱

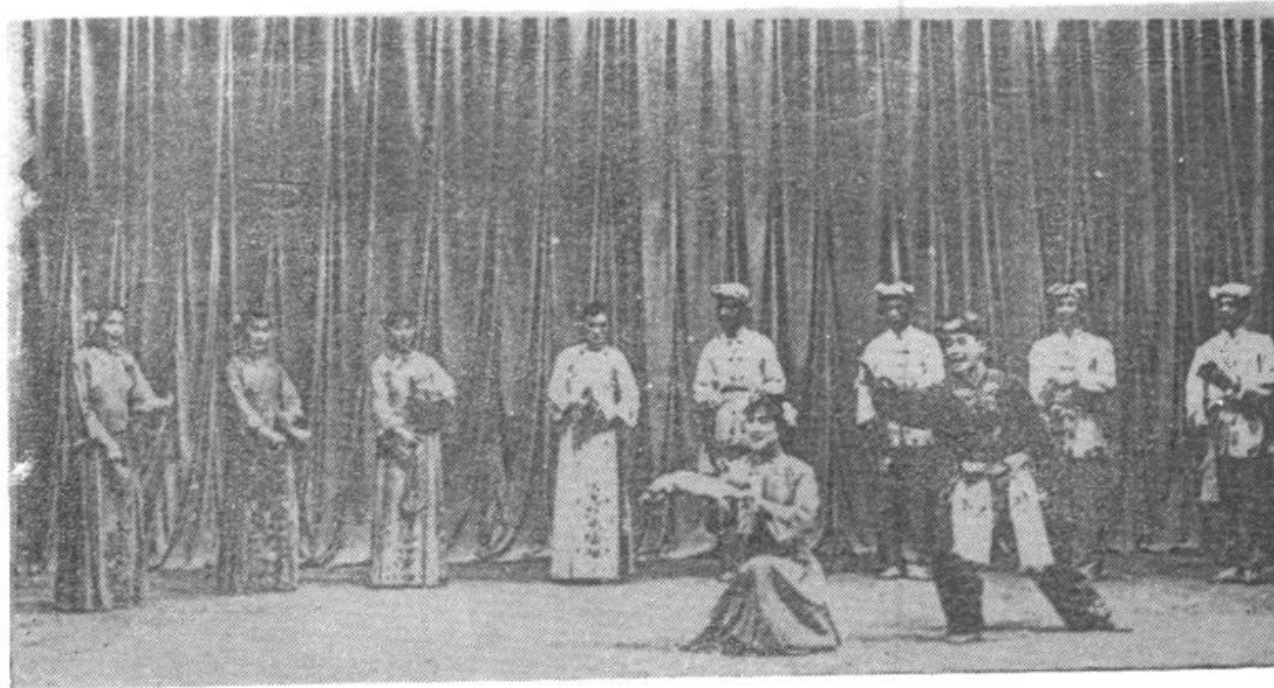
撰稿人
(以姓氏笔划为序)

王敬志
冯世英
吕维忱
关景明
阎慧文
李 黎
杨清海

主 编 吕维忱

撰稿人
(以姓氏笔划为序)

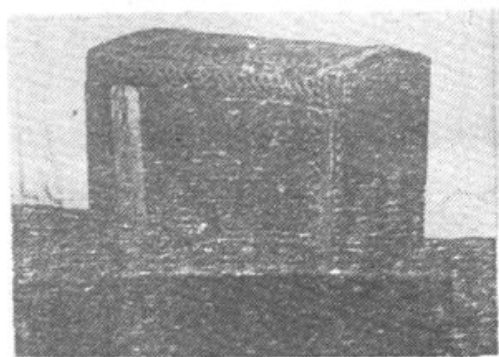
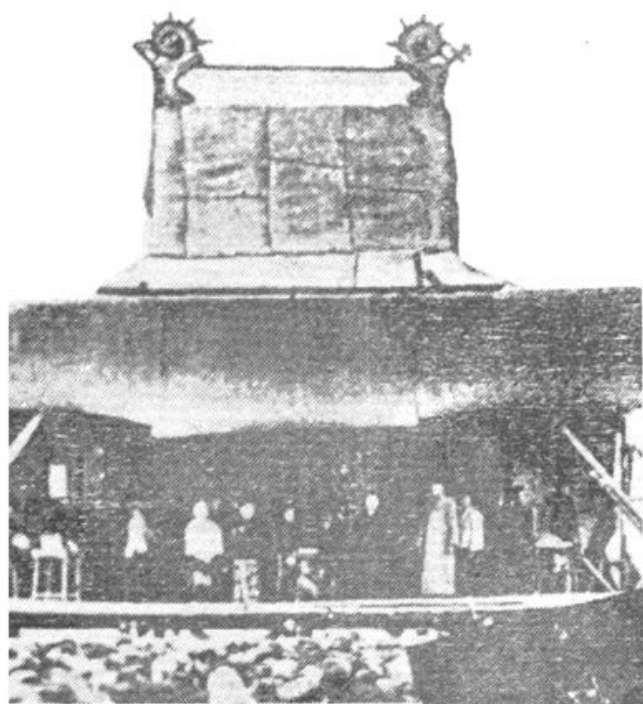
王敬志
冯世英
吕维忱
关景明
阎慧文
李 黎
杨清海



上 二人转《刘大妈叫班》段淑兰 刘士常主演 (1956)

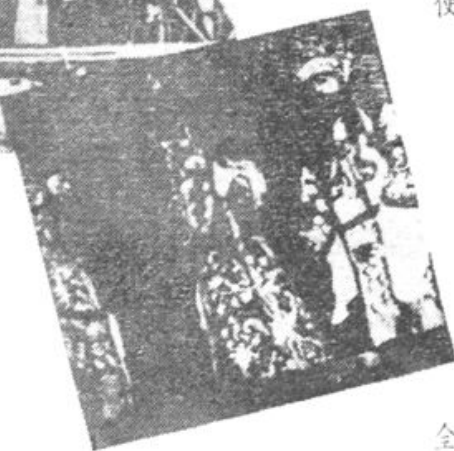
下 京剧《智擒惯匪座山雕》 (辽源市京剧团1958年演出)





1933年日升舞台曾
使用过的衣箱

1936年5月19日
至20日西安神社举
行夜祭和礼祭时演
出场面



西安市儒汉剧团
全体同志合影 (1948)

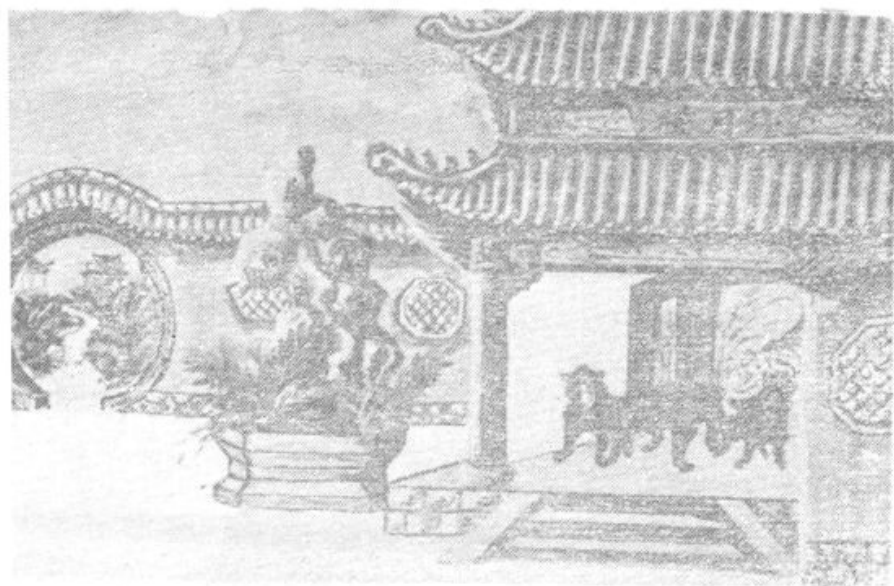




上 吉剧《煤海情》 张忠芝 刘秀波
张莲凤主演 (1982)

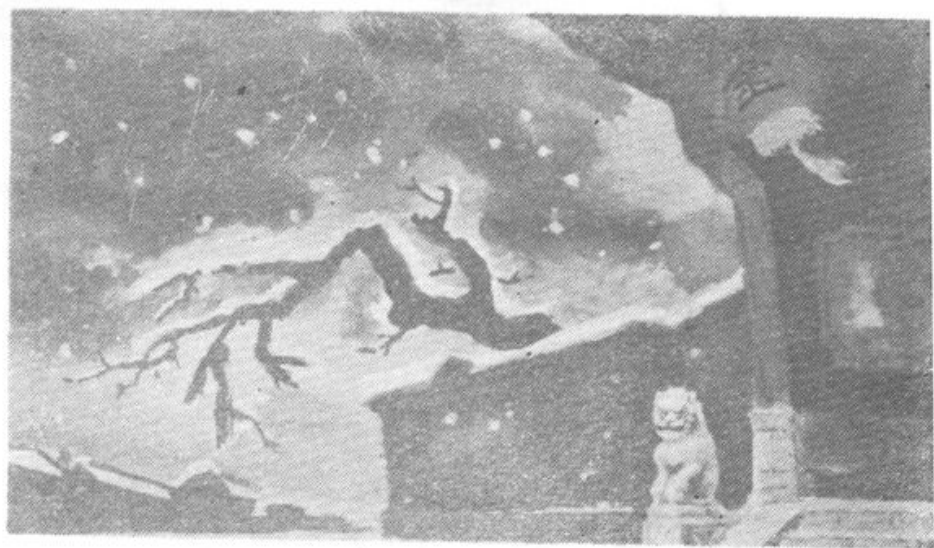
中 评剧《平原枪声》 九云童 杨云
赵鹏主演 (1980)

下 梁继承(筱兰芝)表演“三场舞”



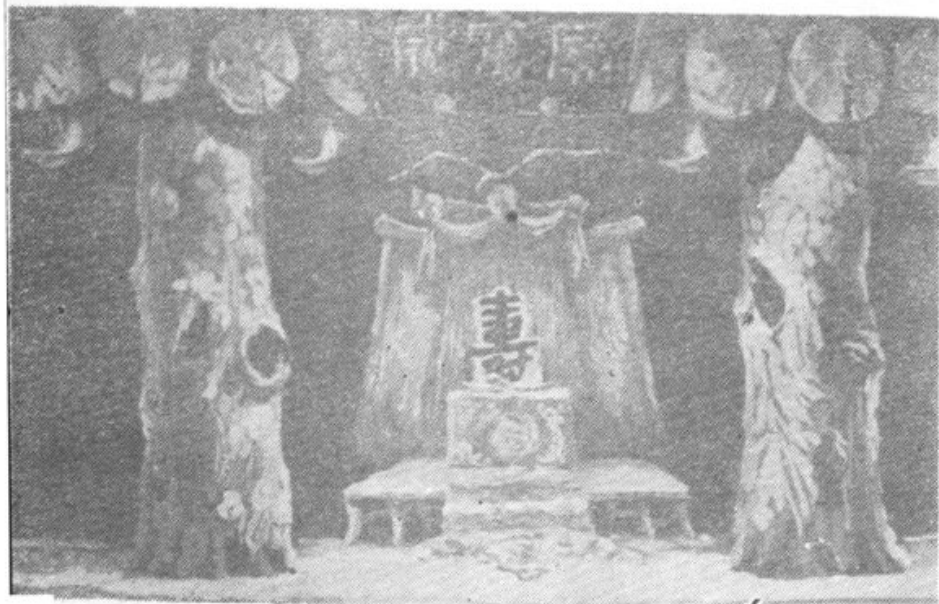
京剧《杨三武三
盗九龙杯》

设计 栗克



拉场戏《血泪
三十年》

设计 王敬中



京剧《智擒惯
匪座山雕》

设计 郝连生

前 言

《中国戏曲志·吉林卷》的编纂工作分两步进行。第一步由各市、地、州编纂各自的地方卷——《长春市戏曲志》、《吉林市戏曲志》、《四平市戏曲志》、《通化地区戏曲志》、《白城地区戏曲志》、《辽源市戏曲志》和《延边朝鲜族自治州戏曲志》。省直各单位负责撰写入省卷的有关条目。第二步在各市、地、州地方卷和省直各单位撰写条目的基础上，编纂《中国戏曲志·吉林卷》。

各市、地、州、县参与编纂戏曲志的同志，自1983年末接受任务以来，经过三年多的努力，克服了资料匮乏、经费不足等诸多困难，对本地区戏曲的历史和现状，全面调查，多方搜求，占有了较为翔实的资料，先后完成了各市、地、州戏曲志的撰写任务。由吉林省文化厅编印出版。这一任务的完成，不仅为《中国戏曲志·吉林卷》的编纂工作奠定下基础，同时也为各市、地、州保留一部较为完善的戏曲文献，而且培养了一批戏曲研究人材，壮大了戏曲研究队伍。

各市、地、州戏曲志的编纂工作，始终是在本地区文化主管部门直接领导下进行的，并得到社会各有关方面的大力支持和协助。

各市、地、州、县的全体修志人员、特邀撰稿人以及提供文字资料与口碑资料的同志，都为志书付出了辛勤的劳动，做出了贡献，谨在此一并致谢。

戏曲志时限久远，内容繁杂，是一项前人没有做过的开创性的工作，加之我们水平有限，时间仓促，舛误与疏漏之处在所难免，欢迎批评指正。

吉林省文化厅

1988年3月

凡 例

一、本书参照《中国戏曲志》地方卷体例（草案）编写。志书共分“综述”、“大事记”、“志略”、“传记”四大部类。从本市有戏曲活动时记述，下限时间为1982年底。

二、“综述”，以历史时期为序。概括叙述本市戏曲活动的历史和现状。具体情况，分别在“志略”等部类的有关条目中记述。

三、“大事记”，从1949年10月1日中华人民共和国成立时起，逐年记述。此前大事，跨年度选载。

四、“剧种”，以本市现存剧种开设条目。本市剧种列首，外地流入剧种，按剧种名称首字笔划为序排列。本市剧种全面记述其形成、发展和声腔、剧目。流入剧种，只记述在本市活动的历史及其现状。曾有剧种不单独开条，只在综述中记述。

五、“剧目”，只记述本市剧团编演的（整理、改编、创作、移植及在本市演出有影响的剧目）传统戏、新编古代戏和现代戏。以传统戏、新编古代戏、现代戏为单元，以剧目名称首字汉语拼音字母为序排列，字母相同，以首字笔划为序。

六、“音乐”、“表演”，均以本市剧种为主。流入剧种，只记述在本市有独创的部分。

七、“机构”、“演出场所”，按市、县级排列，同级按成立时间顺序排列。同时间成立，以名称首字笔划为序。“演出场

所”，只记市县级文化主管部门所属专业单位。余者（礼堂、俱乐部等）列表附后。

八、立传人物，以出生年代为序，同年生者，以出生月、日为序。

九、本市戏曲剧团，在“文化大革命”期间全部解体，一律改称“文工团”对此不再单独开设条目，只在综述里记载。

十、本书附主要参考书目于后。

目 录

前 言	(1)
凡 例	(3)
综 述	(1)
大事记	(13)
志 略	(45)
剧 种	(47)
二人转	(47)
吉 剧	(49)
京 剧	(50)
评 剧	(51)
剧 目	(53)
传统戏	(53)
包公断后	(53)
包公赔情	(53)
马前泼水	(53)
密建游官	(54)
冯奎卖妻	(54)
断 桥	(54)
刘海戏金蟾	(54)
梁赛金扞面	(55)
蓝 桥	(55)
观 星	(55)
开 店	(55)

回杯记	(55)
庆功楼	(55)
西 厢	(56)
浔阳楼	(56)
双下山	(56)
摔镜架	(56)
洪月娥做梦	(57)
阴魂阵	(57)
夜宿花亭	(57)
王姣鸾	(57)
古代戏	(57)
白眉毛徐良	(57)
宝莲灯	(58)
唐知县审浩命	(59)
六月雪斩窦娥	(59)
孔雀胆	(59)
青衣女	(60)
十五贯	(60)
杨家将大破九龙峪	(61)
杨香武三盗九龙杯	(61)
血战寸金桥	(62)
无底洞	(62)
现代戏	(63)
遍地红	(63)
平原枪声	(63)
葡萄姻缘	(64)
毛主席派来的人	(64)
梅水情	(64)
煤海情	(65)

带 班.....	(66)
台湾风暴.....	(66)
南方少年.....	(67)
奶奶的生日.....	(67)
闹 店.....	(67)
难逃法网.....	(68)
雷 锋.....	(68)
黎三姐.....	(68)
甘泉岛.....	(69)
革新之果.....	(69)
高玉宝.....	(69)
观画楼.....	(70)
还是当年大老王.....	(70)
红 岩.....	(71)
海岛女民兵.....	(71)
江 姐.....	(72)
金沙江畔.....	(72)
光辉的榜样.....	(73)
千金恨.....	(73)
群凤朝阳.....	(73)
向阳桥.....	(74)
血泪三十年.....	(74)
邢燕子.....	(75)
新小拜年.....	(75)
正门风.....	(75)
志在农村.....	(76)
张佩宇.....	(76)
智擒惯匪座山雕.....	(76)
陈毅出山.....	(77)

县城拂晓·····	(77)
首战平型关·····	(78)
谁之罪·····	(78)
入队之前·····	(78)
采 药·····	(79)
杨靖宇·····	(79)
演兵场上·····	(79)
刘大妈叫班·····	(80)
玉山戒赌·····	(80)
玉芳练武·····	(80)
我的一家·····	(81)
音 乐 ·····	(82)
戏曲音乐概述·····	(82)
二人转和拉场戏音乐·····	(82)
吉剧音乐·····	(99)
评剧音乐·····	(118)
京剧音乐·····	(126)
乐队体制、沿革及特点·····	(145)
舞台美术 ·····	(151)
舞美设计选例·····	(153)
说明书设计选例·····	(156)
服装选例·····	(157)
道具选例·····	(158)
表 演 ·····	(160)
“滑雪舞”·····	(160)
机 构 ·····	(162)
科班与学校·····	(162)
四平专区艺术学校京剧班·····	(162)
辽源市京剧团小科班·····	(162)

东丰县评剧团学员班·····	(163)
东丰县戏曲学校·····	(163)
戏班与剧团·····	(164)
日升舞台·····	(164)
赵玉山班·····	(164)
西安市儒汉京剧团·····	(165)
辽源市京剧团·····	(166)
辽源市评剧团·····	(167)
辽源市吉剧团·····	(167)
辽源市地方戏剧团·····	(167)
东丰县地方戏剧团·····	(168)
东丰县评剧团·····	(168)
东辽县评剧团·····	(168)
业余剧团·····	(169)
西安县协和业余剧团·····	(169)
辽源矿务局业余京剧团·····	(170)
辽源市优抚总厂业余京剧团·····	(170)
西安县委宣传队·····	(171)
协会及研究、创作单位·····	(172)
辽源市戏剧协会·····	(172)
东丰县戏剧协会·····	(172)
辽源市戏曲研究室·····	(172)
辽源市文化局戏剧创编室·····	(173)
东丰县戏剧创作室·····	(173)
东辽县戏剧创作组·····	(173)
演出场所·····	(174)
宜春里戏园·····	(174)
守业茶园·····	(174)
二道河子镇戏园·····	(174)