

山东省地名录

东营市



东营市地名委员会办公室编

山东省地图出版社

一九九二年五月

《山东省地名录》总编委员会

主任委员 周天鹏
副主任委员 孙月恒 王胜安
编 辑 董 珂 张秀泉 周淑兰

《东营市地名录》编辑委员会

主 任 张万湖
副 主 任 王大祥 李洪儒 孙继斌
委 员 张万湖 王大祥 李洪儒
孙继斌 张殿玉 孙振波
朱世全 张 胤
名誉主编 李洪儒
主 编 孙振波
副 主 编 张大成 胡建文
编 辑 孙振波 李升堂 张大成
胡建文 韩其超 韩双岭
地图编辑 韩其超
工作人员 张 胤 袁永秀 初 晓

责任编辑 董 珂

《山东省地名录》总编委员会

主任委员 周天鹏
副主任委员 孙月恒 王胜安
编 辑 董 珂 张秀泉 周淑兰

《东营市地名录》编辑委员会

主 任 张万湖
副 主 任 王大祥 李洪儒 孙继斌
委 员 张万湖 王大祥 李洪儒
孙继斌 张殿玉 孙振波
朱世全 张 胤
名誉主编 李洪儒
主 编 孙振波
副 主 编 张大成 胡建文
编 辑 孙振波 李升堂 张大成
胡建文 韩其超 韩双岭
地图编辑 韩其超
工作人员 张 胤 袁永秀 初 晓

责任编辑 董 珂

繼承傳播地名文化
服務古今惠及後世

張萬湖

一九九三·九·二五

领导题词：

继承传播地名文化

服务当今惠及后世

市政府副市长 **张万湖**
市地名委员会主任

一九九二年五月二十五日

加强地名管理
为经济建设服务

孙海

12.9

领导题词：

加强地名管理

为经济建设服务

市民政局局长 **王大祥**

推行标准地
服务四化建设

李鴻儒

一九九三年九月

领导题词：

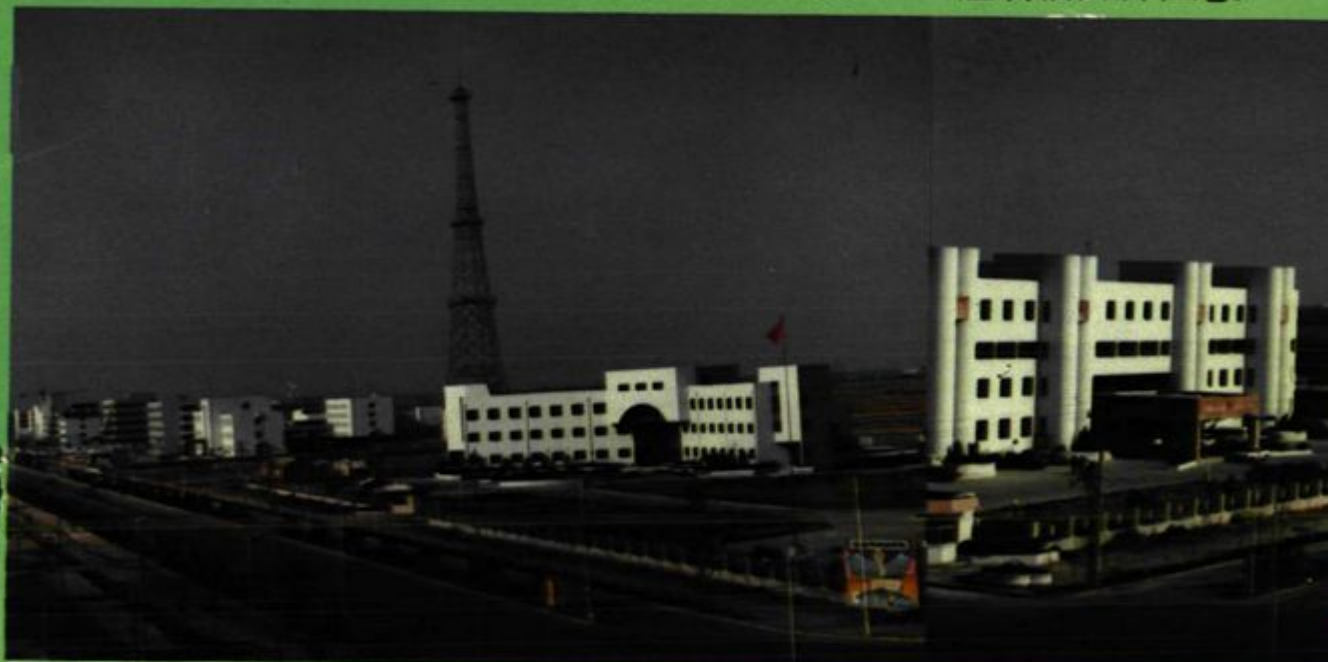
推行标准地名

服务四化建设

市民政局副局长
市地名委员会副主任

李洪儒

东营市是一座新兴的石油工业城市，中国第二大油田——胜利油田所在地。



1. 府前大街

市政府办公大楼



3. 电解工段

东营市地处山东省北部，黄河入海口三角洲地带，是山东、河北、辽宁环渤海经济带的中段，与北京、天津、大连、秦皇岛、济南、淄博、青岛、烟台等大中城相近；朝鲜半岛、日本列岛隔海相望。

市境内外公路、铁路交错，港口、机场配套，形成陆路、水路、航空交通运输网。现有电视转播台16座，卫星地面站7座，微波站12座，通讯联络、信息交流方便。



4. 市委、市府办公大楼 孙振波 摄



1. 济南路中路 韩其超 摄

东营市土地辽阔，资源丰富，尚有600多万亩处女地待开发。胜利油田年产原油已超过3000万吨。沿海地下卤水资源丰富，对滩涂开发、水产养殖和盐田建设，化工企业发展十分有利。



2. 市府机关南四村住宅小区
孙振波 摄



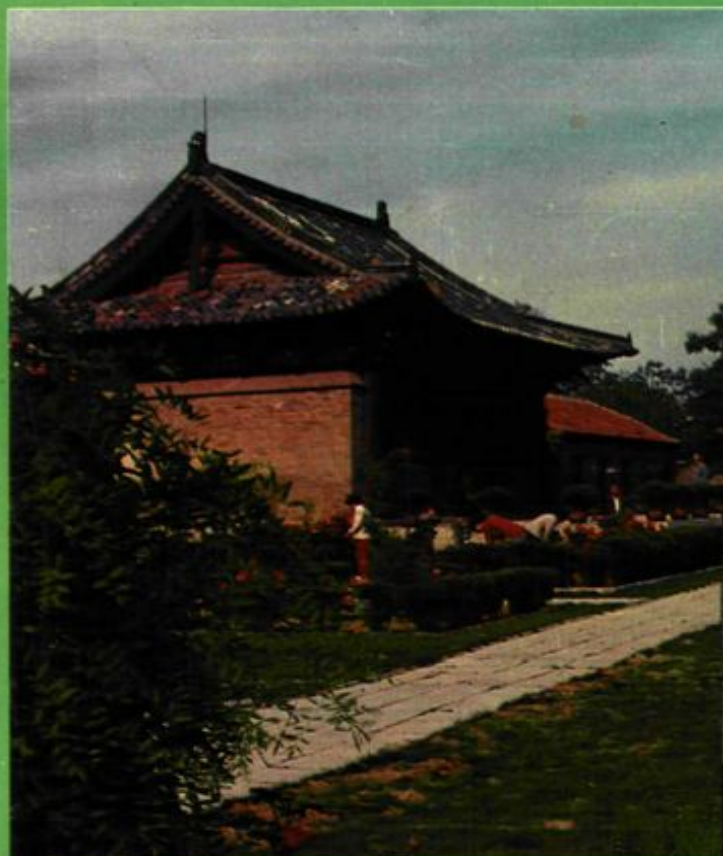
3. 垦利县炼油厂



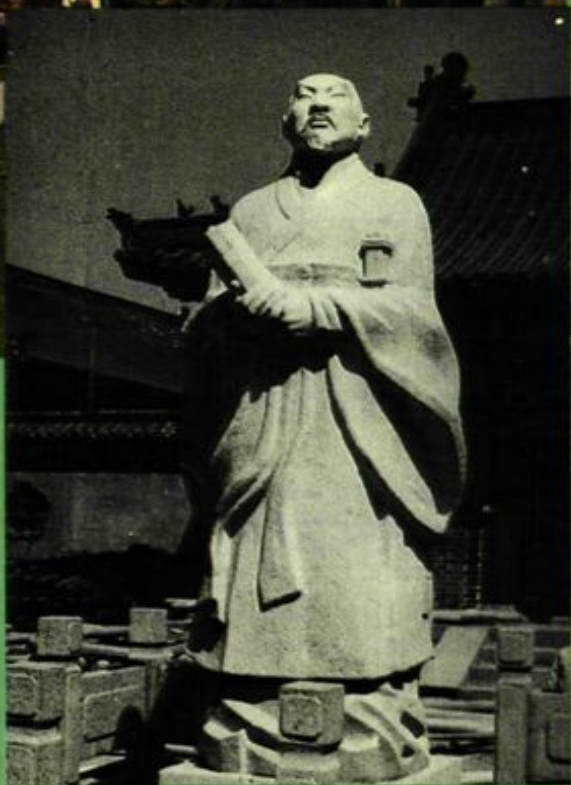
1. 矗立在垦利县城北端的胜利黄河大桥 王俊生 摄



2. 垦利县城一角



1. 孙武祠 (南宋建炎二年) 邢象英 摄



2. 孙武像 刘桂芹 摄



3. 柏寝台 张文成 摄



5. 广饶县水产养殖基地 常威凯 摄



4. 傅家遗址 刘桂芹 摄

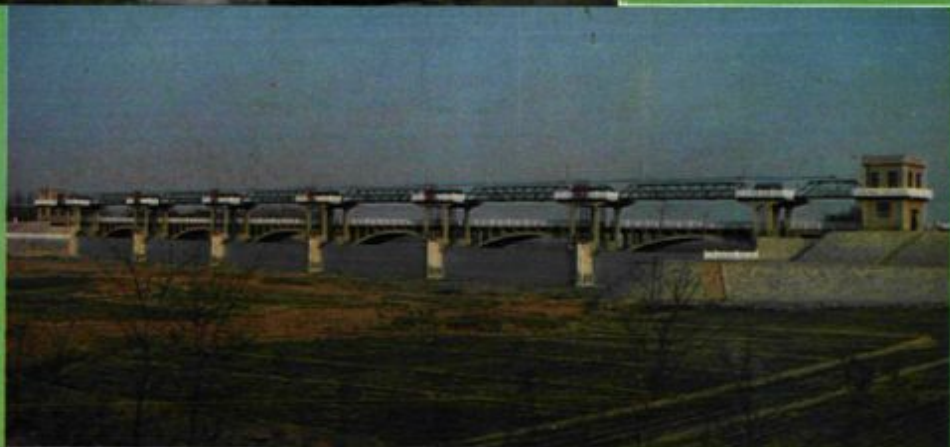
东营市是我国古代著名军事家孙武的故里，南宋时期为纪念孙武的历史军事功绩，建造的孙武祠，就座落在广饶县城县府西路中部。东营市还是吕剧的发源地。

稻香村

DAO XIANG CUN

1. 东营区胜利镇稻香村

气候宜人，四季分明，降水丰沛、光照充足，渤海环抱市境，黄河横贯市区东西，灌渠纵横，草原广袤，具有发展农、林、牧业的好条件。



2. 麻湾防凌闸



3. 河口公园



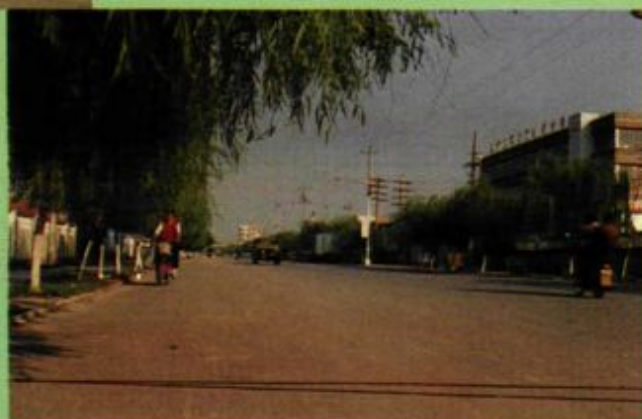
4. 李竹如烈士石雕像



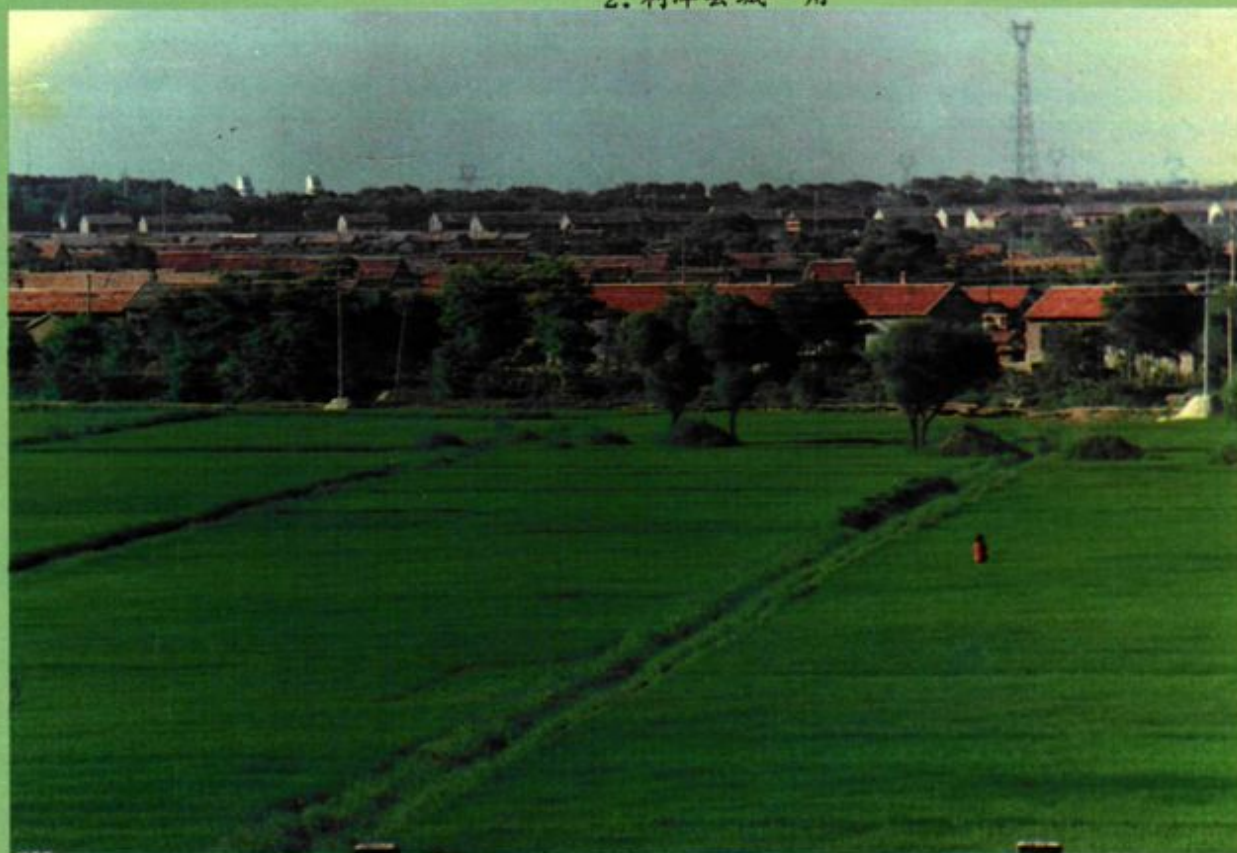
东营市是国务院批准的沿海对外开放城市。不仅有良好的投资开发环境，还有市政府更加具体的优惠政策作保障；是合资、合营、联营开发的理想场所。

1. 利津县城——利津宾馆

经上级批准，市政府确定：石油化、卤水综合利用，原盐生产、油漆、沥清、橡胶、化妆品加工；机械制造、冷拔钢加工、铸造、轻纺工业、麻棉纺织，提花织物、服装加工；水产养殖加工等50多个合资开发项目。



2. 利津县城一角



3. 黄淮海农业开发区 王俊生 摄



东营市不仅是投资开发的有利场所，又是旅游观光，文化交流的理想场所。东营市人民热情欢迎各方朋友光临。

东营海港 孙振波 摄

2. 利二路



3. 垦区抗日纪念碑



4. 黄淮海农业开发区垦利农贸市