

QIPINGSHIZHONGXINRENMINBIANYIYUANZ

主编 唐立峰

四平市中心医院

志

1995-2007

# 四平市中心人民医院志

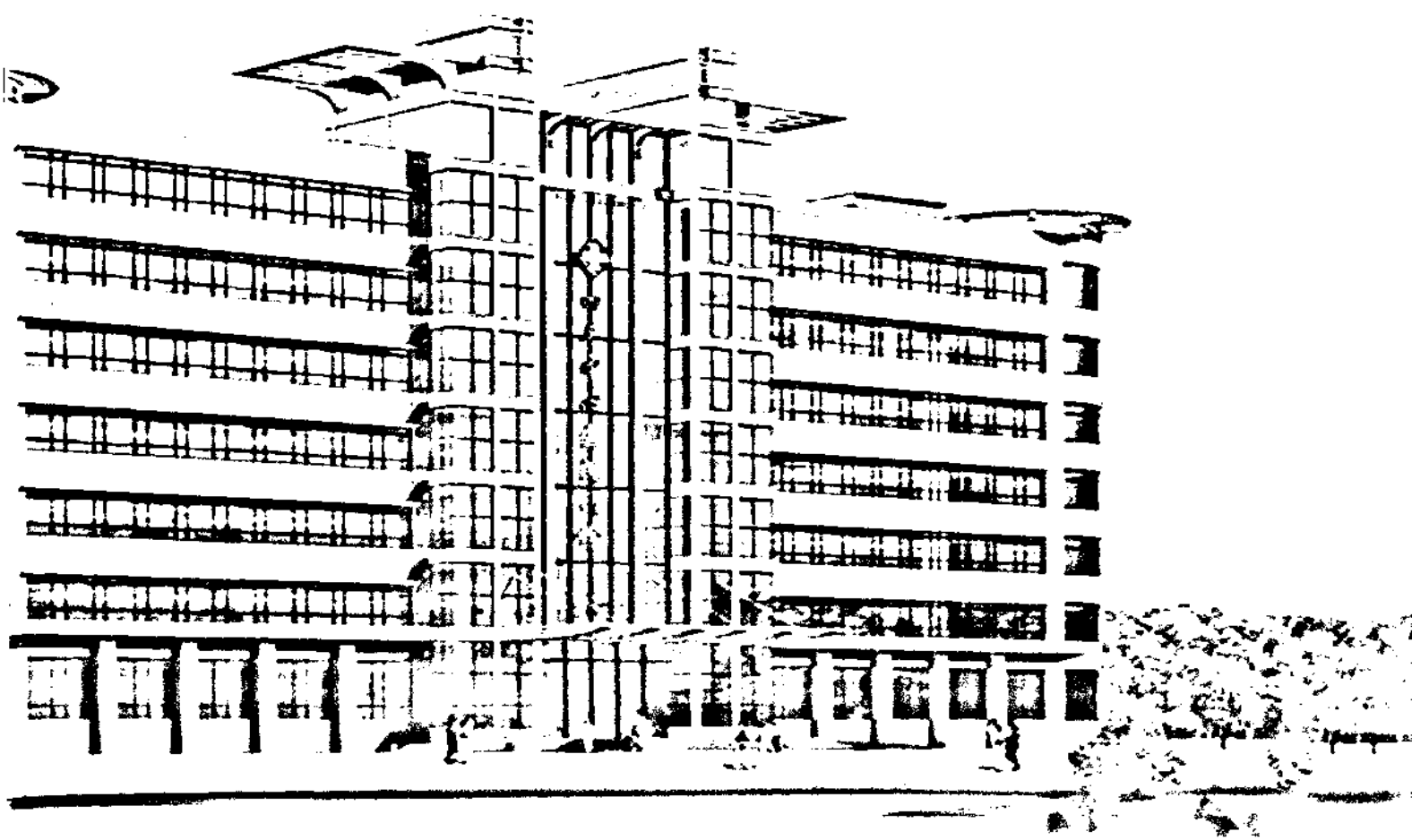
(1995—2007)

主编 唐立峰

四平市中心人民医院



以史为鉴  
面向未来  
开拓创新  
再铸辉煌



## 办院宗旨

以病人为中心 患者至上  
最大限度地满足患者需要

## 医院精神

爱岗敬业 拼搏奉献  
精医厚德 敢为人先

## 院训

以医为本 以诚为信  
以私为戒 以博为怀

## 办院宗旨

以病人为中心 患者至上  
最大限度地满足患者需要

## 医院精神

爱岗敬业 拼搏奉献  
精医厚德 敢为人先

## 院训

以医为本 以诚为信  
以私为戒 以博为怀

## 办院宗旨

以病人为中心 患者至上  
最大限度地满足患者需要

## 医院精神

爱岗敬业 拼搏奉献  
精医厚德 敢为人先

## 院训

以医为本 以诚为信  
以私为戒 以博为怀

## 四平市中心人民医院领导班子



左起：张亚珍、董汝臣、郭晓平、崔玉玲、唐立峰、孙亚新、朱振忠、徐岩、纪自强





# 《四平市中心医院志》编纂委员会

## 院志编纂委员会

主任：唐立峰

顾问：郭长水 田立志 张东成 冯云鹏

副主任：孙亚新 崔玉玲 朱振忠 徐岩 纪自强 郭晓平 董汝臣 张亚珍

## 院志编委会办公室

主任：崔玉玲

副主任：高玉华 宋贵勤

成员：张丽松 李理 郑晓辉

主编：唐立峰

副主编：崔玉玲 高玉华 宋贵勤

## 参加编写人员：（按姓氏笔划排序）

丁铁钢 刁桂梅 于洪生 于凌燕 马 龙 马 群 马金刚 马金霞 马质军  
尹 铁 牛 艳 王 刚 王大光 王湛江 王志强 王建中 王建伟 王晓华  
王耀辉 王绍军 王新红 王立春 邓毅勇 田 瑶 刘海峰 刘锦平 刘冠兰  
刘 敏 刘丽莉 刘俊玲 孙 厌 孙 哲 孙 辉 孙树权 孙阅春 曲志国  
朱瑞生 许兆辉 许恨修 阴贵华 宋静波 张亚珍 张 力 张 玥 张 粤  
张士军 张合林 张丽丽 张丽松 张宏伟 张秀芝 张迎秋 张春雨 张效东  
孟 春 李 丹 李 理 李 琦 李大玲 李兰静 李东杰 李君贵 李忠元  
李金华 李荣昌 李振家 李晓玲 杜廉生 杜 爽 杨 明 杨益民 汪 波  
苏从治 邵玉琴 邸广才 陈 春 陈红玉 陈绍权 周民煜 季 辉 林秀珍  
金 锋 姚 力 姜 卫 官 敬 施占力 胡伟山 赵 立 赵 宏 赵凤舞  
赵向东 赵卓勇 郝 伟 夏宇欧 徐艳凤 徐燕妮 殷慧智 贾海燕 郭 巍  
郭立斌 郭立新 郭静林 郭慧珍 钱 峰 高 潜 高 巍 高玉秋 崔运昌  
崔佩鹏 崔景礼 崔慧明 常志田 梁桂梅 续 平 黄金梅 黄英男 韩 伟  
韩绍光 温 戈 黎一峰 翟凤岐

摄影：郑晓辉 许恨修

院徽设计：李 平

责任编辑：金 岩 高玉华

# 凡 例

一、本志遵循实事求是原则，力求全面、准确、科学地记述四平市中心人民医院的历史与现状，注重反映时代特征和医院特色。

二、本志是继《四平市中心人民医院志（1978～1994）》之后续修的第二部院志，上限原则为1995年。但对于一些沿革性的记述，略做追本溯源，而重点记述医院现年的发展进程，下限为2007年。有的内容具有较强的连续性，则有所延伸，甚至到搁笔之日。志首图照、大事记等适当延伸到2008年6月（建院30周年）。

三、本志采用述、记、志、传、图、表、录等体裁，以志为主，图照辅之，重要图片按类集中置于志首；表随文设置。

前设综述、大事记，依次列篇、章、节结构。大事记以编年体为主，辅之记事本末体；其他各篇以类系事，横排门类，纵述史实；篇末为编后记，记述修志过程。

四、本志按生不立传原则，先进模范人物、专家学者以人系事。

五、本志多次应用同一名称，在各篇首次出现全称，并括注简称，其后均用简称。例如“四平市中心人民医院”，简称为“中心医院”。

六、本志计量单位、数字、标点符号等，均按国家规定的统一规范书写。

七、入志资料来源于中心医院各科室提供的文字资料、院档案室文书档案材料、书报刊物、口碑资料以及实物，并参考吸收有关研究成果，但不注明出处。

# 序

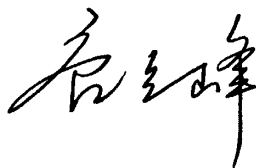
在党的十七大精神指引下，在中国特色社会主义伟大旗帜引领下，伴随着我国改革开放和社会主义现代化建设的成功步履，我们四平市中心人民医院如今已经走过了30年的发展道路，2008年6月10日，即将迎来30周年华诞。

在这承前启后的历史时刻，回首医院30年创办历程，我们全院职工无不心潮激荡、感慨万千。1978年建院之时，正值党的十一届三中全会胜利召开之际，医院沐浴着改革开放的春风雨露，肩负着救死扶伤、治病救人的神圣使命和尽快地将地区级综合性医院做大做强的重要使命，踏上了不平凡的建设发展征程。期间在上级党委和政府的正确领导和亲切关怀下，在社会各界鼎力支持和真情关爱下，全体职工牢记宗旨，凝心聚力，风雨兼程，扬帆远航，精心构筑着中心医院的崛起与辉煌。30年来，从建院初期的四平地区人民医院到1984年更名为四平市中心人民医院，直至二十一世纪跨入医院新的历史发展时期；从上个世纪九十年代初期成为国家二级甲等医院到精心设计医院新世纪“一五”、“二五”发展规划，并正在努力建设区域性现代化大院、强院、名院的美好愿景，在“以病人为中心”的办院宗旨指导下，一代又一代的中心医院人承载着医院建设与新时代同步，事业发展与社会经济同行的伟大事业，高举医院文化大旗，迈着坚韧有力的步伐，一步一个脚印地向着新时期走来，向着新目标走来，向着成熟和辉煌走来，乘风破浪，一往无前，一路高歌！

为了回顾和总结我院30年的发展历史，1995年医院编纂了第一部院志，后又续修完成第二部（1995—2007）院志，以志纪念建院30周年。这部院志依据近13年来医院规模不断壮大、综合实力快速增强、社会形象日益提升、医院环境发生巨变，现已成为四平地区规模最大、实力雄厚、功能齐备、远近闻名的一所集医疗、科研、教学、预防保健、康复功能为一体的综合性医院的过程与现状，真实、客观地记述了1995年以来医院的历史和现实，谱写了两代中心医院人为了广大人民群众的生命与健康，为

了医院的腾飞与发展、为了本地区医疗卫生事业的兴旺与发达所作出的重大贡献和走过的发展进程。本着尊重史实，详今略古，秉笔直书，按时经事纬的编修原则，归纳总结了医院建设和发展之内涵与精髓，挖掘整理出医院浓郁的人文渊源和文化底蕴，为中心医院未来的发展道路提示一些有益的启迪和借鉴。通过修志，追本溯源，存史致用，凝聚众力，传承医院文化，激扬时代精神；通过修志，将全院职工统一于一个相通的指导思想和行为准则之中，汇聚到一个共同的实施目标和奋斗方向之上，进一步激发全院上下的集体荣誉感、历史责任感和时代使命感，进而，在全院焕发出更加昂扬的精神氛围和更加强盛的发展态势，齐心协力地去实现医院各项工作新的突破、新的跨越和新的更大的发展。

走过 30 年辉煌历程的四平市中心人民医院，面向未来，又站在新的起点上。回眸院史，使我们更加珍重历史赋予的责任和使命，展望明天，愈加激发了我们新的追求与梦想。薪火传承，与世纪同行；超越往昔，与卓越同行。我们决心在党的十七大精神指引下，在科学发展观引领下，全院上下团结一致，开拓奋进，与时俱进，创新发展，为了党的医疗卫生事业更加兴旺发达，为了广大人民群众更加健康幸福，为了实现中华民族的伟大复兴而努力奋斗！

A handwritten signature in black ink, appearing to read '张震' (Zhang Zhen), written in a cursive style.

二〇〇八年六月

# 院歌

此歌荣获中国第5届群众创作歌曲大奖赛金奖

## 你演奏出生命线上最壮美的歌

1 = D  $\frac{4}{4}$   $\frac{2}{4}$

宋贵勤 词  
邓俊 曲

进行曲速 赞美 坚定 豪迈 抒情地

(  $\underline{5 \ 1 \ 2} \parallel \dot{3} - - \underline{5 \ 1 \ 2} \mid \dot{3} - - \underline{5 \ 1 \ 2} \mid \underline{3 \cdot 3 \ 5 \ 5 \ 3 \cdot 3 \ 1 \ 1} \mid \underline{2 \cdot 2 \ 1 \ 1} \ 6 \ 5 \ 0$  )

$5 \ 3 \ \underline{5 \ 5} \ \underline{6 \ 6} \ 5 \ 5 \mid \underline{2 \ 3} \ \underline{3 \ 2} \ 1 \cdot \underline{1 \ 1} \mid 1 \ 5 \ 1 \ 3 \ 5 \ 3 \ 1 \ 5 \mid 1 \ \underline{5 \ 5 \ 5} \ 1 \ 0$  )

$\overbrace{5 - 1 \ 2} \mid \dot{3} - - - \mid \overbrace{6 \ 3 \cdot 1} \mid \dot{2} - - - \mid \overbrace{5 - 1 \ 2} \mid \dot{3} \cdot \underline{1 \ 6} - \mid$   
啊, 啊, 啊,  
 $\underline{5 - 3 \ 5} \mid 1 - - - \mid \underline{6 - 1 \cdot 6} \mid 5 - - - \mid \underline{5 - 3 \ 5} \mid 1 \cdot \underline{5 \ 3} - \mid$

$\overbrace{5 \ 1 \ 2 \ 1 \ 2} \mid \dot{3} - - - \mid \overbrace{5 - 1 \ 2} \mid \dot{3} - - - \mid \overbrace{6 - 3 \cdot 1} \mid \dot{2} - - - \mid$   
啊, 啊, 啊,  
 $\underline{2 \ 5 \ 6 \ 7 \ 6} \mid 5 - - - \mid \underline{5 - 3 \ 5} \mid 1 - - - \mid \underline{6 - 1 \cdot 6} \mid 5 - - - \mid$

$5 - 1 \ 2 \mid \dot{3} \cdot \underline{1 \ 6} - \mid \underline{5 \ 3 \ 2 \ 1 \ 2} \mid 1 \cdot \underline{1 \ 1 \ 1 \ 1 \ 1} \mid 1 \cdot \underline{7 \ 6 \ 5 \ 4 \ 3 \ 2} \mid 1 \ 1 \ 1 \ 1 \mid$   
啊, 啊,  
 $\underline{5 - 3 \ 5} \mid 1 \cdot \underline{5 \ 3} - \mid \underline{2 \ 5 \ 7 \ 6 \ 5} \mid 3 \cdot \underline{3 \ 3 \ 3 \ 3 \ 3} \mid 5 \cdot \underline{4 \ 3 \ 2 \ 1 \ 7 \ 6} \mid \underline{5 \ 5 \ 5 \ 5} \mid$

$\parallel 1 \ \underline{5 \cdot 5 \ 3 \ 1 \cdot 1} \mid 5 - 3 - \mid \underline{6 \ 5 \cdot 3 \ 2} \ \underline{3 \cdot 5} \mid 1 \cdot \underline{6 \ 5} - \mid \underline{2 \ 2 \cdot 2 \ 3 \ 2 \ 1 \ 6 \ 5} \mid$

承载着时代的使命, 肩负着人民的重托, 诞生在改革初期的  
坚持着办院的宗旨, 弘扬救死扶伤美德, 高举科技兴院

$\underline{6 \ 6 \ 6} - \mid \underline{1 \ 1 \ 1 \ 6} \ \underline{5 \ 3 \ 3 \ 2 \ 3} \mid 5 - - - \mid \underline{1 \ 1 \ 1 \ 6} \ \underline{5 \ 2 \ 2 \ 2 \ 3 \ 5} \mid 1 - - - \mid$

年代, 成长在祖国强盛的时 刻。 成长在祖国强盛的时 刻。  
太 旗, 致力于现代化医院建 设。 致力于现代化医院建 设。

$1 \cdot \underline{1 \ 1 \ 1} - \mid \underline{2 \ 2 \ 1 \ 3 \ 1 \ 1} \ 6 \mid 5 - - - \mid 1 \cdot \underline{1 \ 1 \ 6} - \mid \underline{1 \ 1 \ 6 \ 5 \ 5 \ 5} \ 6 \mid$

团结拼搏 是你 不屈的脊梁, 勇于争先 是你 坚贞的品  
无私奉献 你托起爱心世 界, 规范服务 你开创文明 先

$2 - - - \mid \underline{3 \cdot 3 \ 3 \ 2 \ 1 \ 1} \ 0 \mid \underline{6 \cdot 6 \ 1 \ 5 \ 6} - \mid \underline{1 \cdot 1 \ 1 \ 6 \ 5 \ 3 \ 0} \mid \underline{2 \ 2 \ 2 \ 3 \ 1 \ 5} \mid$

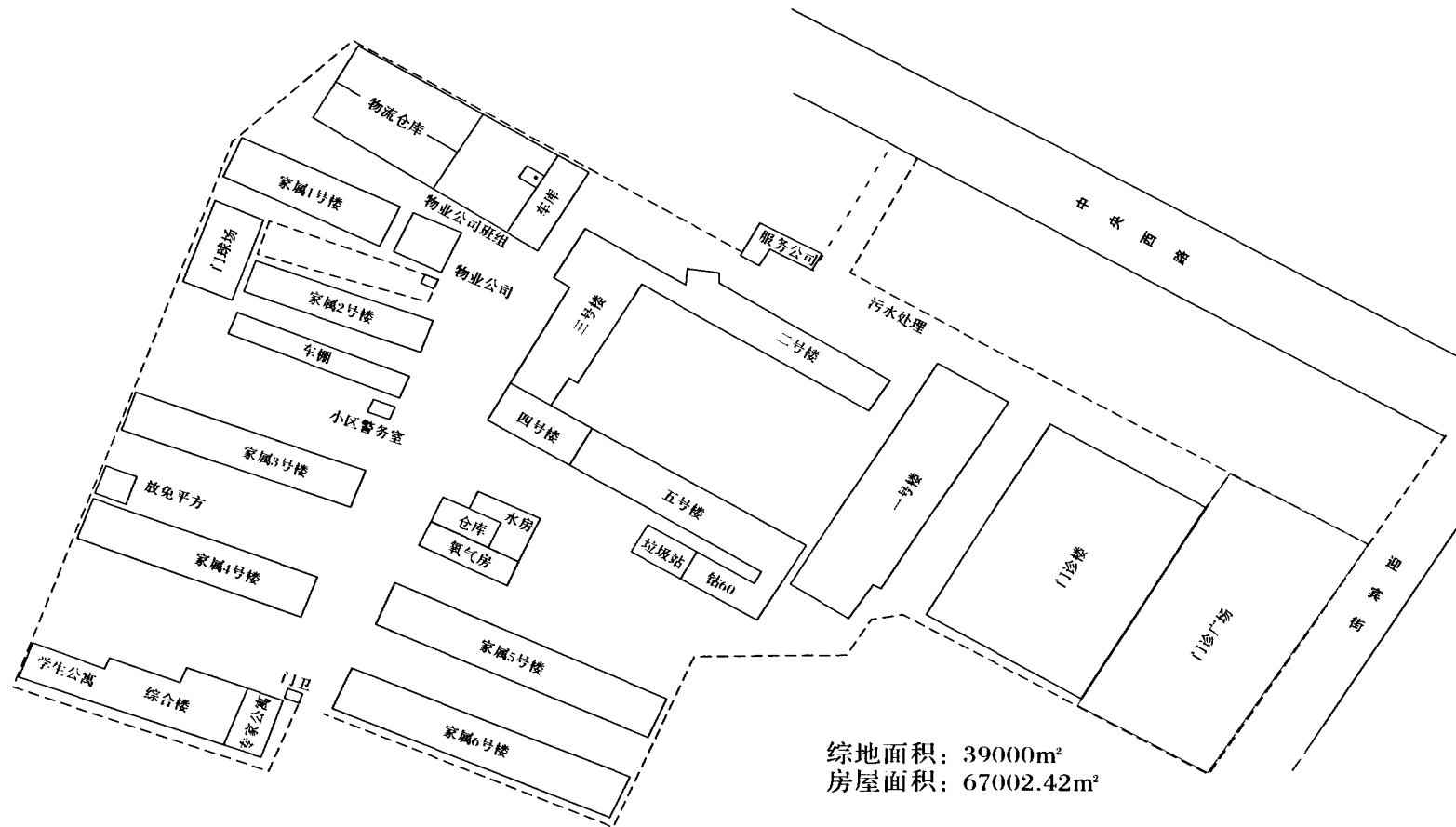
格。 优质服务树起 名院形 象, 改革创新结出 绚丽的硕果。啊,  
河。 众志成城高擎 神圣天 职, 捍卫健康不負 人民的重托: 啊,

$\dot{3} - - - \mid 1 \cdot \underline{1 \ 6 \cdot 5 \ 6 \ 1} \mid \dot{2} - - - \mid 5 \ 3 \ \underline{5 \ 5} \ \underline{6 \ 6} \ 5 \ 5 \mid$   
中 心 医 院, 你 演 奏 出 生 命 线 上  
中 心 医 院, 你 演 奏 出 生 命 线 上  
 $1 - - - \mid 5 \ 5 \ \underline{3 \cdot 1 \ 3 \ 6} \mid 5 - - - \mid \underline{3 \ 1 \ 1 \ 1} \ \underline{3 \ 3} \ 5 \ 5 \mid$

$\frac{2}{4} \ \underline{2 \ 3} \ \underline{3 \ 6} \mid \frac{4}{4} \ 5 - - 5 \mid \dot{3} - - - \mid \underline{2 \cdot 2 \ 2 \ 1 \ 3 \ 1} \mid 6 - - - \mid$   
最 壮 美 的 歌。 啊, 中 心 医 院,  
最 壮 美 的 歌。 啊, 中 心 医 院,  
 $\frac{2}{4} \ \underline{6 \ 1} \ \underline{1 \ 3} \mid \frac{4}{4} \ 2 - - 5 \mid 1 - - - \mid 7 \cdot \underline{7 \ 6 \ 5 \ 1 \ 5} \mid 3 - - - \mid$

$\underline{5 \ 3 \ 5 \ 5} \ \underline{6 \ 6} \ 5 \ 5 \mid \frac{2}{4} \ \underline{2 \ 3} \ \underline{3 \ 2} \mid \frac{4}{4} \ 1 - - \mid \underline{5 \ 1 \ 2} \mid$   
你 演 奏 出 生 命 线 上 最 壮 美 的 歌。 D.S.  
 $\underline{3 \ 1 \ 1 \ 1} \ \underline{3 \ 3} \ 5 \ 5 \mid \frac{2}{4} \ \underline{6 \ 1} \ \underline{3 \ 2} \mid \frac{4}{4} \ 1 - - \mid \underline{5 \ 1 \ 2} \mid$

渐慢  $(\underline{5})$   $(\underline{3 - - -} \mid \underline{3})$   
 $\underline{5 \ 3 \ 5 \ 5} \ \underline{6 \ 6} \ 5 \ 5 \mid \frac{2}{4} \ \underline{2 \ 3} \ \underline{3 \ 2} \mid \frac{4}{4} \ 1 - - - \mid 1 - - 0 \mid$   
你 演 奏 出 生 命 线 上 最 壮 美 的 歌。  
 $\underline{3 \ 1 \ 1 \ 1} \ \underline{3 \ 3} \ 5 \ 5 \mid \frac{2}{4} \ \underline{6 \ 1} \ \underline{3 \ 2} \mid \frac{4}{4} \ 1 - - - \mid 1 - - 0 \mid$



四平市中心人民医院平面图

题词部分

全心全意为患者服务  
尽职尽责做行业楷模

马俊清  
二〇〇八年五月

吉林省委常委、省委秘书长马俊清题词

题词部分

贺四平市中心医院建院卅周年  
人才兴院科技强院牢记立世之本  
科学管理病人至上再创一流佳绩

吉林省卫生厅  
二〇〇一年五月十日



吉林省卫生厅厅长李殿富题词

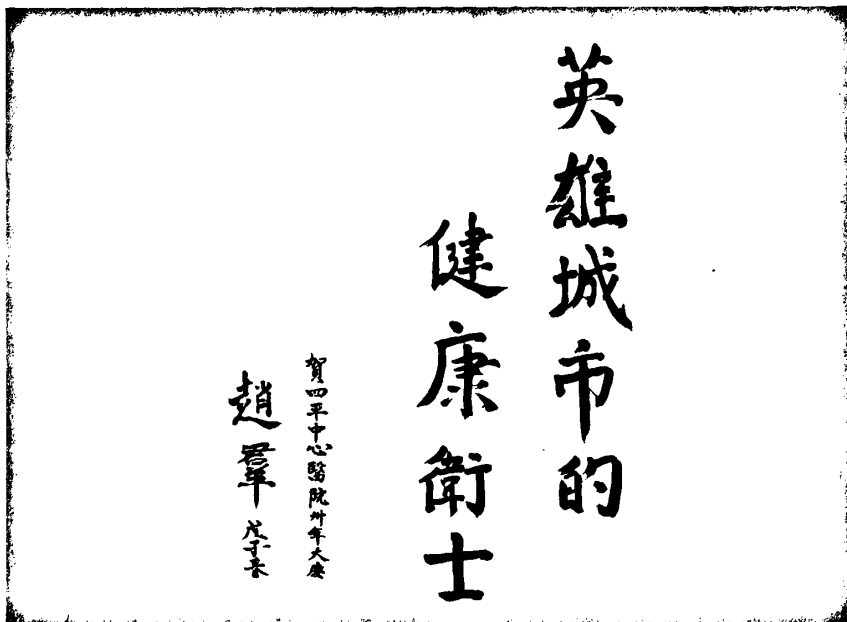
造福一方，为人民健康竭诚服务  
心系百姓，为党和政府分忧解难

四平市委书记王克成  
二〇〇一年五月十日

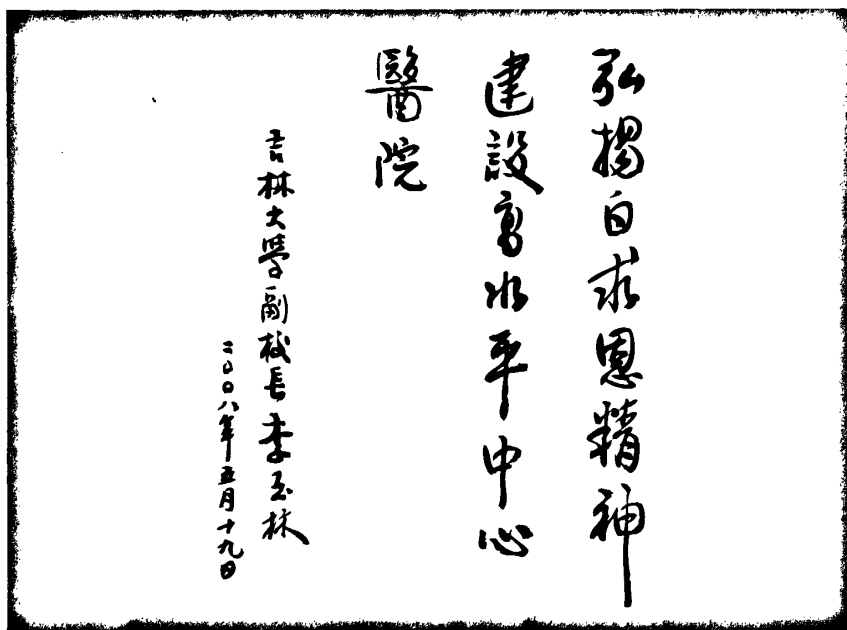
四平市委书记王克成题词



题词部分



中国医科大学校长赵群题词



吉林大学副校长李玉林题词