

# 蕪春縣交通志



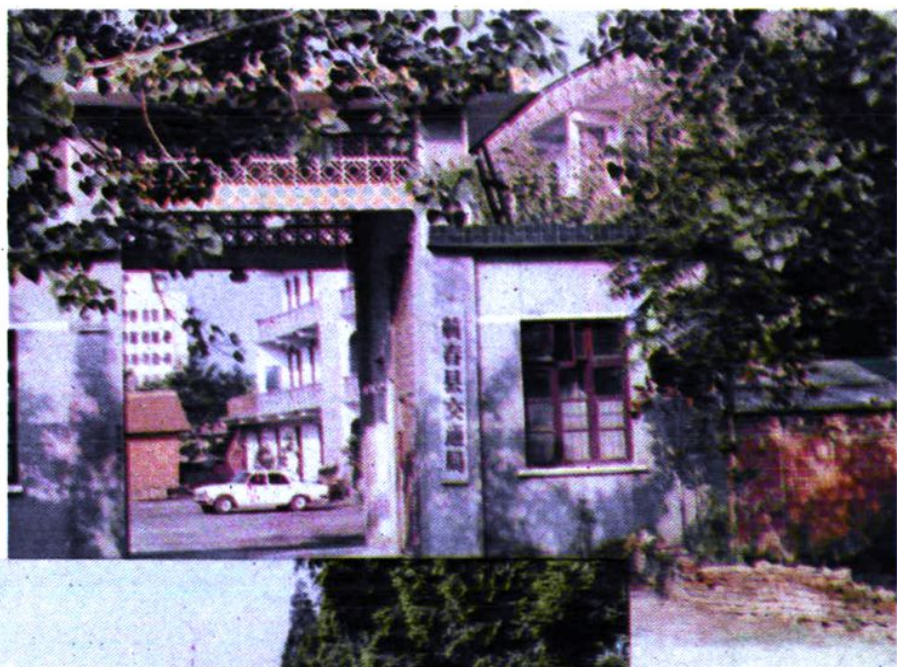
蕪春縣交通志編纂領導小組

# 蕪 春 县 交 通 志

蕪春县交通志编纂领导小组

一九八九年三月

一、蕲春县交通局



二、蕲三公路林荫道

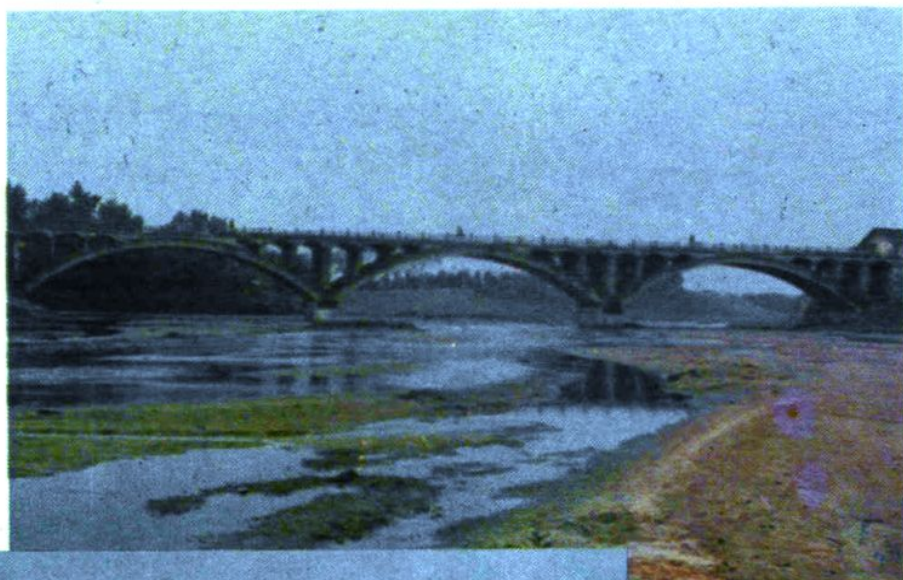


三、刘河公路大桥（一九六六年建）





四、分路大桥（一九七六年建）



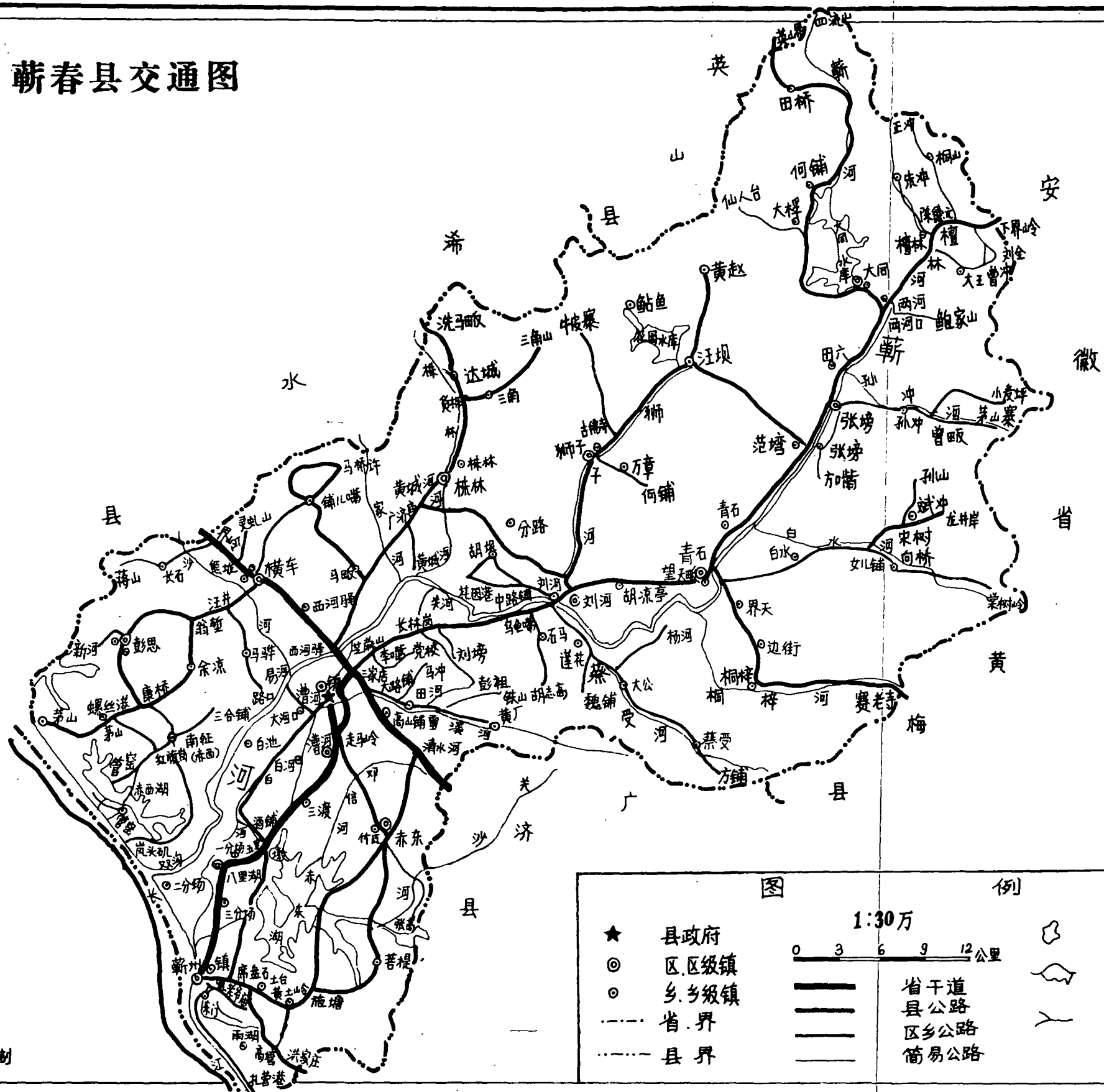
五、蕪州港装卸码头一瞥



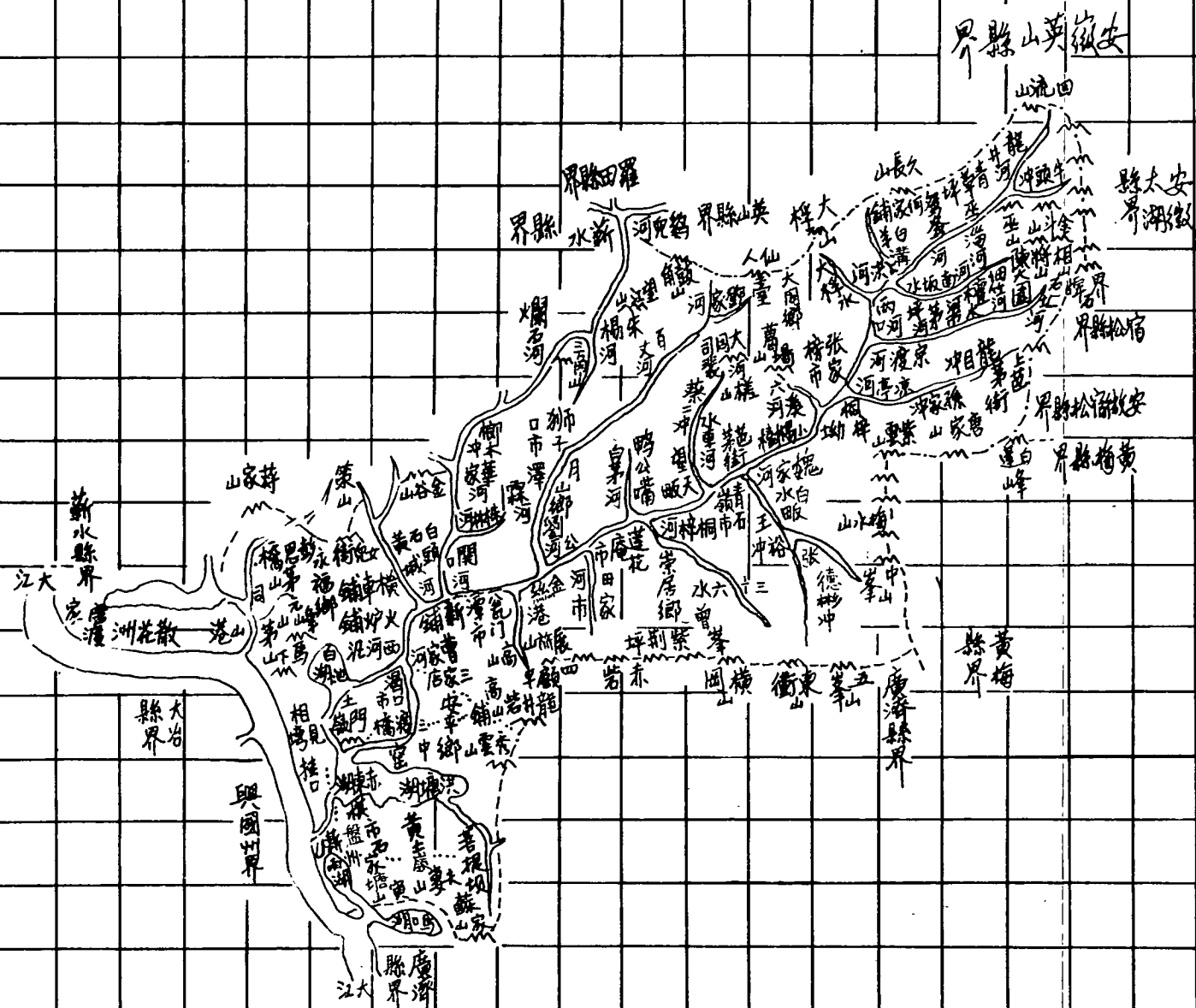
六、八十年代的拖轮



# 蕲春县交通图



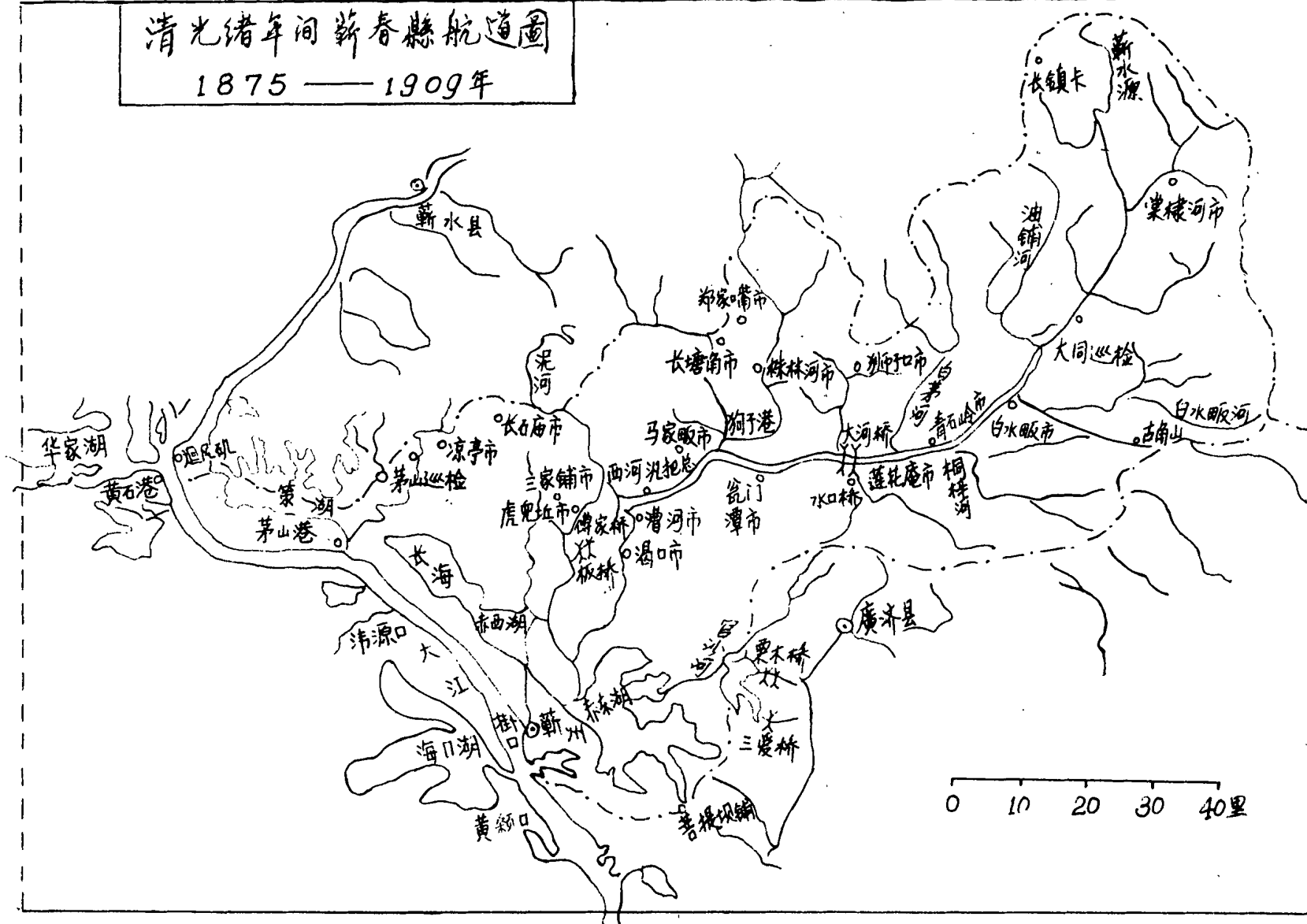
每方十里 今改新春縣



州廣一百里袤五十里東四十里至廣濟縣界東南一百八十里至江西德化縣界南十里至興國州界西南一百三十里至大冶縣治西六十里至蘄水縣界西北一百二十里至蘄水縣治北四十里至蘄水縣界東北一百二十里至安徽英山縣界

清光绪年间蕲春縣航道圖

1875 — 1909年



# 前 言

蕲春县是我国明代医学家李时珍、近代学者黄侃的故乡。交通运输历史悠久。唐、宋、元、明、清各代，史籍均有记载。全县除人行大道和各式津梁外，有驿道，有木制车、船和竹排。晚清蕲州开埠，长江航运轮船始在蕲州停靠。民国十五年（1926年）和十六年间，始建漕河西至浠水、东至广济和蕲（州）塆（张家塆）公路，现代交通运输逐步兴起。中华人民共和国成立以后，县内交通运输发生了巨大变化，省道干线横穿县境，县干、支公路四通八达；“黄金水道”的航运日趋繁忙。古老落后的运输工具逐步被机动车、船取代。交通运输量较之建国前增加百十倍。

纵观历史，从古至今，交通运输在政治、经济、军事、文化上，均占有重要地位，但旧史志记载甚少。今逢盛世，用新观点、新资料、新方法编纂社会主义新交通志，意义重大。是历史赋予我们的重任，是精神文明和物质文明建设的需要，是鉴往知来，古为今用，今为后用的需要。在中共蕲春县委、县人民政府的统一领导下，蕲春县交通志的编纂工作于1986年10月正式开始，编纂人员在各有关方面的热情支持下，充分占有资料，克服各种困难，艰辛劳动，于1988年10月编纂成初稿后，经地区交通史志办、县志办和有关领导、行家反复审定，1989年2月，县人民政府正式批准出版。



《蕲春县交通志》是我县历史上的第一部交通专业志书。它以翔实的资料，朴实通俗的文字，系统记述了我县交通运输的历史，特别是建国后的巨大变化和发展现状。这对“资治、教化、存史”和进一步发展我县交通运输提供历史借鉴将起一定作用。

《蕲春县交通志》的问世，尽管由于它记述的年代跨度长，部分资料缺乏，加之编写水平有限，还存在不足之处，但它标志着确为后人留下了一份较为系统的历史资料，这使我们感到莫大欣慰！特书数语，以作前言。

高 容 生

1989年1月10日

## 编 辑 说 明

一、本志记事时间，上限不定，一般只记明代以后；下限止于1985年。记述内容主要是蕲春地区交通历史和现状。资料来源以文献档案为主，辅以口碑。

二、全书除“概述”、“大事记”和编末的“附录”外，为10章，34节。资料编排，先分类，后分期，以记述体为主，间插图表。

三、大事记，以编年体为序，跨年度的，采用纪事本末。为避免重复，凡正文中详述的从略，正文中略的则详。

四、纪年，一般采用公元，用阿拉伯数字，附注朝代纪年用中文数字。中华人民共和国成立以前和以后，简称“建国前”和“建国后”。记事的各种数字，均用阿拉伯数字，约数用中文数字。

五、领导姓名记述，除局正、副局长外，二级单位领导只记正职，无正职的，则记主持日常工作的副职。

六、单位机构名称第一次出现时写全称，以后写简称。

七、先进单位只记述受过交通部和省级、地区级领导机关表彰的；先进个人只记述受过交通部和省级领导机关表彰的。

# 目 录

概 述.....	( 1 )
第一章 航道与港埠.....	( 5 )
第一节 航 道.....	( 5 )
一 长江.....	( 5 )
二 蕲河.....	( 6 )
三 湖泊.....	( 8 )
四 水库.....	( 11 )
第二节 港 埠.....	( 13 )
一 蕲州港.....	( 13 )
二 茅山港.....	( 20 )
三 岚头矶港.....	( 22 )
四 八里湖港.....	( 24 )
五 大同港.....	( 26 )
第三节 渡 口.....	( 27 )
第二章 水 运.....	( 29 )
第一节 工 具.....	( 29 )
一 竹排.....	( 29 )
二 木帆船.....	( 30 )

三	机动船和非机动船.....	( 32 )
第二节	货    运.....	( 34 )
一	竹排运输.....	( 34 )
二	木帆船运输.....	( 38 )
三	机动船运输.....	( 41 )
四	非交通专业船舶运输.....	( 44 )
第三节	客    运.....	( 44 )
一	蕲春丸客货轮运输始末.....	( 44 )
二	大同水库客运.....	( 45 )
三	长江客运.....	( 46 )
第四节	渡    运.....	( 46 )
一	长江渡运.....	( 46 )
二	湖泊渡运.....	( 47 )
三	水库渡运.....	( 47 )
四	蕲河渡运.....	( 48 )
第三章	道    路.....	( 51 )
第一节	人行大道.....	( 51 )
第二节	驿道.....	( 53 )
第三节	建国前公路.....	( 54 )
第四节	建国后公路.....	( 55 )
一	恢复阶段.....	( 55 )
二	初级发展阶段.....	( 57 )
三	巩固提高阶段.....	( 58 )
四	新时期整顿、提高和发展阶段.....	( 60 )
第五节	桥    梁.....	( 68 )



一	古    桥	.....	( 68 )
二	木    桥	.....	( 73 )
三	永久性公路桥	.....	( 73 )
第六节	养    护	.....	( 81 )
一	机构设置	.....	( 81 )
二	养护工具	.....	( 82 )
三	养护技术	.....	( 82 )
第七节	绿    化	.....	( 84 )
第八节	民工建勤	.....	( 85 )
一	建国初期义务养路	.....	( 86 )
二	群众养护队	.....	( 86 )
三	代表工制度	.....	( 86 )
<b>第四章</b>	<b>陆    运</b>	.....	( 89 )
第一节	人力运输	.....	( 89 )
第二节	畜力运输	.....	( 92 )
第三节	拖拉机运输	.....	( 93 )
第四节	汽车运输	.....	( 94 )
一	机    构	.....	( 96 )
二	货    运	.....	(102 )
三	客    运	.....	(104 )
四	车    站	.....	(108 )
<b>第五章</b>	<b>装卸搬运</b>	.....	(111 )
第一节	组织	.....	(111 )
第二节	生产工具	.....	(114 )
第三节	收益分配	.....	(114 )

<b>第六章 交通工业</b>	(119)
第一节 船舶修造	(119)
一 交通专业修造厂	(119)
二 非交通专业修理厂	(120)
第二节 汽车维修保养	(121)
一 交通专业修理厂	(121)
二 非交通专业修理厂	(122)
<b>第七章 技术革新</b>	(123)
第一节 工具革新	(123)
一 独轮手推车和三轮机动板车	(123)
二 木帆船技术改造	(123)
三 以铁代木修造船舶	(124)
四 建造水泥船	(124)
五 发展机动船	(124)
第二节 公路桥梁建设工艺革新	(125)
一 全县第一座钢筋混凝土平坦拱桥	(125)
二 革新手扶拖拉机自卸装置	(126)
三 刘河大桥钻井技术革新	(126)
<b>第八章 交通管理</b>	(129)
第一节 港航管理	(129)
一 机构设置	(129)
二 船舶管理	(131)
三 船员管理	(132)
四 航管费和养航费征收	(133)
第二节 路政管理	(135)

第三节 车辆管理.....	(139)
一 机构设置.....	(139)
二 车辆管理.....	(139)
三 驾驶员管理.....	(140)
四 养路费征收.....	(143)
第四节 运输管理.....	(147)
一 机构.....	(147)
二 “三统”管理.....	(148)
三 运输质量管理.....	(151)
四 封车节油.....	(152)
第五节 安全管理.....	(152)
一 安全制度.....	(152)
二 水运事故处理.....	(154)
三 公路行车事故处理.....	(155)
<b>第九章 机构沿革.....</b>	<b>(157)</b>
第一节 管理机构.....	(157)
第二节 党群组织.....	(165)
一 党组织.....	(165)
二 工会组织.....	(165)
<b>第十章 先进集体和先进个人.....</b>	<b>(167)</b>
<b>大事记.....</b>	<b>(173)</b>
<b>附    录.....</b>	<b>(189)</b>
一 水陆客货运输、装卸搬运运价演变.....	(189)
二 交通局直属企业历年收入、利润统计表.....	(203)
三 清光绪《蕲州志·蕲水》摘录.....	(204)

四	1985年蕲河主要支流概况·····	(205)
五	1979年内河航道普查报告·····	(208)
六	《蕲春县交通》志资料来源要目·····	(215)
数表索引·····		(216)
蕲春县交通史志编纂领导小组及编纂人员名单·····		(219)
编	后·····	(220)



# 概 述

## (一)

蕲春县位于湖北省东陲，大别山南麓，长江中游北岸，东与广济、黄梅及安徽省宿松三县接壤，北界英山和安徽省太湖两县，西邻浠水县，南与阳新、黄石市及所属大冶县隔江相望，古称“吴头楚尾，荆扬交会”之地。全县总面积2398平方公里。县境地形狭长，南北长76公里，东西宽38公里。地势自东北向西南倾斜，蕲河纵贯腹部，依地势注入长江。东北部系大别山余脉逶迤的山区，中部为丘陵地区，西南部为湖畈区。物产丰富，除主产水稻、棉花、油料等作物外，还产苧麻、绿茶及竹木等经济作物，兼产鲜鱼、莲藕，向称“鱼米之乡”。建国后，以粮食为主的农、林、牧、副、渔各业都有很大发展。古往今来，均有粮、棉、麻、茶等农特产品出口，建国后的出口量增加到十至数十倍。全县矿藏资源丰富多样，已开采的有煤、磷、蛇纹石、石英石、陶土等十余种。在发挥本地资源优势的基础上，全县工业一改旧观。建国前，仅有几十家米面加工、纺织、草纸、肥皂、铁木等手工作坊，而今全县主要工业门类有化工、煤炭、机械、电力、建