

016344

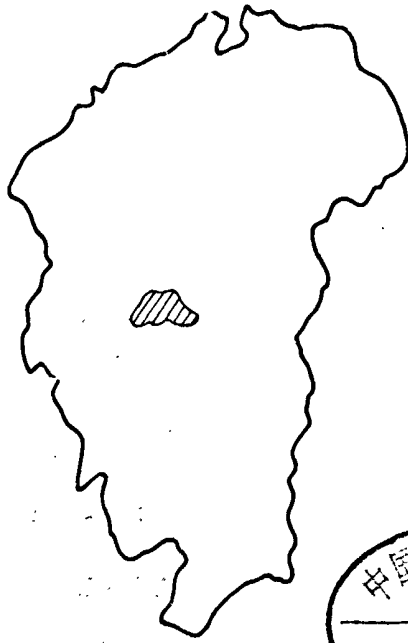
江西省
峡江县地名志

峡江县人民政府地名办公室编印

江西省 峡江县地名志

JIANGXISHEN GXIAJIANGXIANDIMINGZHI

(内部资料 注意保存)



峡江县人民政府地名办公室编印

一九八六年九月

148-1

江西省地名丛书

峡江县地名志

峡江县人民政府地名办公室编

江西省地矿局测绘大队印刷厂印刷

* * * * *
787×1092毫米 1/16开本 印张16.5 字数380千字

印数1~1000

1986年9月出版

前 言

地名，是人类在历史上，为了生产斗争和日常交往需要，对具有一定意义的地理现状、自然实体、人工建筑、聚居地等所产生的一种特殊代号。这种代号，对于促进人类社会的进步和生产发展，发挥了极其重要的作用。《峡江县地名志》的编辑出版，就是从这个角度出发，为各个部门在今后的生产建设和日常交往中，提供标准化、规范化、具有法定性质的地名工具书，使之更好地为两个文明建设服务。

《峡江县地名志》，是一部辞典式的地名典籍。它的编纂，是按照《江西省县(市)〈地名志〉编纂大纲》的要求，采取志录兼收，以简明的形式，集中提供了在峡江范围内地名的规范书写形式，标准读音，行政归属，地理位置，地形地貌，矿藏物产，历史人物和历史事件，曾用名和现名，地名的来由、含义及演变，创建年代等方面，提供查考使用的准确依据。

本志所收的各类地名有1506条，其中：行政区划和居民点1019条，企事业单位69条，人工建筑221条，自然实体260条，名胜古迹6条，文字概况14篇，另有地图20幅，照片26幅。这些条目的编纂，是以地名普查资料为基础，经过十多名同志，整整化了两年多时间艰苦工作所取得的成果。在编纂过程中，对普查中一些内容不详或有疑的资料，又再次进行了补调。条目释文，可谓素材真实，内容丰富，具有较强的思想性、科学性、可靠性和史料性。不仅可为国内军事、交通、邮电、新闻、广播、文教、测绘、公安、民政、外事、旅游等部

门提供使用地名的准确依据；而且，也是地方干部掌握情况，指导工作，对群众进行爱祖国、爱家乡教育较好的乡土教材。

由于编纂资料来源于地名普查，条目中的有关数字，除文字中对时间有注明者外，均为1980年底的资料。机构改革后，乡、镇和村民委员会的名称，考虑到牵涉地名普查原始资料的全面更改，故地名条目中仍沿用社、队旧称，于附录中另列新旧地名对照表加以标明。

对于地名条目的排列，是按地名普查规定的原则，公社以县城为中心，大队和自然村以公社驻地为中心，按其所处方位，本着从北到南，从西到东的顺序排列。

本志地名条目的释文，除有方位、里程之外，还加有所处自然实体的方向及左邻右舍。这是出于为读者提供更加准确方位信息的考虑，使之不仅在一般情况下可供使用，而且在特殊情况下，凭借特殊地图，亦可找到目标。

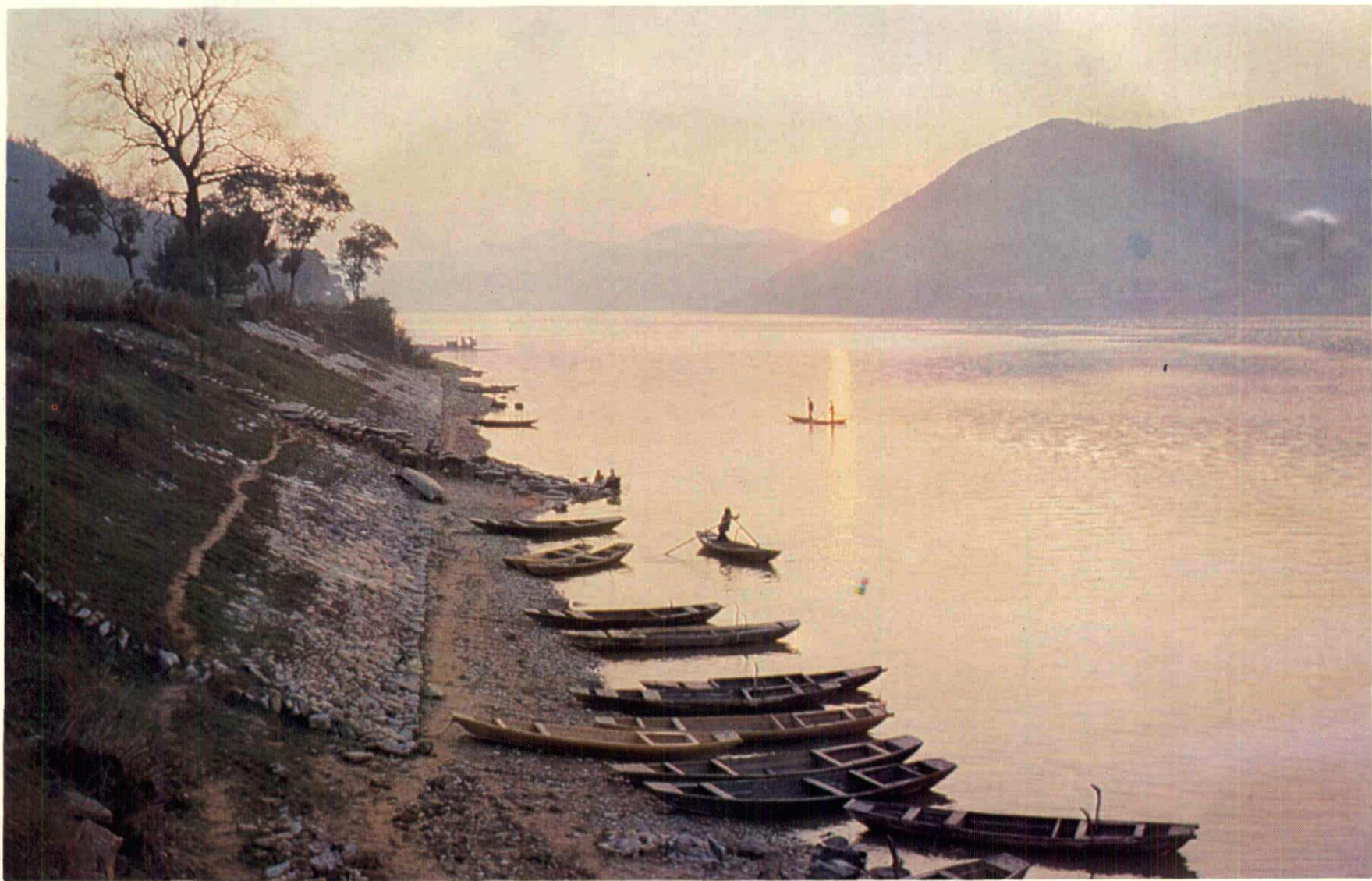
所志地名含义及来由，按如下情况处理：有据者志之；无据而合乎情理者保留之；虽属神话或有讹误，而民间流传已久亦取之，随后对讹误加以订正；众说不一，或择其合乎情理者而录之，或几说并存，对其合情可取者而加以肯定。

对居民点的始建年代，虽查证了不少族谱资料，但极少有迁建时间，而只记有始迁人的生歿年代。我们考虑，人不到可以独立生活阶段，不可能他徙。因此，条目中居民点的始建年代，一般以始建人的出生时间为基础，向后推移了三十年左右，我们认为，这样会更接近实际。

陈此数例，供读者参考，也为存史，提供查考依据。

编者

1985年8月



玉峡夕照



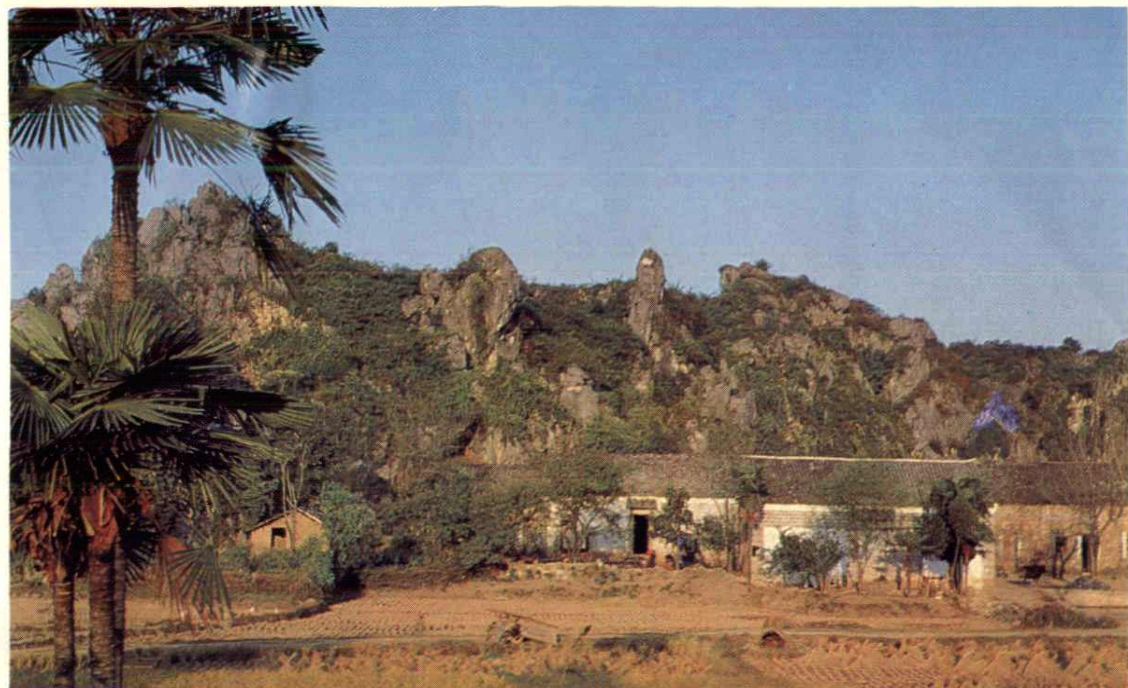
毛泽东同志旧居



中共峡江县委、县人民政府



人民路一角



玉笥风光之一 — 秦石



玉笥风光之三 — 鹤石



玉笥风光之二 —— 仙人石中的怀玉阁

目 录

前 言

彩照

峡江县历史沿革表

图例

峡江县行政区划图

明隆庆间峡江县境图

清同治间峡江县境图

清同治间峡江县治图

民国27年行政区划图

峡江县概况·····1

一、行政区划 居民地

巴邱镇·····9

仁和公社·····17

水东公社·····29

巴邱公社·····39

沙坊公社·····51

罗田公社·····59

金江公社·····71

砚溪公社·····81

福民公社·····93

水边公社·····103

马埠公社·····117

江背公社·····129

金坪华侨农场·····137

二、行政、企事业单位

行政单位·····143

企事业单位·····147

三、人工建筑

水利工程·····153

隧洞·····166

渡槽·····167

公路·····168

桥梁·····168

渡口、码头·····171

亭·····172

附：峡江县水利交通状况图

四、自然地理实体

山脉·····173

江河·····190

洲·····192

地片·····192

五、名胜古迹、纪念地

巴邱庙·····195

安静寺·····195

乳峰寺·····195

东平寺·····195

玉笥山·····195

毛主席旧居纪念馆·····195

附：中国工农红军第一方面军总前

敌委员会全体会议简介

六、附 录

汉字笔划顺序索引·····197

汉语拼音音序索引·····211

公社、大队新旧地名对照表·····231

建国后政区设置沿革表·····234

峡江名产·····238

地名轶事·····240

居民点现名、曾用名对照表·····243

方言地名读音、含义注释·····246

地名对联·····247

废村一览表·····249

县人民政府对地名工作的有关文件 254

编辑人员名单

编 后

峡江县历史沿革表

朝代	纪年(公元)	隶 属	备 注
夏商周	公元前21世纪—公元前770年	扬 州	
春秋	周敬王六年(公元前514年)	吴	
战 国	周元王三年(公元前474年)	越	
	周显王三十五年(公元前306年)	楚	
秦	始皇二十六年(公元前221年)	九 江 郡	秦统一六国,分天下为三十六郡,江西地尽属九江郡。
西 汉	高祖元年(公元前206年)	淮南国豫章郡 新 干 县	《汉书地理志》:汉兴,改九江为淮南国,领九江、庐陵、衡山、豫章四郡。
新莽	王莽建国初年(公元9年)	九江郡偶亭县	《后汉书地理志》注:改豫章曰九江,新干曰偶亭。
东 汉	建武元年(公元25年)	扬州刺史部 豫章郡新干县	《后汉书郡国志》:复曰豫章郡新干县,隶扬州刺史部,领二十一县。
	永元八年(公元96年)	豫章郡石阳、 新干地	《名胜志》云:永元八年析新干置石阳;《水经注》云,永元九年分庐陵置石阳。志书说法不一,据考,以析庐陵、新干为是。石阳故址《名胜志》云,在新干玉笥乡仙居里西北(今水边公社湖洲大队大西头附近)。《太平寰宇记》:一则在庐陵东北六十里;一则在今吉水东北三十里(今吉水县醴桥附近)。待考。
三 国 · 吴	后主宝鼎二年(公元267年)	庐陵郡巴邱、 石阳地	《大清统一志》云,吴后主二年析石阳、庐陵置巴邱,峡江即为古巴邱、石阳地。《历代地理沿革表》注:吴宝鼎二年析新干置。《光绪江西通志》在峡江县中载:吴巴邱县,分新干置。又案,石阳、巴邱各自为县,又居新干之南,故乾隆府厅州县志,以为分新干置。《同治峡江县志》,则记为分新干、石阳置。志书各异,据考,巴邱以宝鼎二年分新干、石阳置合乎情理。故址,在今城北二里许。
两 晋	公元265—420年	庐陵郡巴邱、 石阳县地	

5

峡江县历史沿革表

朝代	纪年(公元)	隶 属	备 注
南朝	公元420—589年	同上	
隋	开皇十年(公元590年)	吉州新干县 峡江镇	《隋书地理志》：平陈，改庐陵为吉州，废石阳、巴邱，并入新干，以峡江为镇。
	大业三年(公元607年)	庐陵郡新干县	又：大业三年复吉州为庐陵郡。
唐	武德五年(公元622年)	吉州新干县	
	贞观初年(公元627年)	江南道吉州新干县	《旧唐书地理志》：贞观，初分天下为十道，八曰：江南道，江西尽属。
	开元二十一年(公元733年)	江南西道新干县	又：开元二十一年又分天下为十五道，江南分东西道，江西为江南西道。
	天宝元年(公元742年)	庐陵郡新干县	江南西道
	乾元元年(公元758年)	吉州新干县	同上
五代南唐	公元937—975年	吉州新干县	
宋	淳化三年(公元992年)	临江军新干县	《宋史地理志》：淳化三年割袁州新余，筠州清江，吉州新干置临江军，领三县。
	天禧四年(公元1020年)	江南西路 临江军新干县	又：天禧四年，分江南为东西路，临江军归隶。
元	至元四年(公元1277年)	江西行省 临江路新干县	《元史地理志》：元至元中，立行中书省，改军为路，本路为总管府。
	元贞元年(公元1369年)	临江路新干州	又：元贞升新干为州。
明	洪武二年(公元1396年)	临江府新干县 峡江巡检司	《明史地理志》：洪武初改路为府，降州为县，设峡江巡检司。司址今城北里许。
	嘉靖五年(公元1526年)	临江府峡江县	又嘉靖五年，知府钱琦之请，析新干置峡江，领六乡，六坊，二十四都。
清	公元1644—1911年	同上	自清世祖入关始，止于辛亥革命。
民国	民国三年(公元1914年)	江西省庐陵道 峡江县	元年废府州，三年分全省为四道。
	民国十五年(公元1926年)	江西省峡江县	十五道废，各县均隶省。
	民国二十一年(公元1932年)	江西省第九行政区 峡江县	二十一年分全省为十三行政区。
	民国二十四年(公元1935年)	江西省第三行政区 峡江县	二十四年又改全省为八行政区。

图

例



城 镇



县 人 民 政 府



乡 人 民 政 府



大 队 居 委 会



自 然 村



废 地 名



地 区 (省 辖 市) 界



县 界



公 社 界



干 线 公 路



支 线 公 路



河 流 小 溪



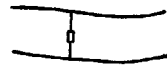
真 型 水 库



记 号 性 水 库



池 塘



车 渡



人 渡



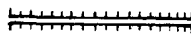
码 头



水 文 站



公 路 桥



双 线 堤



山 峰



路 亭



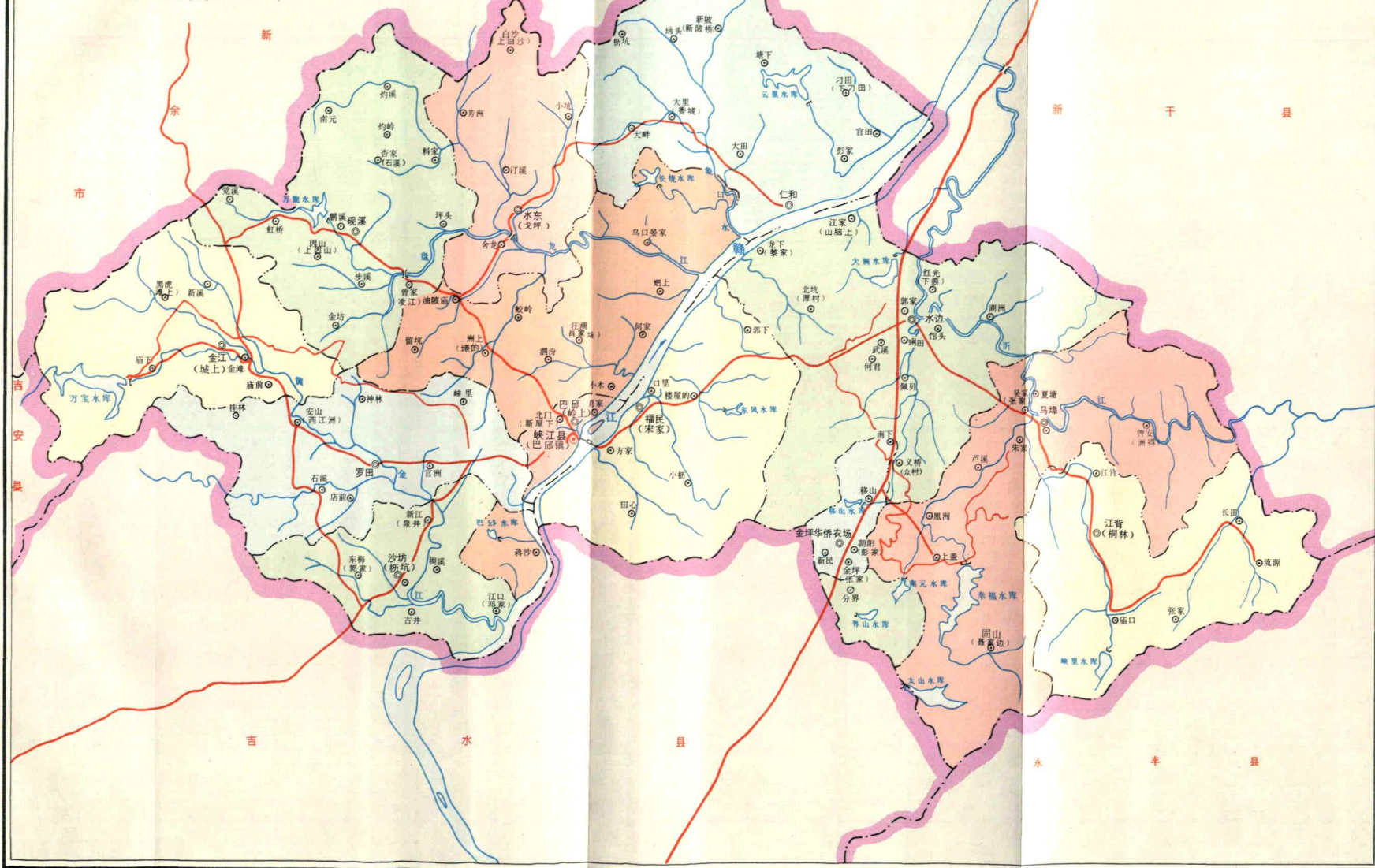
古 迹



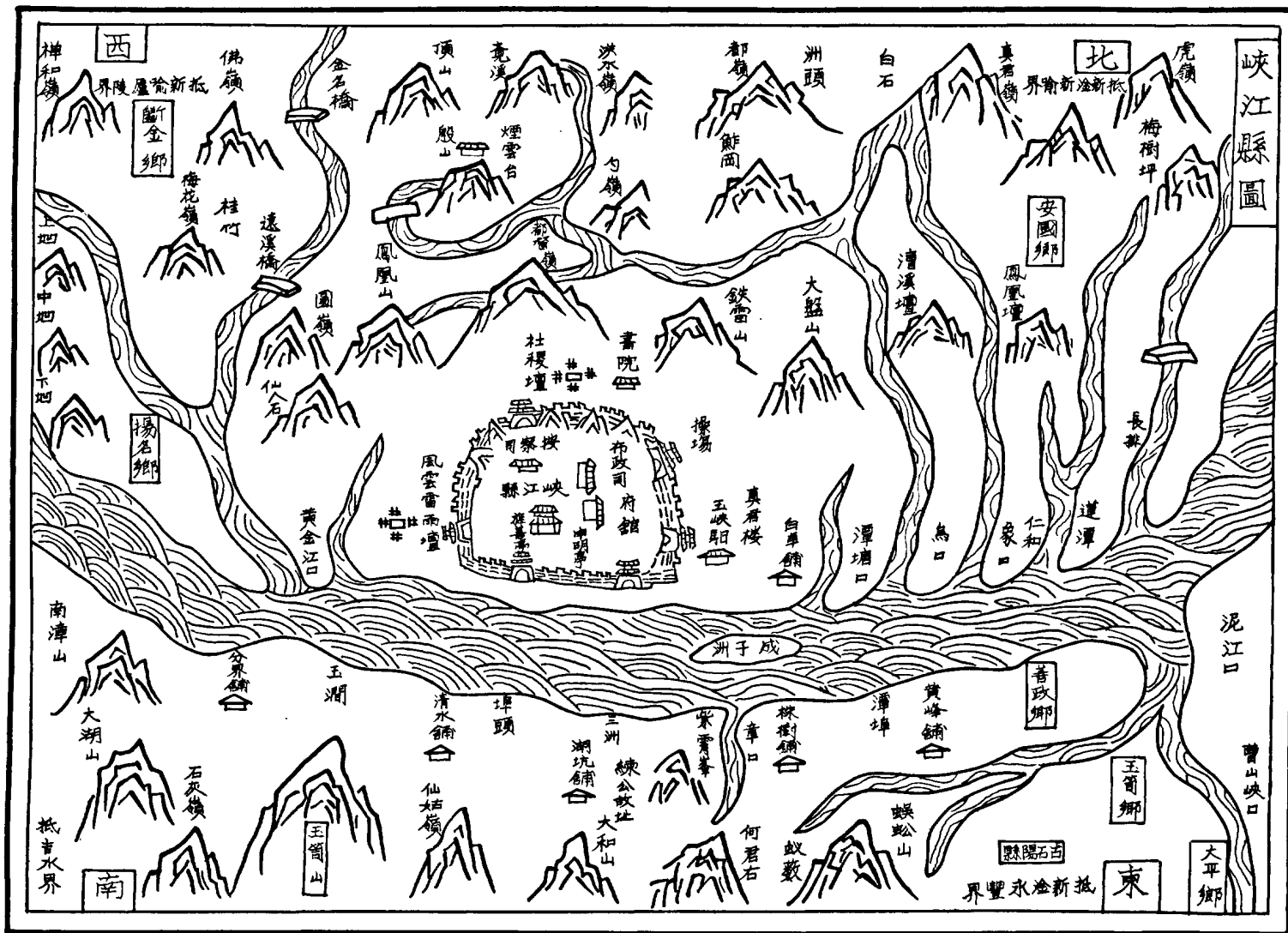
山 隘

峡江县行政区划图

比例尺 1:200000



明隆慶峽江縣圖



清同治十年縣城圖

