

上海市专志系列 100784

《上海农垦志》编纂委员会编



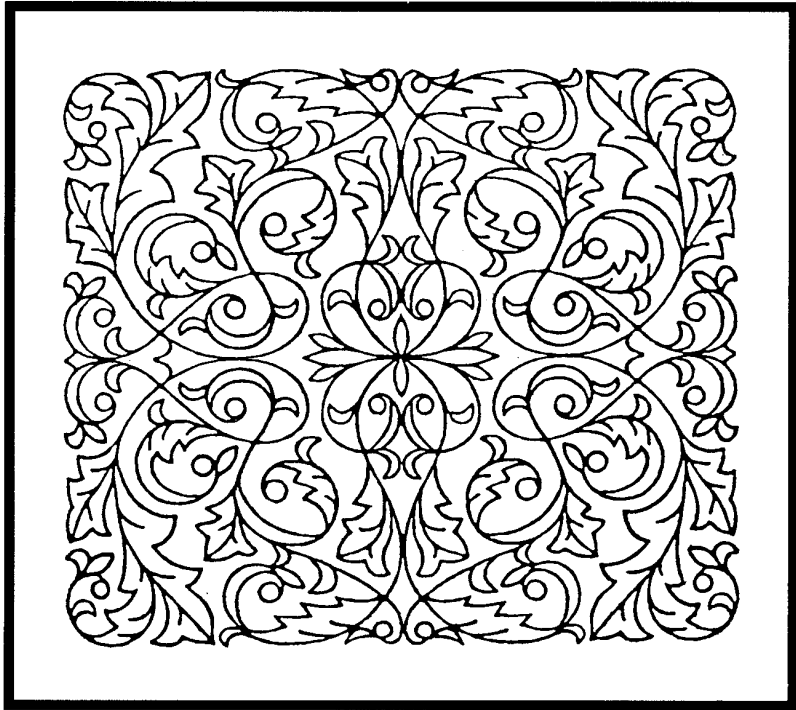
# 上海农垦志



上海社会科学院出版社

上海市专志系列丛刊

# 上海农垦志



主 编 顾 勇  
副主编 徐永炘 陆稚男



《上海农垦志》编纂委员会编

上海社会科学院出版社

**图书在版编目(CIP)数据**

上海农垦志 / 《上海农垦志》编纂委员会编. - 上海:  
上海社会科学院出版社, 2004

ISBN 7-80681-497-3

I. 上... II. 上... III. 农垦-农业史-上海市  
IV. F329.51

中国版本图书馆 CIP 数据核字(2004)第 072290 号

**责任编辑** 瀚杰 明燕  
**封面设计** 范一辛  
**彩页设计** 殷音

**上海农垦志**

《上海农垦志》编纂委员会编  
上海社会科学院出版社出版发行  
(上海淮海中路 622 弄 7 号)

上海市印刷七厂印刷

开本 787×1092 1/16 印张 48.5 插页 36 字数 120 万字

2004 年 8 月第 1 版 2004 年 8 月第 1 次印刷

印数 1-2000

ISBN 7-80681-497-3/K·114

定价:135 元



再競顯風流  
再創績

為上海市農工商集團總公司題

吳邦國

一九九五年二月三日

1995年2月3日，中共中央政治局委員、書記處書記吳邦國視察東海總公司，並為農工商集團總公司題詞：“競顯風流、再創佳績”



上海农垦

志

# 再接再厉

黄菊  
九〇年八月

1994年8月3日，上海市市长黄菊视察长江总公司，并为长江仪表厂题词：“再接再厉”



艰苦  
奋斗  
勇于  
开拓

王震



农垦部部长王震关于“艰苦奋斗，勇于开拓”的农垦精神的题词



劉中一  
躍進農場  
題詞  
一九九〇年  
八月二十四日

開創  
拓新  
持續  
前進

1990年8月24日，农业部部長劉中一視察躍進農場，並為躍進農場題詞：  
“開拓創新，持續前進”



1994年1月，中共中央总书记江泽民（右二）视察上海农垦农工商绿色食品自选商场





1990年11月，中共上海市委书记、市长朱镕基（左三）视察长江仪表厂



1992年11月2日，中共上海市委书记吴邦国（右一）视察上海商品交易会农工商展位



2004年3月26日，中共中央政治局常委、国务院总理温家宝（左三）视察农工商超市江阴购物中心



## 领导视察



2001年5月，中共中央政治局常委、国务院副总理李岚清（前排左二），在中共中央政治局委员、上海市委书记黄菊（左一）、上海市市长徐匡迪（右四）陪同下，了解“海丰”大米销售情况



2000年7月9日，中共中央政治局委员、上海市委书记黄菊（右三）视察长征农场银杏种植基地



1996年10月15日，中共中央政治局委员、国务院副总理姜春云（左一）在农业部部长刘江（左二）的陪同下，视察长征总公司



2004年1月11日，中共中央政治局委员、上海市委书记陈良宇（左一）视察上海新春农副产品大联展



2002年5月9日，全国人大常委会副委员长彭珮云（右四）率领全国人大《食品卫生法》执法检查组，对光明乳业、农工商超市进行执法检查



1996年8月7日，中共上海市委副书记陈至立（左三），市委常委、宣传部长金炳华（左四）视察五四总公司



## 领导视察

1998年7月，中共上海市委副书记孟建柱（左三）、副市长冯国勤（左一）视察东旺沙围垦工地



2003年7月21日，上海市市长韩正（右三）慰问崇明北横引河工程农工商段建设者



1995年6月26日，上海市政协主席陈铁迪（左二）、农业部副部长刘成果（左三）、上海市副市长赵启正（左一）出席上海市农工商(集团)总公司成立暨华都大厦落成庆典



2002年2月1日，上海市政协主席王力平(左二)，副主席宋仪侨(左一)在2002年新春农副产品大联展上视察农工商“海丰”大米展台

2003年1月，上海市人大常委会副主任龚学平(中)视察新春农副产品大联展农工商展区

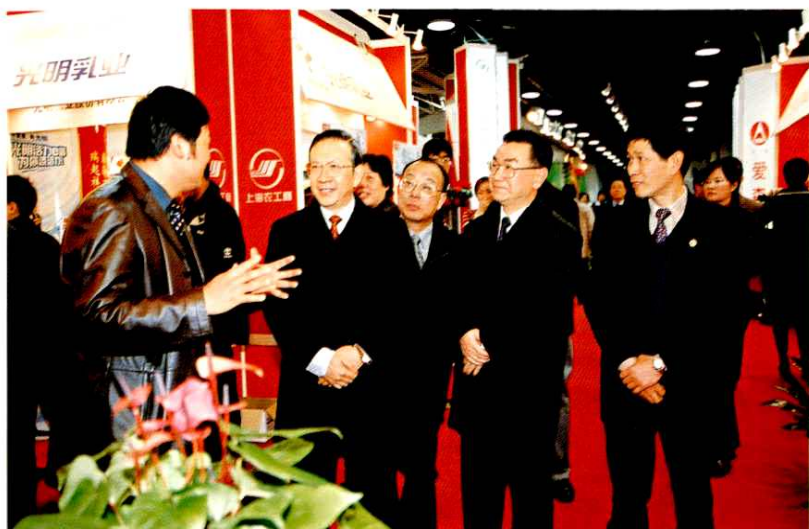


2001年1月14日，中共上海市委常委、副市长蒋以任(右一)视察农工商超市江阴购物中心





## 领导视察



2004年1月8日，中共上海市委副书记刘云耕（左二）视察上海新春农副产品大联展农工商鲜花港展区



2003年1月，中共上海市委副书记罗世谦（右二）视察新春农副产品大联展农工商展区

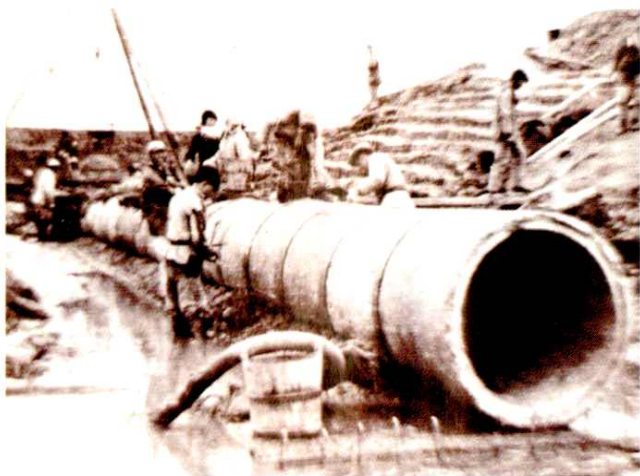


2003年10月1日，中共上海市委副书记王安顺（前右）慰问光明乳品八厂节日加班职工



1960年，首批围垦大军进驻崇明岛滩涂筑堤造田

在围堤埋设水管



围垦筑堤





文艺小分队在芦苇荡  
慰问演出



围垦职工的艰苦生活



简陋的宿舍——茅草棚



农场有线广播播音室





割芦苇围海造田



1968年，上海农垦安置了大批上海知识青年，图为知识青年在棉田进行科学实验



开河工地