

錦州中學建校誌

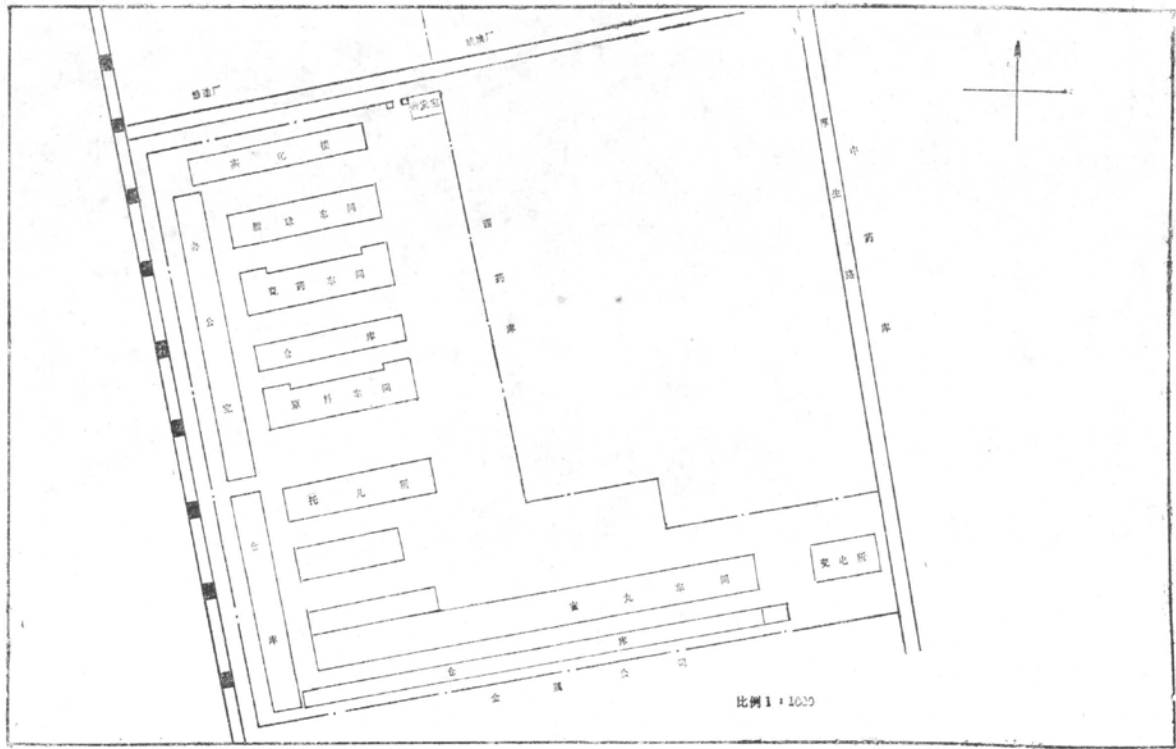
1951—1985

# 锦州中药厂志

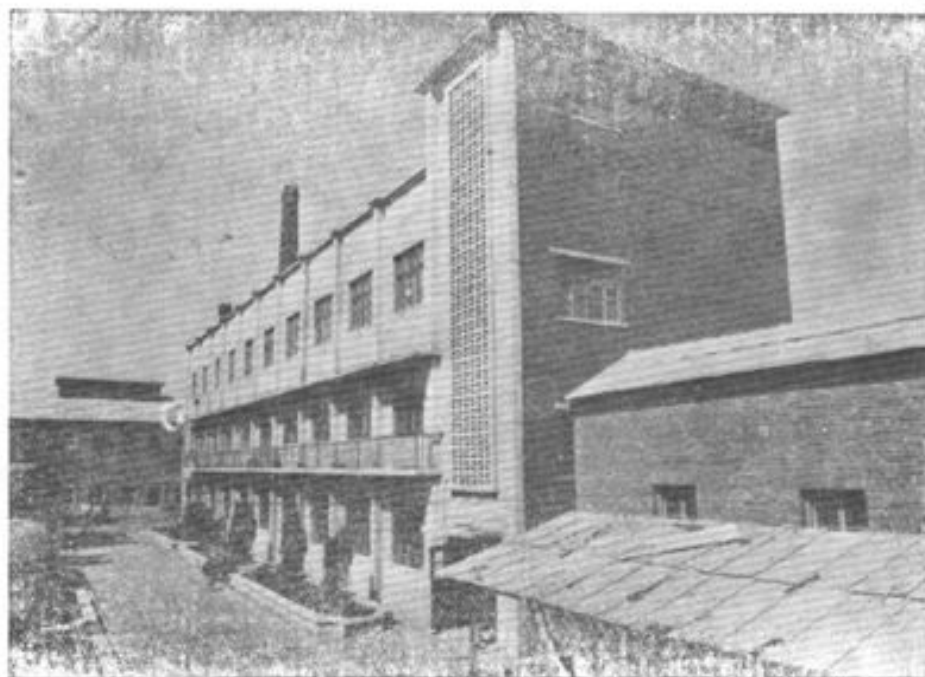
1951—1985

锦州中药厂志办公室

一九八六年十二月



比例 1 : 1000



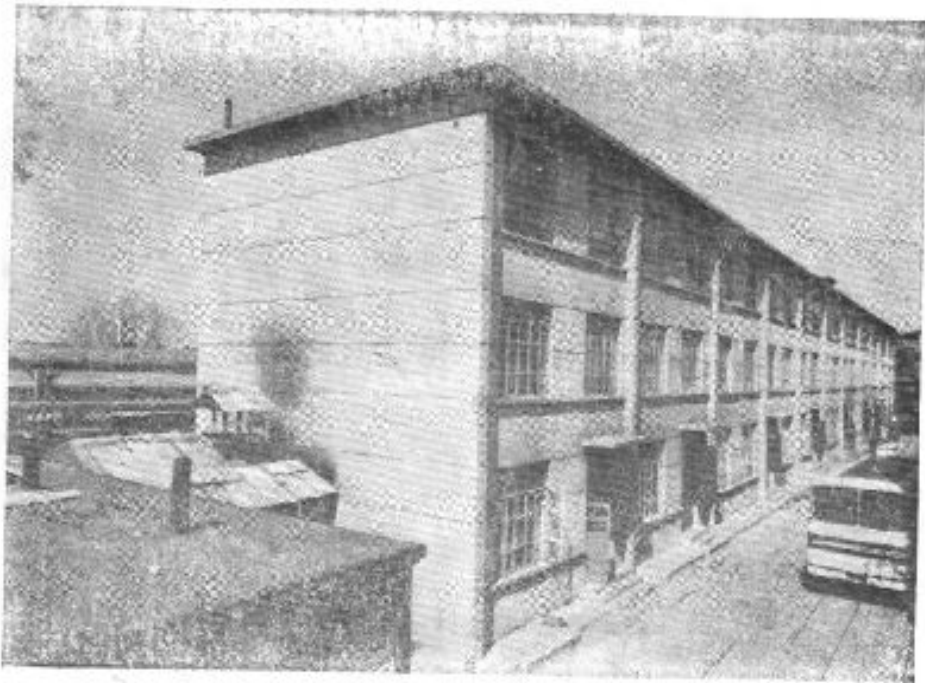
一九八〇年水散、片车间楼建成投产



一九八一年膏药车间楼建成投产

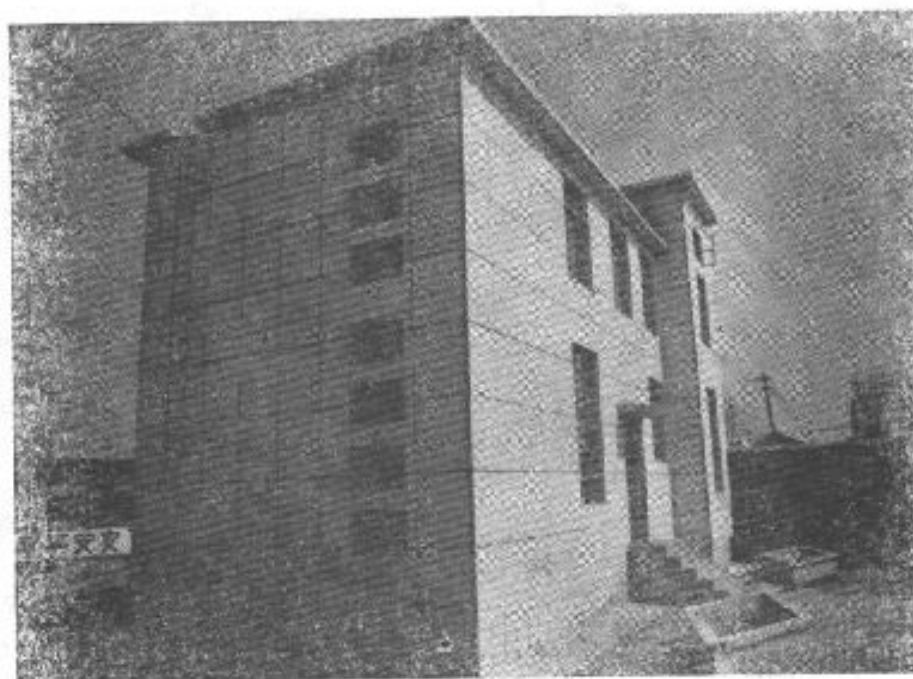


一九八四年新产品建成投产

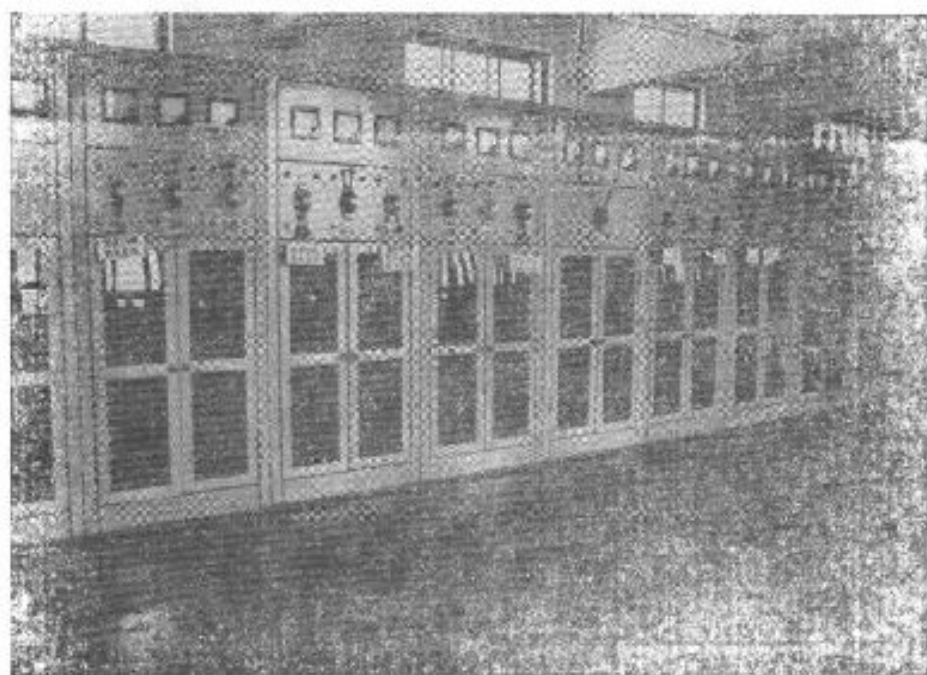


一九八四年生活楼〈办公〉建成

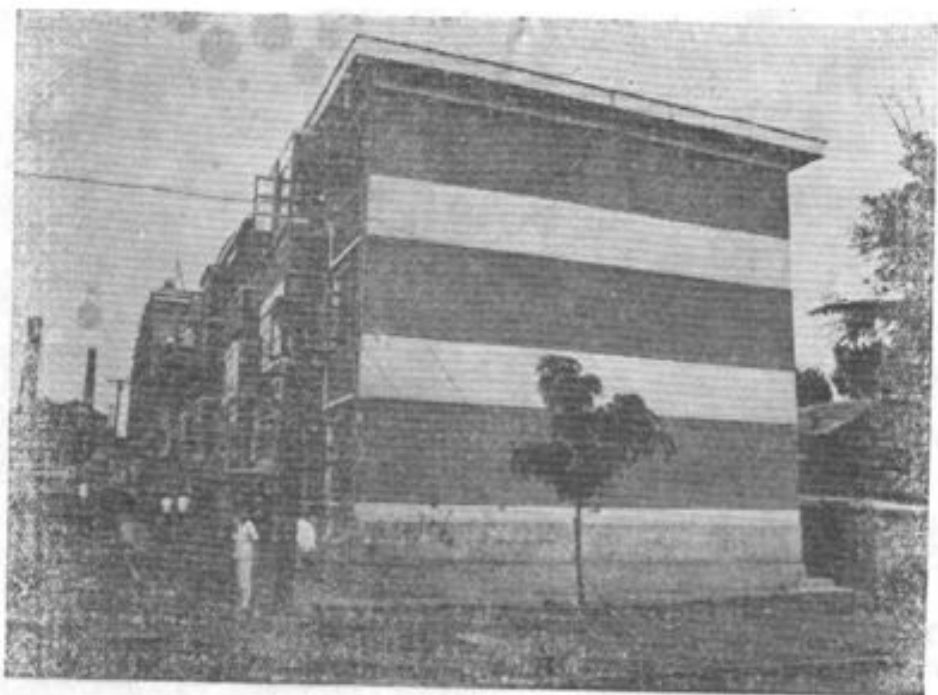




一九八五年变电所楼建成投产



变电所配电装置



一九八五年文政街家属楼建成受益



锦州中药厂厂区北侧景

# 前 言

编修《方志》是我国的优良传统，感世修志是修志的规律。修志工作是老传统、新任务。《锦州中药厂志》是锦州医药专业志的重要组成部分，它是记述锦州中药厂的历史沿革和发展过程的综合性、资料性的“百科全书”。在社会主义四个现代化建设事业蒸蒸日上的今天，把企业传统的有益资料积极地收集起来，载入史册，是当今社会主义物质文明建设和精神文明建设的一项重要任务。

编修《锦州中药厂志》对于我们继往开来、为企业改革、开拓；领导决策，提供历史资料，吸取经验教训；有的放矢地改进和加强企业的经营管理，促进经济体制改革；从产品质量上求生存，提高市场竞争能力；从品种上求发展，增加新产品，并不断地汇集和整理科技资料作为史记考证；同时，对全厂职工进行五爱和革命传统教育，都具有重要的现实意义和深远的历史意义。编修志书是“利今人而慧后世”的千秋大业，我们本着对历史负责，对人民负责，对子孙万代负责的精神，编修了这部厂志，今后还将继续下去为党的医药事业发扬光大。

锦州中药厂自1951年建厂以来，在各级党政的领导下，从一个手工作坊发展成为今天这样一个初具规模的中药厂，从单一品种、小批量达到能生产一百七十种的中成药制药厂，产品行销全国二十九个省市自治区。1985年工业总产值达到766万元，实现利润142万元，而且连续三年获得超百万元利润的历史最好水平。1963年也曾出现过亏损2.9万元的被动局面。在不同的历史时期，企业也经历过兴衰。厂志既总结成功的经验，也记录了遭受挫折的教



训。

这部《锦州中药厂志》上起1951年建厂，下迄1985年末，纵横跨越三十五个岁月。全书划分为概述、大事记、企业全貌，基本建设、科研与发展、厂史变革与发展，企业管理、经营管理、党群工作、职工福利与职工教育、厂办集体、劳动服务公司、杂记等十二章、五十二节，共十万余字，照片八十一幅，以生产技术为主线，记述了全厂从无到有、从小到大各个时期的状况，反映了全厂干部、广大职工和科技人员的艰苦创业的精神和贡献。

在编修这部《厂志》的过程，我们通过内查外调，搜集了大批资料，并本着尊重历史、尊重事实，真实地反映事物的本来面目，客观地加以记述，进行全面地系统地分析，实事求是地给以正确评价，做出恰当的结论。在编修过程中，市志办和锦州市医药志编纂委员会，都给予大力的帮助和指导，锦州药材站、锦州医药站和兄弟厂也给以热情地支持，本厂党、政、工青团组织各部门，也都积极地提供资料，离退休老同志和调出到外单位的有关同志也提供了许多口碑资料。在此，我们都一并表示感谢。

锦州中药厂编志领导小组

编志办公室

1986年10月

# 目 录

## 第一章 概 述

第一节	厂区地理环境部位·····	( 1 )
第二节	厂区布局厂房建筑·····	( 1 )
第三节	厂史沿革·····	( 2 )
第四节	企业发展状况·····	( 6 )
第一阶段	建厂初期 ( 1951—1954 ) ·····	( 6 )
第一阶段	起步 ( 1955—1966 ) ·····	( 6 )
等三阶段	创业 ( 1967—1978 ) ·····	( 7 )
第四阶段	企业发展 ( 1979—1985 ) ·····	( 8 )
第五节	生产技术和科技队伍情况·····	( 9 )

## 第二章 大 事 记

## 第三章 企 业 全 貌

第一节	职工队伍构成状况·····	( 42 )
第二节	干部队伍构成状况·····	( 42 )
第三节	管理机构状况 ( 附现行管理机构示意图 ) ·····	( 49 )
第四节	主要产品生产与销售·····	( 50 )
第五节	企业经济状况·····	( 50 )
第六节	机械设备状况·····	( 53 )
第七节	能源利用变化情况·····	( 53 )
第八节	饮片药材加工炮炙·····	( 54 )

## 第四章 锦州中药工业变革与发展

第一节	建厂初期商办药厂的形成.....	( 56 )
第二节	“一五”时期中药厂的起步.....	( 57 )
第三节	“二五”时期中药厂前进中的曲折.....	( 58 )
第四节	“三年调整”时期中药厂曲折后前进.....	( 58 )
第五节	“三五”期间医药企业的发展.....	( 59 )
第六节	“四五”期间企业在踏步.....	( 59 )
第七节	“五五”期间企业在扩步.....	( 60 )
第八节	“六五”期间企业大发展.....	( 61 )
附:	建厂以来机构体制变革情况表.....	( 63 )
附:	建厂以来党组织领导和名单.....	( 64 )
附:	建厂以来厂级干部名单.....	( 65 )
附:	建厂以来历任中层干部名单.....	( 66 )

## 第五章 基本建设

第一节	厂房建设.....	( 70 )
第二节	生产车间建设.....	( 71 )
第三节	变电所建设.....	( 73 )
第四节	仓库建设.....	( 74 )
第五节	托儿所、职工食堂、浴池、卫生所、 宿舍的建设.....	( 75 )
第六节	厂区建设.....	( 76 )

## 第六章 科研与技术发展

第一节	组织机构与科研队伍 .....	( 93 )
第二节	历年来科研成果与效益 .....	( 93 )
第三节	革新挖潜改造 .....	( 97 )
1、	SHQ石英加热器革新成功 .....	( 97 )
2、	蒸气冷凝水及其余热回收利用技术的改造 .....	( 97 )
3、	改进包装装潢, 打开了产品销路 .....	( 98 )
4、	挖掘设备潜力, 扩大了片剂药品的生产 .....	( 98 )
第四节	先进经验的推广与应用 .....	( 99 )
一、	进一步建立健全全面质量管理机构的 质量保证体系 .....	
二、	积极开展全面质量管理教育 .....	
活动并能贯彻始终 .....		( 99 )
三、	加强了全面质量管理, 健全了各项 管理制度 .....	( 100 )
四、	坚持PDCA循环, 广泛地开展群众性的 质量攻关活动 .....	( 101 )
五、	坚持了用户访问和信息反馈, .....	
落实了质量升级规划和创优规划 .....		( 102 )
六、	提高技术水平, 大力发展新产品 .....	( 103 )
( 1 )	全厂以技术副厂长( 工程师 )为主的组建了技 术革新和技术攻关领导小组 .....	( 103 )

( 2 ) 1983年9月在全国医药系统节能 .....	
工作会议上发表的典型材料 .....	( 103 )

## 第七章 企 业 管 理

第一节 组织管理机构沿革 .....	( 108 )
第二节 领导体制改革 .....	( 110 )
第三节 各项管理制度 .....	( 112 )
第四节 《企业管理制度》附录 .....	( 113 )

## 第八章 经 营 管 理

第一节 财务管理 .....	( 116 )
一、概况 .....	( 116 )
二、产品成本价格 .....	( 117 )
三、利润和税金 .....	( 118 )
四、固定资产投资 .....	( 118 )
五、定额流动资金 .....	( 118 )
六、资金周转天数 .....	( 119 )
附：建厂以来实现主要经济指标统计表 .....	( 120 )
第二节 物资管理 .....	( 123 )
一、概况 .....	( 123 )
二、物资计划与采购 .....	( 124 )
三、物资储备与发放 .....	( 125 )
第三节 产品销售 .....	( 126 )
一、概况 .....	( 126 )
二、为用户服务 .....	( 126 )

三、产品宣传 .....	( 127 )
第四节 劳动管理 .....	( 131 )
一、概况 .....	( 131 )
二、定额管理 .....	( 131 )
三、安全教育 .....	( 132 )
四、劳动纪律 .....	( 132 )
附：建厂以来职工队伍劳动状况 .....	( 133 )
第五节 职工教育 .....	( 135 )
一、基本情况 .....	( 135 )
二、文化补习情况 .....	( 136 )
三、技术补习情况 .....	( 137 )
四、企业外部文化教育情况 .....	( 137 )
五、企业外部技术培训情况 .....	( 138 )
第六节 企业整顿 .....	( 139 )
(一) 恢复性整顿 .....	( 139 )
(二) 企业全面整顿 .....	( 139 )
一、整顿劳动纪律 .....	( 141 )
二、整顿劳动组织 .....	( 141 )
三、整顿和完善经济责任制和加强各项 基础工作 .....	( 141 )
四、整顿财经纪律，实行两级成本三级核算 .....	( 143 )
五、整顿调整了两级领导班子 .....	( 143 )
第七节 现代化管理 .....	( 150 )
一、概况 .....	( 150 )
二、现代化管理的主要成果 .....	( 150 )



( 1 )全面质量管理的主要成果之一 .....	( 150 )
( 2 )全面质量管理的主要成果之二 .....	( 178 )
( 3 )计量管理成果 .....	( 193 )

## 第九章 党 群 工 作

第一节 历届党的委员会 .....	( 204 )
第二节 党的工作 .....	( 205 )
一、党的组织发展 .....	( 205 )
二、党的宣传教育工作 .....	( 203 )
三、党的纪律检查 .....	( 207 )
第三节 保卫工作 .....	( 208 )
第四节 治安综合治理工作 .....	( 210 )
第五节 工会工作 .....	( 211 )
一、概况 .....	( 211 )
二、历届职工代表大会 .....	( 212 )
三、职工文体活动 .....	( 213 )
四、广播站 .....	( 214 )
五、先进生产者及先进工作者 .....	( 214 )
第六节 共青团工作 .....	( 216 )
一、组织情况 .....	( 216 )
二、历届团员代表大会及决议 .....	( 216 )
三、历年的主要活动 .....	( 217 )

## 第十章 职工生活福利

第一节 职工生活 .....	( 229 )
----------------	---------

第二节	职工宿舍 .....	( 229 )
一、	职工家属宿舍 .....	( 229 )
二、	职工单身宿舍 .....	( 231 )
第三节	托儿所和儿童保健 .....	( 230 )
第四节	职工医疗保健 .....	( 231 )
第五节	职工生活困难补助 .....	( 233 )

## 第十一章 厂办集体劳动服务公司

第一节	饮片加工车间药材 .....	( 234 )
第二节	劳动服务队 .....	( 235 )
第三节	综合商店 .....	( 235 )

## 第十二章 杂 记

(一)	献身于中药事业的典范—徐素珍同志 .....	( 236 )
(二)	药品卫生标准 附：(三部文件) .....	( 236 )
(三)	中药是祖国的伟大文化遗产维护发展中药 .....	
	事业是老一辈与青年一代的 .....	
	神圣责任 .....	( 238 )

# 第一章 概 述

## 厂区地理环境部位

锦州中药厂始建于1951年10月5日，原址在锦州市城内西街大佛寺院内，1952年迁入城内东街路北原天和堂后院的五间正房和两间东厢房。1954年迁入南关祖师庙北侧饶阳街，略有扩大。1956年初随着生产逐渐扩大，由辽宁省供销合作社投资，开始在凌河区菊园街108号（新地号）重建厂房。厂区占地面积14,409平方米，同年11月迁入至今。地处锦州新工业区，南临两川汇集的小凌河和女儿河，号称“锦水回纹”锦州八大景之一的名盛区。河堤边有片片杨柳，鸟语莺声、游人信步、赏心悦目。堤下建立了金属公司小额站、北接酿造厂和玻璃厂。东连锦州医药站和药材站。西邻铁路运线接连锦州小菜厂和橡胶厂以及部分居区。门前是南阳路贯穿东西，柏油路通向南北，可谓交通方便环境宜人。

## 厂区布局厂房建筑

锦州中药厂1951年三间平房起家，截止到1985年末计有全部厂房建筑面积9,691.35平方米，其中工业生产用房6,929.57平方米，非生产用房2,761.78平方米，此外自有职工住宅1,744.22平方米。（包括二十户现代两室职工住宅楼）

全厂设有五个生产车间，总建筑面积5,188.37平方米，（其中配料车间981.14平方米，蜜丸车间770平方米，水散车间1,550.03平方米，膏药车间1,071.20平方米，饮片车间816平方米，厂内附