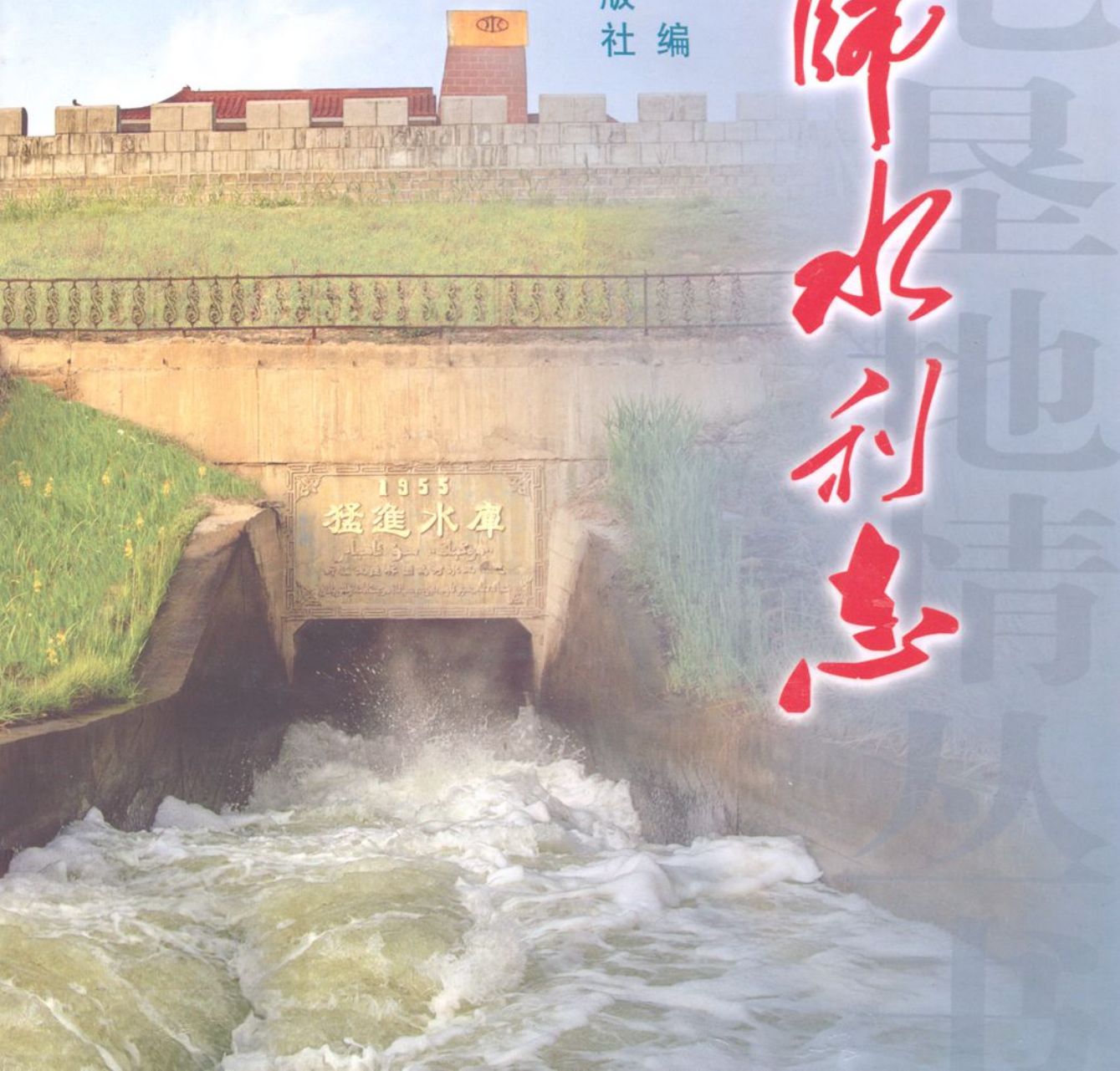



農六師水利志

農六師水利局編
新疆生產建設兵團出版社





庭州屯垦地情丛书

农六师水利志

农六师水利局 编

主编 于达中

新疆生产建设兵团出版社

献 给

新中国成立 60 周年
兵团成立 55 周年
五家渠设市 5 周年



《农六师水利志》编纂委员会

主 任 张光华

副主任 孙海军 钱 杰 王水生

成 员 林 玲 沈云峰 李军建 任寒生 刘敬海 宁存道

闫国强 黄 林 赵明宏 刘兴国 韩 新 段文才

邓光华 文定讴

办公室主任 王水生(兼)

《农六师水利志》编纂人员

主 编 于达中

副主编 杨东风

编 辑 陈江伟 班永芳 邱文忠 李兆东 康宏泉 贺正山

《农六师水利志》编纂委员会

主任 张光华

副主任 孙海军 钱 杰 王水生

成 员 林 玲 沈云峰 李军建 任寒生 刘敬海 宁存道

闫国强 黄 林 赵明宏 刘兴国 韩 新 段文才

邓光华 文定讴

办公室主任 王水生(兼)

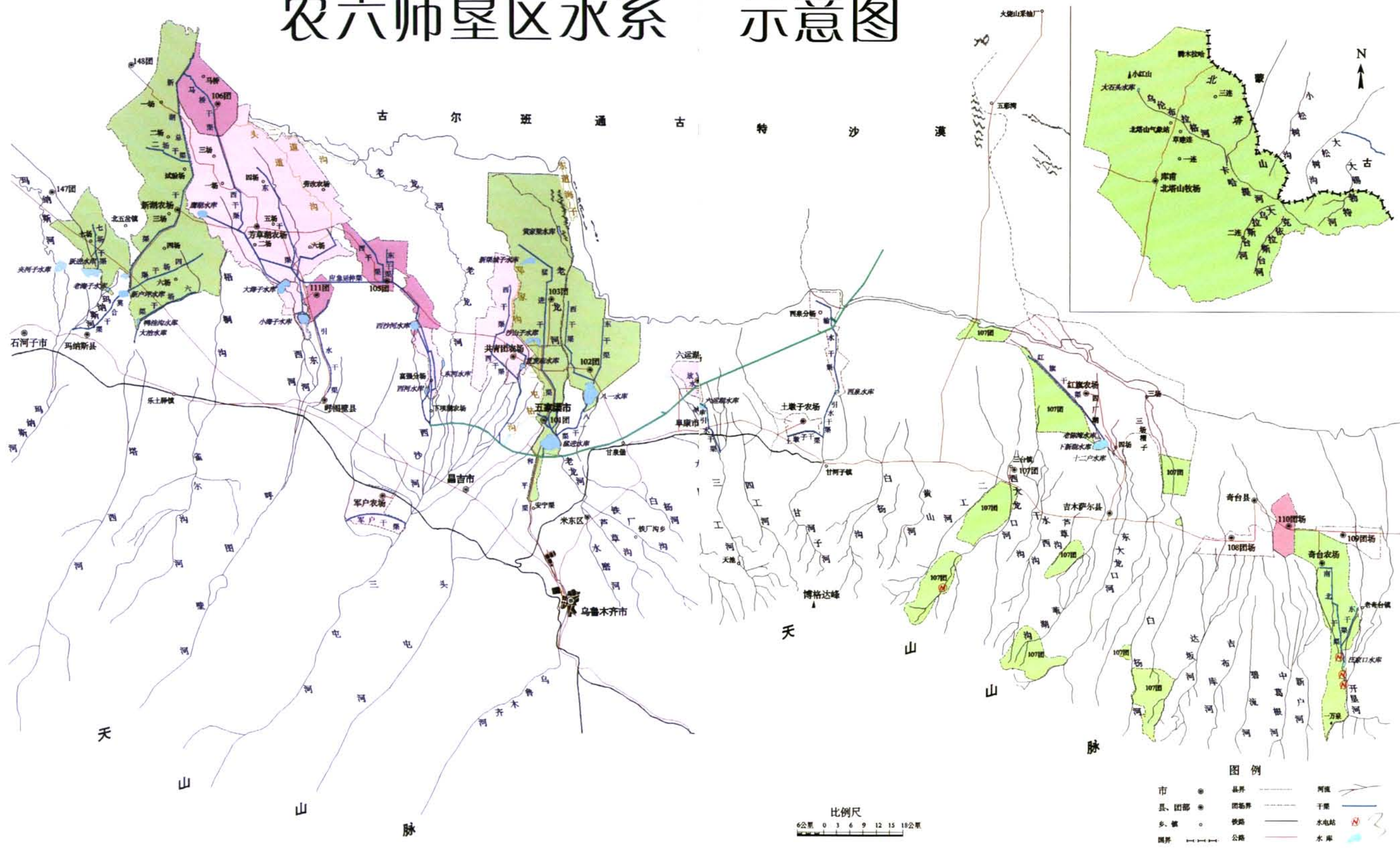
《农六师水利志》编纂人员

主 编 于达中

副主编 杨东风

编 辑 陈江伟 班永芳 邱文忠 李兆东 康宏泉 贺正山

农六师垦区水系示意图



- 图例**
- 市 ●
 - 县、团部 ●
 - 乡、镇 ○
 - 国界 - - -
 - 县界 - - -
 - 团场界 - - -
 - 铁路 -
 - 公路 -
 - 河流 -
 - 干渠 -
 - 水电站 -
 - 水库 -

比例尺
0 3 6 9 12 15 18公里

数字水利 2009

河流域引水 6.8 亿立方米

地下水提水量 4.0 亿立方米

已建成水库 20 座

总库容 2.30 亿立方米

中型水库 6 座

库容 1.84 亿立方米

小型水库 14 座

库容 0.46 亿立方米

固定渠道 9331 千米

已防渗 2589 千米

干、支渠 1923 千米

已防渗 1399 千米

排水渠道 997 千米

渠系建筑物 6244 座

堤防总长度 122.20 千米

保护人口 6.24 万人

保护耕地 23.61 千公顷

机电井 2184 眼

总装机容量 77 万千瓦

建设大型灌区 5 个

有效灌溉面积 133.13 千公顷

旱涝保收面积 112.30 千公顷

机电井灌溉面积 12.93 千公顷

节水灌溉面积 73.23 千公顷

水域面积 27.3 千公顷

养殖面积 2586 公顷

水产品总产量 2442.6 吨

水利系统实有人数 1535 人

师级直属单位 34 人

场外水管机构 267 人

团场水管单位 1234 人

水利勘测设计科研单位 1 个

1978 - 2008 年获科技奖励 47 项

获省部级奖励 19 项

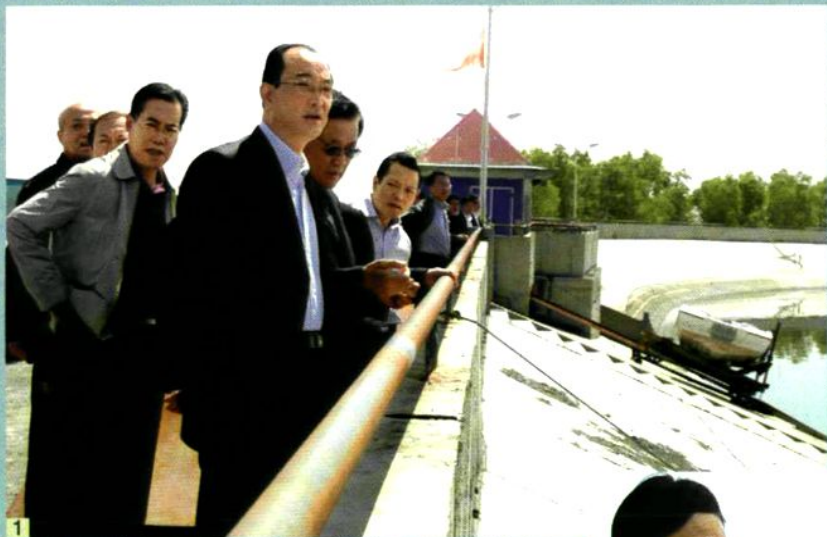
获地市级奖励 28 项

授权专利 4 项

建水情自动监测采集点 21 个

重点水利工程投资 3.6 亿

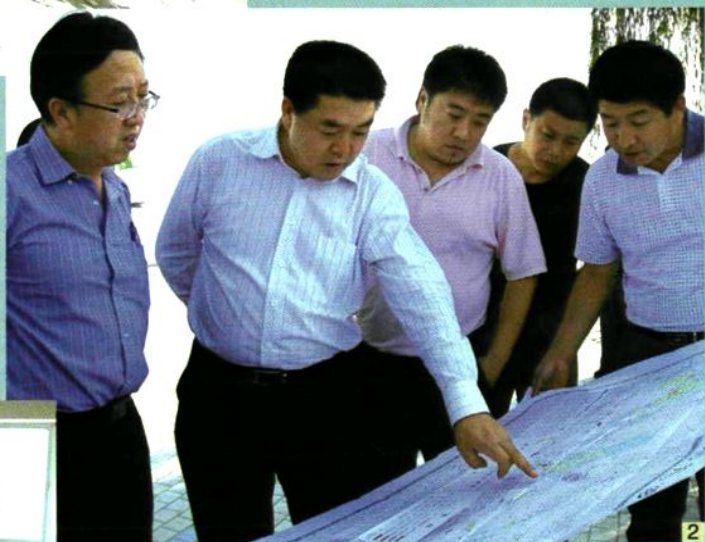
完成重点建设项目 13 个



1

1 2009年,师市党委书记、政委焦明启(前左二)在八一水库指导工作;前左一为师市市委常委、副师长董庆利

2 2008年,师市党委副书记、师长马新平(左二)在猛进水库指导工作



2



3

3 2009年,师市市委常委、副师长张光华(左二)在红旗农场察看农场用水协会管理档案

4 2009年,师市水利局领导班子:局长钱杰(右二)、党组书记王水生(左二)、副局长赵明宏(左一)、副局长刘兴国(右一)



4

领导关怀

农六师水利志

1 1965年10月8日,贺龙副总理(左五)由自治区、兵团领导陪同视察五家渠,图为贺龙副总理在猛进水库水源地考察

2 1985年10月,中央政治局委员、中央代表团团长王震到农六师视察,师领导汇报六师农田水利建设规划

3 1954年8月,水利部部长傅作义视察八一水库,与农场副场长李振海亲切交谈



4 1952年,十七师政委苟成富(左四)和专家讨论猛进水库修筑方案

5 1987年6月,兵团司令员陈实(左一)在芳草湖农场五分场管道灌现场





6

6 2002年6月,自治区党委书记王乐泉(右)在芳草湖农场视察节水农业,政委王继亮(中)陪同

7 2007年,兵团司令员华士飞(中)在兵团副秘书长李勇先(左一)、师长孔星隆(左二)、政委张勇(右二)、总农艺师张光华(右一)陪同下视察垦区节水农业

8 2007年5月1日,乌鲁木齐市市委书记栗智、市长乃依木·亚森、昌吉州党委常委、副州长买买提·达吾提和师长孔星隆、政委张勇、副师长孙承云等三地领导,分别率环保、水利、建设等部门负责人及专家就青格达湖污染问题现场办公

9 2007年9月5日,副师长孙承云(右一)陪同兵团水利局局长王全胜(左三)检查垦区水利工程



7



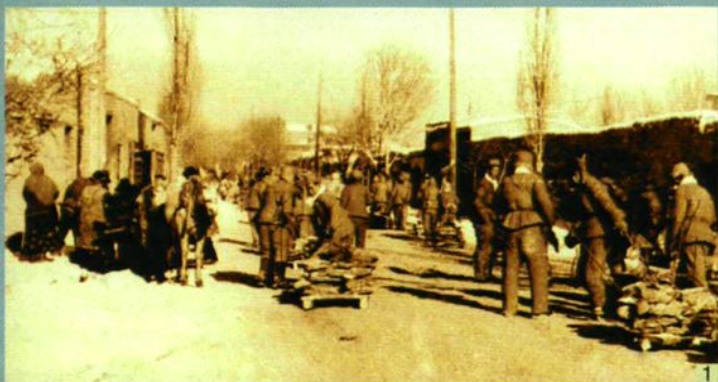
8

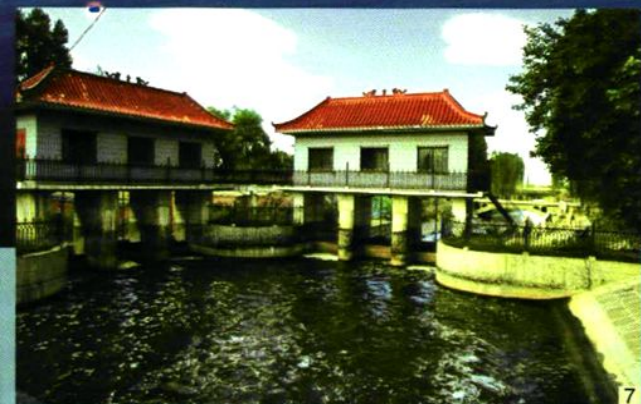


9

水利建设

农六师水利志





1 1950年2月,十七师发布《修建和平渠动员令》,全师指战员在王震司令员等领导的带领下,用爬犁从三角碑拉片石修和平渠

2 1950年代自制木轮车在水库工地上运土

3 1960年代机关干部参加修水库

4 1950年代第一代军垦人荒野勘测

5 1990年代初芳草湖农场机械化施工

6 1952年6月修筑的猛进水库,1956年4月二期工程竣工,库容6000万立方米

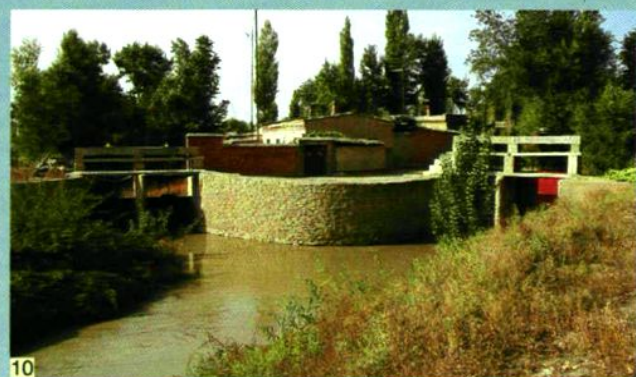
7 猛进水库干渠分水闸

8 1989年修建的土墩子农场甘河子河引水渠首

9 奇台农场开垦河引水首位

10 猛进水库老龙河引分水首位(1963年)

11 军户农场三屯河盘山引水干渠首位(1992年)



水利建设

农六师水利志



1



5



6



2



3



4



7

1 1951年9月修筑的八一水库,1953年蓄水400万立方米,经改扩建库容达3000万立方米,是垦区修筑最早的水库

2 八一水库新建的放水闸

3 1959年11月修筑的下兴湖水库,经多次改扩建,库容2500万立方米

4 下兴湖水库泄洪闸

5 1965年9月修筑的小海子水库,库容2484万立方米

6 小海子水库放水闸

7 芳草湖农场引呼图壁河水芨芨坝分水枢纽



8 1989年师长张生生(右二)、副师长黄金山(右一)、副师长郝长流(左二)、兵团防办主任刘志敏(中)在土墩子农场甘河子渠首

9 风雪中地质勘测

10 六运湖水库改建放水闸

11 1992年4月修筑的汪家口水库(二库),库容320万立方米,是垦区在湿陷性黄土上修筑的一座水库

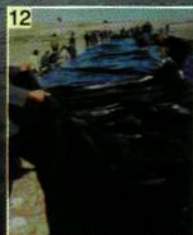
12 汪家口水库库盘膜防渗

13 2007年鹰湖水库除险加固,库容1538万立方米

14 1976年冬修筑的西沙河水库,库容931万立方米。2006年经除险加固库容达1413万立方米

15 猛进水库放水涵洞

16 除险加固扩容的沙山子水库



水利建设

农六师水利志



1



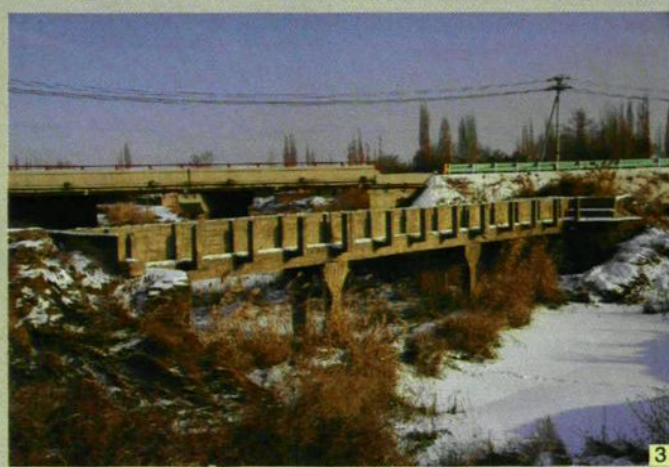
2



5



6



3



7



4

- 1 2007年5月,在小海子水库东坝头南兴建的泵站
- 2 西沙河水库行洪涵洞
- 3 1958年,在沙梁子村修建的军民团结输水渡槽
- 4 和平渠梳齿跌水
- 5 猛进干渠双曲拱桥
- 6 奇台农场管道输水
- 7 新湖农场跨越干渠渡槽

地下水开采

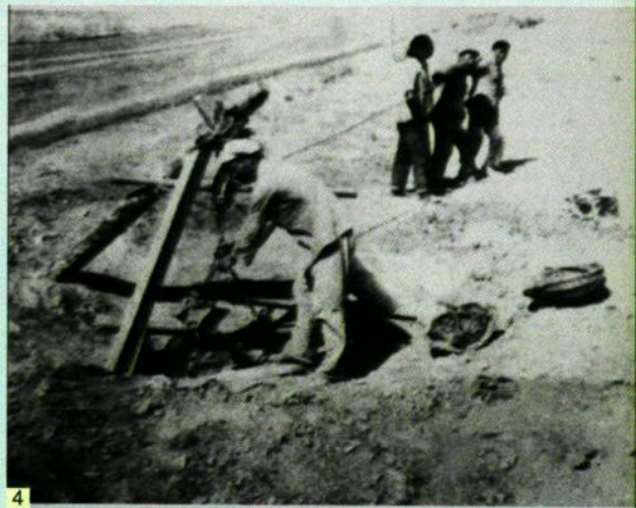
农六师水利志



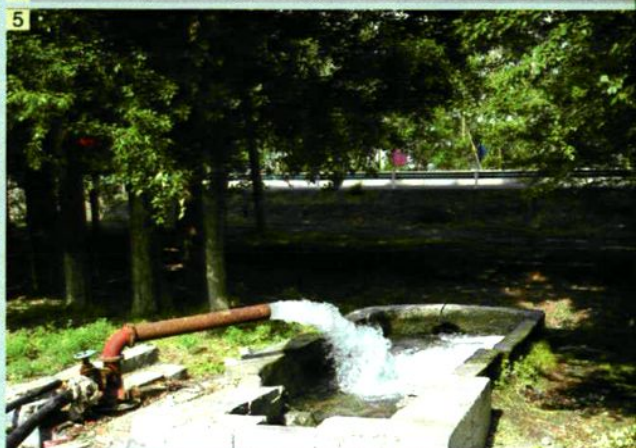
1



2



4



5

6

1 共青团农场打井现场

2 青格达湖电力排灌站

3 红旗农场机电井提水入渠

4 1960年代土法打井

5 青格达湖水源地4号井

6 1960年代,技术人员在进行地下水资源勘测



3



灌区输水

农六师水利志

- 1 猛进水库场界沟引水首位
- 2 六运湖农场引水首位
- 3 土墩子农场引水首位



水能资源利用

农六师水利志

- 1 1979年9月建成的汪家口水力发电站
- 2 1976年兴建的牛达坂水电站

