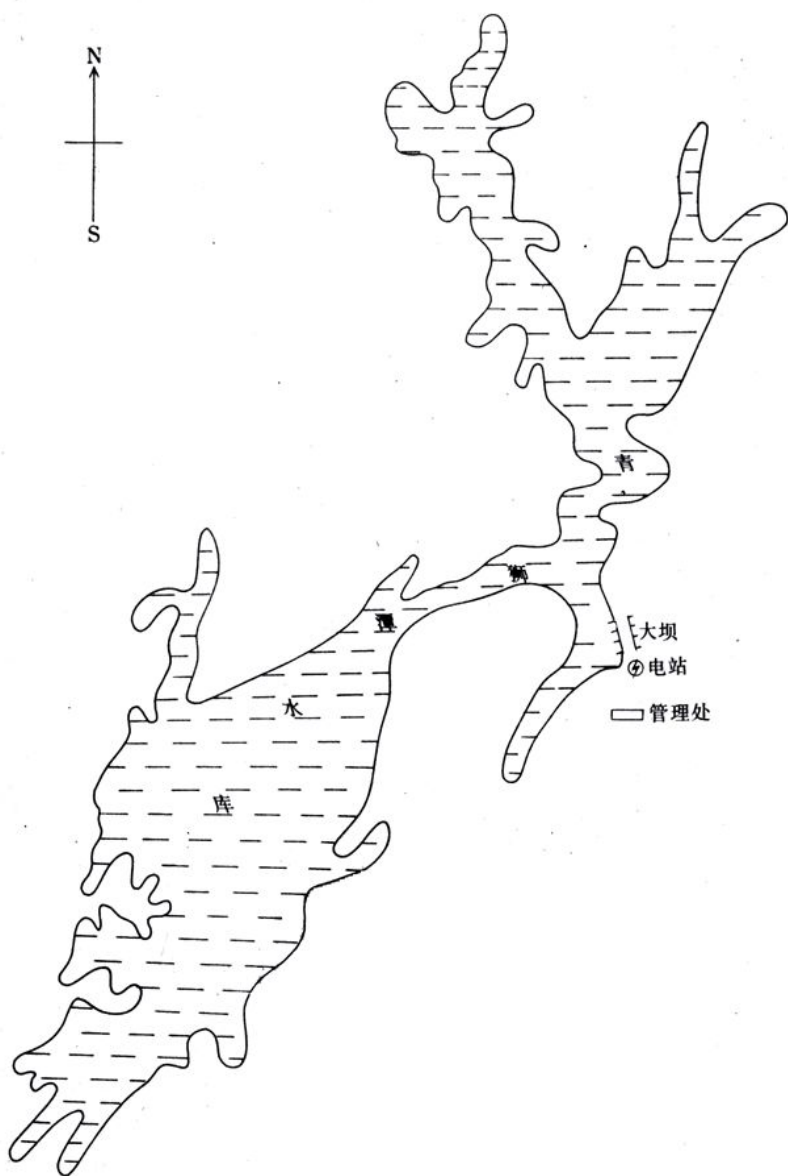


青狮潭水库志



广西壮族自治区桂林水务局

青狮潭水库志



广西壮族自治区桂林水务局

1995年10月

《青狮潭水库志》编纂领导小组

组 长 唐咸秦
副组长 马顺德 石芳滋
成 员 廖桂茂 黄克林 李炳福 虞听云 邓崇晋 毛荣恩 唐剑元
阳炽义

《青狮潭水库志》编辑人员

主 编 唐剑元
摄 影 赵黄岗 陈亚江 毛荣恩 黄建贤
资 料 李炳福 毛荣恩 虞听云 吴婉湘

志 稿 审 核

桂林水务局

马顺德 石芳滋 唐咸秦

桂林地区水电局

黄继聪 徐为钊

广西壮族自治区水利电力厅水利史志编辑室

苏为典 刘仲桂 向 黎 陈秋莉 黄如璧

责 任 编 辑

广西壮族自治区水利电力厅水利史志编辑室

陈秋莉 黄如璧

《青狮潭水库志》编纂领导小组

组 长 唐咸秦
副组长 马顺德 石芳滋
成 员 廖桂茂 黄克林 李炳福 虞听云 邓崇晋 毛荣恩 唐剑元
阳炽义

《青狮潭水库志》编辑人员

主 编 唐剑元
摄 影 赵黄岗 陈亚江 毛荣恩 黄建贤
资 料 李炳福 毛荣恩 虞听云 吴婉湘

志 稿 审 核

桂林水务局

马顺德 石芳滋 唐咸秦

桂林地区水电局

黄继聪 徐为钊

广西壮族自治区水利电力厅水利史志编辑室

苏为典 刘仲桂 向 黎 陈秋莉 黄如璧

责 任 编 辑

广西壮族自治区水利电力厅水利史志编辑室

陈秋莉 黄如璧

《青狮潭水库志》编纂领导小组

组 长 唐咸秦
副组长 马顺德 石芳滋
成 员 廖桂茂 黄克林 李炳福 虞听云 邓崇晋 毛荣恩 唐剑元
阳炽义

《青狮潭水库志》编辑人员

主 编 唐剑元
摄 影 赵黄岗 陈亚江 毛荣恩 黄建贤
资 料 李炳福 毛荣恩 虞听云 吴婉湘

志 稿 审 核

桂林水务局

马顺德 石芳滋 唐咸秦

桂林地区水电局

黄继聪 徐为钊

广西壮族自治区水利电力厅水利史志编辑室

苏为典 刘仲桂 向 黎 陈秋莉 黄如璧

责 任 编 辑

广西壮族自治区水利电力厅水利史志编辑室

陈秋莉 黄如璧

《青狮潭水库志》编纂领导小组

组 长 唐咸秦
副组长 马顺德 石芳滋
成 员 廖桂茂 黄克林 李炳福 虞听云 邓崇晋 毛荣恩 唐剑元
阳炽义

《青狮潭水库志》编辑人员

主 编 唐剑元
摄 影 赵黄岗 陈亚江 毛荣恩 黄建贤
资 料 李炳福 毛荣恩 虞听云 吴婉湘

志 稿 审 核

桂林水务局

马顺德 石芳滋 唐咸秦

桂林地区水电局

黄继聪 徐为钊

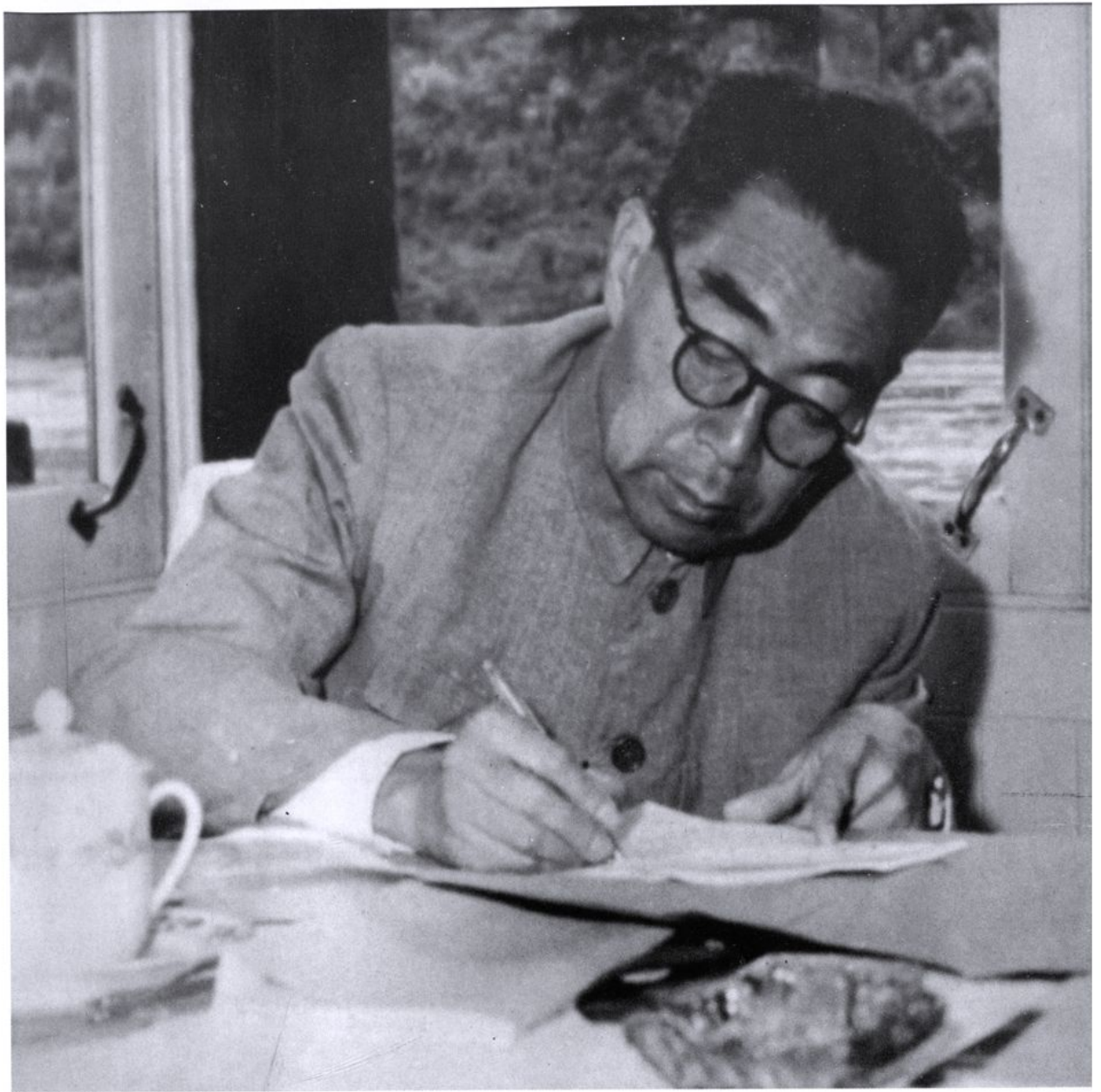
广西壮族自治区水利电力厅水利史志编辑室

苏为典 刘仲桂 向 黎 陈秋莉 黄如璧

责 任 编 辑

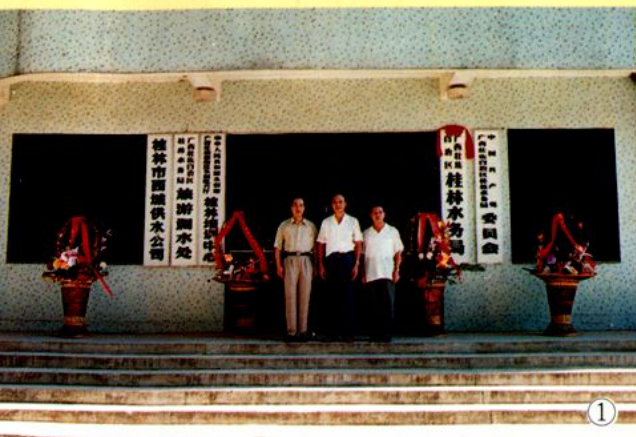
广西壮族自治区水利电力厅水利史志编辑室

陈秋莉 黄如璧



周恩来总理在广西

—— 1960年5月15日，敬爱的周总理由桂林到阳朔途中，审查正在兴建的青狮潭水库设计图。



①



⑤



②



⑥



③



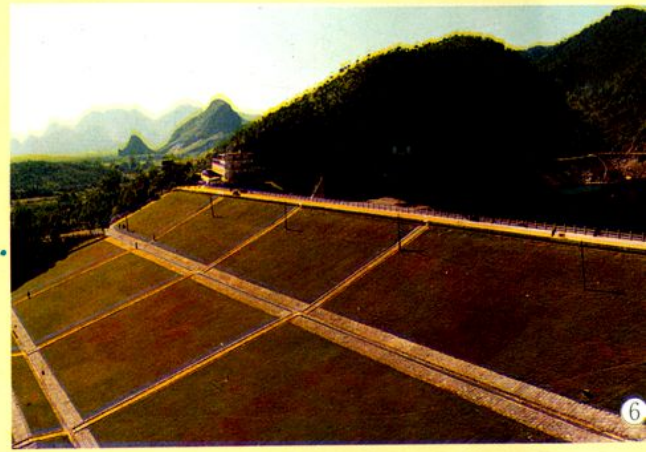
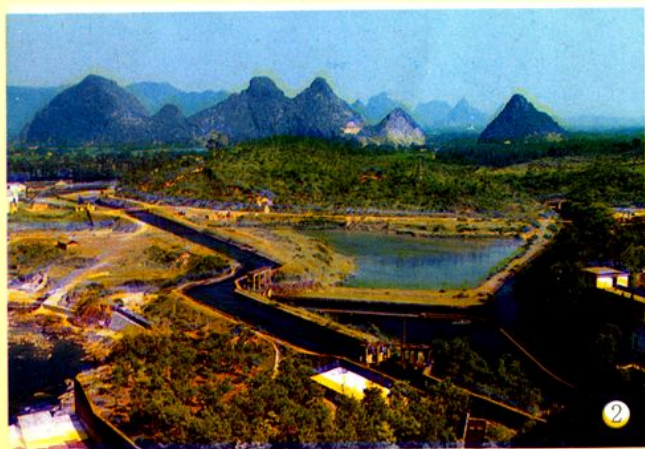
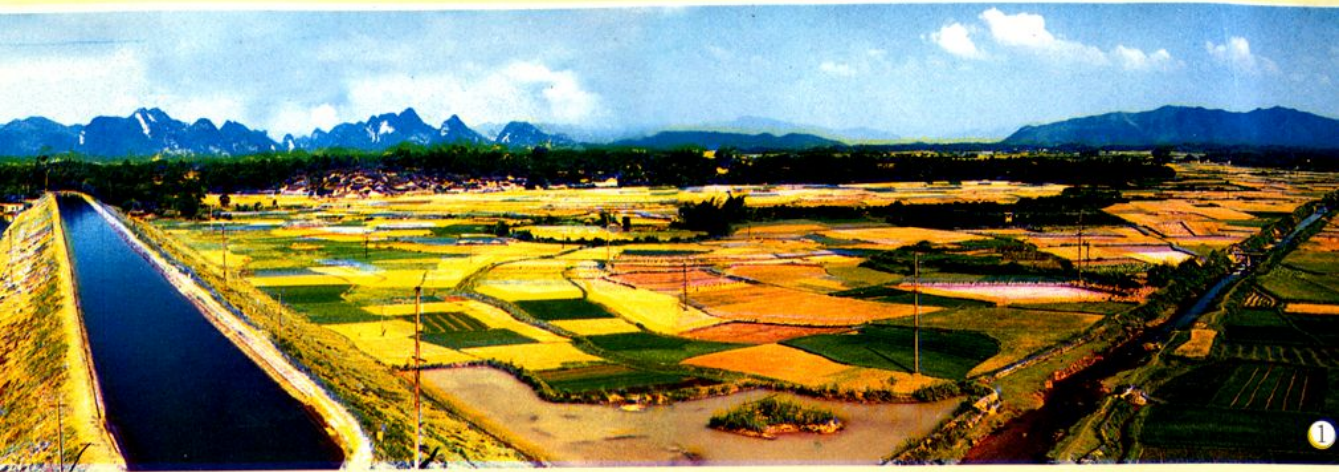
⑦



④

照片说明：

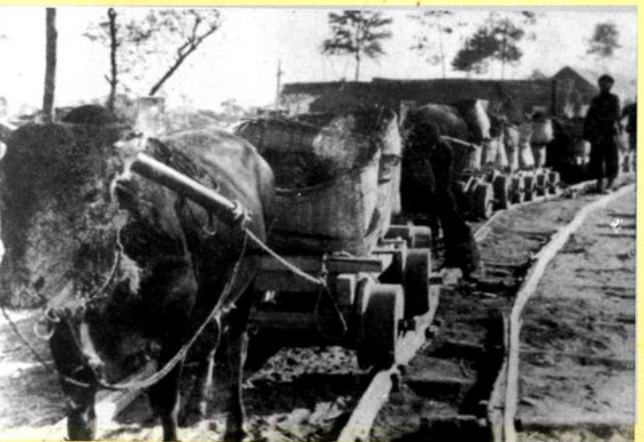
- ① 桂林水利局
- ② 青狮潭水力发电厂
- ③ 青狮潭水力发电厂地下厂房
- ④ 水利部、自治区水电厅桂林培训中心
- ⑤ 局、处、厂领导认真评审水库志
- ⑥ 青狮潭水库灌区管理处
- ⑦ 人造板材厂车间一角



照片说明：

- ① 灌区景观
- ② 东、西干渠渠首工程
- ③ 东干渠甘棠江渡槽
- ④ 西干渠防渗工程
- ⑤ 溢洪道加固工程 (采用滑模技术施工)
- ⑥ 青狮潭水库大坝

青獅潭坝首另流沟大坝土 1960.2.19.



照片说明：

1958—1960年期间，青獅潭水库施工现场掠影。

青狮潭水库工程施工指挥部及历届局、处、厂领导人

(按指挥部、局、处、厂任职的顺序排列;由于历史原因,个别领导照片缺)



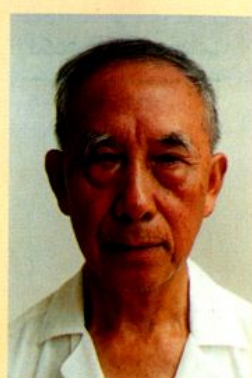
李云亭



李华忠



黄河富



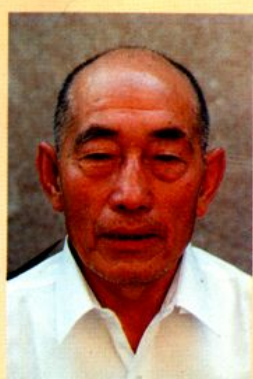
汪记雨



吴景泰



王爱云



田振声



孔凡多



黄成达



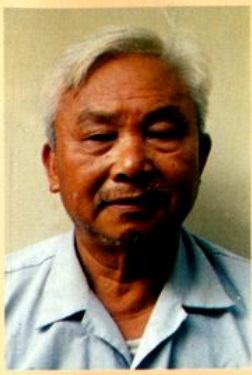
马顺德



唐成秦



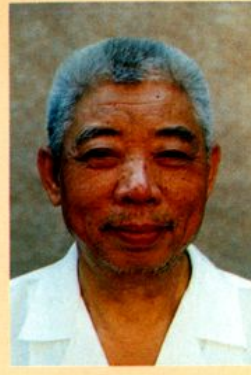
石芳滋



沈焕球



张恩义



陈高



俸太白



李小连



孙宏树



雷云周



虞听云



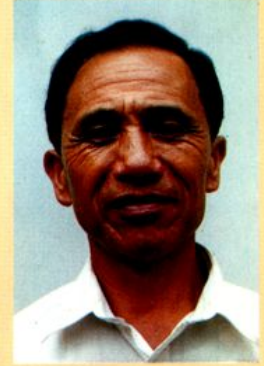
李炳福



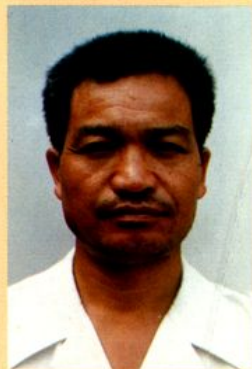
伍振仁



阳炽义



秦字复



秦来兴



廖桂茂



高克君



李洪元



朱敦宗



史光俊



周庶宾



陈永清



薛德成



贺春雨



钱忠云



孙良平



陈志强



史发贤



邓崇晋



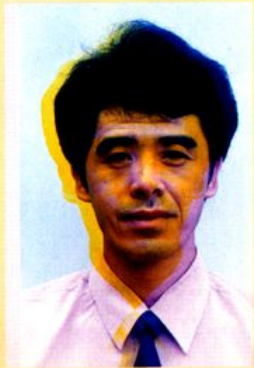
林桂贤



黄克林



刘洪臣



周科生

序 言

青狮潭水库总库容 6 亿立方米，现已发展为以灌溉为主，结合旅游补水、发电、防洪、养鱼、航运等综合利用的大型水库之一，也是桂林地区和桂林市的最大水库，是镶嵌在桂北大地上的一颗明珠。青狮潭水库位于灵川县城以西的青狮潭峡谷出口处，距县城 18 公里，距桂林市 30 公里。桂林至灵川有一级公路相通，灵川至青狮潭枢纽有柏油公路，交通十分方便。

青狮潭灌区北自大青山麓起，南到良丰河；东起尧山脚下，西与义江引水工程灌区相接，总面积约 984 平方公里。灌区横跨桂林地区的灵川县、桂林市东郊与西郊、临桂县。这个灌区在历史上曾经历过多次水旱灾害，自唐·龙朔二年(662 年)至建国前，有记载的水灾共 27 次，旱灾 20 次。这里的人民，千百年来都迫切盼望解除旱涝灾害的威胁，过上安居乐业的日子。

1949 年临桂县(当时临桂县与灵川县合并称临桂县)解放后，为促进农业生产和国民经济的发展，在中国共产党桂林地委、桂林专员公署领导下，临桂县和桂林市郊人民以及地、县二级水利水电工程技术人员，自力更生，奋发图强，因地制宜地掀起了兴修水利的高潮。1958 年 9 月 20 日青狮潭水库经上级主管部门批准正式破土动工。同年 11 月成立了工程指挥部，按军事编制将 7 万民工组成 4 个师、2 个独立营和 21 个团投入施工。水库工程宏伟，规模巨大，在施工机具、炸药、水泥、钢材奇缺的情况下，数以百万立方米的土石方的挖掘、装载、运输、碾压，主要是凭数万人手挖肩挑，的确是一件惊天动地的非凡创举，也是人民群众在共产党、毛主席领导下，为摆脱贫困走向繁荣富强而奋斗的勇敢实践。事实证明：两县一郊人民，在青狮潭水库的施工中，发扬了敢想敢干的大无畏精神和共产主义风格，克服了一系列困难，经过几年时间日以继夜地奋力拼搏，与洪水竞赛，抢时间，夺安全，终于在 1960 年 1 月 4 日拦河大坝截流成功。同年 7 月 2 日西干渠通水，水库开始发挥灌溉效益；1964 年 5 月东干渠建成通水，1964 年 8 月大坝建成，1966 年 9 月溢洪道完工；1969—1972 年电厂 4 台发电机组先后投产，并网送电。至此，青狮潭水库全面按设计建成。

1986—1990年对该水库枢纽工程作了加固：在粘土心墙坝轴线处加筑65厘米厚的混凝土防渗心墙；加固了溢洪道；对灌区渠系作了防渗、加固和配套。水库大坝的抗洪能力提高到防御可能最大洪水标准，渠系水利用系数由1986年的0.42提高到1990年0.52，达到了把过去渠道浪费掉的水节省下来，蓄在水库，到枯水期向漓江调水的目的，扩大了工程效益。

在商品经济大潮的推动下，随着桂林地、市工农业生产的发展，人民生活水平的不断提高，青狮潭水库今后的任务将日益繁重，有待两县一郊人民和桂林水务局以及灌区、调水处、电厂各单位的共同努力来完成。

我曾担任过青狮潭水库工程管理局第一任局长，一生中有幸从事过一段水利工作。今天在我退下来后能看到《青狮潭水库志》的出版，心情十分激动，阅读之后倍感亲切，把我带回到轰轰烈烈的群众大办水利工程的年代。整个志书资料丰富，叙事全面、系统、翔实，记载了青狮潭水库建设和发展的历史，是一部难得的有价值的志书。

这部志书的编纂成功，是自治区水电厅水利史志编辑室、桂林水务局领导的重视，桂林行署水电局及历届领导的关怀，水务局所辖的灌区、电厂、调水处及两县一郊水电部门的支持以及主编唐剑元同志共同努力的结果。这一成果将对今后桂林地、市两县一郊的水利事业、国民经济的发展起到宝贵的指导作用。

田振声

1995年8月

凡 例

一、本志上限为公元 662 年，下限至 1990 年，部分章节、表格内容根据需要适当下延。《大事记》延伸到 1995 年。

二、灌区的行政区域在历史上曾多次变动，本志取事一般以 1961 年划定的行政区域为限。

三、本志正文共 12 章 37 节。此外还编写了《概述》、《大事记》以及《附录》。除《概述》纵贯各门类，统领全志外，《大事记》则按时间顺序记事，正文则以类系事，以事立章，章下设节，节下有目，目下有子目。共 4 个层次，逐层统属，横排竖写，配以必要的图、表。

四、民国以前，按朝代年号纪年，民国时期用民国纪年，均在括号内注明公元年份；中华人民共和国成立后，一律以公元纪年。月、日均按各时期历法。

五、本志中华人民共和国成立以前，简称“建国前”；中华人民共和国成立以后，简称“建国后”。

六、本志文中的数字，按 1986 年 12 月 31 日《人民日报》刊载的国家语言文字工作委员会等单位制定的《关于出版物上数字用法的试行规定》记述。

七、本志地面高程，采用黄海基面高程，如采用其他基面高程则加以说明。计量单位采用法定计量单位。引用历史文献中的计量单位未作改动。

八、本志对各历史时期的政权官职一般按当时使用的称呼。

九、本志引用的资料，大部分来源于桂林水务局(原青狮潭水库管理局)及该局所属的灌区管理处、电厂的档案资料，部分为灵川县、临桂县水电局提供的资料，还有桂林行署水电局历届领导和桂林水电设计院提供的资料以及施工时的报导等。