

007777

# 内江地区水利电力志

● 四川省内江市水利电力局 编 ● 巴蜀书社 ●

内江地区地方志丛书之十一

---

# 内江地区水利电力志

---

四川省内江市水利电力局 编

---



---

巴蜀書社

---

一九九〇年·成都

---

0309-3 软



▲ 一九八一年七月洪灾中，彭冲、杨静仁等中央领导同志到我区慰问

(龙泉山灌区管理处供稿)

▶ 水利电力部钱正英副部长听取龙泉山引水工程汇报

(龙泉山灌区管理处供稿)



▼ 《内江地区水利电力志》编纂委员会人员合影

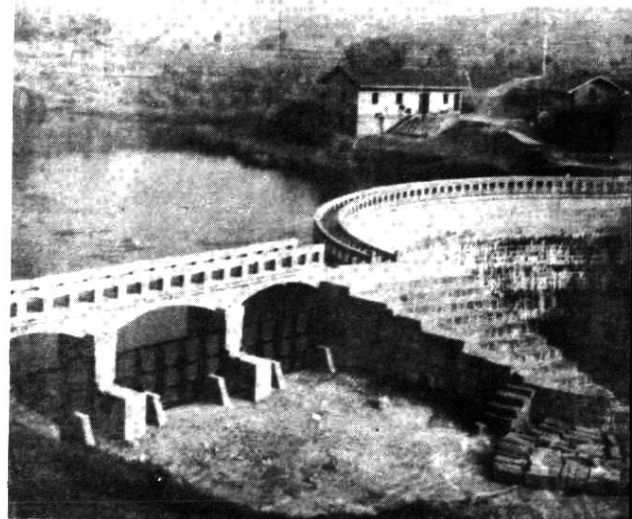
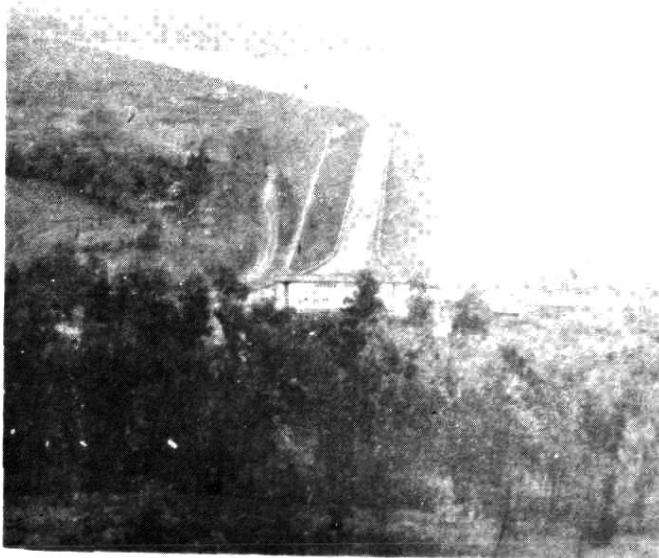
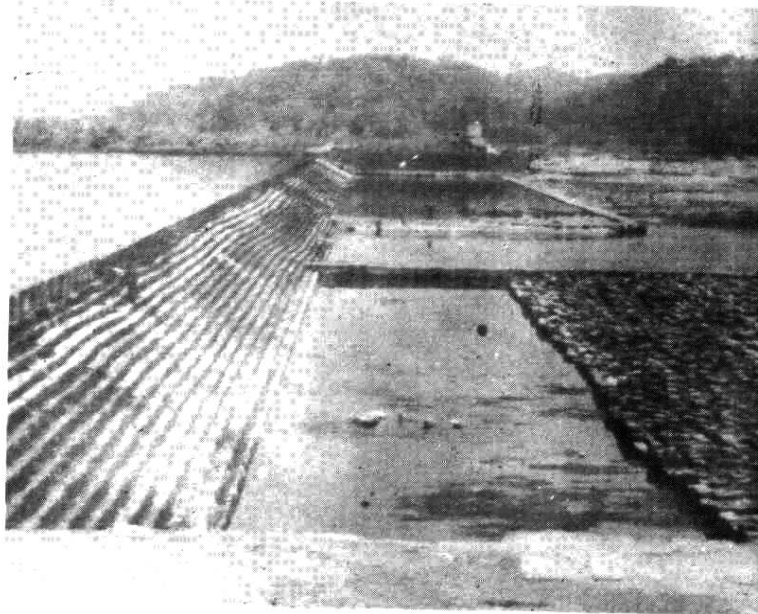
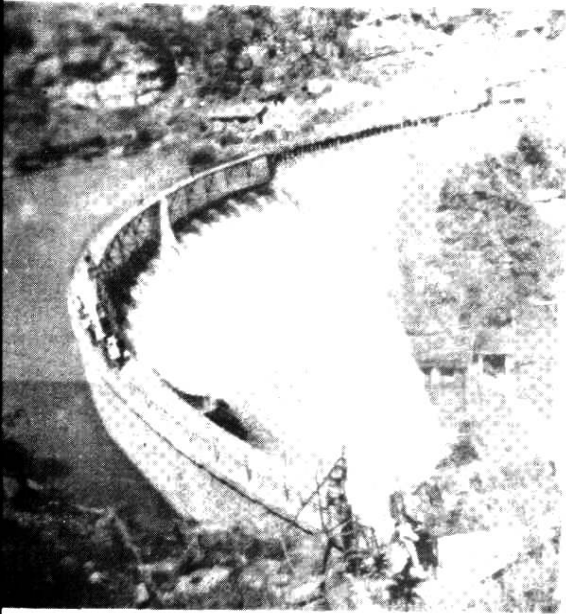
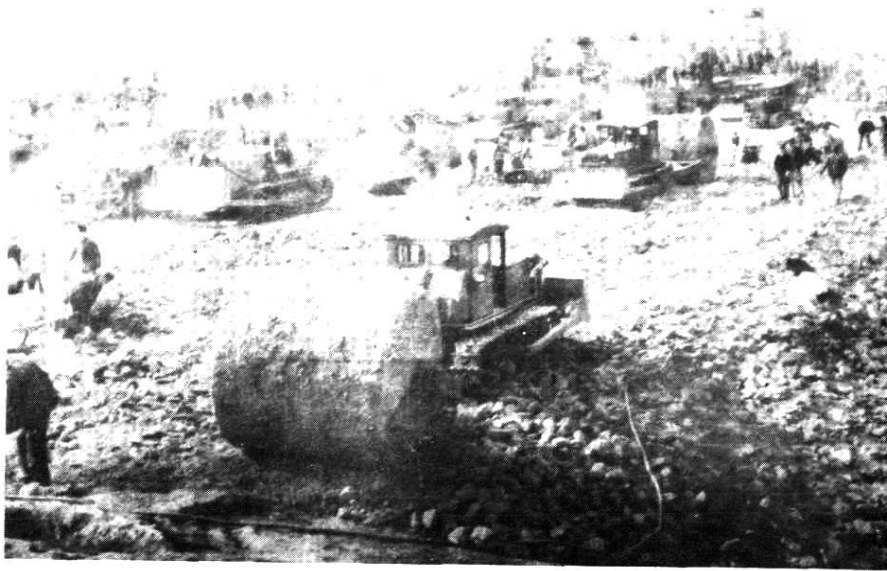
(内江市水利电力局供稿)





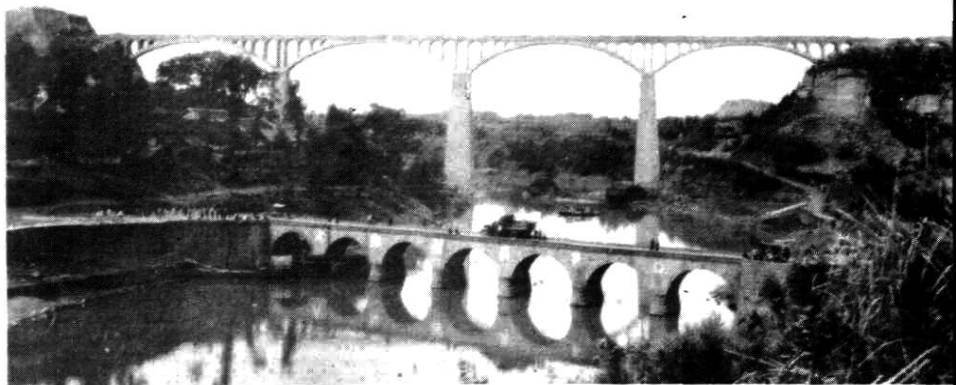
	1
2	3
4	5

1. 水库大坝施工 (龙泉山灌区管理处供稿)
2. 威远长滩坝水库砌石溢流拱坝 (胡光任供稿)
3. 沱江 (猫猫寺) 水电站截流坝 (沱江水力发电站供稿)
4. 简阳三岔水库石渣坝 (龙泉山灌区管理处供稿)
5. 内江县两河口水库水力自动翻板闸门 (许文炳供稿)



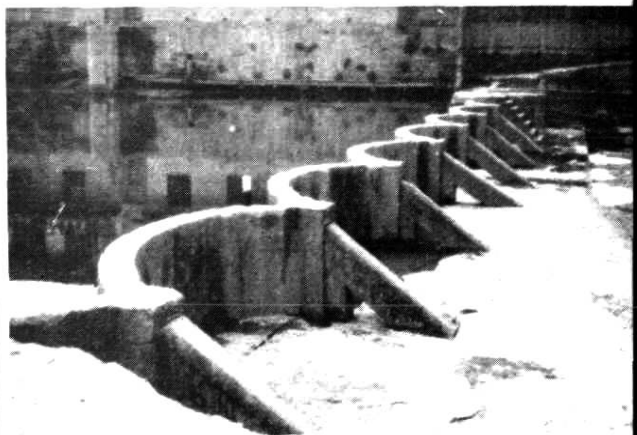
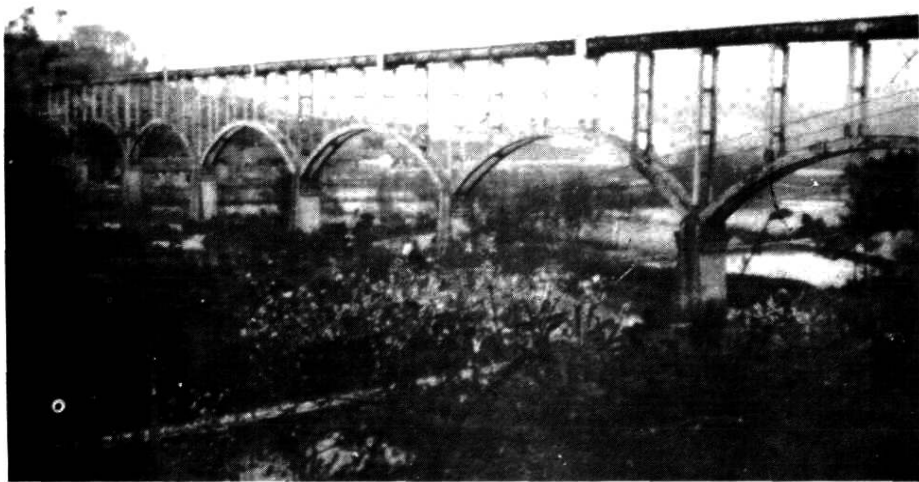
▶ 资中黄板桥水库发轮渡槽

(资中县水利电力局供稿)



◀ 安岳康家桥水库罗汉寺渡槽

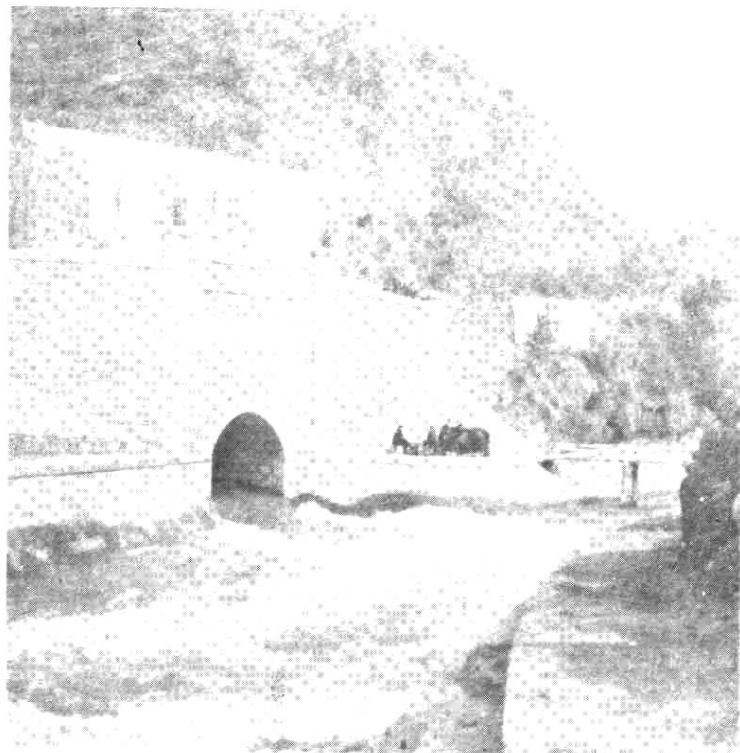
(古传庆摄)



▲ 石河堰 (古传庆摄)

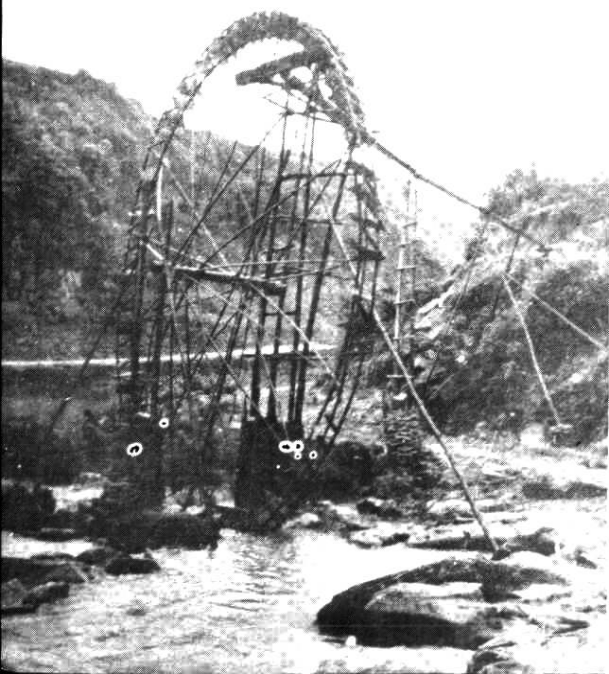
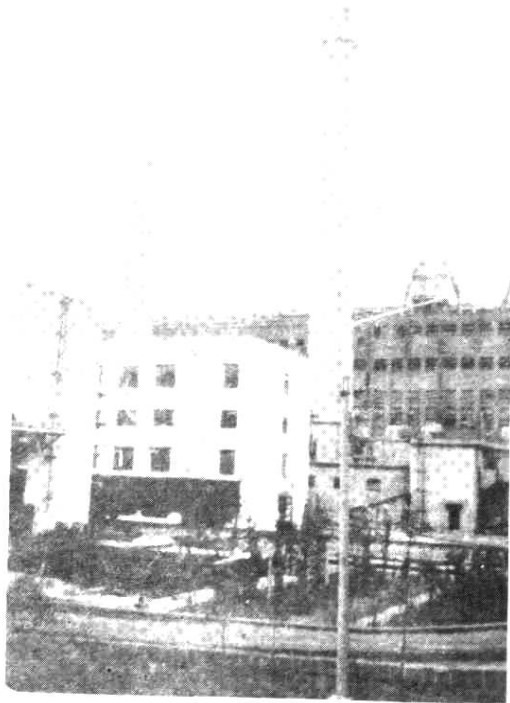


◀ 隆昌石盘滩水轮泵站 (向德贵摄)



▲ 简阳龙泉山引水隧洞 (简阳县水利电力局供稿)

▼ 筒车 (向德贵摄)

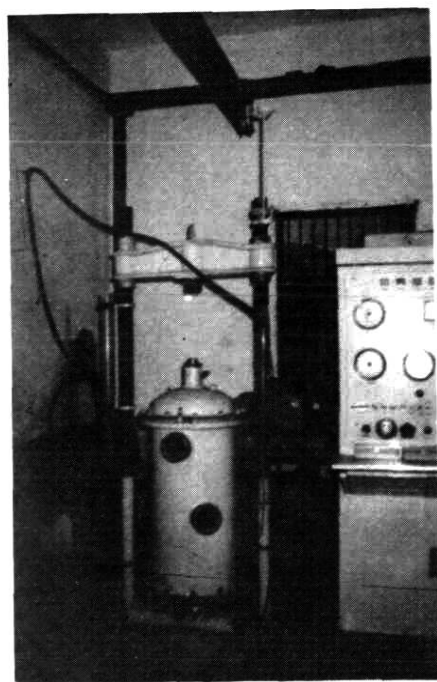
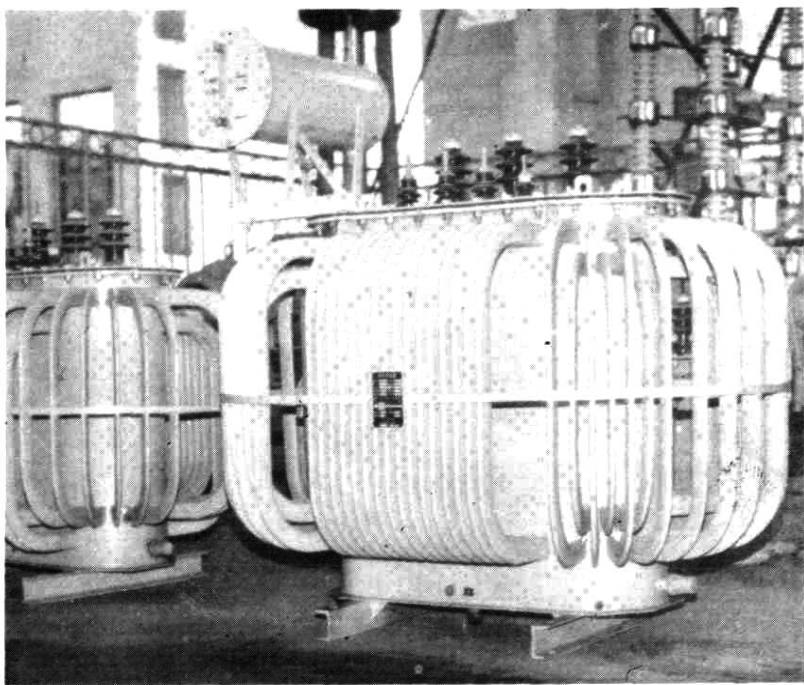


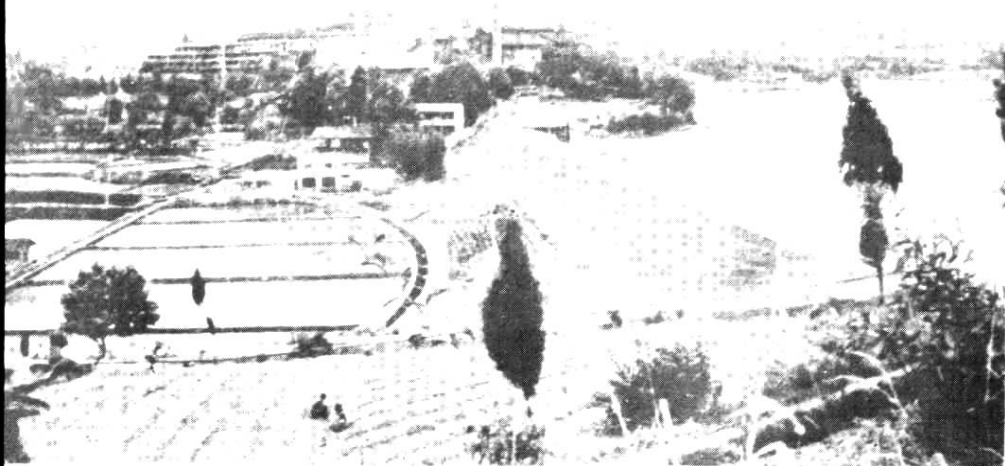




1	2
3	4
5	6 7

1. 内江火电厂 (内江电力修造厂供稿)
2. 沱江 (猫猫寺) 水电站 (沱江水力发电站供稿)
3. 白马火电厂 (古传庆摄)
4. 内江变压器厂生产的变压器 (内江变压器厂供稿)
5. 手压吸筒水井 (古传庆摄)
6. 内江水利电力建筑勘察设计院试验室的三轴剪力仪 (古传庆摄)
7. 内江水电学校教学楼 (郭建辉摄)





▲乐至县渔场 (乐至县水利电力局供稿)

▶河蚌育珍珠 (安岳县水利电力局供稿)



▲水土流失后的荒坡

(内江市水土保持办公室供稿)

▶乐至龙门乡综合治理水土流失

(内江市水土保持办公室供稿)







◀一九八一年七月洪水中的资中沱江大桥  
(资中县水利电力局供稿)

▼一九八一年七月洪灾中解放军帮助抢运物资

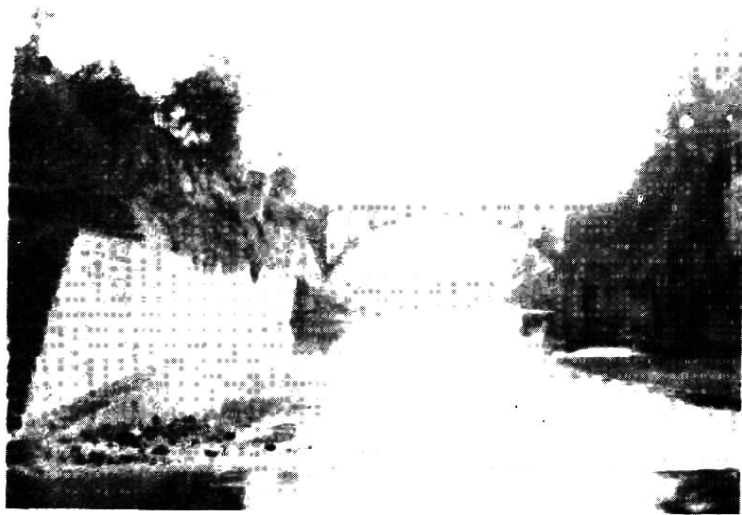
(据一九八一年内江市抗洪救灾纪实)



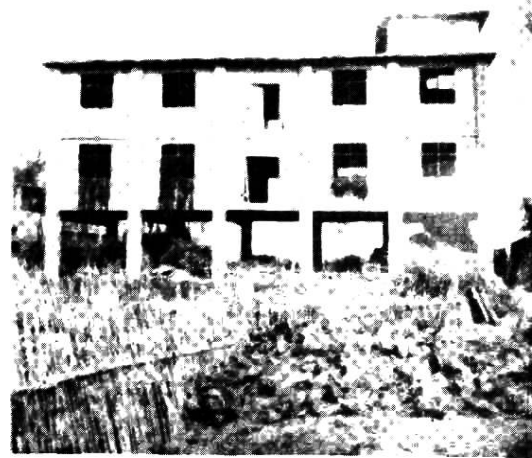
◀一九八一年七月洪水中内江河坝街被淹没  
(据一九八一年内江市抗洪救灾纪实)

▼一九八一年七月洪水中资阳县城被淹没  
(资阳县水利电力局供稿)





▲资阳九曲河排洪工程 (江泽润摄)



▲简阳壮溪乡河心中坝防洪救生台  
(简阳县水利电力局供稿)



1	2
	3

1. 水库旅游

(龙泉山灌区管理处供稿)

2. 资中龟儿山水稻旱作微喷

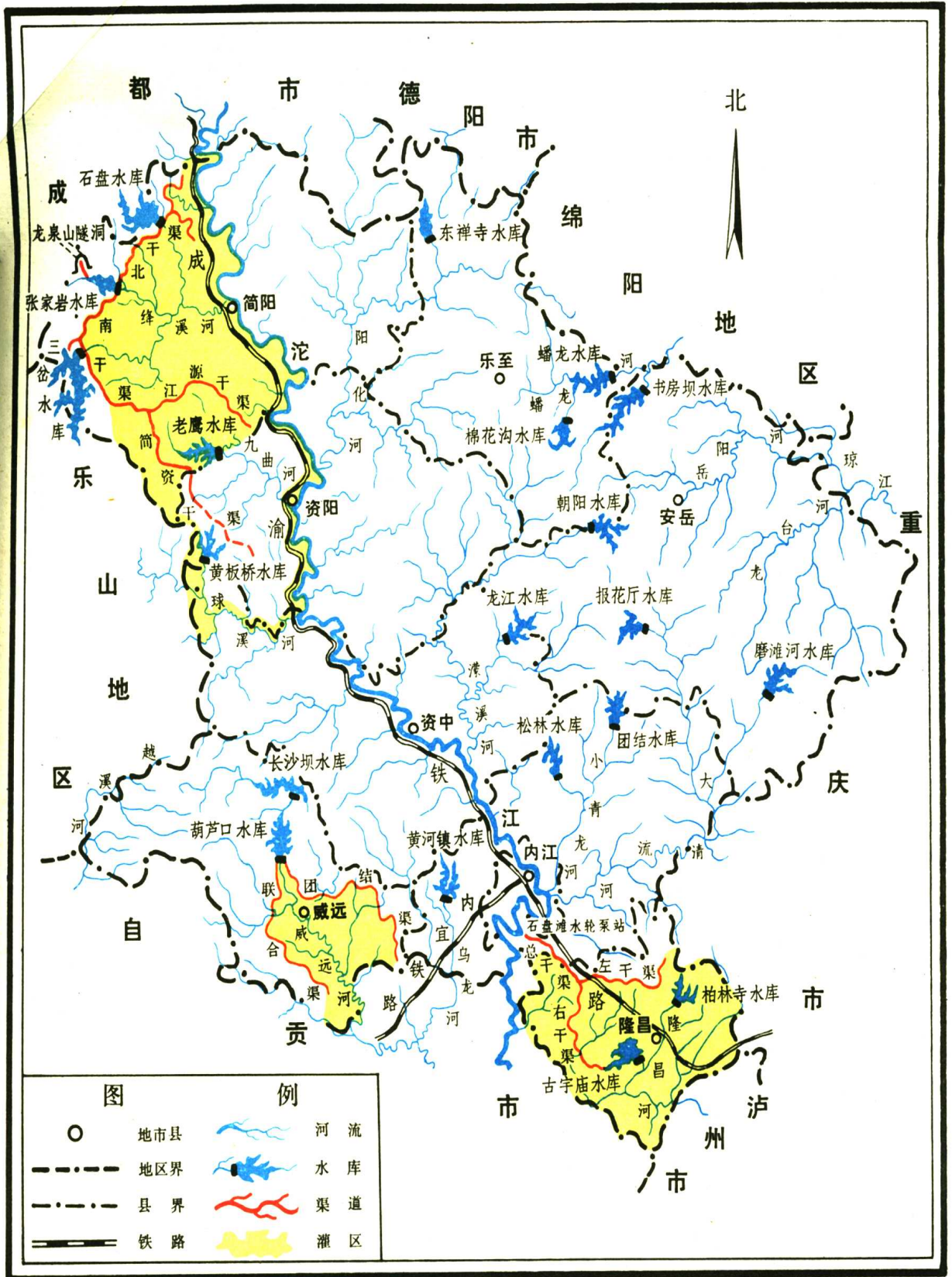
(李昭元摄)

3. 喝幸福水

(龙泉山灌区管理处供稿)

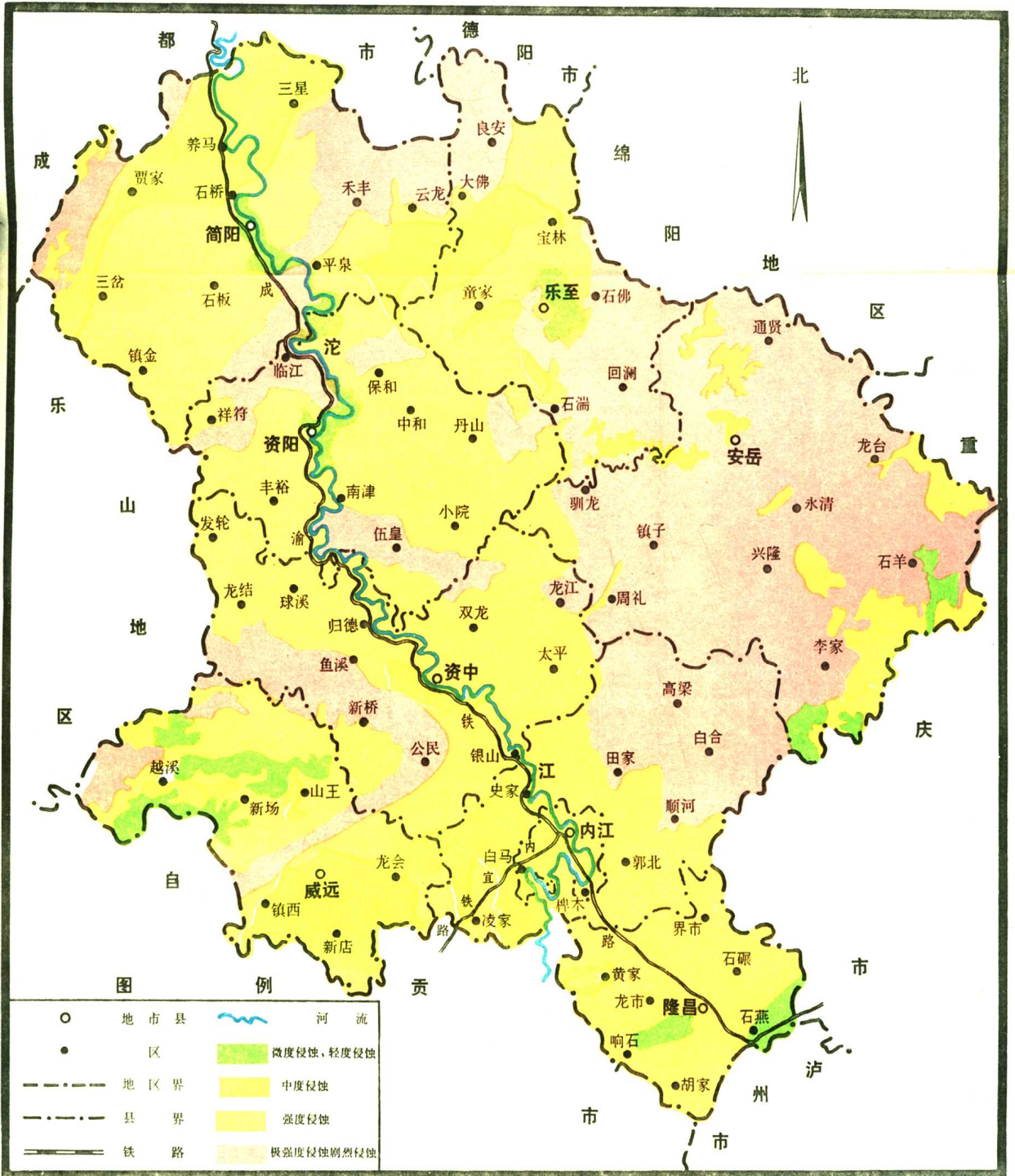


# 内江地区水利工程分布图

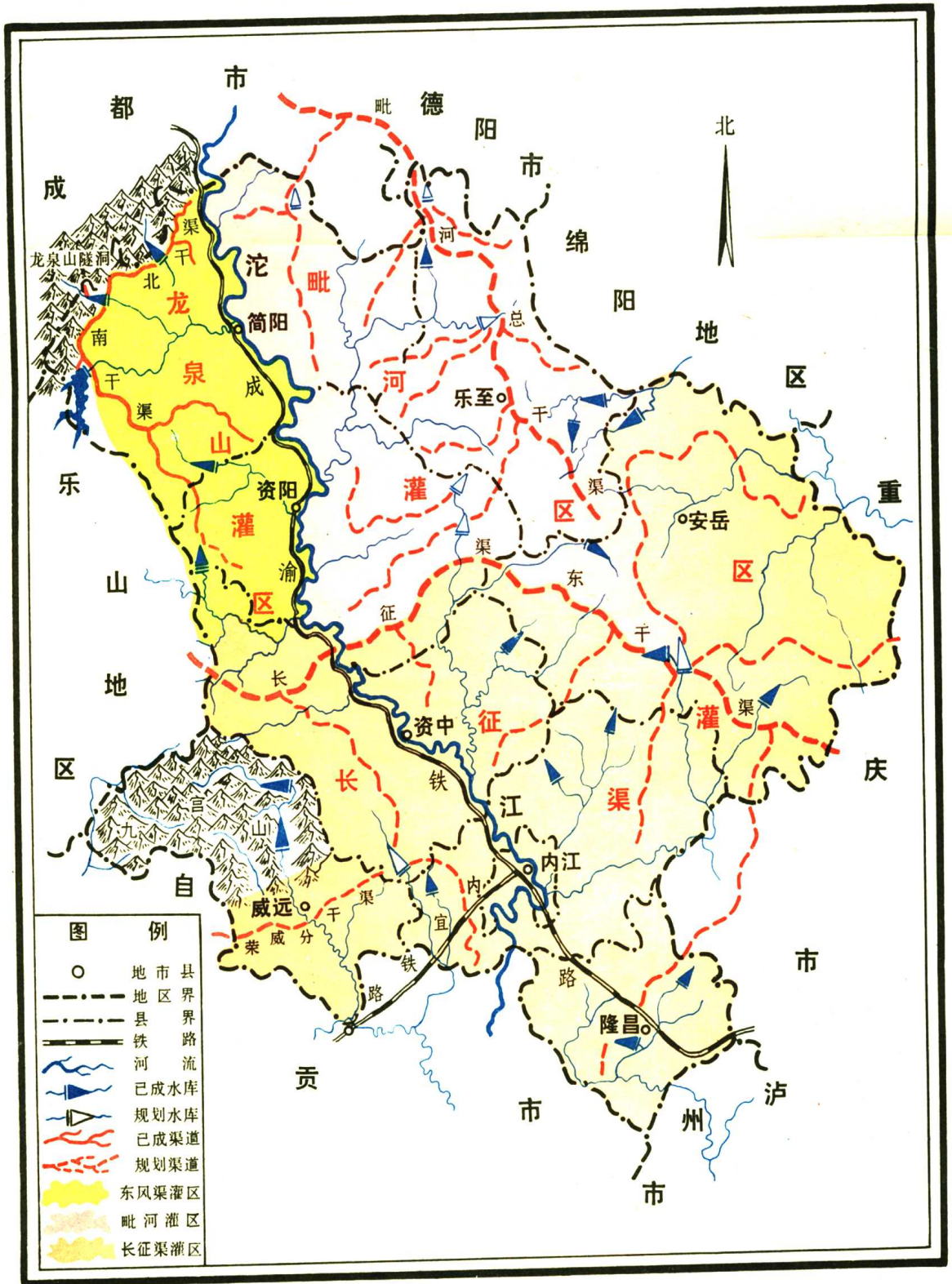




# 内江地区水土流失现状图



# 内江地区三大引水灌区图



---

《内江地区水利电力志》编纂委员会

---

主任：易承贵

副主任：王兴玉      蓝文模      欧盛群

          陈应祿      古传庆

顾问：许文炳      罗秉衡

委员：缪清泉      袁俊义      严聚奎

          康增庆      张清贵      谭启吉

          郭凡中      骆文光      曾庆品

          张义祯      杨先平      陈智

主编：古传庆

采编：杨星权

编审：欧盛群



# 序 言

雷 秀 祥

内江地区自古以农桑为本。解放后，在发展农业的同时，以农副产品为原料、以加工工业为主体的现代工业蓬勃兴起，至今已成为四川重要的粮经作物和工业生产基地之一。

境内沱江、涪江、岷江三大水系贯穿其间，外来水源较丰沛。因受大气环流及地形地势的影响，历年旱涝交加，尤以干旱为甚，严重威胁农业生产，进而影响工业发展。近年旱灾频繁，农业徘徊不前。一九八一年七月的特大洪灾，损失惨重，至今人们记忆犹新。

解放前，第二行政督察专署在所辖各县倡修水利，终因政治腐败，财力单薄，以失败告吹。

中华人民共和国成立以来，近四十年间，所辖县区的历届政府，在国家的大力支持下，坚持自力更生精神，充分动员和组织群众兴水利、办电力，取得了显著的成效。境内塘、堰、库、渠已具规模，蓄引提总水量21.8亿立方米，有效灌溉面积318.7万亩；小水电已开发近四万千瓦，尚有三万多千瓦正在兴建之中，可望在年余之内竣工投入运行。水利、电力事业的发展，减轻了旱涝对工农业生产发展的危害，促进了经济和社会事业的发展。但水利、电力的开发仍跟不上工农业生产发展的要求。自一九八三年我受全市人民的重托，主政近六年中，深感水利、电力对内江经济和社会发展的严重制约，焦虑于心，并为此作出了一定努力，水电发展在近几年中进展较快，水利管理有所加强，但由于各方面的因素，水利建设仍踏步不前。

欲兴水利电力，必须周知地情历史。自民国二十四年置第二行政督察区始，五十余年来，尚无系统而科学的地方水利电力文献可资，于各种建设、科研、管理诸多不便。一九八二年，欣逢中央倡导撰修新志，我市水电局的同志

水  
7

们深知其重要性和必要性，十分重视这项工作。几年来，他们冒暑热，顶严寒，日以继夜地工作，采访故旧，察考山川，收罗地方文献，包括水资源、旱洪灾害、水利建设、水利管理、地方电力、水产、水土保持等等，经过分析整理，去粗取精，去伪存真，编纂成三十万言的《内江地区水利电力志》。

《内江地区水利电力志》积数十年经验与教训，对今后内江水利电力事业的发展有着重大的作用，对促进内江工农业生产，乃至整个经济和社会发展必将产生较为深远的影响。借此机会，我对参与修志而付出了辛劳的全体同志深表谢意！望全市人民充分利用它来为振兴内江经济服务。

一九八九年七月

## 凡 例

一 断限及范围：本志取事，上起西晋武帝泰始八年（公元272年），下限断至1985年底。记述内容，为内江地区今辖八县一市<sup>（注）</sup>的水利、电力、水产事业。

二 资料：取自地、县档案、有关县志及地区有关单位；对实地调查和采访口碑资料，均经人证、物证，予以核实。

三 体例：本志以类系事，以事立篇，篇章节目，逐层统属。采取记、图、表结合，配以必要的照片。除概述和大事记外，均横排竖写，横不缺项，纵不断线。志书采用语体文记述，历史文献引用原文。

四 纪年：历史纪年按习惯用法，并括注公元年号；中华人民共和国建立后，一律以公元纪年。文中所称“建国前后”，系指1949年10月1日前后，“解放前后”，系指1949年12月内江地区解放前后。

五 简称：本志中所称“党和政府”，系指中国共产党和人民政府；“党支部”、“党委”、“县委”、“地委”、“省委”，指中国共产党所在地的基层和地方组织。

基层行政单位，以历史称谓记载。志中所述公社、大队、生产队，1984年秋，已改称为乡、村、组。对解放前国民党行政建制，均用原称。

六 计量单位：以国务院颁布的法定计量单位为准，引用历史资料，一般

注：内江地区今辖内江、资中、资阳、简阳、威远、隆昌、安岳、乐至县和内江市。解放后，行政区划变动为：1949年12月，成立“资中区行政督察专员公署”，辖内江、资中、资阳、简阳、井研、仁寿、威远、荣县八县；1950年2月，更名“内江地区行政督察专员公署”，同时，井研县划属乐山专区；1951年9月，划出内江县部分辖区，设“内江市”；1953年10月，仁寿划属乐山专区，仁寿县越溪区划属威远县，乐至、安岳两县由遂宁专区划属内江专区；1959年10月，简阳县龙泉驿区划属成都市；1976年，简阳县洛带区划属成都市；1978年，荣县划属自贡市，隆昌县由宜宾地区划属内江地区。