

中国西部名城

酒泉

主编 马鸿良 郗桂芬
副主编 李凯音 李雄

甘肃教育出版社

中国西部名城

酒

泉

主 编 马鸿良 郇桂芬
副主编 李 雄 李凯音

甘肃教育出版社

责任编辑：梅榆生

封面设计：姜 伟

中国西部名城——酒泉

主编 马鸿良 郇桂芬

甘肃教育出版社出版发行

（兰州第一新村 81 号）

兰州大学印刷厂印刷

开本 850×1168 毫米 1/32 印张 13 插页 18 页 字数 320,000

1996 年 7 月第 1 版 1996 年 7 月第 1 次印刷

印数：1—5,000 册

ISBN7—5423—0586—7/K·42 定价：25.00 元

《中国西部名城——酒泉》

顾 问:

陈学亨 中共酒泉地委书记
盛维德 酒泉地区行政公署专员
周敬芝 中共酒泉地委副书记
王炳书 酒泉地区行政公署副专员
张克勤 中共酒泉市委书记
刘遵义 酒泉市人民政府市长

主 编:马鸿良 邴桂芬

副主编:李凯音 李 雄

编 委:茹世性 胡春生 王克强 张汉林 李文举
于仓华 余源胜 梁生寿 赵向东 张明义
余淑华 扬振勇 黄友安 张长江 张 满
石新成

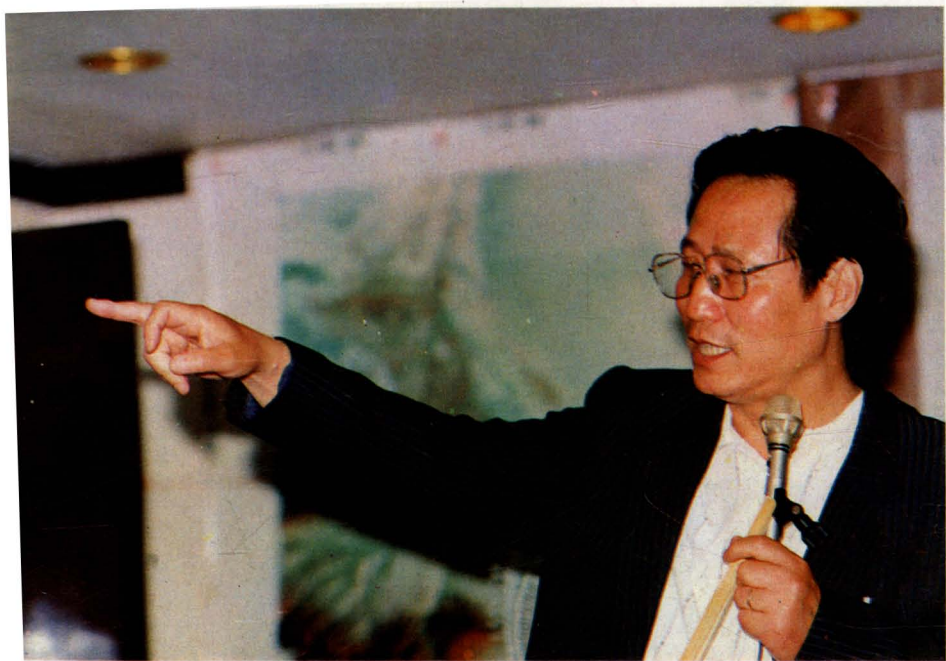
总体设计:李凯音 李 雄

总体审定:李凯音 李 雄

总体摄影:李 雄

摄 影:马维强 柴金明

外语审定:马妮妮



马鸿良 山东省淄博市人，兰州大学地理科学系教授。德国特里尔大学客座教授，澳大利亚阿德莱德大学客座研究员。

多年来，在国际同行专家中颇有影响。在德、澳等国讲学时，曾被德报称为“中国遥感的客人”。在国内外学术刊物上发表学术论文 98 篇，出版专著 5 部，担负国家自然科学基金等国家与省级科研课题 12 项，荣获中国科学院一、二等奖及省级科技进步奖 8 项，通过省级以上科技鉴定成果 9 项。曾荣获兰州大学教师科研工作优秀奖、中央电教馆自编电视片馆藏证书等。1988 年，被兰州晚报报导为“无须扬鞭奋自蹄”的人。已培养研究生多人，自编电视教学片 11 部，1980 年至今曾连续 3 次荣获兰州大学优秀教学成果证书，俗称“三连冠”。1995 年 7 月作为甘肃省“陇上人物”，被中共甘肃省委统战部主办的《凝聚》刊登，引起一定反响。

荣获中华人民共和国国务院颁发的政府特殊津贴证书。



邴桂芬 江苏省丹阳市人。1965年毕业于北京大学地质地理系。现任甘肃省环境保护研究所高级工程师。中国遥感学会甘肃省分会秘书长、常务理事。曾任所长、科技处长等职。

长期从事环境科学与环境遥感研究,取得了一系列科研成果。已在国内外学术刊物上发表学术论文 50 余篇,出版专著 3 部。荣获省、部级科学技术进步奖 5 项,通过省级以上科技鉴定成果 6 项,完成国家级、省级科研课题 9 项,受到同行专家的好评,其主要贡献并在科技日报上作了专题介绍。

目前,主持《安西荒漠戈壁草地自然保护区环境遥感》课题,以及甘肃省科委重点研究项目《疏勒河流域生态环境遥感》等多项研究任务。



李凯音 河南洛阳人。1966年毕业于西北师大中文系，先从事教育工作，后任酒泉市教师进修学校校长、市政府副市长、酒泉地区建委副主任等职。

从事建设工作十多年来，为酒泉城市规划建设，做出了应有贡献。他既是本书的先导，本书也记录了他辛勤劳动的第一步。

《通过规划指导建设增强城市功能》以及《中国城市化道路与积极发展小城镇》、《浅谈西部小城镇》等多篇学术论文，对于中国西部城镇建设起到了一定的指导作用和重要的参考价值。

在从事城建工作中，做出了一系列科研成果。如主持完成的《酒泉市历史沿革及文化古迹概况》课题，受到同行专家好评和赞誉，成为研究中国西部古城的基础资料。



李雄 酒泉市人，曾任酒泉市城建局副局长，现任市环保局局长。历任酒泉市人大第十届、第十三届人民代表，市政协第五、六届政协委员。

多年来，一直从事酒泉城市发展史和环境的研究，作出突出贡献，并取得多项科研成果。其中：主持《酒泉城市环境遥感研究》荣获甘肃省科委鉴定证书及省环保科技进步奖；《河西走廊古聚落文化名城与重镇》研究，荣获中华人民共和国建设部鉴定证书及省高校科技进步奖。

此外，近年来还发表多篇学术论文。如1995年发表于《甘肃环境研究与监测》上的《酒泉城市环境遥感分析》，及由东方出版社出版的《长城沿线城市》中的《丝路古城酒泉》。

扩大对外开放，打好对外
宣传，让酒泉走向世界，
让世人了解酒泉。

陈学亨

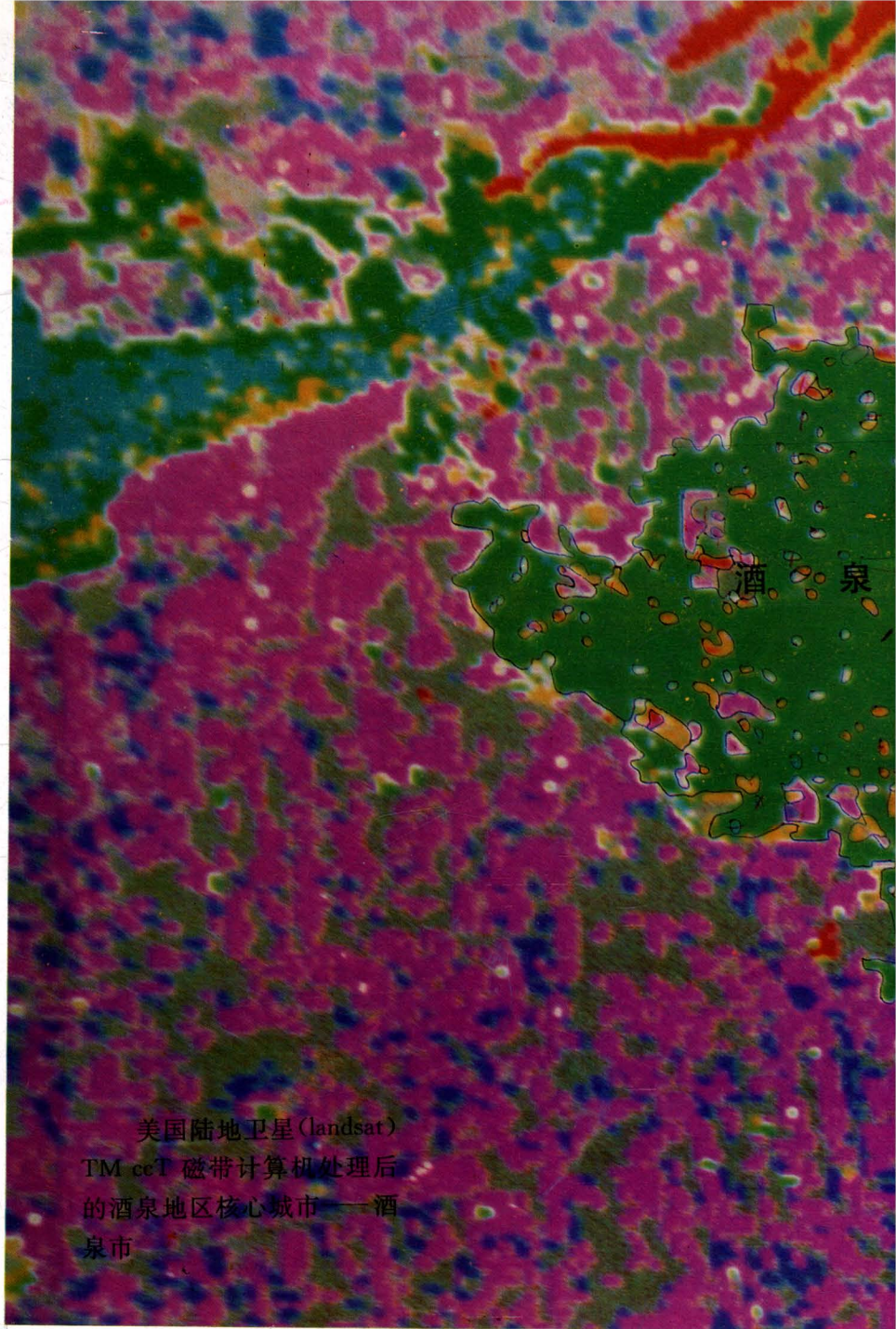
一九九二年冬

宣傳酒類文明歷史，
弘揚祖國優秀文化，
促進酒類開放發展。

成
王 性
九三年十二月

古道莫高窟，
駝鈴聲
五火礦藏富，
油核航天城。
過去和現在，
神奇又迷人。

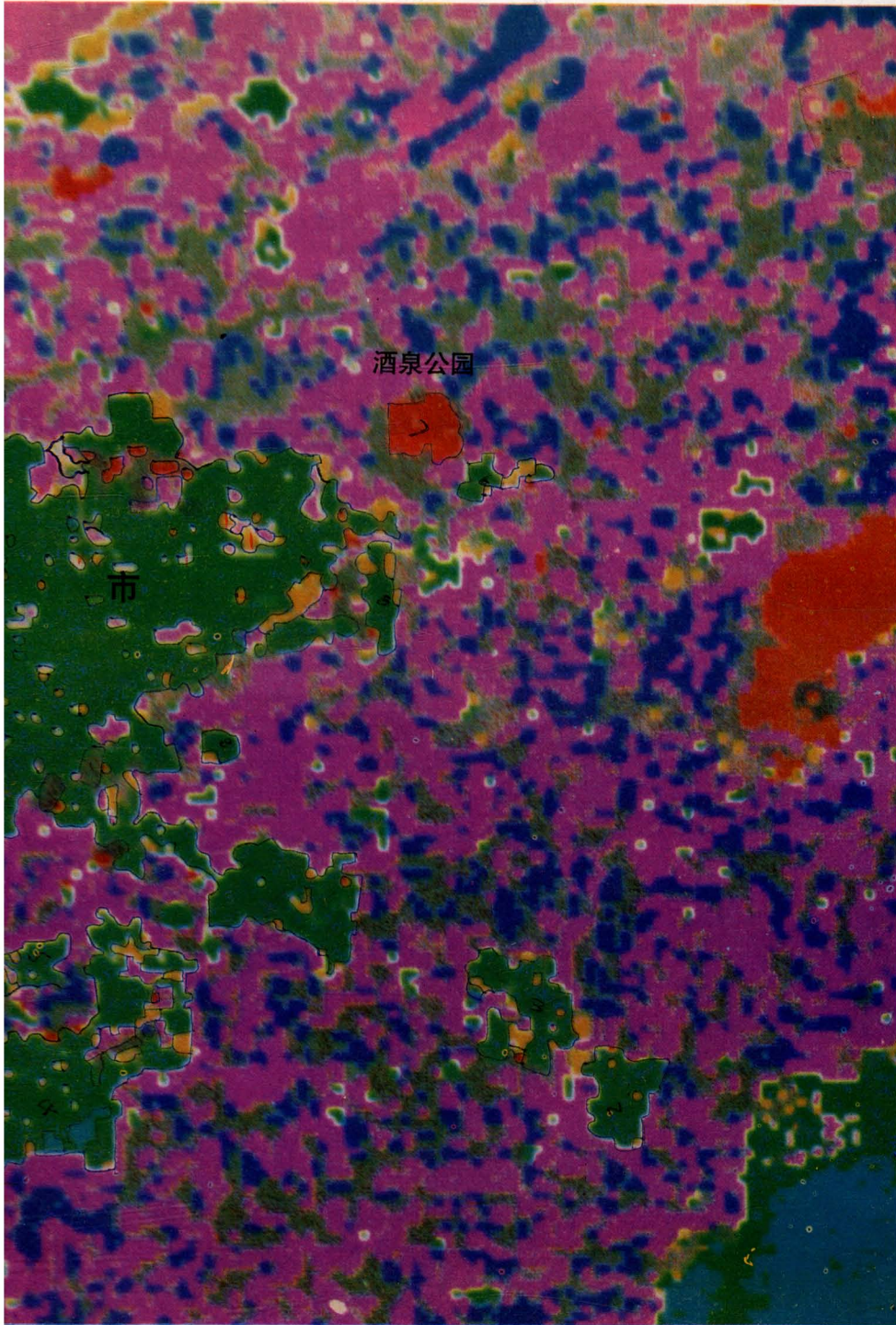
一九九五年十二月二十二日
王炳書



美国陆地卫星(landsat)
TM cc1 磁带计算机处理后的
酒泉地区核心城市——酒泉市

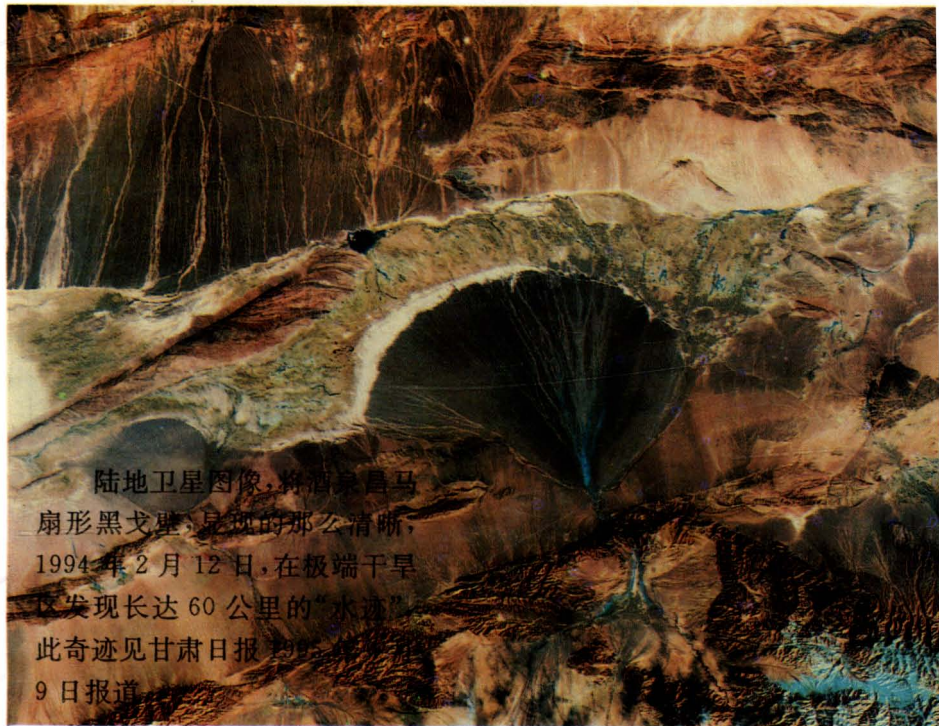
酒泉公园

市





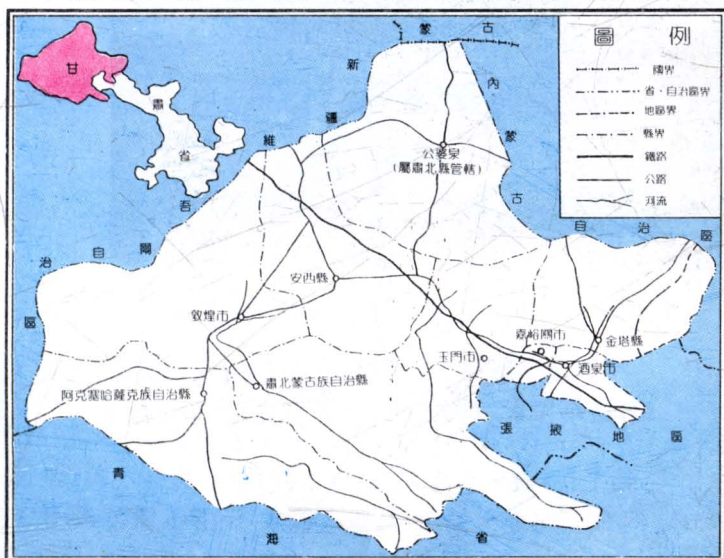
清江、莽莽的园林城市
——清江市，被绿洲包围，在
——植地卫星图像上清晰可见

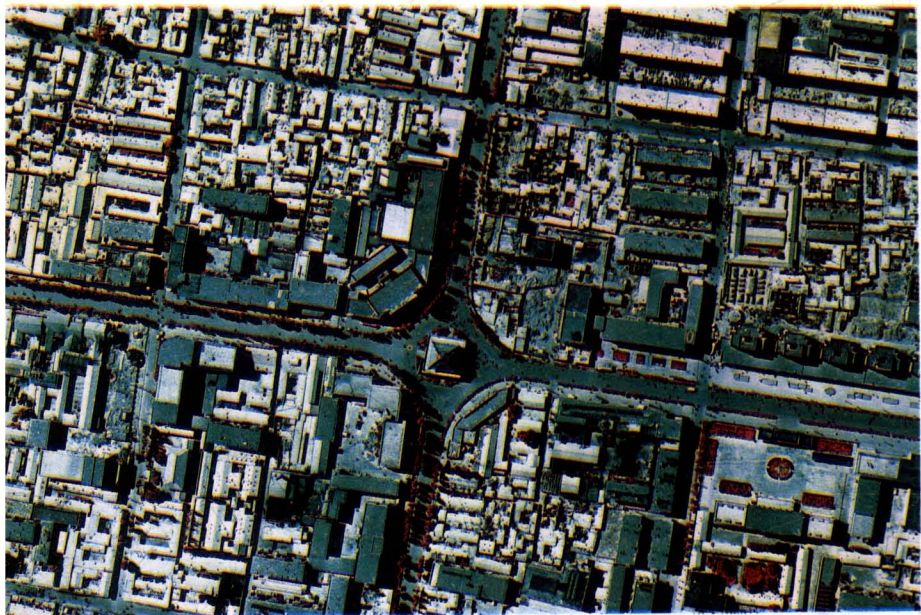


陆地卫星图像，将酒泉黑戈壁扇形黑戈壁，呈现的那么清晰，1994年2月12日，在极端干旱区发现长达60公里的“水迹”。此奇迹见甘肃日报1994年2月9日报道。

酒泉地区位于甘肃省最西端，辖三市四县。行政公署所在地酒泉市，是政治、经济、文化中心

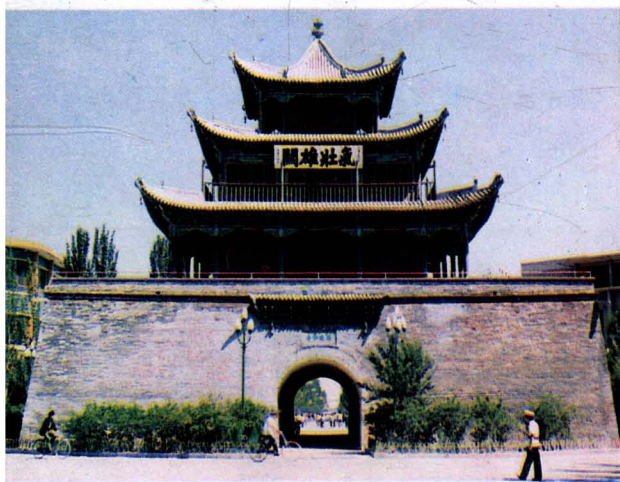
甘肃省酒泉地区行政区划图



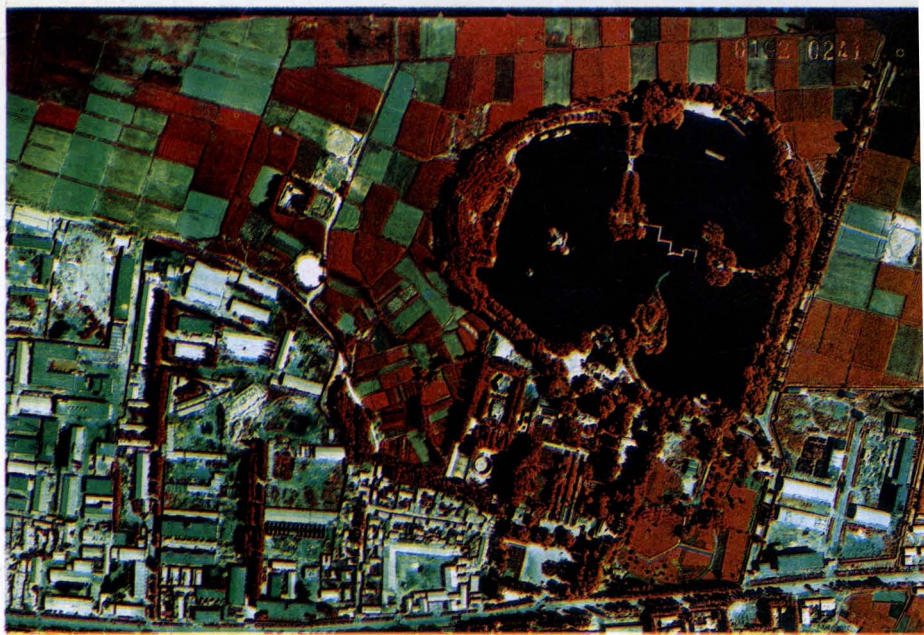


▲ 航空彩红外上的
酒泉市鼓楼

◀ 酒泉市鼓楼



酒泉市鼓楼，登楼南望，祁连山峰峦高耸，终年积雪，连峰叠嶂，凝华积素，皑皑耀目，如堆琼垒玉，争奇献秀



- ▲ 航空彩红外上的酒泉公园
- ▶ 酒泉公园



园内有古泉一眼，原名金泉，世传汉武帝元狩二年（前 121 年），骠骑将军霍去病抵御匈奴，打了胜仗，武帝遣使赐御酒前来犒赏，因酒少人多，遂将酒倒入泉中，众将士共饮，故更名为酒泉

园内古酒泉，虽距今 2000 多年，泉水涌流不息，冬不结冰，水气蒸腾，壮如云烟，蔚为大观，素负胜名，唐代大诗人李白《月下独酌》曰：“天若不爱酒，酒星不在天，地若不爱酒，地应无酒泉”