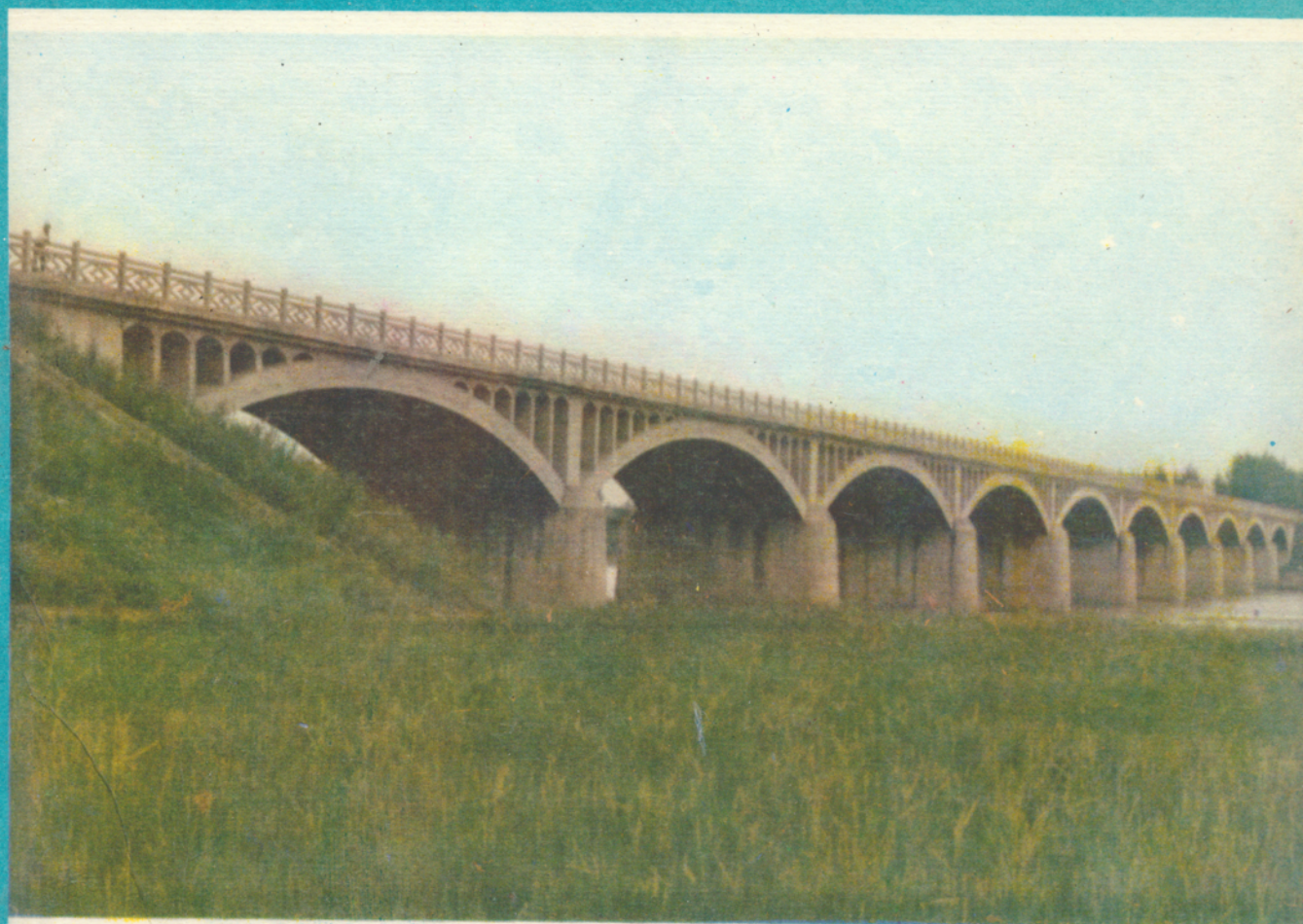


株白县交通志



柞甸县交通志

柞甸县交通局史志办公室

《桦甸县交通志》编纂领导小组 及编纂人员名单

一、领导小组

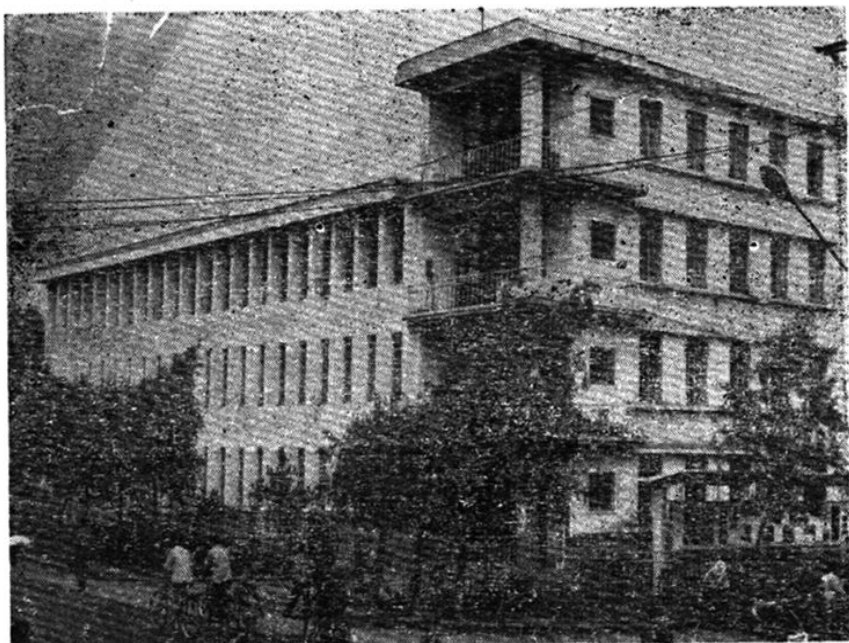
组 长 蒙德林
副组长 王立清、赵 义、张玉明
组 员 刘德来、赵奎权、范世臣、金明远、穆怀录、郭振东、
王魁君、张 晶、王刚伟、胡堂忠

二、史志办公室

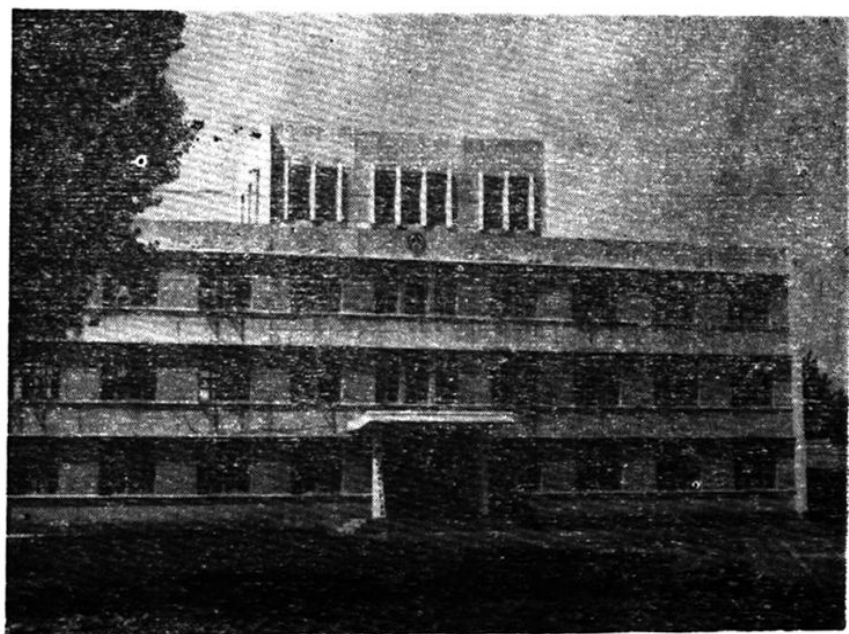
主 任 张玉明
主 编 张 晶
编 辑 张玉明、张 晶、马 仁、王刚伟、李祥任、
孙 岩、傅守信
特邀编辑 李传宝、张汉武、张忠升
摄 影 徐 旭、傅守信
绘 图 陈晓东、马洪生

三、审稿

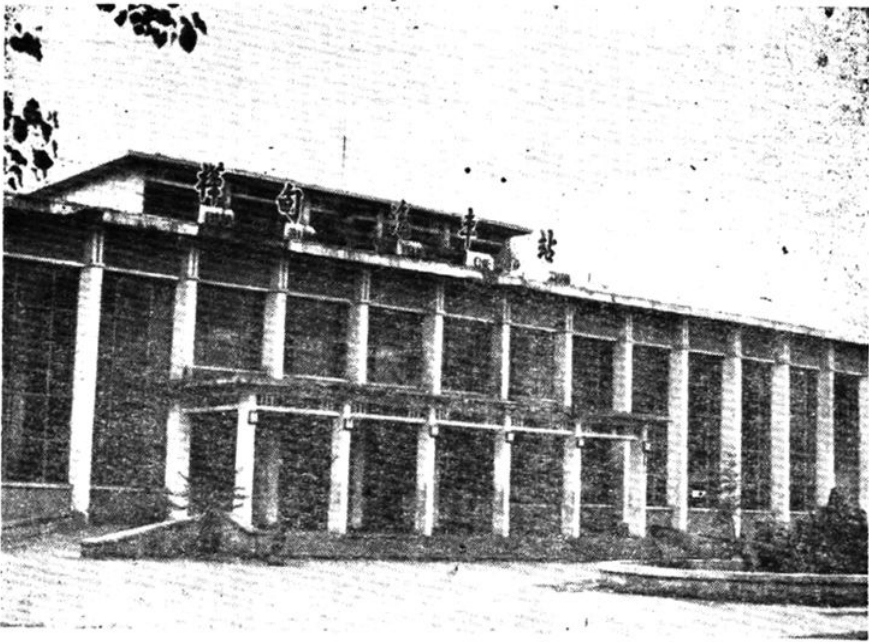
蒙德林、王立清、赵 义、姜言午、徐守业。



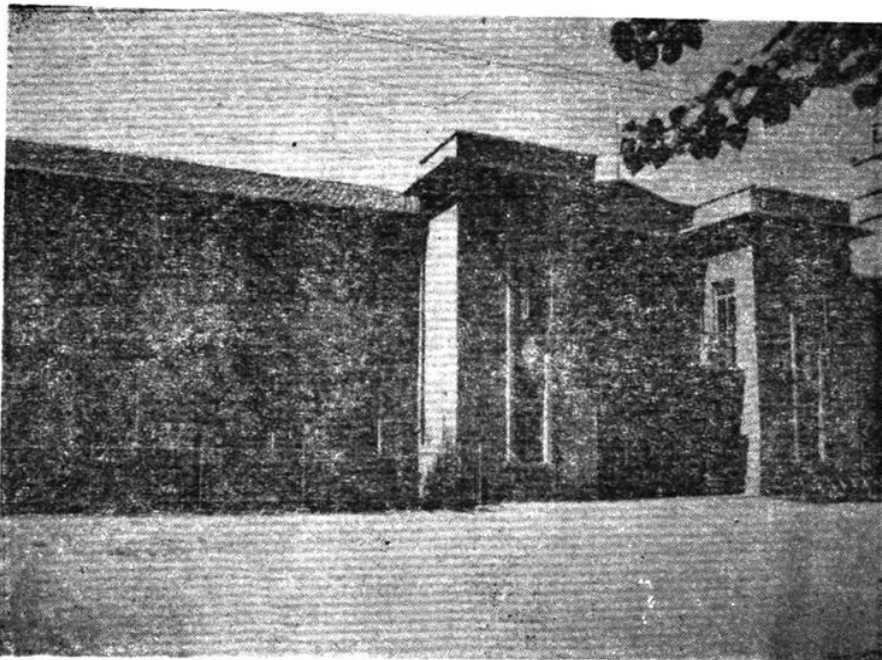
↑ 梓甸县交通局大楼



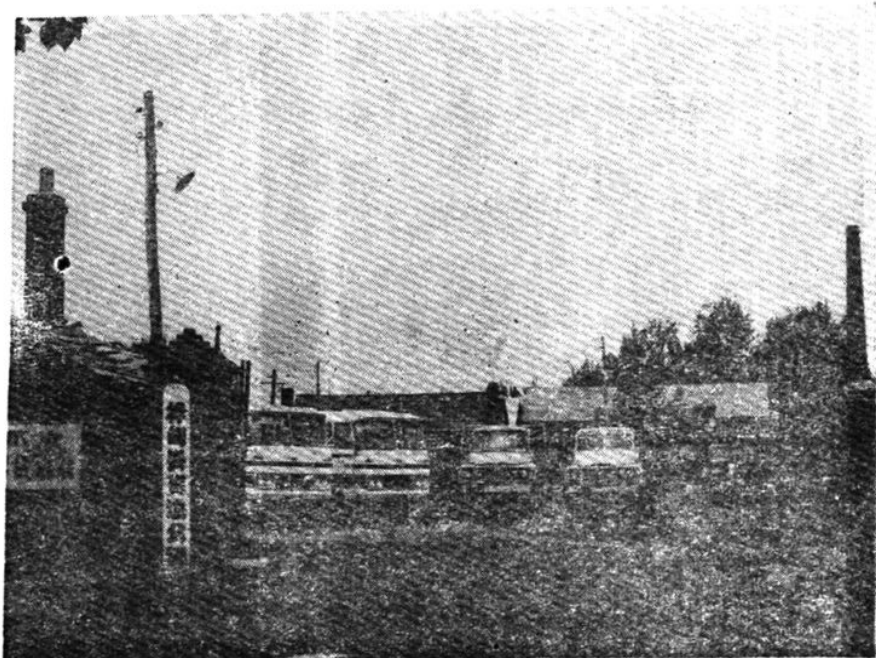
↑ 梓甸县公路管理段



↑桦甸县客运公司



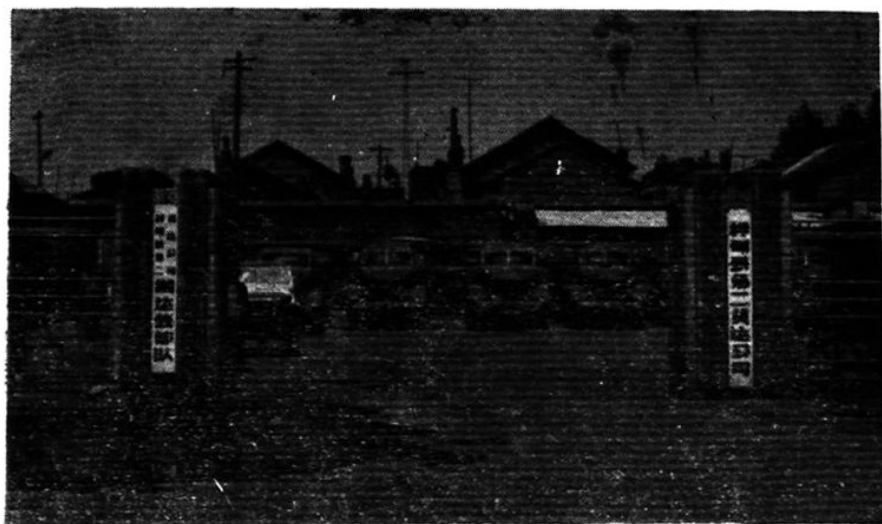
↑桦甸县运输公司



↑ 桦甸县货运公司



↑ 桦甸县汽车配件公司

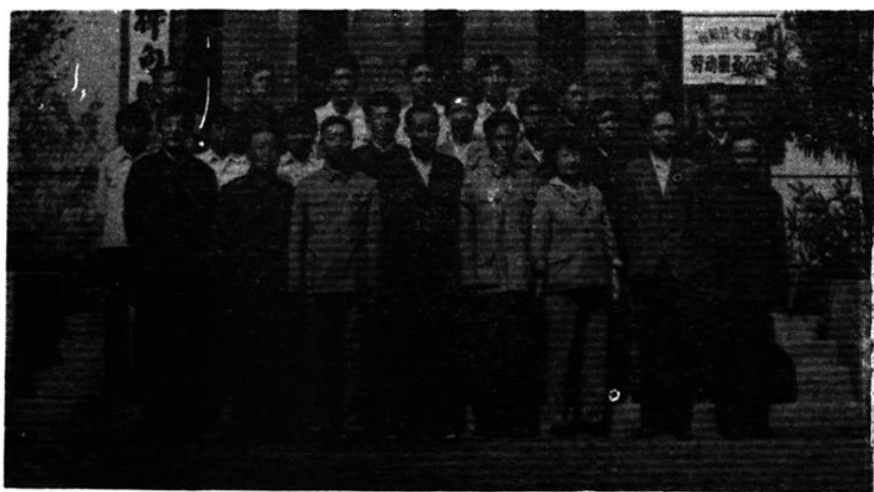


↑ 桦甸县第二货运公司

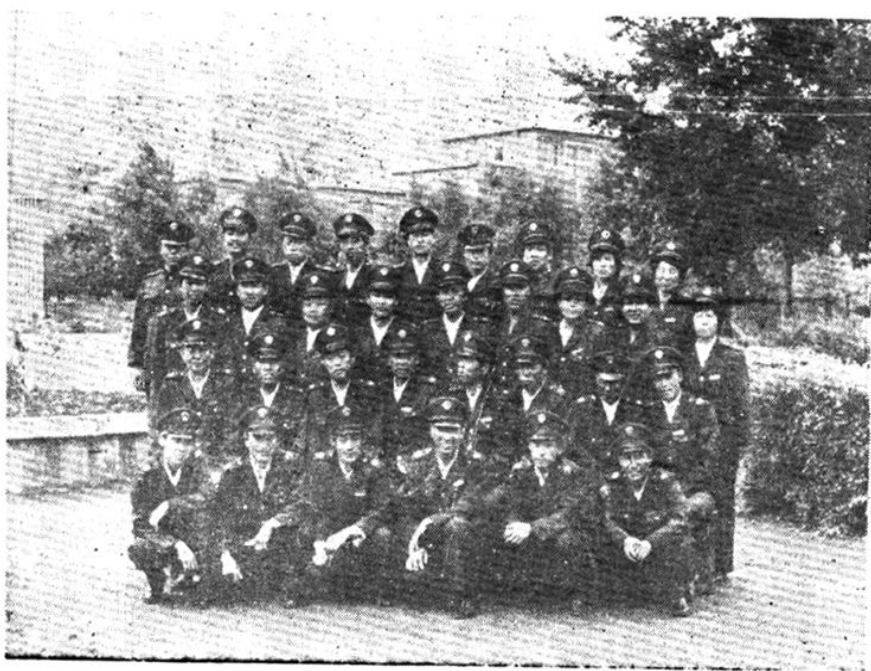


↑ 交通局领导

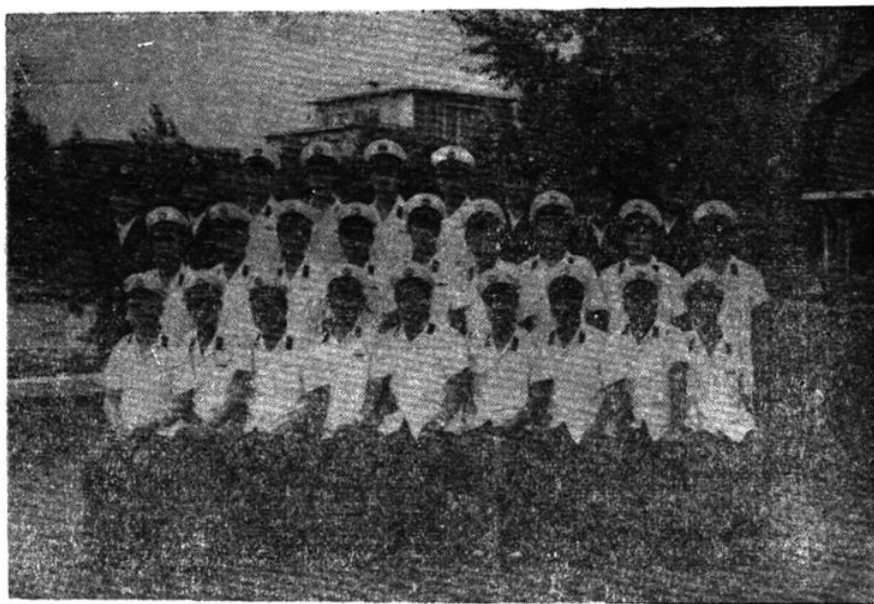
党委书记、局长蒙德林（前排右二）、副书记王立清（前排右一）、
副局长姜言午（后排中）、纪检书记汤志中（后排右一）、副局长徐守业
（后排左一）、巡视员赵义（前排左二）、周景璞（前排左一）



↑ 交通局机关全体。自左至右，前排：徐守业、周景璞、赵义、蒙德林、姜言午、王立清、汤志中、金长清，中排：冯淑芬、相书智、陈淑珍、张玉明、李波、马洪生、赵守祥、史兆荣，后排：赵奎权、陈晓东、李祥任、郭利民、王俭、张继亮、刘德来。



↑ 运输管理所。前排：徐国和、卢相志、肇宝国、石义和、刘凤勇、刘永树，二排：赵玉山、杨凤廷、李宝林、马长悦、刘青山、吴忠祥、殷玉和、刘英，三排：魏明岐、王立忠、铁英芳、金志财、王立铁、李学会、刘德忠、王延华、冯佩芹，四排：刘爱群、王玉君、张铁军、李志民、吴畏、韩为众、郑涛、赵秀云、卢佩筠。



↑交通监理所。前排：张占军、刘润国、魏连河、李卓勋、金明远、王安祥、郭玉才、安元植、侯义，二排：咎汝泉、李建林、马东辉、贺立荣、黄海船、张忠国、张宝玉、刘维学、田立富，三排：徐旭、刘建忠、官彦明、孙岩、纪义明、孙建明、傅守信、宋文华、秦友。



史志办公室全体合影

张玉明（前排左二）、张晶（后排中）、
张忠升（前排右一）、张汉武（前排左一）、
李传宝（前排右二）、李祥任（后排右一）、
傅守信（后排右二）、马仁（后排左二）

桦甸公路特色



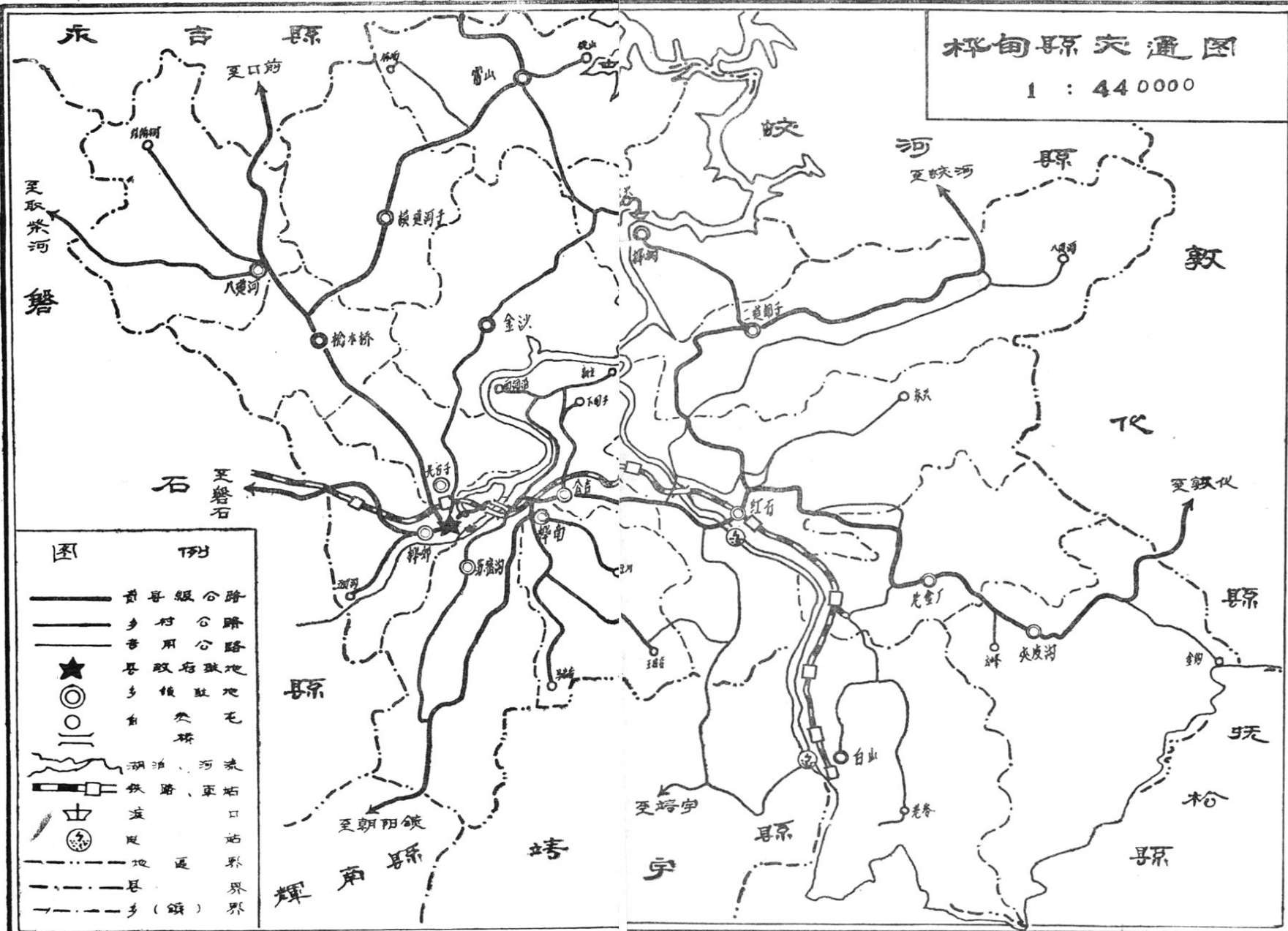
←沿江公路



→高路入云端

桦甸县交通图

1 : 44 000

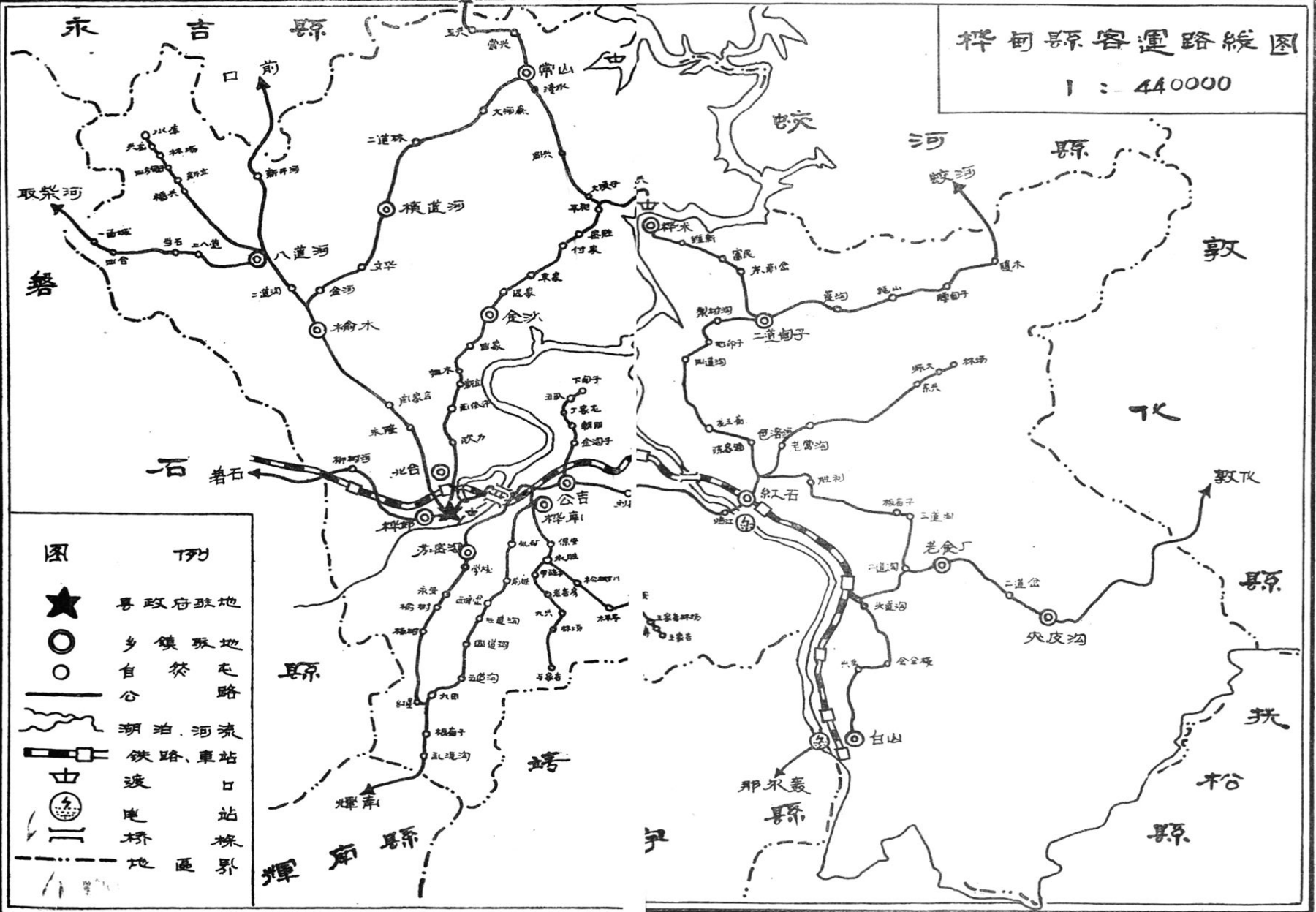


图例

- 省、县、乡、村、组公路
- 县、乡、村、组公路
- 县、乡、村、组公路
- ★ 县、乡、村、组驻地
- ◎ 乡、村、组驻地
- 自然村
- — — 湖泊、河流
- — — 铁路、公路
- — — 渡口
- — — 地区、县、乡、村、组界
- — — 县、乡、村、组界
- — — 乡、村、组界

桦甸縣客運路線圖

1 : 440000



圖例

- ★ 縣政府所在地
- 鄉鎮駐地
- 自營公路
- 公路
- ~~~~ 湖泊、河流
- +—— 鐵路、車站
- ⌒ 渡口
- ⚡ 電站
- ⌒ 橋
- 地區界

序 言

阅读了《桦甸县交通志》，对于桦甸县交通运输事业的兴替历史，有了全面而系统的了解。公元713年（开元元年）至1985年桦甸县交通运输业的建置沿革、公路、水路、运输等，全面再现了本来面貌，揭示了交通运输事业兴替的规律。

中华民族向以文明古国著称于世，有着极其丰富的历史遗产，地方志是其中一颗璀璨的明珠。中国共产党十一届三中全会后，政治安定团结，经济文化腾飞，科学春天的到来，欣逢盛世枯木迎春，重露生机，《桦甸县交通志》应运而生。

《桦甸县交通志》编纂小组在中共桦甸县委的领导下，在县志编修委员会的指导下，于1985年1月16日正式筹组并开始工作。学理论，规划方案，拟定篇目，多方查访，征集资料，着手浩繁文字工程，用11个月的时间，几易其稿，最后定稿。这里不能不说字里行间浸透志作者艰辛与克服困难的精神。

何以作志？资治、教化和存史之用。古话说“夫以铜为镜，可以正衣冠；以古为镜，可以知兴替；以人为镜，可以明得失。”《桦甸县交通志》是本县交通事业开创历史以来第一部部门志。总结本县交通事业的历史，无疑将对建设家园和振兴桦甸的交通事业起到继往开来的作用，对建设社会主义精神文明和物质文明也具有极为重要的意义。

本志有五个特点。一是思想性强，坚持用马克思列宁主义、毛

泽东思想,用占有资料,运用资料,坚持新观点、新方法、新材料的原则,坚持辩证唯物主义和历史唯物主义观点;二是科学性,具有历史真实性,史料丰富翔实,选材得当,重点突出、可靠;三是资料性,积累和保存大量有关的文献资料,以供研究;四是时代性,充分反映建国以来,特别是重点反映了党的十一届三中全会以来本县交通事业的振兴状貌;五是地方性,桦甸交通历史悠久,地理险要,山高林密,河流纵横,自然资源丰富,得天独厚。步道、营州道、公路、渣油路、柏油路紧紧与历史社会生产力和上层建筑相关。公路蜿蜒起伏、开山劈路、山腰侧河、重峦迂回、公路入云端。特色既俱,志魂漫游。是一部思想性、科学性、资料性统一的好书。述而不论,寓褒贬记述之中,给人以立体感。

《桦甸县交通志》文风端正,语言通顺,简洁朴实,体例完备,结构严谨,文图并茂,不失为一部好的鉴文。

桦甸县交通局局长 蒙 德 林

1987年2月5日

凡 例

- 一、本志断限，上断于713年（开元元年），下限于1985年末。
- 二、记载桦甸地域交通运输的历史和现状及其紧密关联的方面。以文献资料为主，兼采口碑。
- 三、遵照“详今略古，详近略远”原则，重点编纂建国后的36年。
- 四、历史朝代，一律用旧称。如唐、宋、明、清、民国、伪满。
- 五、记时，建国前用旧历，注明公历，建国后一律用公历。
- 六、地名，一律用普查后名称。记述史实，使用原名，并注明现今名称。
- 七、凡引文注明出处，援引原文一律加引号。均在本页末引注。
- 八、根据篇章史实需要，而插入图表、照片。
- 九、人物简介，抉择典型人物归纳主要业绩。

目 录

序 言	1
凡 例	3
领导小组及编纂人员名单	4
照 片	5
交通图	
客运路线图	
第一篇 概 述	12
第二篇 大事记	16
第三篇 建置沿革	28
第一章 行政机构	28
第一节 建国前行政机构	28
第二节 建国后行政机构	29
第二章 管理机构	32
第一节 运输管理所	32
第二节 交通监理所	35
第三章 企事业单位	37
第一节 公路管理段	37
第二节 运输公司	39
第三节 客运公司	42
第四节 货运公司	42
第五节 搬运公司	44

第六节 汽车配件公司.....	46
第七节 劳动服务公司.....	47
第四章 党群组织.....	48
第一节 党组织.....	48
第二节 团组织.....	55
第三节 工会组织.....	57
第四篇 公路.....	59
第一章 道路.....	59
第一节 古道.....	59
第二节 道路.....	60
第三节 公路.....	63
第二章 公路网络.....	63
第一节 省道.....	63
第二节 县道.....	69
一 口桦公路.....	69
二 吉门公路.....	74
三 琵红公路.....	76
四 桦辉公路.....	79
五 红靖公路.....	81
第三节 乡村公路.....	81
一 桦常公路.....	82
二 小酒公路.....	84
三 八双公路.....	86
四 取八公路.....	87
第四节 专用公路.....	91