

013909

古浪县水利电力志

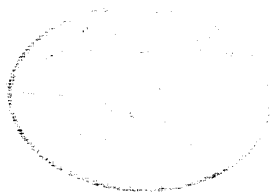
古浪县水利电力志编辑室

一九九〇年十二月二十五日

古浪县水利电力志

主 编 田国治

副主编 徐运泰 李正夫



古浪县水利电力志编辑室

一九九〇年十二月二十五日

《古浪县水利电力志》编纂领导小组

组 长	麻国祥						
副 组 长	李振荣	康国玺	胡鼎祥	沈发西	赵开运	赵 湘	
组 员	田国治	李正夫	徐运泰	张福德	王兴艺	谭世雄	
	候 祥	王生柏	祁泉山	姚光兴	陈万荣	苗泽林	
	张树林	鲁克江	马振平	祁学祯			
编 辑 室							
主 编	田国治						
副 主 编	徐运泰	李正夫					
工 作 人 员	李作兰	王生柏	祁泉山	任玉成	唐贵年		
主 要 摄 影	田国治	祁学祯	李正夫	祁泉山			

前 言

水是生命的源泉，是生态环境系统中最活跃、影响最广泛的要素。它具有许多自然资源所没有的独特性能和多种使用功能。水利是农业的命脉，也是国民经济的命脉。是我们民族生存和发展的重要条件，是历代安邦治国的重大事业。没有水，人类就无法生存；没有水利，人们就无法从事社会活动和经济活动。可以说，水是人类赖以生存的不可取代的一种资源。古浪是一个农业县，南山北沙，干旱缺水，发展水利对农业来说尤为重要。因此《古浪县水利电力志》的编辑出版，是全县水电职工的一件大事！也是全县人民的一件大事！

《古浪县水利电力志》共分：自然地理、水资源、调蓄工程、输水工程、井灌区建设、景电工程古浪灌区建设、人畜饮水、水土保持、抗旱与防汛、水利基本工作、工程管理、灌溉管理、经营管理、水能利用、电力建设、水电机构、英模谱、文献辑存等十八章。在编辑过程中，采编人员以辩证唯物主义和历史唯物主义为指导，坚持忠于历史，实事求是，详今略古，秉笔直书的原则，广采博收，拾遗补阙，夜以继日，仅用两年多时间，就将《古浪县水利电力志》奉献于水电职工面前。这不仅为党政机关和关心古浪水电事业的人们提供了历史的借鉴和现实依据，同时也为水电工作者提供了丰富的资料，还为水电战线的职工提供了热爱祖国、热爱家乡、热爱水电事业的生动教材。

古浪县的水利工程主要是中华人民共和国建立后修建的。五十年代初步整修和治理了古浪、古丰、大靖灌区旧的农田渠系，建成

了曹家湖水库；六十年代修建了大靖峡水库，大搞了水能利用，灌区兴建了采用卵石干砌技术为主的防冲防渗渠系工程；七十年代建成了十八里堡水库，打井、截引开发利用了地下水，大搞了农田水利基本建设，农电事业也起步兴建；八十年代建成了柳条河水库，采用水泥浆砌块石、水泥预制构件等新材料、新技术兴建和改建农田灌溉体系，特别是景电二期引黄提灌工程的动工，这是全县人民盼望已久的翻身工程，是提引客水发展本县农业的一项大型工程，是本县水资源无法解决本县农业用水向外地提引客水解决农业用水的转移。回顾古浪县40年水利建设，成功的经验是：以抗旱为中心，蓄、引、提并举，大、中、小结合。

古浪县的农田用水制度是从不够合理、不够科学逐步的向比较合理、比较科学、适应生产关系的变化而变革的。建国前，实行旧的水规，“香佬”掌握配水时间，配水的依据以坝为主，全县共分三渠十七坝，形成的弊端是户与户放水不均，水大水小不均。建国后，推行了“四改一建”的配水制度，解决了水大水小不均的毛病。中共十一届三中全会以后，农业生产关系发生了深刻的变化，农村实行“家庭联产承包责任制”，以前按队配水的方案不适应变化了的生产关系，改为：“以人定地、以地定水、以水定产、配水到户、分时到人、合理负担”的新的配水制度。这种配水制度是基本上适应生产关系和生产力发展的。

配水制度的改革合理与否，主要看适应不适应生产关系，促进不促进生产力的发展。这是检验配水制度好坏的标准。

编写《古浪县水利电力志》是水电战线上一项浩大的文化建设工程。其目的在于总结历史上成功的经验，少走弯路。达到“前有所

稽，后有所鉴”。在编写过程中，编采人员付出了辛勤的劳动，曾在水电战线上工作过的老领导、老职工提供了许多珍贵的资料，提出了不少宝贵的意见，在此表示衷心的感谢！

编写《古浪县水利电力志》是一项新的工作，由于编者的水平和资料所限，难免出现错讹之处。殷切希望广大读者、专家学者和水电工作者给予指正。

麻 国 祥

一九九〇年五月

凡 例

一、《古浪县水利电力志》，是有史以来首次编纂。上限以所载事物的发端为始，下限断至1990年。

二、本志按章、节、目排列，志文配图、表、考、录、记、传、照片，以当代语体文记述。

三、资料来源于县、地、省档案馆、历史文物、当事人采访所得，数据都采用古浪县人民政府统计局、水电局资料。凡入志资料一律填有资料卡可查。计量单位一律按法定公制。

四、纪年，用公元年号。1949年(民国三十八年)以前，注明朝代、国号纪年。历代纪年用中文书写，公元纪年用阿拉伯字码。

五、本志第一次出现中华人民共和国时用全称，以后简称建国前、建国后，或称解放前、解放后。

六、本志凡简称“党”，指中国共产党；凡称“党支部”、“党委”、“县、地、省委”，均指中国共产党地方组织。凡称“政府”“人委”均指人民政府。

七、各个历史时期地域名称，均沿用历史用名，必要时括注今名；或者用今名，括注历史名。

八、注释：简明注释，采用文内括注；复杂注释，采用脚注。

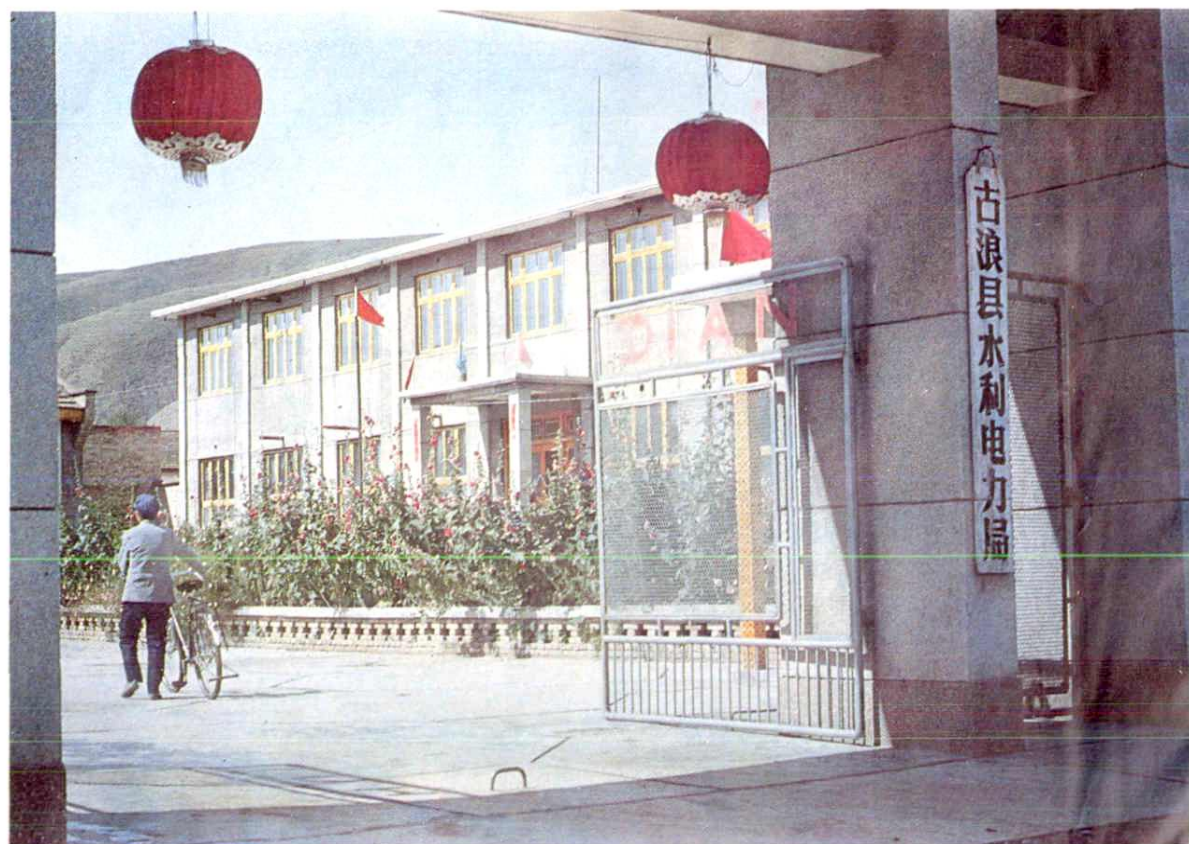
▶ 县城一角



◀ 五凉咽喉—古浪峡



▲ 贾志杰省长视察水电系统麻纺厂



▲ 古浪县水电局，防汛指挥部



▲ 国家计委副主任刘中一同志为景电二期工程古浪灌区题词（右一）为副省长路明、（右四）为总指挥陈可言

黄河水跃上了千里荒原



◀ 景电二期工程、泵站接水塔



▲ 古浪河、大靖河、水源地—毛毛山



▲ 古浪河



▲ 古浪河上游石门峡

▶ 古浪河总干渠



▶ 曹家湖水库



◀ 古浪河渠首



▶ 丰收在望





▲ 水源地乌鞘岭远眺



▲ 龙沟河



◀ 十八里堡水库

▶ 古浪河、大靖河的分水岭——白虎岭。



◀ 大靖峡水库

▶ 花庄峡水库



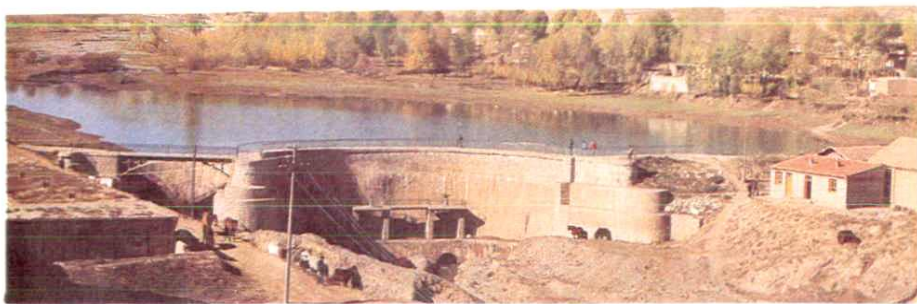
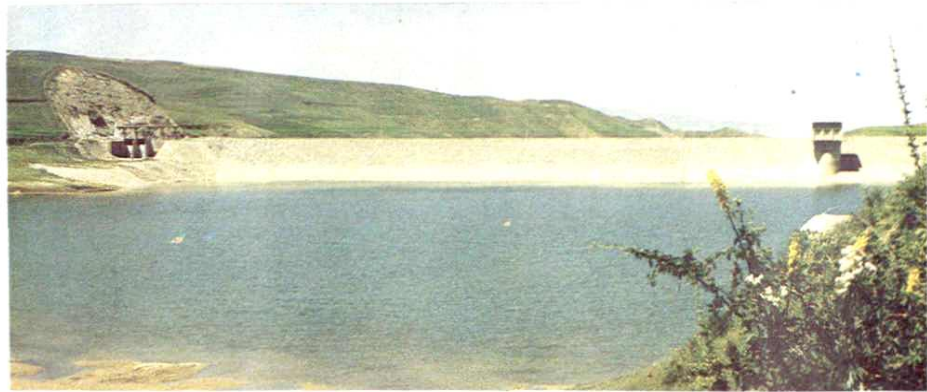


▲ 水土保持



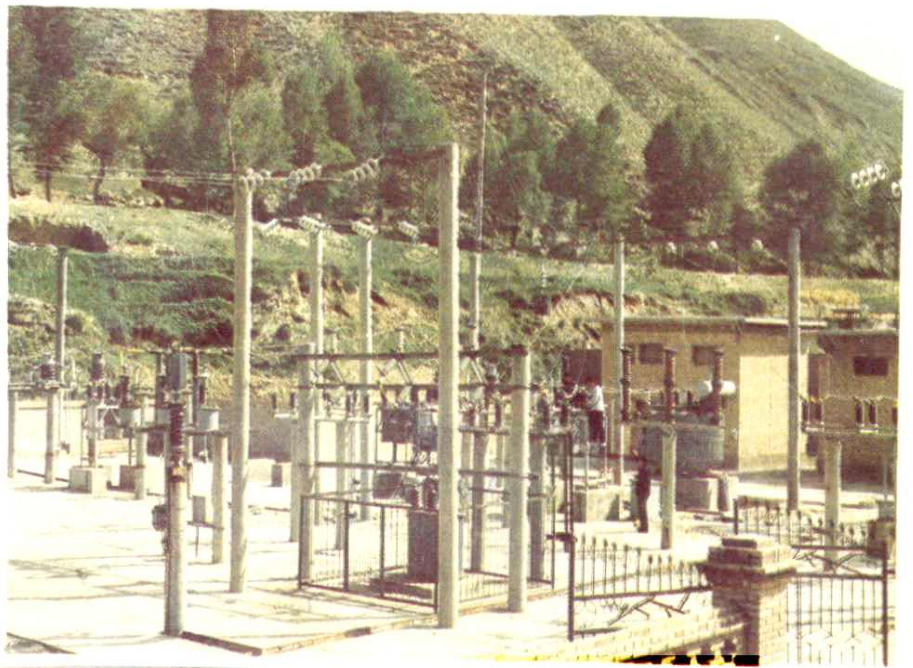
▲ 水源地—牛头山

▶ 柳条河水库



◀ 龙泉寺塘坝

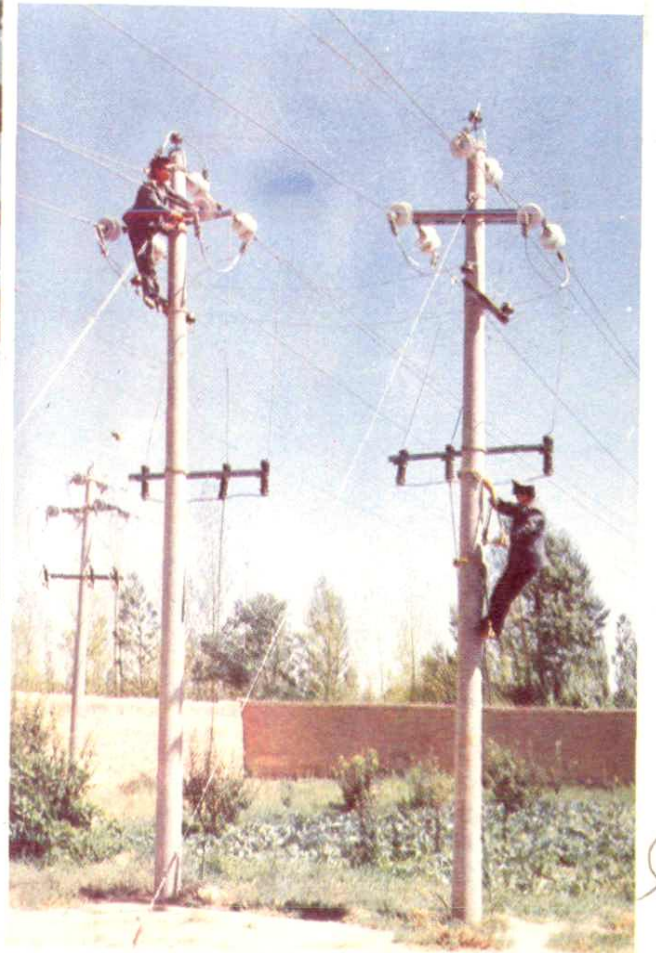
▶ 古浪变电站



◀ 精心调度



精心维修



▶ 供电校验室



◀ 古浪街路灯

▶ 永丰滩变电站一角

