

015953

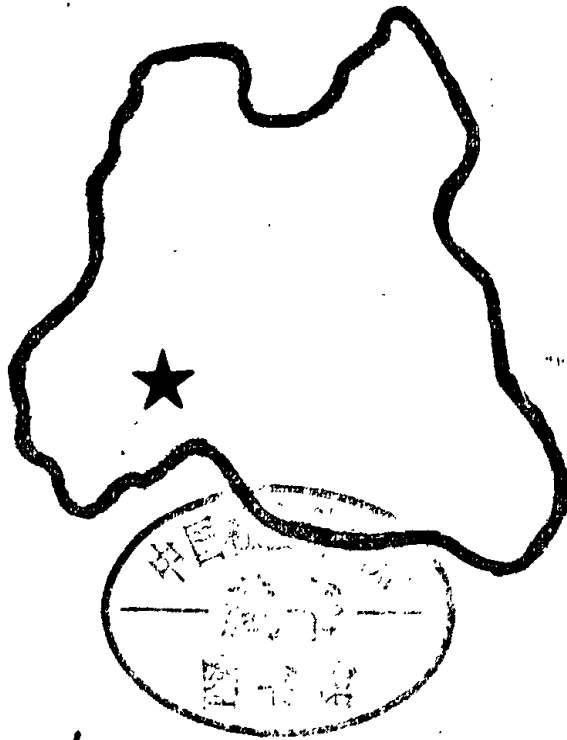
浑江市地名志

HUNJIANGSHI
DIMINGZHI

浑江市人民政府编

浑江市地名志

HUNJIANGSHI
DIMINGZHI



浑江市人民政府编

69-2

前 言

浑江市市长 张凤山

《浑江市地名志》是遵照国务院、中国地名委员会和吉林省人民政府的有关规定，在地名普查的基础上编纂而成的。它全面记载了我市各类地名的历史和现状，系统地提供了标准名称和有关的地名资料，是我市第一部以地名为中心、具有法定性质的地名典籍，也是一部爱祖国、爱家乡的好教材。

地名，是人们赋予地表面某一地理实体的专有名称。它是人类社会发展的产物，是劳动人民智慧的结晶。编纂《浑江市地名志》是追寻历史，服务当代，造福后代的一项有现实和历史意义的工作。因此，编志是形势的需要，人民的愿望，时代的要求。

浑江市位于吉林省东南部，地处长白山腹地，是1960年在原临江县(1902年设治)的基础上建立的新兴工业城市。1985年2月，国务院批准升为地级市，辖长白、抚松、靖宇三个县及八道江、三岔子、临江三个区。全市自然资源十分丰富，素有“立体资源宝库”之称，是吉林省的木材和煤炭主要产地之一。《浑江市地名志》从一个侧面记录了浑江的资源优势及社会经济的发展变化。同时，通过各类地名的记载，在记述疆域变革和地理名称演变等方面，抢救和继承了区域历史文化遗产，从地名的角度考究了浑江的历史，记述了人们当时的谋生方式、移民生活、封禁情况和古老文化，为子孙后代留下了一份珍贵的文化遗产。

借《浑江市地名志》付印之际，略述几句，以此为序，并对参加编志工作的同志们致谢！

一九八七年二月

编辑说明

本志是在1981年地名普查的基础上，对历史的和现实的材料加以综合整理编纂的。编纂过程中，坚持辩证唯物主义和历史唯物主义的观点，详今略古，以志为主，志、录、表结合，图文并茂，力求做到存真求实、资料准确、内容丰富、突出特点，比较全面地反映和地名有关的自然、经济以及社会概貌。

1、本志共收录有全市各类地名2,218条，地名图53幅，照片55帧，对其中一些名称的读音和书写作了技术性处理，力求达到地名标准化和规范化的要求。

2、本书因目前对一部分地名译解是否是满语地名还有争议，故满语的一些译释没有全部编入志中。

3、本书插图中所绘行政区域划线属示意性质，不作划界依据，所述距离为直线距离。

4、人口数为1982年全国第三次人口普查数，其他数字除注明外，均为1985年来统计上报数或实际调查数。

5、1985年2月经国务院批准浑江市升为地级市，实行市管县领导体制，辖三个区、三个县。因各县地名志都独立成书，故本书中仅附三个县的概况。

《浑江市地名志》编辑委员会

一九八七年二月

目 录

前言
编辑说明

一、总 篇

图例

浑江市政区图

浑江市矿产资源分布图

浑江市市区图

浑江市区水利交通图

通化省临江县全图

临江县城街市全图

浑江市县、区自然情况一览表.....	1
浑江市概况.....	2
浑江市历史沿革.....	11

二、政区、聚落地名篇

抚松县概况.....	29
长白朝鲜族自治县概况.....	34
靖宇县概况.....	40
八道江区地名图	
概 况.....	47
标准地名.....	50
六道江镇地名图	
概 况.....	72
标准地名.....	74

板石镇地名图	
概 况.....	82
标准地名.....	84
市郊乡地名图	
概 况.....	89
标准地名.....	91
河口乡地名图	
概 况.....	102
标准地名.....	104
太安乡地名图	
概 况.....	109
标准地名.....	111
大镜沟乡地名图	
概 况.....	115
标准地名.....	117
红土崖乡地名图	
概 况.....	121
标准地名.....	123
三道沟乡地名图	
概 况.....	129
标准地名.....	131
临江区地名图	
概 况.....	136
标准地名.....	139
大栗子镇地名图	
概 况.....	156
标准地名.....	158
桦树镇地名图	
概 况.....	165
标准地名.....	167

六道沟镇地名图	
概 况.....	175
标准地名.....	177
临城乡地名图	
概 况.....	189
标准地名.....	191
苇沙河乡地名图	
概 况.....	197
标准地名.....	199
闹枝乡地名图	
概 况.....	204
标准地名.....	206
蚂蚁河乡地名图	
概 况.....	211
标准地名.....	213
贾家营乡地名图	
概 况.....	218
标准地名.....	220
四道沟乡地名图	
概 况.....	223
标准地名.....	225
东北岔乡地名图	
概 况.....	232
标准地名.....	234
花山乡地名图	
概 况.....	239
标准地名.....	241
错草顶子乡地名图	
概 况.....	248
标准地名.....	250

三岔子区地名图	
概 况.....	255
孙家堡子镇地名图	
概 况.....	257
标准地名.....	259
三岔子镇地名图	
概 况.....	269
标准地名.....	271
砗子镇地名图	
概 况.....	285
标准地名.....	287
湾沟镇地名图	
概 况.....	294
标准地名.....	296
松树镇地名图	
概 况.....	312
标准地名.....	314
石人镇地名图	
概 况.....	327
标准地名.....	329
榆木桥子乡地名图	
概 况.....	336
标准地名.....	338
大石棚子乡地名图	
概 况.....	341
标准地名.....	343
大阳岔乡地名图	
概 况.....	347
标准地名.....	349
大石人乡地名图	

概 况.....	354
标准地名.....	356

三、重点企业事业单位地名篇

浑江发电厂概况.....	361
通化矿务局概况.....	362
临江林业局概况.....	363
湾沟林业局概况.....	365
三岔子林业局概况.....	366
大栗子铁矿概况.....	367
板石沟铁矿概况.....	368
浑江轴承厂概况.....	369
浑江市铝厂概况.....	370
浑江市铅锌矿概况.....	370
浑江市矿山机械厂概况.....	371
浑江市电子仪器厂概况.....	371
浑江市水泵厂概况.....	371
浑江市印刷机械厂概况.....	372
浑江市光学仪器厂概况.....	372
浑江市金刚砂厂概况.....	373
浑江市钢铁厂概况.....	373
浑江市刨花板厂概况.....	373
浑江市印刷厂概况.....	374
浑江市纺织厂概况.....	374
浑江市火柴厂概况.....	374
浑江市临江造纸厂概况.....	375
浑江市第二针织厂概况.....	375
浑江市临江印刷厂概况.....	375
浑江市纸板厂概况.....	376
浑江市酿酒厂概况.....	376

4

浑江市造纸厂概况	376
浑江市陶瓷厂概况	376
浑江市针织厂概况	377
浑江市制药厂概况	377
浑江市第二制药厂概况	377
浑江市与第一汽车制造厂合办水泥厂概况	378
浑江市制鞋厂概况	378
浑江市第一塑料厂概况	378
浑江市包装一厂概况	379
浑江市汽车改装厂概况	379
大阳岔参鹿场概况	380
浑江商场概况	380
浑江市供销联营商场概况	380
浑江市百货大楼概况	380
浑江市宾馆概况	381
浑江市临江宾馆概况	381
浑江电视台概况	381
浑江市“七一二”电视转播台概况	381
浑江人民广播电台概况	382
浑江影剧院概况	382
浑江市红旗电影院概况	382
浑江市群众艺术馆概况	383
浑江师范学校概况	383
吉林省教育学院浑江分院概况	383
浑江市卫生职工中等专业学校概况	384
浑江市财会职工中等专业学校概况	384
浑江市第一中学概况	384
浑江市第二中学概况	385
浑江市建国小学概况	385
浑江市通江小学概况	386

浑江市第一人民医院概况	387
浑江市第二人民医院概况	387
浑江市中医院概况	387
浑江市气象站概况	387
浑江水文站概况	388

四、具有地名意义的人工建筑名称篇

桥梁	389
水库、电站	398

五、自然地名篇

山脉 山峰	403
河流	419

六、古迹、纪念地、游览区地名篇

老岭石碑（荡平岭碑）	449
永安遗址	450
爱新觉罗·溥仪举行退位仪式旧址	450
王德泰墓	451
陈云同志解放战争时期在临江的旧居	451
“七道江会议”会址	452
临江烈士陵园	452
儿童公园（金湖公园）	453

七、消失地名篇

消失地名	455
------------	-----

八、地名论述篇

浑江市市区地名浅谈·····	461
浑江市区街路成名规律·····	466
浑江市区方言地名·····	468

九、附 篇

浑江市人民政府、浑江市人民政府办公室文件·····	469
地名管理条例·····	494
吉林省人民政府文件·····	497
吉林省地名标志管理办法·····	498
浑江市市区地名索引·····	501

编后记

浑江市地名委员会成员

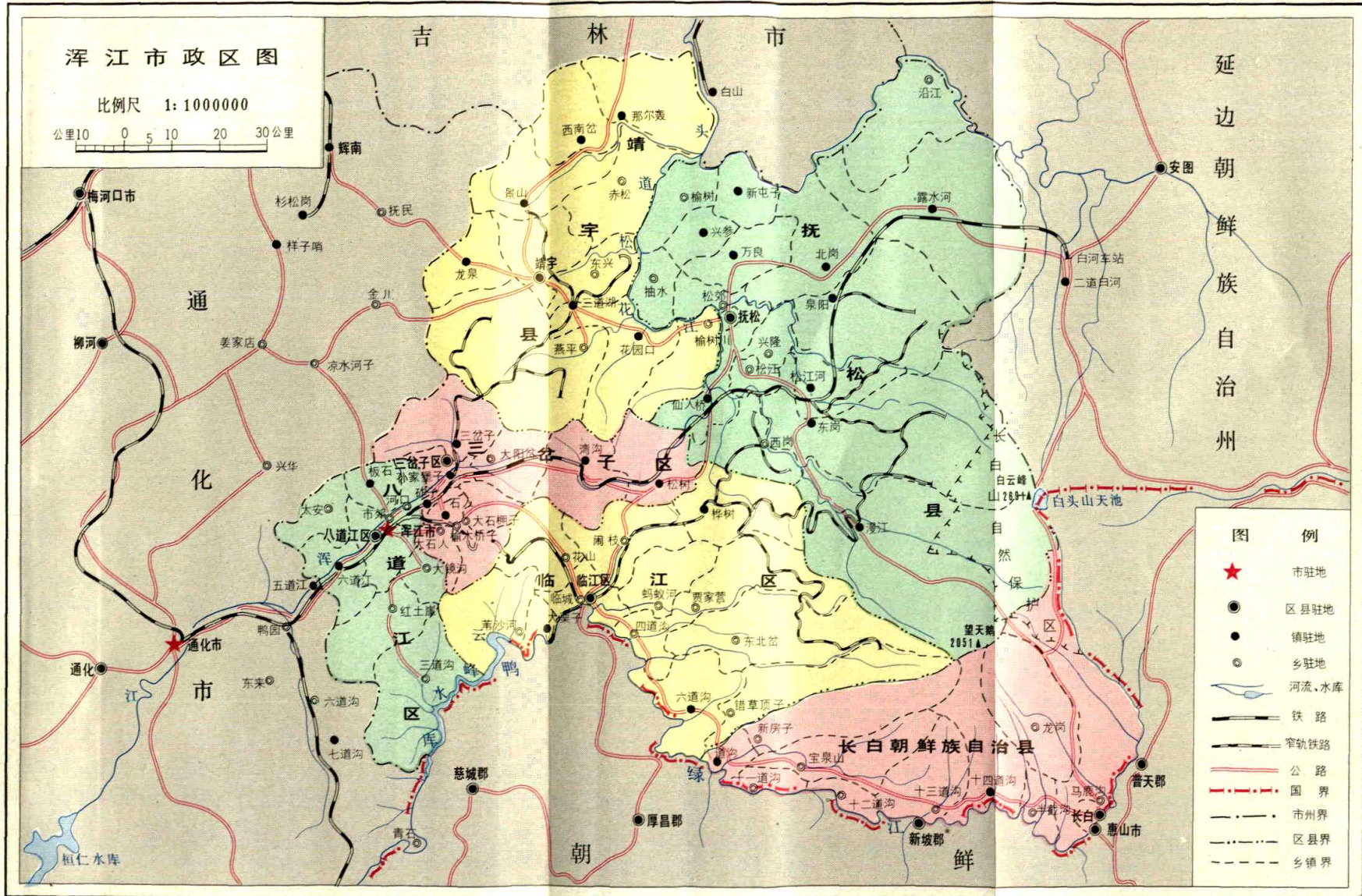
《浑江市地名志》编辑人员

一、总 篇

浑江市政区图

比例尺 1:1000000

公里 10 0 5 10 20 30



延边朝鲜族自治州

图例

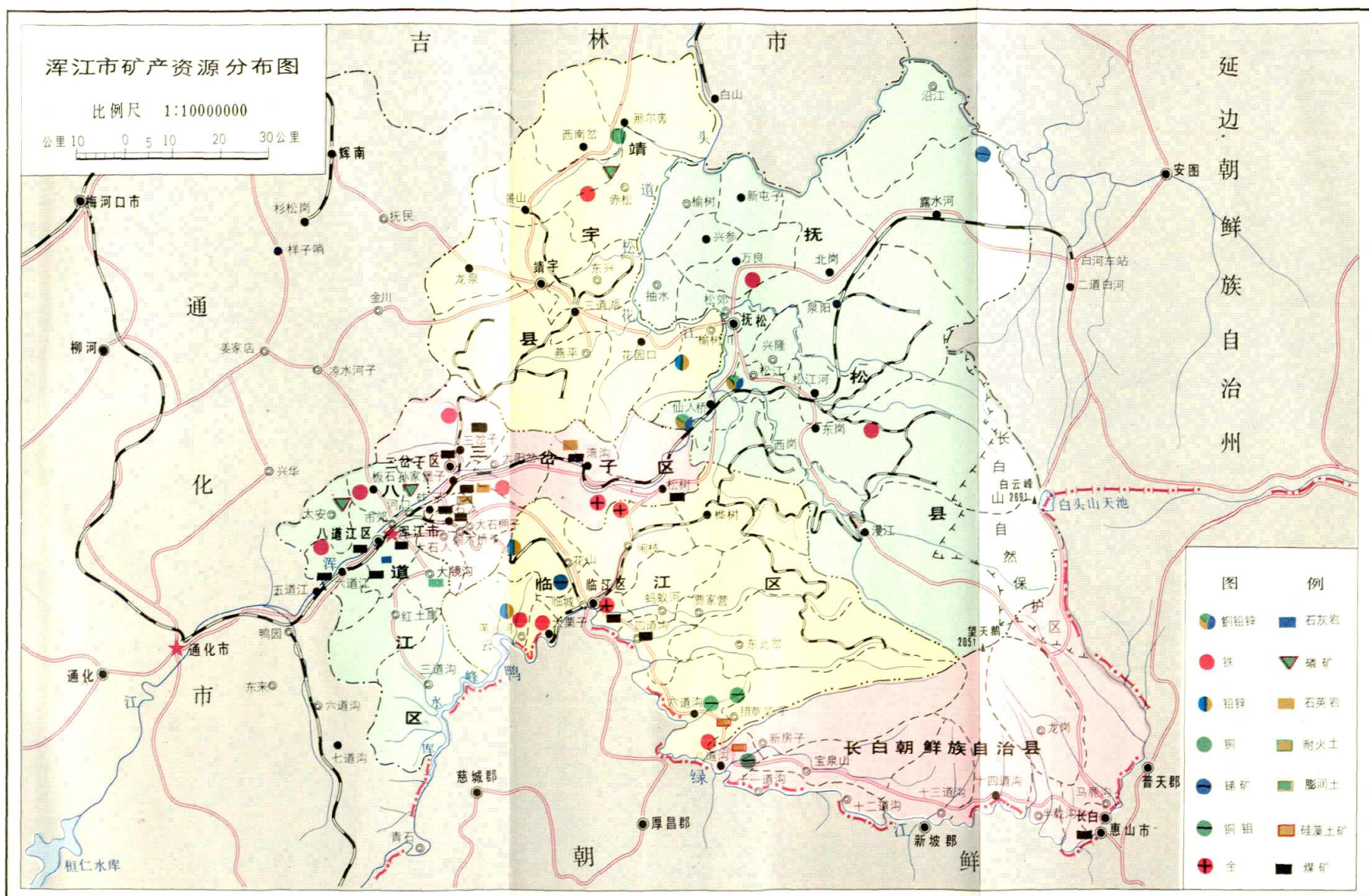
- ★ 市驻地
- 区县驻地
- 镇驻地
- 乡驻地
- 河流、水库
- 铁路
- 窄轨铁路
- 公路
- - - 国界
- - - 市州界
- - - 区县界
- - - 乡镇界

8

浑江市矿产资源分布图

比例尺 1:10000000

公里 10 0 5 10 20 30公里



延边朝鲜族自治州

图例	例
	铜铅锌
	石灰岩
	铁
	磷矿
	铅锌
	石英岩
	铜
	耐火土
	锰矿
	膨润土
	铜镍
	硅质土矿
	全
	煤矿



浑江市政府办公楼