

句容市建设志

句容市建设志编纂委员会



方志出版社
Publishing House of Local Records

句容市建设志

句容市建设志编纂委员会



方志出版社

Publishing House of Local Records

图书在版编目(CIP)数据

句容市建设志 / 《句容市建设志》编纂委员会编
—北京: 方志出版社, 2015. 12
ISBN 978-7-5144-1858-3

I. ①句… II. ①句… III. ①城乡建设—概况—句容市 IV. ①F299.275.34

中国版本图书馆 CIP 数据核字(2015)第 296862 号

句容市建设志

编 者: 《句容市建设志》编纂委员会

责任编辑: 李 静

出 版 人: 冀祥德

出 版 者: 方 志 出 版 社

地 址 北京市朝阳区潘家园东里 9 号(国家方志馆 4 层)

邮 编 100021

网 址 <http://www.fzph.org>

发 行: 方志出版社发行中心

电话(010)67110500

经 销: 各地新华书店

排 版: 镇江文苑制版印刷有限责任公司

印 刷: 丹阳市兴华印刷厂

开 本: 889×1194 1/16

印 张: 44.5

彩 插: 38 页

字 数: 1526 千字

版 次: 2015 年 12 月第 1 版 2015 年 12 月第 1 次印刷

印 数: 0001~2000 册

ISBN 978-7-5144-1858-3

定价: 288.00 元

• 版权所有 翻印必究 •

《句容市建设志》编审定机构及采、编、审人员名单

句容市建设志编纂委员会

2013 年 10 月

主 任 陈 刚
常务副主任 包华根
副 主 任 徐龙喜 曹青松 陈建业 彭长江 金 伟 耿 忠 丁 琼 余立超
顾 问 徐善友 经圣淮 郭道贵 徐之宝 巫罗才 姚 华
办公室主任 余立超
副 主 任 吴凌华 印 峰 黄庆平 丁腊明 周雪松 刘思宏

编纂人员

总 牵 头 丁海云 协 助 曾福生
主 编 朱延生
编 辑 丁海云 朱延生 刘义生 曾福生 孙 明 王相奎 唐良文 阎兴云
江世亭 祁若信 涂长平 崔建刚 吴 苏 唐淑萍
分 纂 (以篇目先后为序,撰写两篇以上不重名)
朱延生 祁若信 唐良文 孙 明 王相奎 曾福生 江世亭 刘义生
资 料 采 写 刘义生 曾福生 戴恒亮 丁海云 崔建刚 朱延生 孙 明 王相奎
唐良文 阎兴云 江世亭 祁若信 吴 苏 涂长平 张 印 孔祥伟
沈金花 刘 倩 陈 琴 张 超 李晓娇 史新磊 杨 阳 沈 玥
杨世和 张红波 樊 虹 陈 炜 郭 旋 陈良燕 姬和平 刘思宏
毛 霞 邹利东 王梦媛 梅达松 孙 晨 林建中 夏建玲 孙红军
陈煜颖 周 谊 纪 敏 王建华 王 蟒 陈明凤 梅学伟 邵卓颖
徐贝才 龚瑞婕 尤白罗 唐玉凤 周雪松 糜 芬 周荣荣 徐恭斌
彭良言 严清华 唐学诚 鲁 平 杜 浩 赵林平 王 勇 李 俊
夏晶颖 张玉丽 潘明松 许 猛 杨玉森 韦 君 王发诚 唐秋照
张建中 阚明星 徐向平 周 群 徐家媛 孔 玲 程 宁 巫达贞
刘惠颖 文廷月 张 丽 戴艳丽 冯 波 张红波 许文娟 唐思娴

张庆平 陈秀慧 吴 玮 唐淑萍

总 校 朱延生

分 校 朱延生 丁海云 祁若信 唐良文 阎兴云 王相奎 曾福生 江世亭
刘义生 崔建刚 唐淑萍

索 引 朱延生

摄 影 唐淑萍 王镇容 何宪政 李行华 刘学武 李延平 王义华 王 军
谢旭初 戴金梅 贺 凯 杨红斌 李建权 谭 健 胡 亮 郑晓虎
王志强 周常富 吕 乐 陈煜颖 孔德琴 王 芸 章 伟 顾 辉
张廷荣 徐 波 张长才 孙 明
住建局 创园办 城管局 开发区管委会 园林处 规划局 档案局
自来水总公司

文字录入 王 洁 孔 媛

编 务 刘昌为

审 稿

一、各篇目审稿

彭长江 张远娥 刘方才 丁花萍 笪斐斐 姬和平 刘思宏 梅学伟 曹青松
王荣珍 耿 忠 丁腊明 郭永和 姚 辉 胡家人 郑玉兰 许文娟 文廷月

二、综合审稿

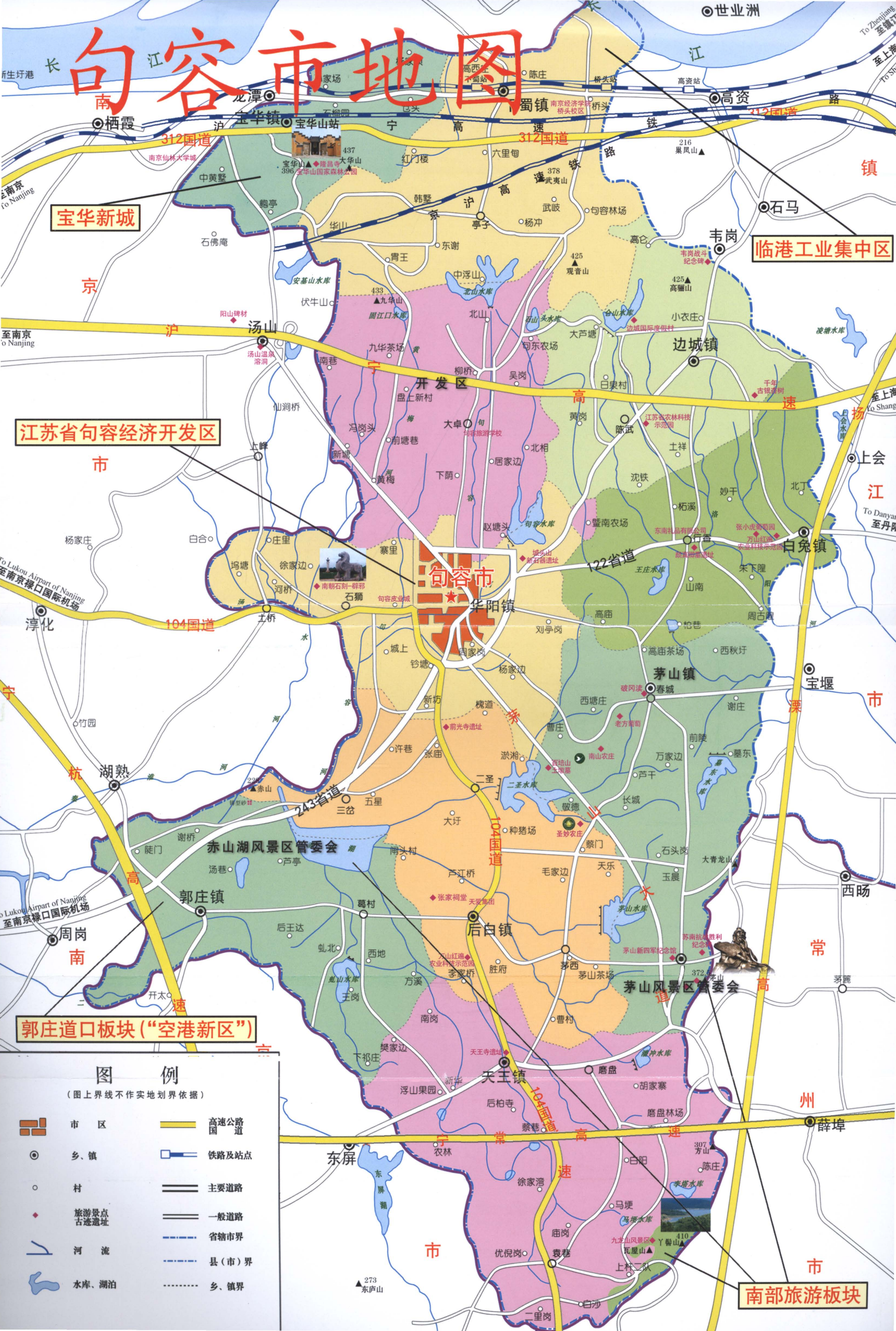
孙卫军 金昌来 郭道贵 徐之宝 徐善友 经圣淮 巫罗才 赵祚春 李网成
唐祖发 董明祥 陈 刚 包华根 余立超 陈建业 邵国一 徐龙喜 金 伟
凌 华

三、终审单位及审稿人员

终 审 单 位 句容市史志办公室

终 审 人 员 欧红卫 倪定胜 许朝斌

句容市地图



宝华新城

临港工业集中区

江苏省句容经济开发区

郭庄道口板块(“空港新区”)

南部旅游板块

图例

(图上界线不作实地划界依据)

- | | | | |
|--|--------------|--|-------|
| | 市区 | | 高速公路 |
| | 乡、镇 | | 铁路及站点 |
| | 村 | | 主要道路 |
| | 旅游景点
古迹遗址 | | 一般道路 |
| | 河流 | | 省辖市界 |
| | 水库、湖泊 | | 县(市)界 |
| | | | 乡、镇界 |

句容城区图

南京轨道S6线(规划)



图例

(图上界线不作实地划界依据)

- ★ 市政府
- ★ 镇政府
- 政府机关
- 企事业单位
- 医院
- 学校
- 汽车站
- 特色街道
- 主要街道
- 一般街道
- 公交线
- 街区
- 工地
- 公园、绿地
- 耕地
- 河流及桥梁

公交线路车起止站点

- | | |
|--------|-------------|
| 1路循环线路 | 客运公司——江苏商贸城 |
| 新1路 | 南门停车场——幸福花园 |
| 3路 | 三岔——交警大队 |
| 4路 | 客运公司——少管所 |
| 5路 | 公交公司——黄金花园 |
| 10路 | 石狮加油站——公交公司 |
| 11路 | 大自然花园——巨宝科技 |
| 18路 | 公交公司——柳桥 |
| 拥军线 | 客运公司——盘山部队 |
| 拥2线 | 客运公司——南巷大队 |

句容城镇街区图

(1985年)



序

《句容市建设志》付梓问世,可喜可贺。喜在业逢盛世古往今来大可秉笔直书,贺于史无前例句容建设终成首部方志。

句容建设历史悠久,村庄城镇源远流长。7000年前丁沙地遗址农业氏族聚居,3000多年前商周时期城上村遗址环壕古城,西汉置县,东汉建安十三年(208年)始建句容城。千年古邑,繁华与兵燹更迭,六朝时代京畿大邑,1949年句容解放时,县城1.35平方公里,人口不足7000;现代新城,光荣与梦想共存,1995年撤县设市,2013年建城区24平方公里,常住人口20多万;今日句容城,道路框架48.9平方公里,36条城市主次干道总长158.8公里,文体中心建筑群庄重大气,世贸花园组团清新亮丽,百幢百米以上高楼洒落城间,南京副城造就憧憬梦想,古邑新容洋溢时代气息。

《句容市建设志》,书城乡建设历史,汇地方建设景象,纵贯古今,横陈全业,详尽记述改革开放以来城乡建设日新月异的变化,全面展示新的历史时期建设事业生机勃勃的发展,热情讴歌句容建设人营造美丽家园的时代风貌。志书分概述、大事记、分志(8篇)、附录、索引、编纂始末13个单元,共150万余字,是句容置县2000多年来第一部建设专业志。前无古人,后有来者,开句容建设专业志先河,将给后世续编凭借倚重,具有重大深远影响。《句容市建设志》史料翔实丰富,史料强弱决定价值高下,“存史、资政、教化”,史料是基础性第一位的,是资政的依据、教化的材料,它为人们了解句容建设历史,总结建设经验教训,激发热爱家乡、建设美丽家园热情,提供了一份底蕴深厚、内涵丰富的教材。

忠实记录句容建设行政机构的起始变迁,用历史视角和大建设视野谋篇布局,设置规划、城市管理、环境保护、住房篇章,赋予《句容市建设志》鲜明的时代特征。它不仅维护了句容建设史的完整性和承续性,也为新的行业编志提供了脉络线索和历史踪迹。

在县级专业志中,《句容市建设志》可谓鸿篇巨制、工程浩大,一年半左右时间成就150万余字,体现了主政者的宏观掌控能力、负责人的敢作善为作风、编纂们的只争朝夕精神,难能可贵,令人敬佩。建筑是有形的传承,志书是无形的建筑,无形的往往比有形的流传更久远,影响更深大。功在当代,利在千秋,这是文化的力量,是志书的真谛所在。

余去职经年,有心闲散,无意作序,难辞住建局长陈刚之托,勉力而为,凑句成序。



2015年11月29日

凡 例

一、本志以马克思列宁主义、毛泽东思想、邓小平理论、“三个代表”重要思想、科学发展观为指导,坚持实事求是的思想路线和存真求实的原则,全面系统记载句容市(县)城乡建设的历史与现状,全面反映时代特色和市(县)情特色。

二、本志为通志,上限为事物起点,下限为 2013 年(彩图适当延长)。2014 年以后大事以“限外资料辑存”入编本志附录。

三、本志记述范围,按现行政区划,记述全市(县)建设情况,凡在句容地域的省及镇江市管理单位,均在本志记述范围。

四、本志根据科学分类的一般原则,结合现代社会分工,合理划分门类,全志由序、凡例、概述、大事记、篇、附录、索引、编纂始末组成。共设 8 篇、37 章、156 节,分篇、章、节三个基本层次:节以下根据需要,可设目、子目;个别子目下内容太多,用分段前的黑体标题区分层次。节以下的目用“一、二、三、……”,子目用“1.2.3. ……”。

五、本志体裁含述、记、志、表、图照、录、索引、注释。分志采用章节体,是本志的主体;述,包括概述和篇、章无题序;大事记以编年体为主,辅以纪事本末体。

六、本志力求图文并茂,图照安排在两大部分,图有政区图、城区图,照有风光照、城乡面貌照、工作照等。图照在志书前部,黑白图照随文而出;表格则根据需要随文安排。

七、本志采用语体文,全志除概述及各篇、章的无题序外,均采用记述文体,一般不做评论。行文中一律用第三人称,酌情使用“县内”“市区”“镇内”等。

八、本志文字记述以时为序,纵述历史,做到横不缺要项,竖不断主线,详略得当,突出重点。行文用字以国家语言文字工作委员会 1986 年公布的《简化字总表》为准,标点符号按最新版的 GB/T 15834—2011《标点符号用法》执行。本志行文中的纪年,民国期间(1912 年 1 月 1 日至 1949 年 9 月 30 日)采用民国纪年并括注公元纪年的写法;民国以前用历史纪年,并括注公元纪年的写法。

九、计量单位按 1993 年国务院公布的《关于我国统一实行法定计量单位的命令》的规定执行。考虑到使用习惯,市、镇区面积和城、集镇建成区面积用平方公里,其他局部面积一般用亩或平方米为单位。

十、数字用法以最新版 GB/T 15835—2011《出版物上数字用法》为准。本志统计数据,一般以统计部门

的数据为准;统计部门没有的,以主管单位的统计数据为准。

十一、本志中的“县”“市”,均指句容县、句容市。跨年度记述或表格中涉及句容县、市的,统一表述为“句容市(县)”。解放后是指1949年4月23日句容解放后;年代,如50年代、60年代、70年代、80年代、90年代,均指20世纪的年代。

十二、本志资料取自文献、档案、报刊、正史、旧志、专著、口碑和实地调查,经鉴别核实后入志,必须注明出处。

十三、本志表序采用三段统计,即篇一章一表序;志文中插图图序采用二段统计法,即篇一图(照)序。

十四、小数一般保留两位;表格中日期的格式按年一月一日,如1989年6月5日,表中标为“1989-06-05”。

十五、第八篇《党、政、群团组织与先进表彰》中,入录志中领导人员名单,是正股级(含主持工作的副股级)以上人员;先进表彰,先进单位和先进个人收录标准是镇江市委、市政府,省机关部门以上表彰的单位和个人名单入志。

十六、本志的资料征集、整理和志稿采编审人员,以及图照制作、拍摄者,正文均不书写姓名,一律在卷首“《句容市建设志》编审定机构及采、编、审人员名单”中标明。

数 字 建 设

建成区面积 1949年年底,句容县城为1.35平方公里;2013年底,句容城区建成区为24平方公里。

城区人口 1949年句容解放时,句容县城人口不足0.70万人;2013年底,句容市城区居住人口已超过22万人。

住宅面积 1958年,全县人均住宅建筑面积4.50平方米;2013年底,全市人均住房建筑面积37.60平方米。

建筑队伍 1958年,句容县建筑企业从业人员0.10万人;2013年,句容全市建筑从业人员3.18万人。

建筑业产值 1978年,句容全县建筑业总产值122万元;2013年,句容市建筑业总产值为70.43亿元。

住宅楼 1949年,全县住宅楼不

超过3层;2013年,句容全市住宅楼最高已达35层。1985年前,全县住宅楼不超过6层;2013年,全市30至35层楼房已达123幢。

建筑荣誉 1998年2月10日,句容市第二建筑公司参建的北京候机楼和国际电讯工程,获建设部的“鲁班奖”;2007年,句容市获省建设厅、省建工局颁发的“建筑之乡”称号;2014年12月,江苏同创建筑装饰有限责任公司承建的起力会所装饰工程,荣获“二〇一三~二〇一四年度全国建筑工程装饰奖”。

地面建筑高度 始于宋元祐八年(1093年)建设的大圣塔,七级飞耸,地面高度约50多米;2011年兴建的华电电厂烟囱,地面高度达240米。



城市荣誉

(部分)

中国县域经济基本实力百强县(市)(1995年:第97位;2009年:
第94位;2010年:第90位;2013年:第63位)

全国优秀旅游城市(2000年12月)

国家级生态示范区(2005年)

国家卫生城市(2006年)

中国特色魅力城市200强(2005年、2007年)

全国休闲农业与乡村旅游示范县市(2011年)

国家环境保护模范城市(2012年)

美丽中国示范市(2013年)

中国旅游竞争力百强城市(县、区)(2013年)





世茂城市综合体





碧桂园城市综合体

